

Antea Cement

Plani i Kompensimit Social

NUMRI I PUNES:			Referenca për Dokumentin: SCP Final alb.doc			
1	Versioni Përfundimtar i PKS	M Alexiou / NK (trans)	JL	JL/NB / TD	AGI	March 08
		Nisi	Verifikoi	Rishikoi	Autorizoi	Data
Inspektimi	Qëllimi Përshkrimi	ATKINS				

PËRMBAJTJA

1.	HYRJE	2
2.	HISTORIK	4
3.	OBJEKTIVAT E PLANIT TË KOMPENSIMIT SOCIAL	13
4.	TË DHËNAT BAZË SOCIAL–EKONOMIKE TË NJNP	15
5.	PËRCAKTIMI I KRITEREVE TË NJNP	19
6.	VECORI KRYESORE TË PKS-SW TË PROPOZUAR	21
7.	ORGANIZIMI DHE MANAXHIMI I PKS	24
8.	MEKANIZMI I ANKIMIMIT	25
9.	MONITORIMI DHE VLERËSIMI I PKS	26
10.	AUDIT I PËRFUNDIMIT TË PKS-SË	29

SHTOJCA

Shtojca 1 – Harta të zonave të kullotave/livadheve dhe mbledhjes së bimëve në Picrragë dhe Brett

Shtojca 2 – Ndikimet e parashikuara mbi prodhimtarinë e kopesë/tufës së bagëtisë

Lista e Tabelave

Tabela 2.1 Kategoritë e njerëzve të ndikuar nga projekti (NjNP) për shkak të zënies së tokës	6
Table 2.2 Përmbledhje e rasteve të përvetësimit të tokës lidhur me projektin	7

1. HYRJJE

- 1.1 Koncepti i përgjithshëm i pranuar i “kompensimit” i referohet një sërë masave që kanë si qëllim rikuperimin e ndikimeve sociale të pakthyeshme, të gjeneruara nga një veprim apo grup në një vend specifik, duke krijuar rrethana të ngjashme me ato që ndikohen, në të njëjtin vend apo vend të ndryshëm.
- 1.2 Dokumenti aktual është një dokument kuadër për një “Plan të Kompensimit Social” (PKS) që përqëndrohet në kontekstin kryesor, masat dhe procesin që do të ndiqet, për të paraprirë ndikimet e projektit ANTEA në komunitetin vendor dhe vecanërisht në Njerëzit e Ndikuar nga Projekti (NjNP) të cilët mendohet të lidhin të ardhurat e tyre aktuale me veprimtaritë që zhvillohen në rajonin më të gjerë të projektit ANTEA.
- 1.3 Forma përfundimtare e Planit të Kompensimit Social do të hartohet në mënyrë të tillë që të sigurojë se cdo përdorues i tokës, që tani i përket projektit Antea, që përjeton zhvendosje ekonomike nëpërmjet kufizimit të hyrjes në zonat e bimëve, burimeve të gëlqeres dhe kullotave do të përfitojnë shumë të madhe kompensimi për cdo lloj nderhyrje në mjetet e tyre të jetesës. Këta përdorues përfshijnë mbledhës bimësh, rritës bagëtish dhe djegës gëlqereje.
- 1.4 Zhvillimi i këtij plani, përvec studimit të VNMS (dhjetor 2007) dhe studimeve të tjera përkatëse për kushtet në Shqipëri, mori në shqyrtim edhe shembuj të praktikave më të mira nga nisma përkatëse sektorale apo evropiane.
- 1.5 Pjesa tjetër e këtij dokumenti kuadër paraqet objektivat e PKS së ardhshme, mënyrat e zbatimit dhe monitorimit të tij dhe ndikimeve të tjera sociale, kriteret për përzgjedhjen e masave të mundshme kompensuese, dhe vecoritë kryesore, të cilat do të përfshihen në hartimin e PKS.

- 1.6 PKS, i cili përmban një analizë të plotë të buxhetit, afatin kohor, përmbajtjen e trajnimit dhe veprimet shtesë që do të ndërmerren, do të dorëzohet gjatë “Fazës së Komunikimit dhe Përgatitjes”, e cila parashikohet të zgjasë 3 muaj e të përfundojë deri në prill 2008.
- 1.7 Mbi të gjitha, për zhvillimin e kuadrit të propozuar të Planit të Kompensimit Social, është shfrytëzuar si dokument referimi edhe një studim i fundit, botuar nga Banka Botërore, lidhur me “kushtet e edukimit dhe trajnimit” në Shqipëri (ëëë.ëordlbank.org).
- 1.8 Së fundi, por jo më pak e rëndësishme, është fakti se dokumenti pasqyron trajtimin e çështjes nga kendvështimi i TITAN, pasi ANTEA i përket TITAN Group dhe pajtohet me vlerat dhe angazhimet e Grupit.
- 1.9 Objektivat dhe paketat e kompensimit, të cilat pranohen në Planin e Kompensimit Social, do të jenë në pajtueshmëri me politikat dhe procedurat e KFN-së dhe BERZH-it. Standardi i Performancës 5 së KFN-së trajton përvetësimin / marrjen e tokës dhe rivendosjen e pavullnetshme. Ai shpreh se rivendosja e pavullnetshme përfshin edhe zhvendosjen ekonomike, ku toka apo pasuritë e tjera prodhimtare shpronësohen në mënyrë të ligjshme dhe ku mjetet dhe standardet e jetesës së njerëzve të zhvendosur duhet të përmirësohen ose të paktën të rikupërohen. Kompensimi për pasuritë e humbura duhet të ofrohet në mënyrë të menjëhershme dhe në koston e zëvendësimit, e cila, në mënyrë tipike përfshin koston e blerjes së pasurive lokale plus kostot e shitblerjes. Planet e kompensimit duhet të përfshijnë mekanizmin e ankimimit. Njerëzit e zhvendosur përfshijnë ato persona me të drejta ligjore ndaj tokës, dhe ato pa keto të drejta, por që pretendimi i tyre mund të bazohet në ligjin e zakonshëm apo tradicional. Edhe personat pa pretendime ligjore ndaj tokës mund të kompensohen për pasuri të humbura.

2. HISTORIK

Vështrim i Përgjithshëm i Njerëzve të Ndikuar nga Projekti (NjNP)

2.1 Hulumtimet dhe konsultimet me grupet e interesit zbuluan se ka 4 kategori të familjeve që mund të ndikohen nga projekti, që përfshijnë rastet e mëposhtme:

- Humbja e të drejtës së përdorimit dhe / ose shitjes së tokave private
- Humbja apo kalim i kufizuar në pronën shtetërore, që përdorej më parë për veprimtari rurale, e si rezultat vuajnë një efekt domethënës të të ardhurave (dmth më shumë se 10% të të ardhurave nga veprimtaritë e prekura). Kjo mund t'i aplikohet familjeve që merren me:
 - (i) Veprimtari gjithëvjetrore të mbledhjes së bimëve në zona komunale, tashme të zëna nga projekti
 - (ii) Kullotje e dhenve apo dhive në zona komunale që tashmë janë zënë nga projekti;
 - (iii) Prodhuesit e gëlqeres, toka e së cilëve mund të zihet nga projekti.

Në secilin rast, të ardhurat e familjeve nga veprimtaritë e prekura nga zhvillimi mund të ulen ndjeshëm.

Përshkrim i Projektit ANTEA

2.2 Antea ka propozuar zhvillimin e fabrikës së re të prodhimit të cimentos dhe karierave të gurit gëlqeror dhe argjilor si dhe ka siguruar lejet e posacme nga autoritetet përgjegjëse shqiptare.

2.3 Projekti ndodhet në bashkinë Krujë, në verilindje të Tiranës. Ajo shtrihet në një zonë rurale me fshatra të vegjël të shpërndarë si fshati Brett, Burizanë dhe Picrragë. Një rrugë e rindërtuar dhe e zgjeruar kalon nëpër komunën e qytetin e Thumanës, në komunën e Thumanës.

2.4 Projekti përmban një sërë komponëntësh, ndër të cilët përmenden:

- Një karriere e flishit 1 km nga fshati Brett
- Një karriere me gur gëlqeror dhe një linjë e integruar e prodhimi të klinkerit e përpunimit të cimentos në nivelin 3 300 ton / ditë, vendosur 2.5 km nga Breti, 2.5 km nga Picrraga dhe 5 km nga Burizana.
- Dy rrugë: e para lidh karrierën e flishit me autostradën kryesore Tiranë – Shkodër, duke kaluar pranë Thumanës; e dyta lidh me karrierën e flishit me fabrikën e cimentos. Volumet e materialeve do të transportohen duke përdorur mjete të tonazhit të rëndë. Transporti do të kryhet përmes këtyre itinerareve dhe infrastrukturës së zgjeruar për transport.
- Linja e energjisë për fabrikën e cimentos
- Kantieri i ndërtimit: Kontraktori kryesor për zhvillimin është CBMI, një kompani kineze me përvojë të konsiderueshme në zhvillime të ngjashme ndërtimore. Kapaciteti maksimal i punëtorëve në kushte pune në të njëjtën kohë është 700. Ato do të jetojnë në një kamp të ndërtuar pranë zonës së ndërtimit, në lindje të Burizanës. Kampi do të ketë të gjitha kushtet e nevojshme (përfshirë ambjentet argëtuese) duke e bërë atë vetëfunksionues.

Ndikimet e Projektit

2.5 Ndikimet kryesore sociale të projektit ndahen në tre faza: faza e planifikimit dhe marrjes së tokës, faza e ndërtimit dhe ajo e zbatimit.

2.6 Toka që do të merret / përvetësohet nga projekti përcaktohet në Tabelën 2.2. Ndikimet e marrjes së tokës në NjNP paraqiten në mënyrë të përmbledhur në Tabelën 2.1.

Tabela 2.1 Kategoritë e njerëzve të ndikuar nga projekti (NjNP) për shkak të zënies së tokës

Categoria	Numri i familjeve	Ndikimet kryesore	Komuna	Pronësia e tokës
Pronarë toke	3	Humbje e tokës bujqësore.	Thumanë	Private
Të rivendosur	1	Humbje e banesa dhe pasurive të tjera.	Thumanë	Private
Prodhues gjëqereje	4	Humbje e aktivitetit fitimprurës për shkak të humbjes së tokës.	Tokë në Picrragë	Tokë shtetërore
Mbledhës binësh	Do të finalizohet në PKS	Humbje e aktivitetit fitimprurës për shkak të reduktimit të aksesit tek burimet e aktivitetit	Picrragë Brrer Burizanë	Toke shtetërore Tokë shtetërore
Blegtorë	4 3	Ulje e standardit të jetesës për shkak të reduktimit të kullotave, ulje e prodhimit dhe të të ardhurave	Picrragë Brrer	Tokë shtetërore Tokë shtetërore
Fermerë	0	Humbje e standardit të jetesës për shkak të humbjes së tokës bujqësore	-	-
	0	Humbje e aktivitetit fitimprurës për shkak të humbjes së tokës bujqësore.	-	-

Table 2.2 Përmbledhje e rasteve të përvetësimit të tokës lidhur me projektin

	Lloji i tokës	Toka në hektarë	Viti kur është blerë apo marrë me qira	Personi apo enti nga i cili është blerë/dhënë me qira	Pronësia e tokës përpara blerjes/qirasë	Lloji i marrëveshjes
Zona 1	Terreni i fabrikës	65.75 ha	2007	Këshilli i Ministrave ka miratuar një marrëveshje ndërmjet Ministrisë së Ekonomisë Tregtisë dhe Energjetikës (METE) dhe ANTEA Cement, me një vendim të datës 25/07/07 Ligji Nr. 9793 datë 23.7.2007 "Për heqjen nga fondi pyjor kombëtar të parcelave në ekonominë pyjore Krastë-Krujë dhe Shënmri-Brrët, që do të përdoren për ndërtimin e fabrikës së çimentos e për kariera nga "Antea Cement" sh.a.) Ligji nr. 9813, datë 1.10.2007 "Për miratimin e marrëveshjes minerare të shfrytëzimit, ndërmjet Ministrisë së Ekonomisë, Tregtisë dhe Energjetikës dhe Shoqërisë "Antea Cement" sh.a.".	Tokë shtetërore nën Ministrinë e Mjedisit dhe Pyjeve dhe Bashkisë së Krujës përpara METE-s	Marrëveshje qiraje e cila lejon përdorimin e 224.6ha tokë pronë e shtetit për guroret dhe fabrikën e çimentos për një periudhë për 99 vjetë.
Zona 1	Kariera e gurit gëlqeror	99.76 ha				
Zona 1	Kampi i punëtorëve	Do të ndërtohet në karrierën e gurit gëlqeror				
Zona 2	Kariera e flishit	58.95 ha				
Zona 3	Rruga lidhëse nga Thumana deri në fabriken e çimentos	6,804 ha	2007	0.48 ha nga persona privatë 4.394 ha është tokë që i përket komunës	Pronë private Pronë e komunës	Blerja me çmimin e tregut i cili do të identifikohet nga një agjenci vlerësuese dhe do të bihet dakord nga të gjitha palët. Antea ka një marrëveshje me komunën e Thumanës për rikonstruksionin dhe zgjerimin e rrugës ekzistuese. Në marrëveshje përcaktohet: "Komuna e Thumanës ka detyrimin të vërë në

						dispozicion tokën, e cila është pronë e komunës, e cila është e nevojshme për përmirësimin, zgjerimin dhe zgjatimin e rrugës dhe të lëshojë autorizimin për zbatimin e punimeve në përputhje me nenin 26 të Kodit Rrugor të Republikës së Shqipërisë”.
Zona 4	Rruga lidhëse nga kariera e flihit në fabrikë	Duhet 4,248 ha	2007	3% e zonës është pronë private 97% kontrollohet nga bashkia Krujë		Toka dhe asetet private do të blihen me vlerën e tregut të identifikuar nga agjencia vlerësuese dhe të rënë dakord nga të gjitha palët. Për tokën që është pronë e bashkisë, do të bëhet marrëveshje me autoritetet përkatëse.
Zona 5	Toka që ka lidhje me linjën e energjisë elektrike	Gjatësia 3km	2007/8			Toka private do të blihen me vlerën e tregut të identifikuar nga agjencia vlerësuese dhe të rënë dakord nga të gjitha palët. Për tokën që është pronë e komunave, do të bëhet marrëveshje me autoritetet përkatëse

2.7 Prezantimi i një force të madhe punëtore (deri në 700 njerëz) në periudhën e ndërtimit ka potencial për ndikim të konsiderueshëm në komunitetet dhe ekonominë vendore. Gjatë fazës ndërtimore, ndikimet potenciale të indentifikuara janë:

- Infrastruktura e kampit dhe kërkesat për shërbime (furnizimi me ujë, largimi i mbetjeve të ngurta të familjeve, kanalizimet, etj) mund të krijojnë presion në ofrimin e shërbimeve vendore, tashmë me hapësira më të mëdha mbulimi dhe me fonde të kufizuara.
- Kërkesa në rritje për shërbime (bare, kafe dhe veprimtari argëtuese), nga punëtorët e ndërtimit, në fshatrat më të afërta. Komunitetet më të afërta lokale që ofrojnë shërbime tregtare do të jenë Burizana dhe Thumana.
- Kërkesë në rritje për transport të punëtorëve të ndërtimit në qyteza më të mëdha gjatë fundjavës dhe kohës së lirë.
- Antea dhe CBMI parashikojnë të prokurojnë lokalisht, shërbime dhe vende të kufizuara pune. Këto shërbime parashikohet të përfshijnë:
 - Blerjen e perimeve të freskëta, mishin/pulën/peshkun e freskët dhe ushqime të tjera (oriz, miell, etj.) në tregjet vendase
 - Punësim i stafit të kuzhines, në pozicione ndihmëse
 - Marrja me qera e mjeteve të transportit vendor
 - Kërkesa e mundshme dhe lidhje kontrate për shërbime shëndetësore në Tiranë e në zonën përreth
- Ndryshimet në popullsi si pasojë e procesit të ndërtimit, mund të rezultojnë në rritjen potenciale të sëmundjeve seksualisht të transmetueshme (SST).

2.8 Pas përfundimit të ndërtimit, ndikimet afatgjata të identifikuar e që lidhen me komponentë të ndryshme të projektit pritet të përfshijnë:

- Karriera e Flishit dhe Terreni i Fabrikës
 - Ndryshimet në punësim dhe mundësitë e punësimit
 - Mundësi të mëtejshme për furnizim me energji dhe infrastrukturë të natyrave të tjera
 - Njerëzit e ndikuar nga Projekti (NjNP) dhe humbja e të ardhurave nga veprimtari që lidhen me rritjen e gjësë së gjallë, mbledhjen e bimëve dhe prodhimin e gëlqeres

- Karriera e Flishit
 - Ndryshimet në punësim dhe mundësitë e punësimit
 - Mundësi të mëtejshme për furnizim me energji dhe infrastrukturë të natyrave të tjera
 - Njerëzit e ndikuar nga Projekti (NjNP) dhe humbja e të ardhurave nga veprimtari që lidhen me rritjen e gjësë së gjallë dhe mbledhjen e bimëve
 - Projekti i rrugës së re në Thumanë dhe rruga nacionale
 - Humbja e tokës,
 - Humbja e shtëpisë dhe rivendosja,
 - Mbetja pa punë - ndarja e tokave bujqesore nga rruga e re
 - Potential safety issues to the public in relation to increased traffic and the speed of the traffic for road users (motorised and non motorised and pedestrians)
 - Mundësi për ata që ndodhen në afërsi të rrugës ku përfshihet rritja e vlerës së tokës; mundësi tregtare për tokën në buzë të rrugës;
 - Mundësi më të mira tregtare për komunitetin si rezultat i infrastrukturës më të mirë e më të shpejtë për transport;
 - Përfitime më të mëdha që lidhen me ndryshimin e të ardhurave bashkiake.
- 2.9 Seksioni 4 mbi të dhënat bazë social-ekonomike përmbajnë një përshkrim më të detajuar të këtyre ndikimeve lidhur me NjNP.

Masat Zbutëse

- 2.10 Projekti do të ndikojë në të ardhurat dhe ekonominë e familjeve të Brettit dhe Piccragës. Ndikimet kumulative në të ardhurat familjare, sipas informacionit nga familjet e trajtuara si raste studimore, dëshmojnë se ndikimet variojnë nga 7% deri në 50% të të ardhurave në Piccragë dhe nga 14% në 33% në Brett.
- 2.11 Ndikimet kumulative për familjet që merren me djegien e gëlqeres ishin midis 33% dhe 50%. Për familjet që merreshin me rritjen e tufave të mëdha, ndikimet për familjet ishin 14% deri 33% në Brett dhe 7% deri 18% në Piccragë. Për mbledhësit e bimëve, ndikimet kumulative për familjet ishin 14% deri në 33% si në Brett ashtu edhe në Piccragë.

- 2.12 Kompensimi apo masat zbutëse duhet të jenë të mjaftueshme për të garantuar se për familjet që merren tërësisht me mbledhjen e bimëve, ato të mund të zëvendësojnë në nivele të barabarta apo me të mira, cdo fitim të humbur. Për mbledhësit e bimëve, masat zbutëse të cfarëdo lloj forme duhet të jenë të mjaftueshme për të kompensuar humbjen e produktivitetit dhe fitimet nga bagëtia. Do të kërkohet monitorim për rishikimin e suksesit të masave dhe paketave të zhvilluara.
- 2.13 Ka tri alternativa për zbutjen e efekteve mbi standardin e jetesës. Këto janë:
- (i) Pagesë e një shume të përgjithshme, të cilën familjet mund ta përdorin për një investim tjetër, mundësisht në një investim që gjeneron të ardhura, apo të paguhen kostot e rritura brenda një periudhe të caktuar kohore;
 - (ii) Pagesë vjetore e cila merr parasysh kostot në rritje të veprimtarisë/jetesës;
 - (iii) Ofrim trajnimesh, përmirësim i aftësive dhe asistencë në gjetjen e punëve apo të krijimit të një qendre për përmirësimin e jetesës aktuale;
 - (iv) Punësim në një veprimtari alternative e cila gjeneron po aq ose edhe më shumë të ardhura se sa veprimtaria e humbur

Alternativa e Preferuar

- 2.14 Këto mundësi dhe alternativa u diskutuan më përfaqësuesit e fshatit dhe me personat e ndikuar si dhe me anëtarë të tjerë të familjes. Personat e prekur thanë se ata do të preferonin të kishin një punë të përhershme me punimet e reja. Të intervistuarit thanë se punët u duhen ofruar të rinjve dhe meshkujve të familjeve, megjithëse ishin të ardhurat nga punët e grave që prekeshin. Arsyet për këtë janë të bazuara në rolet tradicionale dhe pikëpamjet e shprehura nga meshkujt e grupit të cilët ishin të shqetësuar për sigurinë e grave gjatë rrugës dhe hyrjes së tyre në ambientet e reja.
- 2.15 Familjet ku ka vetëm gra që sigurojnë jetesën nuk do jenë në gjendje të caktojnë një burrë për një pozicion të tillë. Familje të tilla kanë probleme për shkak të ngarkesës së madhe të punës mbi gratë – sigurimi i të ardhurave si dhe kryerja e detyrimeve familjare dhe punëve të shtëpisë. Vajzat e reja të cilat mund ta mirëpresin mundësinë e punësimit mund të martohen dhe kështu të bëhen pjesë e familjes së bashkëshortit.

- 2.16 Në diskutimet më të detajuara, gratë thanë që në disa raste ato do të jenë të afta punësohen, megjithatë u përmend se mund të ketë vështirësi për gra të tjera përsa u përket transportit, kujdesit për fëmijët, detyrave të tjera familjare apo lejes nga bashkëshorti. Nëse Antea Cement do të ofrojë punë të konsiderueshme personave të ndikuar, sidomos grave që mbledhin bimë, duhet të sigurojë mjete të sigurta transporti, të marrë parasysh sigurimin e një çerdheje apo kujdesin për fëmijët por më e rëndësishmja është të shohë mundësinë e punësimit me kohë të pjesshme apo me orar fleksibël apo skema të ndarjes së punës, gjë e cila do të lehtësonte punën e femrave/ apo të lejonte ndarjen e një vendi pune ndërmjet dy anëtarëve të një familjeje. Gratë dhe burrat menduan gjithashtu se dyshimi për gratë që punojnë jashtë fshatit do të binte pasi një numër i caktuar grash të tregohen të gatshme për këto mundësi.
- 2.17 Ndonëse alternativa e preferuar nga këndvështrimi i NjNP është mundësia e punësimit në projektin Antea, realisht mundësitë e punësimit do të jenë të kufizuara e për një kategori më të profesionalizuar punëtorësh.
- 2.18 Kthimi i standardit të jetesës do të arrihet nëpërmjet kombinimit të kompensimit monetar, trajnimeve, ngritjes së kapaciteteve dhe mundësive të reja të punësimit.

3. OBJEKTIVAT E PLANIT TË KOMPENSIMIT SOCIAL

3.1 Objektivat e PKS janë si më poshtë:

- Të sigurojë një proces të efektshëm e të qëndrueshëm për të minimizuar ndikimet e atyre familjeve që konsiderohen si NjNP që kanë përfituar në të kaluarën nga veprimtaritë brenda zonës së projektit Antea dhe do të humbasin mundësinë për të vazhduar këto veprimtari në të ardhmen pas fillimit të projektit Antea;
- Të përmirësojë apo të paktën të kthejë mjetet dhe standardet e jetesës të të gjithë personave që përjetojnë zhvendosjen ekonomike si rezultat i ndërtimit dhe vënies në funksionim të projektit Antea;
- Të garantojë se veprimtaritë e rivendosjes zbatohen në përputhje me praktika të përhapjes së informacionit, konsultimit dhe pjesëmarrjes së informuar të atyre që preken.

3.2 Ky plan kompensimi:

- Pajtohet me rregulloret shqiptare dhe politikat e udhëzimet e KFN / BERZH;
- Identifikon dhe përshkruan karakteristikat e kategorive të ndryshme të NjNP dhe numrin e tyre;
- Paraqet vecoritë e masave të kompensimit të cilat do të drejtojnë marrëveshjet përfundimtare, së bashku me personat e ndikuar, gjatë procesit të konsultimit;
- Përshkruan proceset e konsultimit dhe organizatat përgjegjëse për zbatim;
- Identifikon një plan zbatimi, me veprime të qarta që do të ndërmerren, afatin, përgjegjësitë, treguesit e monitorimit dhe rezultatet.
- Ruan një marrëdhënie të besimit dhe komunikimit reciprok me banorët e prekur në zonën e ndikimit;

- Zbaton një procedurë ankimi për përfituesit e planit.

4. TË DHËNAT BAZË SOCIAL–EKONOMIKE TË NJNP

- 4.1 Informacioni i mëposhtëm përmbledh të dhëna bazë për NjNP lidhur me djegësit e gëlqeres, rritësit e bagëtive dhe mbledhësit e bimëve.

Djegia e Gëlqeres

- 4.2 Veprimtaritë e djegies së gëlqeres në zonën e projektit kanë qenë të kufizuara në 4 familje kryesore dhe djemtë e tyre; 3 nga këto familje tani jetojnë në Burizanë. Këta e kanë filluar veprimtarinë e prodhimit të gëlqeres në vitin 2006. Të katërta familjet u intervistuan. Të intervistuarit kishin ndërmarrë veprimtarinë e nxjerrjes së gëlqeres, mbledhjes së drurit dhe djegien në vitin 2006. Nga vizitat e kryera në nëntor të vitit 2007, u kuptua që zona e këtij aktiviteti do të ishte pjesë e terrenit të projektit apo të rrugëve që lidhen me zhvillimin e projektit.
- 4.3 Një pjesë e madhe e terrenit të projektit është përdorur historikisht nga këto familje për prodhimin e gëlqeres. Për shkak të tendencave ekonomike dhe kostove e përpjekjeve në rritje për sigurimin e drurit dhe tregut, prodhimi ka lëvizur nga kjo zonë drejt rrugëve të ndërtuara. Prodhimi aktual i gëlqeres nga këto familje është pranë rrugës rurale.
- 4.4 Nga familjet nuk raportohet të ketë patur veprimtari për prodhimin e gëlqeres gjatë vitit 2007. Për këtë mund të kenë ndikuar një sërë faktorësh ku përfshihet edhe punësimi vendas nga Antea dhe emigrimi i djemve për punë në Greqi duke reduktuar kështu fuqinë punëtore dhe duke përmirësuar të ardhurat e familjes.
- 4.5 Prodhimi i gëlqeres ka qenë një pjesë e rëndësishme e të ardhurave në para të këtyre familjeve (për tri familje ishte më tepër se 82% dhe për familjen e katërt përbënte 40 % të të ardhurave).
- 4.6 Përveç këtyre familjeve, një numër familjesh të tjera në Brett merren me prerjen e pemëve të vogla dhe shkurreve për t'ua shitur prodhuesve të gëlqeres në zona të

tjera. Në Piccragë disa familje merren me veprimtari tradicionale për nxjerrjen dhe djegien e gëlqeres. Këto veprimtari përbëjnë rreth 50% ose më shumë të të ardhurave familjare. Këto veprimtari kryhen në zonat e prodhimit të gëlqeres pranë Krujës dhe ndodhen në zona që nuk do të preken nga projekti.

- 4.7 Veprimtaria e djegies së gëlqeres nuk mbështetet nga shteti për arsye mjedisore.

Mbledhja e Bimëve

- 4.8 Mbledhja e bimëve është një veprimtari që kryhet nga afërsisht 75% e familjeve në Piccragë. Ka një grup më të vogël grash të cilat mbledhin sasi të mëdha dhe që për këtë mbështeten një zonë dytësore mbledhëse (shih hartat në Shtojcën 1). Në bazë të bisedave me gratë dhe pikat lokale të referencës si dhe në bazë të hartave të vizatuara, mendohet se 12 % (1/8th) e zonës primare të mbledhjes së sherbelës dhe 50% e zonës sekondare të mbledhjes, shtrihet brenda terrenit të projektit. Këto gra i kushtojnë mjaft kohë këtij aktiviteti dhe për to ky është aktiviteti kryesor në të cilin ato mbledhin sasi të konsiderueshme të barazvlerëshme me 100,000 lekë apo më shumë për familje. Ata që mbledhin më pak se kjo sasi, e bëjnë mbledhjen gjatë një periudhe më të kufizuar kohore (maj dhe qershor, kur ka me shumë bimë dhe çmimi është më i lartë) si dhe për periudha edhe më të shkurtra (p.sh. një orë në mëngjes dhe një orë pasdite) duke iu përmbytur zonës kryesore të mbledhjes dhe duke ndenjur më afër fshatit (pra jo afër terrenit të projektit). Vetëm ata që mbledhin sasi të mëdha kanë nevojë për zonat më të zgjeruara për të vazhduar veprimtarinë e tyre, ndaj do të ndikohen nga projekti.

- 4.9 Projekti mund të pakësojë të ardhurat e mbledhësve të mëdhenj me 25%. Duhet përmendur që nuk ka kufizime për mbledhje bimësh në zonat ngjitur me terrenin e projektit.

Blegtorët e Kopeve të Mëdha

- 4.10 Ka katër blegtorë më kope të mëdha dhensh dhe dhish të cilën kullosin në pjesën më të madhe të Piccragës siç tregohet në hartat e Shtojcës 1. Bazuar në bisedimet duke përdorur pikat e referimit dhe harta të vizatuara, mendohet se 15 - 25% e kullotave mund të zihet nga terreni i projektit. Për të konfirmuar këtë përqindje të përlogaritur do të duhet që punonjësit e Antea-s që i njohin kufijtë e projektit, të ecin në pjesën veriore të kullotave kryesore dhe në pjesën perëndimore të kullotave dytësore.
- 4.11 Reduktimi i kullotave ka pak të ngjarë që t'i ndalojë rritësit e kafshëve që të kullosin bagëtinë, por mund të ketë një sërë efektesh lidhur me ushqimin në varësi të ndryshimit të intensitetit dhe aftësisë së livadheve për tu rikuperuar, si dhe efektet

që kjo mund të ketë në produktivitetin e tufave dhe sidomos në cilësinë e qumështit të prodhuar dhe që përdoret për prodhimin e bulmetërave. Këto efekte përllogariten në Shtojcën 2.

- 4.12 Në familjet me tufa të mëdha bagëtish, e gjithë familja merret me këtë aktivitet. Janë një ose dy djem që kullosin bagëtinë, bëjnë transportin dhe prodhimin ndërsa gratë mjelin bagëtinë, prodhojnë produktet e qumështit dhe i shesin ato në Krujë.
- 4.13 Nga një intervistë me një rritës bagëtish i cili kishte një kope prej 80 dhish, u mësua së ai fitonte rreth 350,000¹ deri në 500,000 lekë nga prodhimet e qumështit dhe shitjen e kecape për mish. Nga këto 30-50%² ishte e ardhur nga shitja vjetore e produkteve të qumështit. Në këtë familje blegtoria zinte 80% të të ardhurave të identifikuar në të holla të familjes. Në bazë të llogaritjeve në shtojcën 2.8, llogaritet që efekti i reduktimit të 25% të zonës dhe ushqimit do të rezultonte në humbje midis 21-35% të të ardhurave nga produktet e qumështit, dhe reduktimi me 15% i zonës dhe ushqimit do të rezultonte në 12-21% të të ardhurave nga produktet e qumështit. Një ulje tjetër prej 5-10% mund të shkaktohet nga humbjet e peshës së tregut të kecape. Në terma monetarë, një vlerë prej 90,000-140,000 lekë / për një kope me 80 dhi.
- 4.14 Gjithësesi, vihet në dukje se këto ndikime janë thjesht ilustruese. Sipas këtyre ilustrimeve supozohet se zona është e mbushur me livadhe/kullota dhe ushqimi i bagëtisë do të ndikohej nga humbja e kullotave. Për të qenë më të saktë, duhet bërë një përllogaritje më e saktë e tokës së humbur, cilësisë së tokës së humbur, dhe kushtet e përgjithshme të livadheve si dhe potenciali i krijimit të livadheve në zonë.
- 4.15 Reduktimi i produktivitetit për shkak të ushqimit të varfër mund të kompensohet ose me anë të ushqimit koncentrat ose me hime nga mullinjtë e cila është një mënyrë më pak e shtrenjtë por me më pak vlera ushqyese.
- 4.16 Me rënien e produktivitetit, rritësit e bagëtive mund të heqin dorë nga prodhimi për të ndihmuar në rivënien e balancës së ushqimit.

¹ Shifra më e vogël është e bazuar në llogaritjet me përafërsi të prodhimit të qumështit, çmimet e produkteve dhe shitjet e gjësë së gjallë. Shifra më e lartë është vlera totale e identifikuar nga prodhuesi.

² Diferenca del nga të ardhurat e deklaruara nga kopeja dhe është 1.4 herë sa sasia e përllogaritur mbi sasinë e prodhuar të qumështit dhe kafshëve të shitura.

Përmbledhje e Ndikimeve ne Ekonominë Familjare

- 4.17 Projekti do të ndikojë në të ardhurat dhe ekonominë e familjeve të Brettit dhe Piccragës. Ndikimet kumulative në të ardhurat familjare, sipas informacionit nga familjet e trajtuara si raste studimore, dëshmojnë se ndikimet variojnë nga 7% deri në 50% të të ardhurave në Piccragë dhe nga 14% në 33% në Brett.
- 4.18 Ndikimet kumulative për familjet që merreshin më parë me djegien e gëlqeres ishin midis 33% dhe 50%. Për familjet që merreshin me rritjen e tufave të mëdha, ndikimet për familjet ishin 14% deri 33% në Brett dhe 7% deri 18% në Piccragë. Për mbledhësit e bimëve, ndikimet kumulative për familjet kanë qenë 14% deri në 33% si në Brett ashtu edhe në Piccragë.

5. PËRCAKTIMI I KRITEREVE TË NJNP

5.1 Kriteret do të përdoren për të vlerësuar të drejtën e individëve dhe familjeve të prekur për të qenë pjesë e planit të kompensimit. Këto kritere janë vendosur pasi është marrë në konsideratë: informacioni bazë në VNMS, dokumenti i cili parashtron çështjet kryesore; problemet si pjesë e procesit të identifikimit; dhe justifikimin e nevojshëm të përfituesve të mundshëm të PKS. E drejta për t'u përzgjedhur bazohet në kriteret minimale të mëposhtme:

- Mosha: Pretenduesi duhet të jetë në moshën e duhur për kryerjen e një veprimtarie specifike, dmth midis 15 vjec dhe 75 vjec;
- Vendi i banimit: Pretenduesi duhet të jetë banor i zonës (i dokumentuar si i tillë nga regjistrimet bashkiake apo evidenca të tjera përkatëse);
- Vendodhja: Pretenduesi duhet të jetë anëtar i një prej familjeve në Brett apo Picrragë, apo t'i përkasë njëres prej familjeve që përmendet në dokumentin VNMS lidhur me shitjen e tokave në Thumanë;
- Kritere të tjera: NjNP duhet të konsiderohen të tillë edhe nga anëtarë të tjerë të komunitetit (qarkullimi i fjalëve);
- Kohëzgjatja e veprimtarive: Pretenduesi duhet të ketë dëshmi që vërtetojnë se janë ndikuar nga veprimtaritë për 3 vite rresht deri në tetor 2006;
- Domethënia e ndikimeve: Domethënia e ndikimeve në të ardhurat do të llogarisë totalin e të ardhurave për familje, shkallën e ndikimit mbi të ardhurat për secilen prej veprimtarive dhe ndikimin kumulativ për të gjitha veprimtaritë.

5.2 Cilido pretendues do të duhet të kryejë një intervistë për të përcaktuar të ardhurat dhe ndikimet e veprimtarive, aftësitë dhe paketën përkatëse të kompensimit. Forma e kompensimit do të marrë parasysh ndikimin e gjeneruar, humbjen e mjetit të jetesës, rrethanat specifike të individit, aftësitë e tij dhe përvojën e punës.

5.3 Paketat e kompensimit do t'i përshtaten individëve për të minimizuar ndikimin e gjeneruar e për të rikthyer mjetin e jetesës.

- 5.4 Në rastet kur paketa e kompensimit përfshin trajnime dhe ngritje kapacitetesh, ajo do të përmbushë nevojat e individëve dhe nevojat e punës, pranë Antea-s.
- 5.5 Procesi i intervistimit përshkruhet në seksionin 6.

6. VECORI KRYESORE TË PKS-SW TË PROPOZUAR

6.1 Vizioni ynë është t'u ofrojmë të prekurve nga projekti Antea aftësi dhe kompetenca që do të ndikojnë në jetëgjatësinë e punësimit dhe zhvillimit të tyre. Për ata individë që nuk janë në gjendje të shfrytëzojnë punësimin afatgjatë, do të shfrytëzohet kompensimi monetar.

6.2 Përgjegjësia sociale e korporatës, për TITAN Group, përbën një pjesë integrale të strategjisë së biznesit. Grupi ka një përvojë të gjatë e frytdhënëse për më se 100 vjet të pranisë dhe zhvillimit të përgjegjshëm në Greqi. Kuadri i propozuar i PKS në Shqipëri i bashkangjitet përvojës së mëparshme të TITAN si dhe praktikave më të mira, aplikuar në nivel sektorial e evropian.

6.3 Vecoritë kryesore të PKS të propozuar specifikohen si më poshtë:

- (i) Komunikimi (60 ditë) – do të fillojë me hapjen e procesit të konsultimit me publikun, sic parashikohet në PKKPP, dhe konsultime me NjNP mbi Planin Kuadër të Kompensimit Social. Në këtë fazë, përfituesit e mundshëm do të ftohen të regjistrohen dhe të prezantojnë dokumentet që lidhen me kriteret e përzgjedhura për PKS.

Me porosi të Antea-s, një ekip ekspertësh (sociologë, psikologë dhe moderues trajnimesh) do të ndërmarrë një sërë intervistash personale për të analizuar plotësisht profilin social, aftësitë për punësim si dhe motivet lidhur me mundësitë e punësimit.

REZULTATI: Dorëzim brenda kësaj faze të informacionit mbi verifikimin e të gjithë NjNP në përputhje me kriteret e përcaktuara. Në këtë fazë, gjithashtu, do të plotësohet një listë me personat e prekur nga projekti.

- (ii) Faza Përgatitore (rreth 3 muaj) – do të fillojë në përfundim të fazës së komunikimit. Ajo ka si qëllim përfundimin e PKS në përputhje me NjNP të

regjistruar si përfitues, analizën e përgjithshme dhe specifikimin e profilit të tyre social. Pas kësaj faze do të dorëzohet një analizë e plotë e buxhetit, afatet kohore, përmbajtja e trajnimeve dhe veprimet që do të ndërmerren.

Do të krijohen paketa të ndryshme për të përmbushur nevojat e të gjithë përfituesve. Individët në moshë pune do të përfitojnë paketa të orientura nga puna, trajnimi dhe ngritja e kapaciteteve. Ata që nuk kanë mundësi të punojnë për shkak të moshës apo arsyeve të tjera të verifikuara gjatë procesit të intervistave, përfitojnë paketa kompensimi me bazë monetare. Detajet mbi paketat do të përcaktohen gjatë fazës së përgatitjes.

REZULTATI: Dorëzim brenda kësaj faze i Planit të detajuar të Kompensimit Social.

(iii) Kompensimi Monetar: Paketat e kompensimit gjithashtu mund të përfshijnë kompensim monetar në varësi të karakteristikave të NjNP dhe tipit e shkallës së ndikimit të gjeneruar. Përveç dhe gjatë gjithë periudhës së zbatimit të PKS, NjNP do të kompensohen për të marrë pjesë në trajnime dhe ngritje kapaciteti për punësim. Deri në përfundim të PKS, të gjithë përfituesit që kanë të drejtën për t'u zgjedhur do të pajisen me një 'fond' që do t'u japë atyre mundësinë të kenë të njëjtën mënyrë jetese si më parë, ndërkohë që llogaritjet përfundimtare të këtij 'fondi' do të shqyrtohen në 'Fazën Përgatitore' të këtij plani.

(iv) Zhvillimi i skemave të trajnimit të orientuar nga synimet" Ngritje kapacitetesh për punësim. Një program trajnimi për të përmbushur nevojat për punësim dhe / ose për shërbime do të hartohet për trajnim të grupeve të vecanta, në varësi të preferencës së tyre për punë dhe kapacitetit për punësim.

Grupi i përfituesve do të ndahet në nëngrupe, secili me 7 – 15 kursantë. Grupet do të prezantohen me modulet e trajnimit, të cilat pritet të mbulojnë të gjitha aspektet dhe temat e nevojshme për të siguruar se njerëzit përmbushin aftësitë e nevojshme të kërkuara.

Gjatë periudhës së trajnimit të gjitha grupet do të mbështeten nga një ekip ekspertësh që do të ofrojnë këshillim dhe orientim për punësim dhe mundësi të vete-punësim.

Theksohet se ky trajnim është për ngritje kapacitetesh për punësim por nuk është i lidhur drejtpërsëdrejti me garantimin e punës. Ekspertët do të ofrojnë orientime përkatëse, sic u përshkrua më lart.

(v) Zhvillimi i “vetë-punësimit” – Mbështetja e krijimit të ndërmarrjeve të vogla e të mëdha

Mundësia për mikrokredi për mbështetje të zhvillimit të biznesit të vogël nga përfituesit do të ofrohet në bashkëpunim me bankat vendore dhe organizatat financuese. Në përmbushje të këtij qëllimi, TITAN do të kërkojë bashkëpunim me autoritetet e Bankës Botërore dhe Bashkimit Evropian.

7. ORGANIZIMI DHE MANAXHIMI I PKS

- 7.1 ANTEA do të ketë autoriteti përgjegjës për organizimin dhe manaxhimin e PKS. Për t'u paraprirë kërkesave të projektit, Antea do të bashkëpunojnë me Departamentin e Përgjegjshmërisë Sociale të Korporatës së Titan Grup, ndërkohë që do të caktojë një manaxher projekti, person i kualifikuar e i perkushtuar ndaj punës, për të ndërmarrë koordinimin dhe përkrahjen e zbatimit të PKS. Ky manaxher duhet të ketë kualifikimin e duhur për të siguruar nje zbatim eficient të PKS.
- 7.2 Plani i komunikimit do të përfshijë informacion për grupet e interesit rreth procesit që do të ndiqet për hartimin e detajeve të PKS.
- (i) Përfshirja e komenteve dhe shqetësimeve nga konsultimet e kryera për VNMS dhe PKS në PKS e detajuar dhe organizimin e zbatimit e saj.
 - (ii) Kur, si dhe ku duhet të regjistrohen përfituesit
 - (iii) Si do të organizohen intervistat dhe në se do të nevojitet ndonjë informacion specifik
 - (iv) Cdo lloj ndryshimi në mekanizmat ekzistues të ankimimit, përfshirë në dokumentin VNMS.
- 7.3 Ky informacion do të prezantohet në ekspozitat dhe prezantimet e VNMS, planifikuar për mars 2008. Fletëpalosjet, gjithashtu, do të shpërndahen në ekspozita nëpërmjet përfaqësuesve të fshatrave (në Piccraga, Brret, Burizane dhe Thumane).
- 7.4 Manaxheri i projektit, gjithashtu, do të jetë i përgjegjshëm për hartimin e një plani monitorimi që identifikon rezultatet, treguesit e suksesit, mekanizmat e monitorimit, shpesh tësisë së kryerjes së tij dhe burimet shtese që do të nevojiten. Ky dokument duhet të përgatitet në prill 2008.

8. MEKANIZMI I ANKIMIMIT

- 8.1 Një mekanizëm ankimimi do të hartohet dhe do të vihet në punë për të pritur të gjitha shqetësimet e NjNP. Qellimi parësor është garancia se Projekti i përgjigjet shpejt cdo lloj ankese drejtuar kundër Projektit, përfshirë palët kontraktore dhe nënkontraktore, për të shmangur apo minimizuar cdo lloj mundësie për konflikt apo procese gjyqësore.

9. MONITORIMI DHE VLERËSIMI I PKS

- 9.1 Për të ofruar një zbatim eficient dhe të suksesshëm të PKS, do të ndërmerret një proces monitorimi dhe vlerësimi për të monitoruar progresin dhe për të rishikuar rezultatet në secilën fazë. Antea do të garantojë përgatitjen e një raporti mbi përmbledhjen e rezultateve të secilës fazë e cila do t'i komunikohet ekipit të manaxhimit të Antea-s si dhe palëve të tjera të interesuara (dmth Komitetit Koordinues dhe Komitetit të ngritur enkas për Komunikimin e VNMS).
- 9.2 Qëllimi i planit të monitorimit është të verifikojë se:
- Veprimet dhe angazhimet përshkruar në PKS zbatohen plotësisht e në afatet e caktuara
 - NjNP marrin kompensimin e plotë që u takon brenda afatave kohore të përcaktuara
 - Veprimet dhe masat kompensuese të PKS janë të efektshme kur rekuperohen apo përmirësohen mjetet e jetesës dhe nivelet e të ardhurave
 - Në se është e nevojshme, në PKS, do të bëhen ndryshime me qëllim përmirësimin e shpërndarjes së kësteve
 - Ankesat dhe shqetësimet të depozituara nga NjNP ndiqen e aty ku është e nevojshme merren masa korigjuese
- 9.3 Një komitet vendor koordinues do të krijohet për të rishikuar efektshmërinë e zbatimit të PKS. Anëtarët e komitetit koordinues duhet të caktohen nga kampi i punëtorëve, përfaqësuesit e NjNP, drejtues vendorë dhe / ose përfaqësues nga Thumana, Burizana, Brett dhe Picrraga, si dhe një përfaqësues nga Antea. Komiteti duhet të rishikojë progresin e PKS ne drejtim te permbushjes se qëllimeve dhe planeve te veprimit për komponentë të ndryshëm të projektit. Komiteti do të organizojë takime, të përcaktuara paraprakisht, për të diskutuar zbatimin e PKS. Këto takime duhet të sigurojnë pjesëmarrjen e përfaqësuesve të NjNP.

9.4 Plani i monitorimit për PKS përbëhet nga 3 elemente kyce:

- Monitorim i brendshëm nga manaxheri i projektit Antea dhe komiteti koordinues;
- Monitorim nga konsulentët e pavarur socialë të KFN / BERZH;
- Auditi i Përfundimit të PKS-së nga një konsulent i pavarur i fushës sociale.

Qëllimi i secilit prej tipeve të monitorimit do të përshkruhet në më shumë detaje në formën përfundimtare të PKS.

9.5 Përvec elementëve të mësipërm, raportimi periodik për qëllime monitoruese, do të përfshijë:

- Monitorim dhe përcaktim sasior i përfitimeve të NjNP (psh numri i NjNP të punësuar pranë Antea-s në vit, numri i NjNP me mundësi të reja punësimi; numri i NjNP të vetë-punësuar; numri i NjNP që u ofrojnë shërbime Antea-s, etj.);
- Ankesat dhe veprimet që rezultojnë prej tyre;
- Monitorim i progresit të planit të veprimit të kompensimit (per t'u hartuar). Kjo do të përfshijë procesin e kompensimit për të gjithë ato NjNP të identifikuar në parathënie (dmth në lidhje me rrugën, karierat dhe fabrikën);

9.6 Antea do të monitorojë vazhdimisht situatën e NjNP-ve pas kompensimit. Përfituesve do t'u duhet të bien dakord me intervistat periodike monitoruese. Informacioni i monitoruar do të krahasohet me të dhënat paraprake të intervistave për të monitoruar efektshmërinë e kushteve lehtësuese të projektit, masat kompensuese dhe ndryshimet në punësim dhe të ardhura. Vëmendje e vecantë do t'i kushtohet situatës së personave dhe familjeve vulnerabël. Monitorimi duhet të rishikojë gamën e ndikimit të projektit dhe kompensimin në varësi të përmirësimit apo zvogëlimit të standardit lokal të jetesës. Rezultatet e gjetjeve do t'i bëhen të njohura komitetit koordinues. Një plan i detajuar monitorimi dhe materiale të tjera do të dorëzohen si pjesë e fazës së komunikimit dhe përgatitjes.

9.7 Mbi bazën e informacionit të monitorimit dhe raportit përmbledhës, komiteti koordinues do të rishikojë dhe vlerësojë nevojën për ofrim të kushteve të tjera lehtësuese apo modifikime të kompensimit apo masave të planifikuara e duhet të bie dakord për këtë më Antea-n.

- 9.8 Vendosja e treguesve të duhur si pjesë e PKS është thelbësore për ndjekjen e procesit të rekuperimit të mjetit të jetesës dhe efektshmërisë së veprimeve të zbatuara. Në përputhje në politikat dhe udhëzimet e KFN / BERZH, treguesit bazë të përfomancës për çështje monitorimi priten të ndahen në tre kategori:

Procesi

- 9.9 Treguesit që përfaqësojnë ndryshim në cilësinë dhe / ose sasinë e veprimtarive që kanë për qëllim ruajtjen apo përmirësimin e standardeve të jetesës. Disa shembuj përfshijnë: (i) krijimi i një procedure për ankimim; (ii) krijimi i një komiteti koordinues; (iii) nxitja e pjesëmarrjes së njerëzve të tjerë në veprimtaritë e Projektit; apo (iv) zbatimimi i projekteve investitore për komunitetin.

Rezultati

- 9.10 Treguesit parashikohet të përfshijnë ofrimin e kompensimit dhe kushte të tjera lehtësuese për të shmangur zhvendosjen ekonomike shkaktuar nga Projekti. Rezultatet janë një masë që shpreh në se projektet e kompensimit rezultojnë si një burim i qëndrueshëm të ardhurash. Shembuj të treguesve të rezultatit janë: (i) programe trajnimi të sukseshme; (ii) programe të sukseshme të ngritjes së kapaciteteve; (iii) rekuperimi i të gjitha niveleve të të ardhurave; (iv) numri i NjNP punësuar drejtpërsëdrejti nga Antea; (v) numri i NjNP punësuar nga palët kontraktore që punojnë në projektin Antea; (vi) numri i NjNP të vete-punësuar; (vii) numri i NjNP që i ofrojnë shërbime Antea-s.

Ndikimi

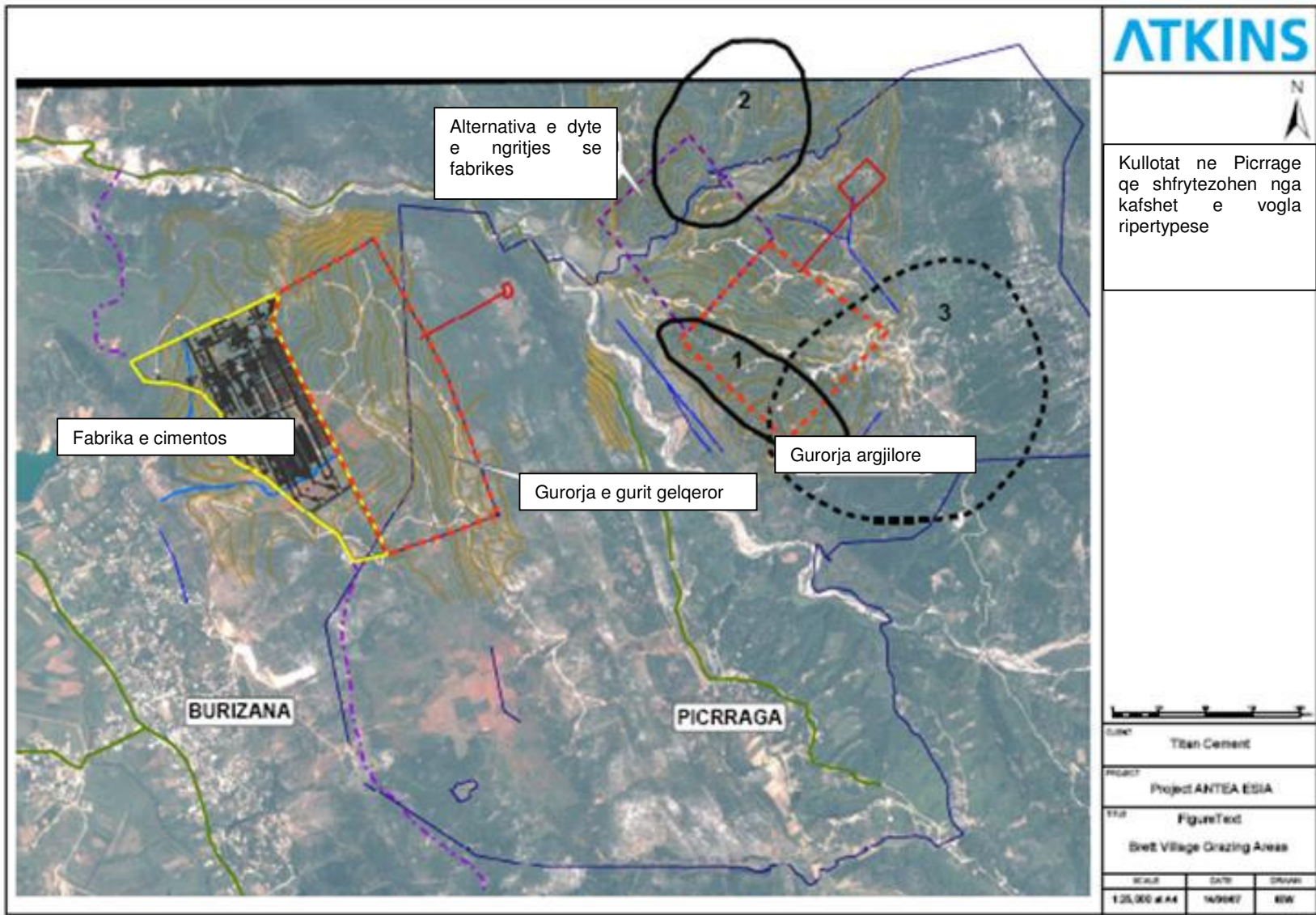
- 9.11 Këta tregues duhet të vendosen te tilla që të përcaktojnë cdo lloj ndryshimi afatmesëm apo afatgjatë në standardet e jetesës, kushtet dhe sjelljet. Së fundmi, këta tregues duhet të tregojnë në se PKS i ka arritur qëllimet e saj të ruajtjes apo rekuperimit të karakteristikave fillestare social-ekonomike. Treguesit e ndikimit ka të ngjarë të përfshijnë rekuperimin e niveleve të të ardhurave dhe një vlerësim mbi ruajtjen e rezultateve pas fazës ndërtimore.
- 9.12 Raportet mujore mbi arritjet themelore dhe treguesit do t'i ofrohen ekipit të manaxhimit të Antea-s, komitetit koordinues dhe NjNP.

10. AUDIT I PËRFUNDIMIT TË PKS-SË

- 10.1 Një nga objektivat bazë është që plani i kompensimit dhe masat zbutëse të cojnë në një rikuperim të qëndrueshëm apo përmirësim, të periudhës para fillimit të projektit, të standardeve të jetesës e nivelet e të ardhurave të njerëzve të ndikuar nga projekti.
- 10.2 Vetëm atëherë kur të tregohet se cilësia e standardeve të jetesës dhe nivelet e të ardhurave do të jenë rikuperuar në mënyrë të qëndrueshme, i gjithë procesi mendohet të jetë i përfunduar e mund të mbyllet.
- 10.3 Antea do të marrë parasysh se rikuperimi i mjeteve të jetesës do të përfundojë pasi të jenë siguruar burime alternative të ardhurash. Kjo do të jetë e lidhur deri diku me por e shoqëruar nismat e projekteve investitore për komunitetin, të cilat në këtë fazë të Projektit duhet të jenë të mirëmenduara e mirëpërcaktuara.
- 10.4 Pritet që audit i përmbylljes të ndodhë kur mjetet e jetesës së NjNP të jenë rikthyer apo përmirësuar.

**SHTOJCA 1: Harta të zonave të kullotave/livadheve dhe
mbledhjes së bimëve në Picrragë dhe Brett**

SHTOJCA 1.1: KULLOTAT E FSHATIT BRETT



ATKINS

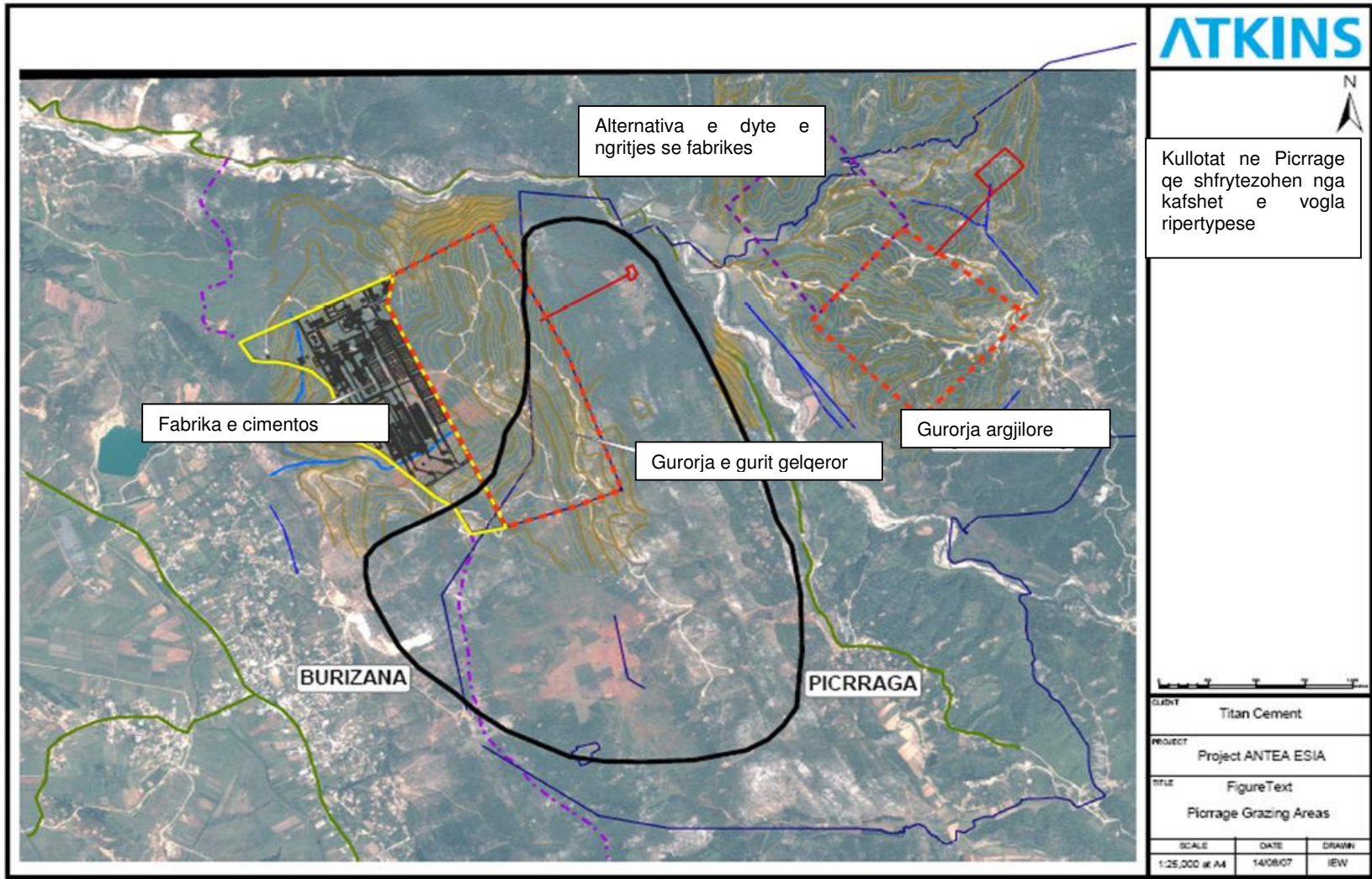


Kullotat ne Picrrage
qe shfrytezohen nga
kafshet e vogla
ripertypese

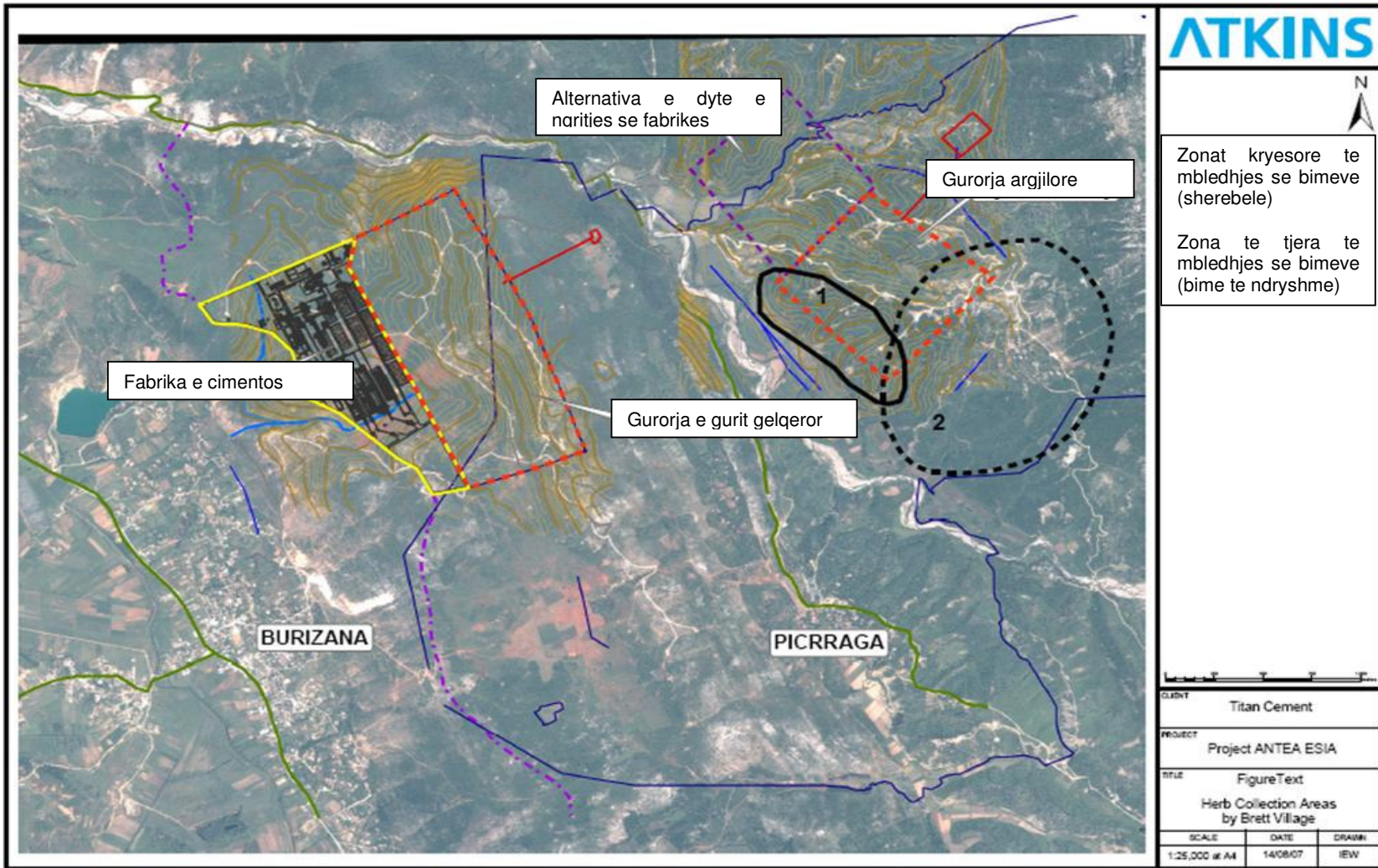


CLIENT	Titan Cement	
PROJECT	Project ANTEA ESIA	
TITLE	FigureText Brett Village Grazing Areas	
SCALE	DATE	DRAWN
1:25,000 at A4	14/09/07	EW

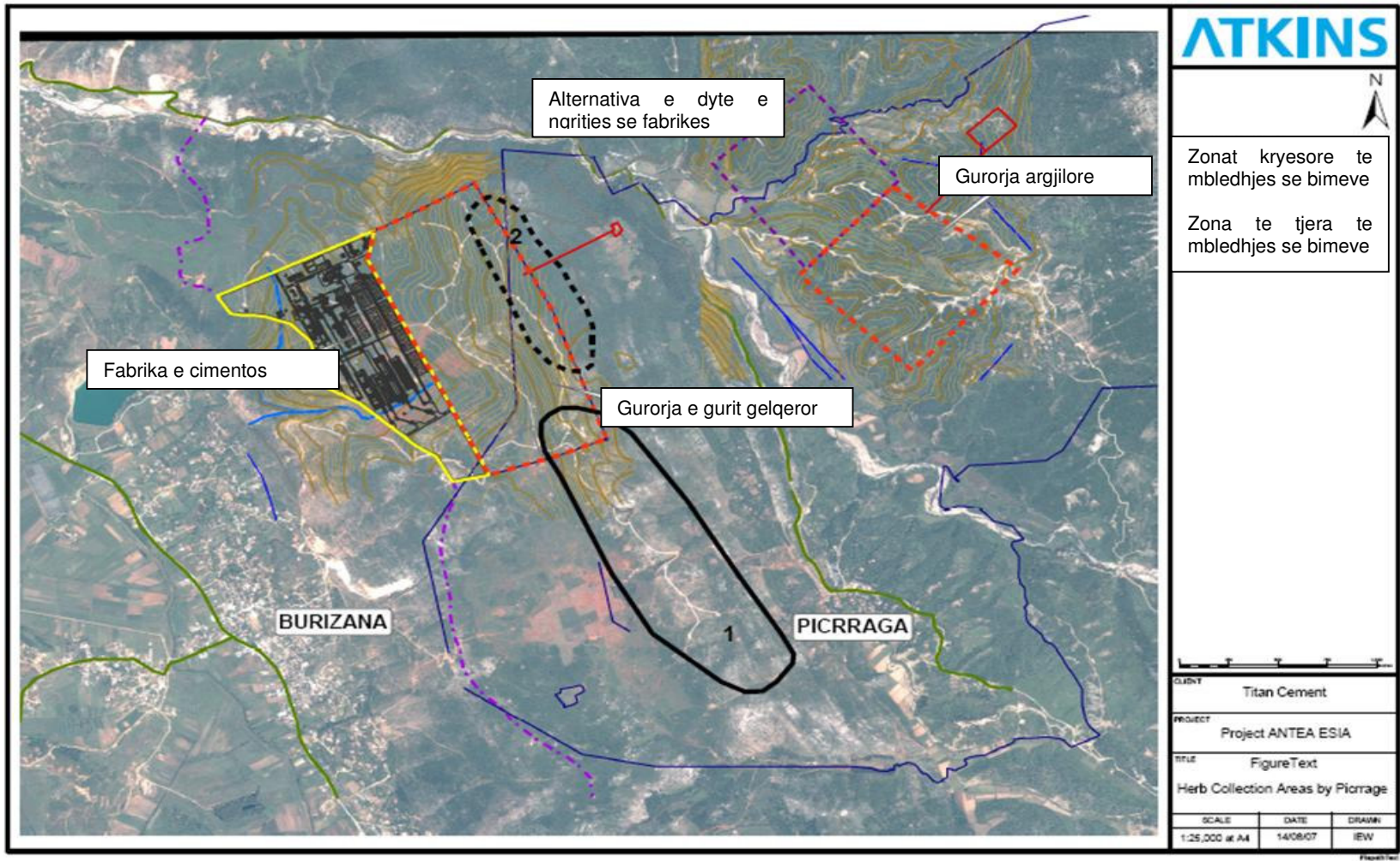
SHTOJCA 1.2: KULLOTAT E FSHATIT PICRRAGE AREAS



SHTOJCA 2.3: FSHATI BRETT: ZONAT E MBLEDHJES SE BIMEVE



SHTOJCA 2.4: PICRRAGË: ZONAT E MBLEDHJES SE BIMEVE



**Shtojca 2: Ndikimet e parashikuara mbi prodhimtarinë e
kopesë/tufës së bagëtisë**

PRODHIMTARIA E KAFSHËVE TË VOGLA RIPËRTYPYSE

Intervistat u kryen me dy familje, njëra me 80 krerë dhi (Picrragë) dhe tjetra me një tufë më të vogël dhensh prej 40 krerësh (Brrret). Familjet u kërkuan të tregonin terrenet, të cilat ato i përdornin për kullotjen e bagetisë. Këto terrene paraqiten në harta, në Shtojcën 1.

Informacioni për tufën e dhive tregon se një tufë me 80 krerë dhi përbëhet nga:

Tabela1 – Shembull i strukturës së një tufe dhish

	<1 vjec	1-2 vjec	E rritur
Mashkull	17	0	1
Femër	18	8	40
Totali	35	8	41
Shitjet (konsumi)	15 (8)	0	0
Numri i lindjeve (numri i ciftimit)	-	-	75% (20%)
Numri i vdekjeve	10%	Na	Na

Burimi: Intervistë për një rast studimor

Janë marrë në shqyrtim dy raste që ndikojnë në prodhimtari, njëri prej të cilëve supozon se ulja prej 25% e zonës së kullotës do të ulë marrjen e Energjisë Metabolitike (EM) të tufës ekzistuese sipas një sasive ekuivalente.

Rasti 1: Supozojmë se një femër 40 kg prodhon gjysmë kg qumësht në ditë. Kërkesat ditore të marrjes së EM duhet të jenë në nivelin 6.75 MJ nga mirëmbajtja dhe 3.74 MJ nga prodhimi i qumështit. Kërkesat totale janë 10.48 MJ EM. Duke ulur sasinë e marrjes / konsumit të EM me 25% = 7.88 MJ EM. Mirëmbajtja duhet të mbetet e njëjtë (pasi ka më tepër prioritet se qumështi). Ndaj, $7.86 - 6.74 = 1.12$ MJ EM, e cila mjafton vetëm për 0.15 kg qumësht, e cila është ekuivalente me një rënie prej 70% të prodhimit të qumështit. Priten edhe efekte të tjera të uljes së sasisë së ushqimit në numrin e lindjeve, rritjes, peshës dhe shëndetit të cilat nuk janë identifikuar.

Rasti 2: Në se supozojmë një ulje me 15% të zonës së kullotës dhe të ushqimit, do të ketë EM të mjaftueshme për prodhimin e qumështit në sasinë e mëposhtme: 2.2 EM e cila rezulton në prodhimin e 0.3 kg qumësht / femër dhe një ulje prej 42% të prodhimtarisë së qumështit. Edhe këtu, priten ndikime të tjera në numrin e lindjeve, rritjes, peshës e shëndetit, por nuk janë të identifikuar.

Prodhimtaria dhe produktet blegtorale përbëjnë 30-50% të të ardhurave që sigurohen nga tufa. Ndaj, ndikimi i uljes me 25% të zonës së kullotës dhe ushqimit do të jetë rreth 21-

35% të të ardhurave, dhe një ulje prej 15% në zonën e kullotës dhe ushqimit do të jetë rreth 12-21% të të ardhurave.

Duke u bazuar në skenarë të ngjashëm, mund të parashikohet edhe efekti i rritjes së të vegjëlve (kecave).

Këto parashikime bazohen në supozimin se terrenet aktuale të kullotjes janë në kushte optimale, dmth me kapacitet të mjaftueshëm për kullotje.