



**European Bank**  
for Reconstruction and Development

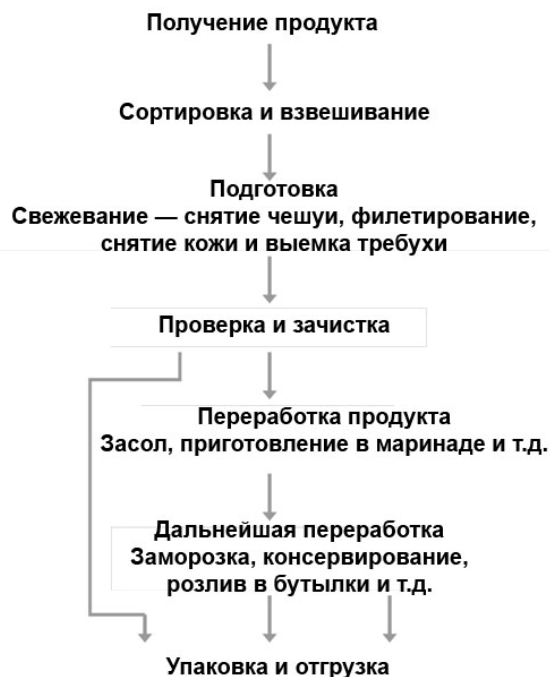
## *Руководство по экологическим и социальным вопросам по отраслям*

# *ПЕРЕРАБОТКА МОРСКОЙ И ПРЭСНОВОДНОЙ РЫБЫ НА БЕРЕГУ И В МОРЕ*

### **ОПИСАНИЕ ПРОЦЕССА**

В целях настоящего Руководства понятие 'рыбопереработка' определяется как переработка рыбы или моллюсков и ракообразных в различные рыбопродукты, не включая консервирование или упаковку таких продуктов.

Процесс рыбопереработки представлен на рисунке ниже.



Обычно к основным процессам относятся разделка рыбы, заморозка, глазировка,

переработка икры, переработка молоки, засол и копчение. Дополнительные вторичные процессы могут включать сортировку, производство рыбной муки, экстракцию жира и упаковку. На рыбоперерабатывающих заводах обычно располагаются:

- Доки и участок приемки;
- Участок мойки;
- Участок разделки;
- Помещения для копчения;
- Помещения для посола;
- Холодильные установки;
- Упаковочное оборудование;
- Участок отгрузки продукции.

Процессы переработки пресноводной и морской рыбы аналогичны, однако возможные реципиенты выбросов зачастую значительно различаются. В случае морского рыболовства первичная переработка часто производится на судах, а отходы при этом сбрасываются прямо в море, в отличие от пресноводных рыбных хозяйств, которые обычно находятся на суше.

Прошедшие переработку продукты с рыбоперерабатывающих предприятий и из доков обычно доставляются автомобильным транспортом потребителям, оптовикам и на



**European Bank**  
for Reconstruction and Development

## ***Руководство по экологическим и социальным вопросам по отраслям***

### ***ПЕРЕРАБОТКА МОРСКОЙ И ПРЭСНОВОДНОЙ РЫБЫ НА БЕРЕГУ И В МОРЕ***

промышленные предприятия по производству пищевых продуктов.

#### ***ОСНОВНЫЕ РИСКИ/ОТВЕТСТВЕННОСТЬ В ОБЛАСТИ ОХРАНЫ ОКРУЖАЮЩЕЙ СРЕДЫ, ЗДОРОВЬЯ И ТЕХНИКИ БЕЗОПАСНОСТИ***

##### ***Водоснабжение***

Рыбопереработка относится к отраслям с большим потреблением воды. Техническая вода используется для промывки рыбы, уборки производственных участков, охлаждения и в производственных целях. Указанные процессы обычно требуют использования высококачественной воды, что в свою очередь может служить причиной значительных расходов на содержание объекта.

##### ***Очистка и сброс сточных вод***

Большое количество сточных вод образуется в результате таких видов деятельности как разгрузка рыбы, работа оборудования для промывки, транспортировка трески и уборка помещений. Обычно вода требует минимальной очистки за исключением процессов первичной проверки/фильтрации для удаления твердых частиц. К проблемам, связанным с загрязняющими агентами, обычно относятся:

- Высокий уровень содержания твердых частиц в воде и высокие концентрации органических веществ.

- Повышенные концентрации солей;
- Масло и жир;
- Аммиак;
- Моющие средства (включая хлорные отбеливатели и поверхностно-активные вещества).

Обычно сброс сточных вод осуществляется в местные водоемы (пресные или морские) или в муниципальную канализационную систему. Промстоки рыбопереработки могут быть токсичными для рыбы и прочих водных организмов.

Этапы рыбопереработки подлежат контролю и надзору за соблюдением требований к выбросам, зафиксированным в Директиве ЕС 76/464/ЕЕС, и очистке городских сточных вод (Директива 91/271/ЕЕС). Рамочная директива ЕС по воде 2000/60/ЕС требует от рыбоперерабатывающих предприятий выполнения природоохранных задач для достижения оптимального экологического и химического состояния поверхностных вод к 2015 г.

##### ***Размещение твердых отходов***

Количество твердых отходов, образующихся в процессе рыбопереработки, может варьироваться. Большая часть отходов от разделки рыбы может использоваться в качестве субпродуктов (например, как добавки в животные корма или силос).



**European Bank**  
for Reconstruction and Development

## ***Руководство по экологическим и социальным вопросам по отраслям***

### ***ПЕРЕРАБОТКА МОРСКОЙ И ПРЭСНОВОДНОЙ РЫБЫ НА БЕРЕГУ И В МОРЕ***

Размещение отходов должно отвечать требованиям административных органов и всех применимых нормативов, которые относятся к контролю за сбором, транспортировкой, хранением, обращением, переработкой, использованием и утилизацией тушек животного происхождения или частей таких тушек.

#### ***Запах***

Рыбоперерабатывающие заводы обычно производят сильный неприятный запах и, в зависимости от местонахождения объекта, запах может быть источником значительных неудобств для близлежащих предприятий и жилых районов.

#### ***Хладагенты***

К хладагентам, используемым на рыбоперерабатывающих предприятиях, чаще всего относятся химикаты, приводящие к разрушению озонового слоя (главным образом, хлорфторуглероды) и/или аммиак. В том случае, если холодильные установки проходят надлежащее техобслуживание, такие вещества остаются внутри герметически закрытой системы, представляя, таким образом, незначительную угрозу для окружающей среды. Однако, выпуск указанных соединений в атмосферу, вероятно, будет иметь негативное воздействие на окружающую среду на местном и глобальном уровнях.

#### ***Гигиена при работе с продуктами питания и порча продуктов***

Как и в любом другом секторе пищевой промышленности, при рыбопереработке существует вероятность негативного воздействия на потребителя вследствие порчи продуктов питания, произошедшей еще до их получения или в процессе переработки. К наиболее распространенным возможным загрязняющим агентам относятся микроорганизмы, тяжелые металлы, органические соединения и инородные тела. Порча продукции рыбоперерабатывающих предприятий отрицательно сказывается на потребительских качествах и может повлечь за собой возникновение юридической ответственности перед потребителями.

Директива 2006/88/ЕС о требованиях к состоянию здоровья водных животных и продуктов аквакультуры, и о предотвращении и контроле за определенными заболеваниями у водных животных распространяется и на рыбоперерабатывающую отрасль.

#### ***Перенос вручную***

При работе в рыбоперерабатывающей отрасли в результате однообразной работы, длительного нахождения в одной позе, поднимания предметов могут возникать травмы (например, при поднимании коробок с рыбой или выполнении однообразных процедур резания). Однообразная работа может явиться причиной скелетно-мышечных нарушений.



**European Bank**  
for Reconstruction and Development

## ***Руководство по экологическим и социальным вопросам по отраслям***

# ***ПЕРЕРАБОТКА МОРСКОЙ И ПРЭСНОВОДНОЙ РЫБЫ НА БЕРЕГУ И В МОРЕ***

### ***Поражение электрическим током и безопасность оборудования***

Использование электрических приборов на предприятиях аквакультуры (перекачивающее оборудование и осветительные работы) предполагает, что ряд работ связан с риском поражения электрическим током. Пользование ножами и другими острыми предметами представляет собой физическую опасность.

### ***Случаи поскользывания и спотыкания***

Высокая влажность на рыбоперерабатывающих предприятиях представляет риск поскользывания, спотыкания и падения вблизи влажных участков и в местах проливов.

### ***Инфекции и аллергические реакции***

У работников, в обязанности которых входит обращение с рыбой, моллюсками и ракообразными, вследствие прямого контакта с рыбой могут развиваться инфекции или аллергические реакции. Кроме того, в закрытых помещениях технологии распыления воды могут приводить к вдыханию сопутствующих процессу бактерий и прочих инородных веществ, переносящих заболевания.

### ***ПРОЧИЕ РИСКИ/ОТВЕТСТВЕННОСТЬ В ОБЛАСТИ ОХРАНЫ ОКРУЖАЮЩЕЙ СРЕДЫ, ЗДОРОВЬЯ И ТЕХНИКИ БЕЗОПАСНОСТИ***

#### ***Хранение материалов***

Материалы, хранящиеся и используемые на рыбоперерабатывающих предприятиях, служат потенциальным источником воздействия на здоровье человека и окружающую среду. К наиболее значимым из таких материалов относятся:

- Отбеливатели и жидкие моющие средства;
- Каустическая сода;
- Масла и смазки;
- Горючее (особенно в тех случаях, когда транспортные суда швартуются в доке предприятия).

#### ***Полихлорированные дифенилы (ПХД) и асбест***

Хотя ни ПХД, ни асбест не являются главным поводом для беспокойства в отношении рыбоперерабатывающих предприятий, такие вещества могут присутствовать и, следовательно, представлять собой потенциальную угрозу для окружающей среды, здоровья и промышленной безопасности.



**European Bank**  
for Reconstruction and Development

## ***Руководство по экологическим и социальным вопросам по отраслям***

# ***ПЕРЕРАБОТКА МОРСКОЙ И ПРЭСНОВОДНОЙ РЫБЫ НА БЕРЕГУ И В МОРЕ***

В том, что касается указанных материалов, особое внимание должно уделяться объектам, построенным до начала 1980-годов. Обычно ПХД могут присутствовать в составе гидравлических масел и диэлектрических жидкостей в распределительных щитах, трансформаторах и источниках флюоресцентного освещения. Следует окинуть взглядом электрооборудование на предмет признаков утечек, трещин и т.д. и опросить персонал о вероятности загрязнения жидкостями, содержащими ПХД.

Асбест может встречаться в разнообразных видах, включая асбоцементные плиты (часто используемые в качестве кровельного материала), огнеупорные прокладки трубопроводов и огнеупорную футеровку котлов и печей.

### ***Развитие рыбоперерабатывающих предприятий***

Большая часть новых или расширяющихся рыбоперерабатывающих предприятий требует проведения Оценки воздействия на окружающую среду (ОВОС).

### ***Выбросы в атмосферу***

Следует уделить внимание эксплуатации и мониторингу коптилен, котлов и двигателей. Указанное оборудование может служить потенциальным источником проблем, связанных с выбросами в атмосферу органических соединений и твердых частиц. На производственных участках известны

случаи возникновения у рабочих заболеваний дыхательных путей.

### ***Воздействие экстремальных температур***

Рыбопереработка часто ведется при экстремальных температурах, следовательно, необходимо использование специальной одежды и средств индивидуальной защиты. Воздействие таких условий может ухудшить физическое состояние человека.

### ***Воздействие химикатов***

Разнообразные химикаты, используемые в процессе уборки, служат источником потенциального негативного воздействия (например, хлора и кислот). На участке копчения сотрудники могут подвергаться воздействию канцерогенов, являющихся опасными веществами.

### ***Шум и вибрация***

Воздействие высоких и меняющихся уровней шума может отрицательно сказаться на состоянии здоровья работников.

## ***ОСНОВНЫЕ РИСКИ/ОТВЕТСТВЕННОСТЬ В ОБЛАСТИ СОЦИАЛЬНЫХ, ТРУДОВЫХ И ОБЩЕСТВЕННЫХ ВОПРОСОВ***

### ***Шум и вибрация***

Обычно рыбоперерабатывающие предприятия не производят сильного шума, однако такое



**European Bank**  
for Reconstruction and Development

## ***Руководство по экологическим и социальным вопросам по отраслям***

### ***ПЕРЕРАБОТКА МОРСКОЙ И ПРЭСНОВОДНОЙ РЫБЫ НА БЕРЕГУ И В МОРЕ***

производство может служить источником локализованных воздействий, непосредственно обусловленных типом и моделью задействованных генераторов и прокачивающих систем.

#### ***ФИНАНСОВЫЕ ПОСЛЕДСТВИЯ***

Основными финансовыми вопросами, связанными с водоснабжением, являются прямые затраты на подачу воды (платежи водоснабжающим организациям, затраты на забор воды из подземных и поверхностных водных объектов, стоимость отбора проб и анализа). Пользование водой ведет к образованию сточных вод, следовательно, излишний расход воды вызывает увеличение сброса сточных вод.

Почти повсеместно сброс сточных вод создает прямые финансовые последствия для перерабатывающего завода за счет:

- Стоимости лицензий и разрешений на сброс;
- Затрат на мониторинг;
- Штрафов и взысканий за негативное воздействие на окружающую среду или превышение установленных лимитов.

Во многих случаях затраты на модернизацию, необходимую для достижения лучших показателей в промышленности, считаются чрезмерно высокими, и многие перерабатывающие предприятия

предпочитают выплату штрафов, налагаемых контролирующими органами, инвестициям в новые системы. Более жесткое экологическое законодательство может сделать описанный подход менее практичным, и компаниям придется затрачивать значительные средства, чтобы достичь приемлемого качества промстоков.

Рыба и рыбопродукты могут поступать в испорченном виде или портиться в процессе переработки. В любом случае существует вероятность серьезной ответственности, которую могут навлечь на себя перерабатывающие и упаковывающие компании. Обычно ответственность принимает следующие формы:

- Гражданская ответственность, явившаяся следствием требований о выплате компенсаций со стороны пострадавших лиц;
- Уголовная ответственность, обычно возникающая в результате халатности, приводящая к штрафам и запретам;
- Урон репутации и падение продаж вследствие урона имиджа компании и/или отрасли в целом в глазах общественности.

В зависимости от местонахождения объекта и назначения близлежащих земель, финансовая ответственность в связи с запахом может оказаться существенным фактором для рыбоперерабатывающих предприятий. Оборудование для борьбы с неприятным



**European Bank**  
for Reconstruction and Development

## ***Руководство по экологическим и социальным вопросам по отраслям***

### ***ПЕРЕРАБОТКА МОРСКОЙ И ПРЭСНОВОДНОЙ РЫБЫ НА БЕРЕГУ И В МОРЕ***

запахом может оказаться дорогим, в то время как оптимизация процедур по утилизации и хранению отходов может обеспечить существенные улучшения в отношении неприятного запаха при довольно ограниченных затратах.

#### ***МЕРЫ ПО УЛУЧШЕНИЮ***

К возможным мерам по улучшению могут относиться:

- Проверка сырья и воды, используемых в процессе производства, на предмет обнаружения возможных загрязняющих агентов;
- Внедрение систем управления и минимизации отходов для остающихся отходов, исследование возможности повторного использования отходов в качестве корма для животных или силоса;
- Возможность повторного использования сточных вод в рамках производственного цикла путем рециркуляции, позволяющее минимизировать конечный объем сточных вод;
- Установка/модернизация систем мониторинга и очистки сточных вод/промстоков;
- Установка решеток для снижения или предотвращения попадания твердых материалов в систему отвода сточных вод;
- Использование систем подачи оборотной охлажденной воды там, где это целесообразно;
- Регулярное обследование подземных резервуаров-хранилищ и емкостей для безопасного хранения на предмет целостности с целью снижения вероятности загрязнений, а также проверка мер по предотвращению несчастных случаев, пожаров, взрывов и правил поведения в чрезвычайных ситуациях;
- Усовершенствование или замена дренажных систем в целях улучшения процедуры управления промстоками;
- Установка механического подъемного оборудования там, где это возможно с чередованием задания рабочим во избежание однообразных действий;
- Модернизация мест хранения сырья, щелочи и растворителей с целью обеспечения надлежащей локализации случайных разливов и утечек и сведения к минимуму неприятных запахов;
- Улучшение санитарного состояния рабочей зоны;
- Меры по улучшению отбора и отслеживания продукции с целью сведения к минимуму вероятности порчи пищевых продуктов;



**European Bank**  
for Reconstruction and Development

## ***Руководство по экологическим и социальным вопросам по отраслям***

### ***ПЕРЕРАБОТКА МОРСКОЙ И ПРЭСНОВОДНОЙ РЫБЫ НА БЕРЕГУ И В МОРЕ***

- Использование средств индивидуальной защиты (СИЗ) от идентифицированных рисков для здоровья и безопасности. Предоставление специальных СИЗ (например, защитные крема от аллергии и т.д.);
- Средства индивидуальной защиты должны соответствовать ситуации, а персонал должен пройти обучение по правильному выбору, использованию и уходу за СИЗ;
- Проведение соответствующего обучения для всех сотрудников, работа которых связана с электрооборудованием;
- Установить надлежащее ограждение для сокращения риска захватывания частями оборудования;
- Установка оборудования для борьбы с неприятным запахом, например, оборудования с фильтрованием через слой активированного угля;
- Изоляция холодильных камер;
- Поддержание поверхности пола в чистоте, устранение замасленных пятен и посторонних предметов, устройство нескользкого покрытия для пола;
- Организация адекватного дренажа для предотвращения намокания поверхности пола;
- Обеспечение пешеходных дорожек для разграничения движения между пешеходной зоной и транспортными средствами с целью уменьшения риска столкновений;
- Переход на хладагенты, не содержащие хлорфторуглеродов ХФУ и/или ликвидация утечек в системе охлаждения;
- Обеспечение упаковки, подлежащей возврату или переработке;
- Установка оборудования для контроля выбросов в атмосферу в местах поступления в атмосферу выбросов коптител.
- Внедрение системы отчетности о несчастных случаях и правил регистрации таких случаев.

#### ***ПРАВИЛА ПРОВЕДЕНИЯ ПРЕДВАРИТЕЛЬНОГО КОМПЛЕКСНОГО ОБСЛЕДОВАНИЯ ОБЪЕКТА***

В ходе первого посещения территории спектр рассматриваемых вопросов зависит от типа рыбоперерабатывающего предприятия, типа разводимой рыбы или производимого продукта и от уже существующего уровня управления в области охраны окружающей среды, здоровья, техники безопасности и гигиены. В процессе посещения территории важно обсудить и проанализировать следующее:





**European Bank**  
for Reconstruction and Development

## *Руководство по экологическим и социальным вопросам по отраслям*

### *ПЕРЕРАБОТКА МОРСКОЙ И ПРЭСНОВОДНОЙ РЫБЫ НА БЕРЕГУ И В МОРЕ*

- Требования для получения разрешения и факт наличия/срок действия соответствующих разрешений;
- Любые сведения о прошлых нарушениях законодательных или нормативных требований;
- Законодательные и прочие ограничения на землепользование (особенно для новых заводов);
- Использование близлежащих земель и потенциальные угрозы, связанные с таким использованием;
- Источники, качество и природа сырья (включая воду), используемого в производственных процессах предприятия, а также средства защиты таких источников;
- Установить образование всех ощутимых запахов и выбросов в атмосферу. Какова зона воздействия указанных запахов/выбросов?
- Состояние и качество складских сооружений для хранения сырья, щелочи и химических растворителей (включая подземные резервуары-хранилища);
- Убедиться в надлежащем хранении и утилизации (складское оборудование) твердых отходов;
- Проверить, регулярно ли производится утилизация отходов;
- Проверить, чтобы зоны хранения отходов были очищены от строительного мусора, а контейнеры были прикрыты во избежание утечки отходов, например, убедитесь, что контейнеры для отходов имеют крышки или стоят в помещениях под крышей;
- Каков уровень обеспечения общего порядка на территории объекта? Выглядит ли территория чистой и аккуратной? Поискать локализованные разливы, протекающие трубы, землю со следами пятен и т.п.;
- Процедуры, используемые для обеспечения необходимого при работе с продуктами санитарного состояния, включая выявление признаков присутствия грызунов или насекомых-паразитов и наблюдения за чистотой одежды рабочих;
- Методы проверки для предотвращения порчи сырья и готовой продукции;
- Отметить, существует ли повышенный уровень шума на различных участках предприятия;
- Проверить возраст и состояние сооружений и оборудования;
- Состояние и чистота участков по переработке и транспортировке продуктов питания;
- Проверить, носят ли работники средства индивидуальной защиты, и определить наличие таких средств;



**European Bank**  
for Reconstruction and Development

## ***Руководство по экологическим и социальным вопросам по отраслям***

### ***ПЕРЕРАБОТКА МОРСКОЙ И ПРЭСНОВОДНОЙ РЫБЫ НА БЕРЕГУ И В МОРЕ***

- Все прошлые случаи жалоб общественности, относящиеся к эксплуатации объекта;
  - Проверить наличие предупреждающих знаков на территории: передают ли они информацию о рисках, связанных с охраной здоровья и техникой безопасности?
  - Находится ли предприятие вблизи производств, которые могут загрязнить используемые грунтовые воды?
  - Имеет ли организация страховку для покрытия ущерба в связи с отзывом испорченной продукции? Имели ли место в последнее время случаи изъятия товара из продажи?
  - Имели ли место в последнее время (за последние три года) такие инциденты на местах, как несчастные случаи со смертельным исходом, пожары/взрывы, разливы?
  - Подвергается ли объект аудиту со стороны потребителей? Каковы результаты подобного аудита?
  - Содержит ли бизнес-план меры по улучшению системы охраны окружающей среды, здоровья и техники безопасности?
  - Проверить, соответствуют ли трудовые нормы, продолжительность рабочего времени, заключение договоров и оплата труда федеральному законодательству и среднему уровню в данном секторе.
  - Проверить, регистрируются ли отработанные часы, включая сверхурочные, и получают ли сотрудники письменные данные об отработанных ими часах и полученной оплате.
  - Проводились ли в Компании проверки местной трудовой инспекцией за последние три года? Были ли в результате наложены штрафы, неустойки, получены какие-либо существенные рекомендации или планы корректирующих мероприятий?
  - Существует ли в организации механизм подачи жалоб, позволяющий работникам поднимать вопросы, касающиеся их работы?
  - Могут ли сотрудники создавать рабочие организации или вступать в существующие рабочие организации по своему выбору?
- Обратить внимание на/задать вопросы о любой деятельности, направленной на достижение улучшений, перечисленных в разделе "Меры по улучшению" настоящего документа.
- Следует учесть, что работа предприятия может быть сезонной, и время визитов должно планироваться соответствующим образом.

#### ***ПЛАНЫ МЕРОПРИЯТИЙ***

В зависимости от конкретной специализации объекта выбрать соответствующие меры по



**European Bank**  
for Reconstruction and Development

## *Руководство по экологическим и социальным вопросам по отраслям*

### *ПЕРЕРАБОТКА МОРСКОЙ И ПРЭСНОВОДНОЙ РЫБЫ НА БЕРЕГУ И В МОРЕ*

улучшению из списка выше для включения в план мероприятий. В качестве необходимого минимума каждое предприятие должно иметь:

- Технологические процедуры по управлению рисками, связанными с охраной окружающей среды, охраной здоровья и техникой безопасности;
- Программы мониторинга;
- Задачи и цели мер по улучшению и планы реализации проектов;
- План обучения персонала, включающий вопросы экологии, охраны здоровья и техники безопасности;
- Регулярное инспектирование, проверки и аудит с протоколами для демонстрации достижения необходимых показателей, соответствующих требованиям законодательства и мероприятиям по улучшению;
- Планы оперативного реагирования в случае аварий с последствиями для экологии, здоровья и безопасности;
- Контроль/демонстрация участия руководства в управлении вопросами охраны окружающей среды, охраны здоровья и техники безопасности.
- План финансирования и бюджет на экологический менеджмент и меры по улучшению показателей;
- График и процедура для рассмотрения и обновления плана природоохранных мероприятий. Анализ соответствующих процедур, таких как процедуры, касающиеся гигиены, охраны труда и техники безопасности, может также оказаться полезным.



**European Bank**  
for Reconstruction and Development

## ***Руководство по экологическим и социальным вопросам по отраслям***

# ***ПЕРЕРАБОТКА МОРСКОЙ И ПРЭСНОВОДНОЙ РЫБЫ НА БЕРЕГУ И В МОРЕ***

### ***ЛИТЕРАТУРА И ДОПОЛНИТЕЛЬНЫЕ ИСТОЧНИКИ***

Управление охраны окружающей среды, NetRegs, <http://environment-agency.wales.gov.uk/netregs/sectors/1785880/1785956/1790558/?version=1&lang=en>

Европейский банк реконструкции и развития (ЕБРР), Экологическая и социальная политика. Май 2008. Требование к реализации 2: Трудовые отношения и условия труда, <http://www.ebrd.com/enviro/tools/index.htm>.

Европейский Союз 1976, Директива Совета 76/464/ЕЕС - Загрязнение воды стоками определенных опасных веществ, [http://ec.europa.eu/environment/water/water-dangersub/76\\_464.htm](http://ec.europa.eu/environment/water/water-dangersub/76_464.htm)

Европейский Союз 1991, Директива Совета 91/271/ЕЕС об очистке городских сточных вод, [http://ec.europa.eu/environment/water/water-urbanwaste/index\\_en.html](http://ec.europa.eu/environment/water/water-urbanwaste/index_en.html)

Европейский Союз 1997, Директива Совета 97/11/ЕС amending Directive 85/337/ЕЕС о проведении оценки воздействия деятельности человека и частных проектов на окружающую среду <http://ec.europa.eu/environment/eia/full-legal-text/9711.htm>

Европейский Союз 2000, Директива 2000/60/ЕС Европарламента и Европейского Совета, устанавливающая рамки для деятельности сообщества в сфере водопользования, <http://eur-lex.europa.eu/LexUriServ/LexUriServ.do?uri=OJ:L:2000:327:0001:0072:EN:PDF>

Международная финансовая корпорация (МФК), Руководства по экологии, охране здоровья и промышленной безопасности (2007). Рыбопереработка, Апрель 2007 года.

Международная организация труда (МОТ), Промышленная безопасность и охрана здоровья рабочих, занятых в переработке мяса, птицы и рыбы, <http://www.ilo.org/public/english/dialogue/sector/papers/fishsafe/safety5.htm>

Международная организация по стандартизации (ISO) [www.iso.org](http://www.iso.org), ISO22000:2005: Система контроля за продовольственной безопасностью – Требования к организациям, входящим в сеть поставщиков. Женева ISO; и ISO14001:2004: Системы экологического менеджмента – Требования и руководство по вопросам применения. Женева: ISO.



**European Bank**  
for Reconstruction and Development

*Руководство по экологическим и социальным вопросам по отраслям*

***ПЕРЕРАБОТКА МОРСКОЙ И  
ПРЕСНОВОДНОЙ РЫБЫ НА  
БЕРЕГУ И В МОРЕ***

Исполнительный комитет по здравоохранению и промышленной безопасности (Великобритания) 1997, Приоритеты с позиции здравоохранения и техники безопасности в рыбоперерабатывающей отрасли, Продовольственный бюллетень ном.16, <http://www.hse.gov.uk/pubns/fis16.pdf>