

Руководство по экологическим и социальным вопросам по отраслям СКОТОБОЙНИ

ОПИСАНИЕ ПРОЦЕССА

Производственные процессы на скотобойнях включают в себя забой скота и различные последующие операции, от очистки и упаковки продукции до обработки субпродуктов (переработки непищевых частей туш в коммерческую продукцию, такую как протеин, используемый для изготовления кормов для животных). В данном Руководстве основное внимание уделяется производственным процессам на скотобойнях. Последующие производственные процессы, которые в некоторых случаях могут проводиться в непосредственной близости от скотобоеен и которые включают в себя рубку мяса, его упаковку, копчение, маринование и т.п., освещены в Руководстве для переработки мяса. Производственные процессы, связанные с птицеводством, освещены в Руководстве для переработки продуктов птицеводства.

Производственные процессы на скотобойнях могут включать в себя:

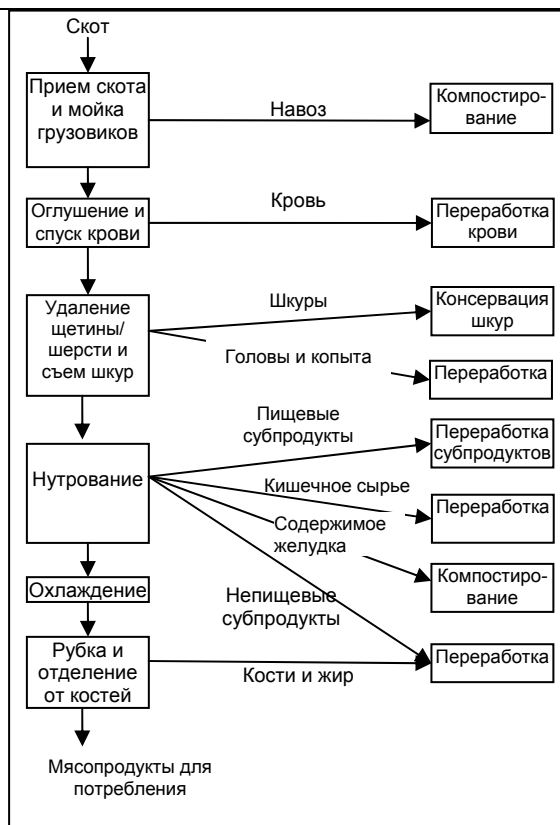
- Зону приема живого скота до забоя;
- Зону содержания скота (12-24 ч.) перед забоем, иногда называемую загон для предубойного содержания скота;
- Оглушение и забой скота, в том числе при помощи дубины или молота, убойной маски, пистолетов с выдвигающимся ударным стержнем или электричества;
- Спуск крови – целью является забой скота с минимальными повреждениями туши и быстрым удалением максимально возможного количества крови из нее;
- Съём шкур и их обработка;
- Нутрование (удаление внутренних органов);
- Разделку и мойку туш;
- Перевалку и транспортировку туш и мяса;
- Отделение кишечного сырья и пищевых субпродуктов;

- Охлаждение и/ или замораживание для хранения;
- Переработку непищевых продуктов, например, костей, жира, голов, шерсти, щетины и конфискованных внутренних органов животных для изготовления кормов для животных и топленого жира. Согласно законодательству стран ЕС и некоторых других стран непищевые продукты не должны перерабатываться на скотобойнях.

Забой скота может проводиться в разных объемах, от небольших объемов – на фермах или при мясных магазинах – до крупных объемов – на скотобойнях, где в день могут забиваться тысячи голов. Обычно забой скота в небольших объемах происходит при ограниченном использовании средств автоматизации, при этом из субпродуктов стараются извлечь максимум пользы, а значит – минимизируется объем отходов и веществ, загрязняющих окружающую среду. Поэтому данное Руководство предназначено для организации работ на средних и крупных скотобойнях.

Наиболее значимой продукцией скотобоеен по весу и по ценности являются мясопродукты, однако субпродукты также имеют большую коммерческую ценность, и их использование значительно сокращает объем производственных отходов. Субпродукты могут использоваться для производства пищевых субпродуктов, пищевых жиров, костной муки, глицерина, желатина, ренина, кормов для животных, непищевых жиров, используемых в промышленных целях, шкур и кожсырья, клея и многого другого.

Руководство по экологическим и социальным вопросам по отраслям СКОТОБОЙНИ



В некоторых регионах на использование некоторых продуктов животноводства для потребления человеком и животными в связи со вспышками коровьего бешенства и связанных с ним заболеваний, опасных для здоровья человека и других животных, были наложены ограничения.

ОСНОВНЫЕ РИСКИ/ ОТВЕТСТВЕННОСТЬ В ОБЛАСТИ ОХРАНЫ ОКРУЖАЮЩЕЙ СРЕДЫ, ОХРАНЫ ЗДОРОВЬЯ И ТЕХНИКИ БЕЗОПАСНОСТИ

Порча продукции

Мясо может портиться в результате потребления травоядными животными загрязненных материалов растительного происхождения (например, радиоактивными изотопами, диоксинами и пестицидами) посредством процесса, известного как

биоаккумуляция¹, а также в ходе переработки и транспортировки (микробиологическое загрязнение). Ветеринарный контроль и тщательная проверка сырья позволяют выявить больных животных, а для снижения уровня риска микробиологического загрязнения необходимо соблюдение санитарно-гигиенических норм при кормлении животных.

Животных, умерших при транспортировке, а также больных и мертвых животных из загонов для приема скота следует отделять и вывозить за пределы боен в отдельных контейнерах для обработки и уничтожения. Следует обеспечить соответствующие условия хранения для туш, подготовленных к транспортировке, чтобы предотвратить их гниение.

- Продукты, представляющие определенный риск, т.е. ткани животных, которые могут содержать возбудителей болезней, являющиеся переносчиками коровьего бешенства и связанных с ним заболеваний, должны тщательно отделяться от туш перед их переработкой в коммерчески ценную продукцию и уничтожаться соответствующим образом. В ЕС подобные представляющие определенный риск продукты исключены из пищевой цепи человека и животных;
- Следует соблюдать процедуры, предотвращающие переработку отходов от забоя какого-либо из видов скота для производства кормов для этого же вида.

В соответствии с наилучшей международной практикой работа предприятия должна строиться в соответствии с международно признанными стандартами пищевой безопасности, отвечающими принципам и

¹ Биоаккумуляция происходит в тех случаях, когда животное потребляет токсическое вещество с частотой, превышающей выведение этого вещества. С течением времени токсин может накапливаться в больших концентрациях в организме или в пищевой цепи.

Руководство по экологическим и социальным вопросам по отраслям СКОТОБОЙНИ

практике НАССР² и международного кодекса качества продуктов питания «Codex Alimentarius»³.

Водоснабжение и очистка сточных вод

Бойни потребляют большие объемы пресной воды для поддержания чистоты и соответствующих санитарных условий, т.е. для мытья скота и обеспечения его питьевой водой, а также для чистки оборудования, уборки производственных помещений и мытья мяса. Вода также может использоваться для мытья полов, техники и контейнеров из шланга.

Образующиеся в процессе работы скотобоев сточные воды могут служить источником загрязнения окружающей среды ввиду высокого содержания жира животного происхождения, навоза, крови и моющих средств. Перед сбросом сточных вод со скотобоев может потребоваться их очистка. В городских районах сточные воды обычно сбрасываются в муниципальные очистные сооружения, а в сельской местности сточные воды могут очищаться на самой скотобойне и выводиться с нее через ирригационные системы. При отсутствии должного контроля в процессе сброса сточных вод через ирригационные системы могут загрязняться грунтовые воды.

Не рекомендуется сбрасывать сточные воды напрямую в водоемы, так как это может вызвать загрязнение водоемов, нанести урон дикой природе, к тому же в сточных водах могут содержаться вирусы, бактерии и паразиты опасные для здоровья человека и животных.

На некоторых скотобойнях существуют свои водоочистные сооружения, на которых могут использоваться как механические, так и химические методы очистки. (Согласно законодательству ЕС это является обязательным требованием для предприятий, сбрасывающих большие объемы сточных вод, поддающихся биологическому разложению, чем населенный пункт, в котором живут 4 000 людей). Отфильтрованные твердые отходы могут перерабатываться в кровяную и костную кормовую муку или утилизироваться как твердые отходы.

При содержании скота на бойне до забоя не следует допускать попадания сточных вод напрямую в водоемы. Навоз со скотного двора и после очистки транспортных средств следует убирать, пока он находится в твердом состоянии.

Вне зависимости от того, сбрасываются ли сточные воды со скотобойни после очистки на собственных очистных сооружениях или они отправляются на очистку в муниципальные очистные сооружения, для их сброса обычно требуется разрешение контролирующих органов с указанием конкретных параметров сточных вод.

Если предприятие осуществляет водозабор, в разрешении на водозабор или на водопользование обычно устанавливаются лимиты на объем водозабора, так как их превышение может оказать воздействие на жизнь местного населения. В случае, если имеет место рост производства, это должно быть обязательно отражено в разрешении.

Энергопотребление

На бойнях потребляется энергия двух видов:

- Тепловая энергия в виде пара и горячей воды, используемая для очистки, стерилизации и переработки непищевого животного сырья;

² Международная организация по стандартизации 2005.

Система анализа рисков и критических контрольных точек (Hazard Analysis and Critical Control Point)

³ Продовольственная и сельскохозяйственная организация ООН [FAO] и Всемирная организация здравоохранения [WHO] (1962–2009).

Руководство по экологическим и социальным вопросам по отраслям СКОТОБОЙНИ

- Электричество для работы оборудования, холодильных установок, освещения и сжатия воздуха. Минимальная потребность в холоде обычно регламентируется нормативами.

Использование энергии напрямую связано с эксплуатационными затратами предприятия. Производство и потребление энергии могут регулироваться, либо могут вводиться налоги/сборы, нацеленные на снижение энергопотребления и сопутствующих выбросов газа, например, углекислого газа.

Хладагенты

Работа скотобоен в значительной степени зависит от холодильного оборудования для сохранения продуктов. Используемые хладагенты могут относиться к химикатам, разрушающим озоновый слой, таким как хлорфторуглероды и гидрохлорфторуглероды, которые постепенно снимаются с производства в соответствии с Монреальским протоколом. Следует избегать использования таких хладагентов. Все более распространенным становится использование аммиака, на который не распространяются такие ограничения, несмотря на определенную опасность для здоровья и безопасности.

Неприятный запах

При отсутствии должного обращения с субпродуктами и стоками неприятный запах может стать для скотобоен серьезной проблемой, особенно если скотобойня расположена вблизи жилых районов или работают в условиях жаркого климата.

Основные источники неприятного запаха:

- Повышенная нагрузка на системы очистки сточных вод;
- Неочищенные сточные воды;

- Отходы производства (шкуры, кожсырьё, копыта), необработанные материалы и прочие твердые отходы;
- Процессы опаливания и ошпаривания, а также протечки в оборудовании для вытопки жира.

Случаи поскользывания, спотыкания и падения

- Скользкий пол и поверхности со следами масла и жира представляют высокий риск поскользывания, спотыкания и падения в местах разливов при отсутствии уборки или при ненадлежащей уборке.
- Неадекватные эвакуационные выходы в зонах проведения работ со скотом могут привести к получению травм с размождением тканей.

Острые кромки и оборудование

При переработке мяса используются острые инструменты, в том числе ножи, пилы, мясорубки и упаковочное оборудование. Кроме того, можно порезаться острыми костями и кромками оборудования. Все оборудование должно иметь предохранительные приспособления, а рабочие должны быть обеспечены соответствующими средствами индивидуальной защиты (СИЗ), чтобы обезопасить себя от острых предметов и углов.

Ручной труд и повторяющаяся работа

Работа на скотобойнях связана с подъемом тяжестей, повторяющимися действиями и длительным нахождением в одной позе, при переносе тяжелых предметов и предметов нестандартной формы, таких как туши животных, живые животные, навоз и другие твердые отходы. Повторяющаяся работа, такая как отделение мяса от костей, нарезка и

Руководство по экологическим и социальным вопросам по отраслям СКОТОБОЙНИ

мойка может привести к возникновению скелетно-мышечных нарушений.

ПРОЧИЕ РИСКИ/ ОТВЕТСТВЕННОСТЬ В ОБЛАСТИ ОХРАНЫ ОКРУЖАЮЩЕЙ СРЕДЫ, ОХРАНЫ ЗДОРОВЬЯ И ТЕХНИКИ БЕЗОПАСНОСТИ

Выбросы в атмосферу

При опаливании свиных шкур и образовании пыли в зонах проведения работ со скотом могут возникать выбросы твердых частиц в атмосферу.

Твердые отходы

К твердым отходам производства на скотобойнях относятся:

- Навоз и подстилочные материалы, скапливающиеся в процессе транспортировки и размещения животных, которые могут быть использованы для приготовления компоста;
- Пищевые субпродукты, например, кровь и печень;
- Непищевые субпродукты, например, шерсть, кости;
- Жир, извлеченный из жируловителей после очистки сточных вод;
- Невосстанавливаемые отходы, требующие окончательной утилизации, в том числе отходы, представляющие определенный риск.

В целом, скотобойни очень эффективно размещают твердые отходы производства, поскольку практически все части тела животного имеют коммерческую ценность. Однако законы, принятые в последнее время в целях контроля за распространением коровьего бешенства и связанных с ним заболеваний, требуют удаления и

уничтожения отходов, представляющих определенный риск, т.е. тканей животных, которые могут содержать в себе возбудителей заболеваний.

Ненужные остатки должны уничтожаться в соответствии с санитарными нормами, одобренными местными контролирующими органами здравоохранения.

Разрешения

Крупные скотобойни и заводы по переработке отходов в ЕС обязаны соблюдать государственные нормы согласно Директиве 2008/1/ЕС по Комплексному предотвращению и контролю загрязнений. Другие, менее крупные объекты в пределах Евросоюза, а также предприятия за пределами Евросоюза подпадают под действие местных норм, которые обычно устанавливают менее строгие требования в отношении технологий, подлежащих внедрению.

Подверженность биологическим рискам

Подверженность воздействию биологических и микробиологических возбудителей болезней, которые могут попасть в дыхательные пути с пылью и аэрозолями, а также на кожу при работе с тушами животных и их очистке;

Опасные вещества

Для очистки и дезинфекции производственных участков и мест содержания скота применяются материалы, ненадлежащее хранение и использование которых может привести к химическим ожогам у сотрудников, вдыханию опасных/токсичных паров или проглатыванию вредных веществ.

Аммиак, повсеместно используемый в качестве заменителя хлорфторуглеродов в системах охлаждения, токсичен при

Руководство по экологическим и социальным вопросам по отраслям СКОТОБОЙНИ

вдыхании высоких концентраций, а в случае утечки может приводить к обморожениям. Предприятия, использующие для охлаждения аммиак, должны иметь представление о потенциальных факторах риска, связанных с выбросом аммиака, и о мерах по предотвращению таких выбросов. Они должны быть готовы предпринять необходимые действия в случае, если выброс все-таки произошел.

Температура

Климатические условия внутри помещений меняются в широком диапазоне: от холодильных камер до производственных участков ошпаривания и опаливания. Холодильные установки создают крайне низкие температуры, что может привести к обморожению и контактным ожогам. Высокие температуры могут привести к тепловому удару и ожогам.

Шум и вибрация

Шум и вибрация, возникающие при оглушении скота, работе пил, парогенераторов, морозильных установок, систем вентиляции, компрессоров и другого оборудования, могут превышать уровни, допускаемые санитарными нормами.

ОСНОВНЫЕ РИСКИ/ ОТВЕТСТВЕННОСТЬ В ОБЛАСТИ СОЦИАЛЬНЫХ, ТРУДОВЫХ И ОБЩЕСТВЕННЫХ ВОПРОСОВ

Гигиена

- Санитарные нормы должны соблюдаться в процессе обработки, транспортировки и хранения животных и мяса на всех этапах производства.
- На всех этапах производственного процесса следует проводить регулярные проверки здоровья животных и

соблюдения санитарных норм, в том числе, например:

- Поддержание высокого уровня чистоты на всей скотобойне;
- Гуманная транспортировка и обращение с животными становятся все более и более важными вопросами и могут повлиять на уровень продаж и рынок сбыта;
- Кроме ветеринарных проверок туш после забоя, в некоторых случаях требуется проводить ветеринарные проверки скота до забоя;

Условия содержания животных

На скотобойнях внутри ЕС должна соблюдаться Директива Совета ЕС 93/119/ЕЕС, устанавливающая требования по обращению с животными перед забоем. В ней также содержится требование об обязательном оглушении скота перед забоем или о мгновенном забое, исключение делается только для обрядового забоя.

ПРОЧИЕ РИСКИ/ ОТВЕТСТВЕННОСТЬ В ОБЛАСТИ СОЦИАЛЬНЫХ, ТРУДОВЫХ И ОБЩЕСТВЕННЫХ ВОПРОСОВ

Шум

Шум, производимый оборудованием, скотом в загонах и грузовиками, привозящими скот и увозящими субпродукты и туши, может причинять неудобства населению, живущему и работающему в непосредственной близости от скотобойни.

Вредные испарения

В работе скотобоев применяются химикаты, при неправильном использовании которых может произойти утечка в окружающую

Руководство по экологическим и социальным вопросам по отраслям СКОТОБОЙНИ

среду, что приводит к вдыханию вредных паров;

ФИНАНСОВЫЕ ПОСЛЕДСТВИЯ

- Значительные финансовые издержки могут быть сопряжены с попаданием испорченного мяса в сеть поставок продуктов питания и кормов для животных. Финансовые последствия могут возникнуть вследствие удовлетворения претензий о выплате компенсаций, урона, нанесенного репутации, утрате договорных соглашений и доли рынка. Существенное улучшение санитарных условий может потребоваться на производственных участках с целью снижения риска порчи в процессе переработки, а также с целью соблюдения национальных и европейских санитарных норм;
- При попадании крови и жира в сточные воды стоимость их очистки возрастает, при этом также теряются ценные субпродукты;
- Экологические нормы по контролю за распространением неприятных запахов, сбросом и очисткой сточных вод и размещению отходов могут потребовать капитальных вложений, установки нового оборудования или увеличения затрат на проведение производственного процесса в целом;
- Конкретные государственные или международные нормы или требования потребителей, например, в отношении условий содержания животных, санитарных показателей мясной продукции, ее хранения и упаковки, а также размещения отходов могут потребовать изменений технологии и оборудования, что увеличит производственные затраты в целом или потребует дополнительных капитальных вложений;

- Для обеспечения соответствия требованиям международных стандартов может потребоваться замена газа-хладагента и холодильного оборудования;
- Потребление большого количества энергии приводит к высоким эксплуатационным расходам предприятия;
- Возможно получение дохода от продажи субпродуктов, например, для использования в кормах для животных или в мыловаренной промышленности;
- В результате производственных травм могут вырасти расходы на оплату труда в связи с заменой квалифицированных рабочих и потерями рабочего времени;
- Наложение штрафов и взысканий, а также выдвижение исков третьих сторон может возникать вследствие несоблюдения требований по охране окружающей среды, охране здоровья и технике безопасности.

МЕРЫ ПО УЛУЧШЕНИЮ

Природоохранные меры

- Поддержание чистоты и порядка в местах содержания животных и на бойне. Внедрение в постоянную практику надлежащих процедур работы и уборки позволит уменьшить запах и улучшить санитарное состояние. Сбросы отходов животного происхождения в водоочистные сооружения должны быть сведены к минимуму;
- Необходимо внедрить программы регулярного и строгого контроля санитарного состояния. Для снижения угрозы здоровью все поверхности и оборудование необходимо регулярно очищать для предотвращения скопления масла и жира;

Руководство по экологическим и социальным вопросам по отраслям СКОТОБОЙНИ

- Рассмотреть внедрение систем отслеживания животных, облегчающих отслеживание частей их туш, с тем, чтобы все части туш, задержанные ветеринарным контролем, можно было уничтожить, а продукцию, если она поступила в торговую сеть, – отследить;
- Проектировать вытяжные трубы и отдушины на достаточной высоте и в таких местах, чтобы избежать причинения неудобств местному населению;
- Хранение переработанного и непереработанного мяса и отходов на закрытом складе с вентиляцией и соответствующим оборудованием для уменьшения запаха;
- Части туш следует максимально быстро направлять на переработку для снижения неприятного запаха;
- Контроль пылеобразования посредством поддержания достаточного уровня влажности в загонах и на внутренних дворах; минимизация площади поверхности открытого почвенного покрова и выветривания почвы посредством посадки живых изгородей или возведения ограждений.
- Сокращение потерь холодильных установок за счет использования изоляции;
- Использование регуляторов позволит максимально повысить эффективность работы холодильных установок;
- Рассмотрение перехода на хладагенты, не содержащие хлорфторуглеродов ХФУ и/или ликвидация утечек в системе охлаждения;
- На объекте необходимо проводить регулярные проверки всех сооружений для безопасного хранения и емкостей для хранения промстоков для обеспечения целостности при хранении;
- Сокращение водопотребления за счет использования плангов высокого давления и повторного использования и рециркуляции воды, а также использования систем подачи оборотной охлажденной воды там, где это целесообразно;
- На всех сливных отверстиях должны быть установлены жируловители, подлежащие регулярному контролю и очистке;
- Установка решеток для уменьшения количества твердых материалов, попадающих в канализационную сеть;
- Установка (или модернизация) оборудования для очистки сточных вод;
- Отделение охлаждающей воды от технологической воды;
- Емкости для сбора сточных вод и очистные сооружения должны регулярно инспектироваться;
- Внедрение процедур, предусматривающих уборку твердого мусора с транспортных средств и поверхностей до намачивания и мытья, например, с использованием скребков, веников и пылесосов;
- Сбор и переработка крови и прочего материала в полезные субпродукты;
- Следует рассмотреть возможности получения прибыли и уменьшения затрат на размещение отходов посредством продажи субпродуктов;
- Отправлять органические отходы на завод по переработке отходов и предусмотреть и использовать установку по переработке

Руководство по экологическим и социальным вопросам по отраслям СКОТОБОЙНИ

отходов для минимизации распространения неприятных запахов;

- Проанализировать условия содержания животных при транспортировке и перед забоем. Общее поддержание порядка и чистоты при транспортировке скота и на скотобойне, вероятно, позволит сократить ущерб, наносимый мясопродуктам; нормы содержания животных варьируются от одной страны к другой, но, чаще всего, определяют количество транспортируемых животных, размер и вместимость транспортного средства, обеспечение их кормом и водой и необходимость выпаса скота при длительной транспортировке.
- По возможности обеспечить надлежащий ветеринарный контроль, включая проверку медицинских сертификатов животных.
- Обеспечение отдельных мест хранения и методов избавления от больных животных или животных, доставленных мертвыми;

Меры по охране здоровья и технике безопасности

- Обеспечение средствами индивидуальной защиты (СИЗ) для предотвращения травм и соблюдения санитарных норм. Персонал следует обучить правильному подбору, использованию и уходу за средствами индивидуальной защиты; во время обучения должны объясняться причины для использования СИЗ и описание опасностей в случае его неиспользования. Средства индивидуальной защиты подлежат регулярной проверке, уходу и замене в случае необходимости;
- Обучение рабочих правильной эксплуатации оборудования и предохранительных механизмов;

- Организация отдельных бытовых помещений для сотрудников;
- Возможность отделения людей от движущегося оборудования:
 - Убедиться, что функциональная схема размещения оборудования уменьшает вероятность пересечения линий различных этапов производства;
 - Для уменьшения риска защемления частями оборудования установить соответствующие ограждения;
 - Следует предусмотреть пешеходные дорожки, чтобы разграничить движение пешеходов и транспортных средств, для уменьшения риска столкновений;
- Устройство запасных выходов для сотрудников в местах проведения работ с животными;
- Пешеходные и рабочие поверхности должны поддерживаться в сухом и чистом состоянии. Рабочим должна предоставляться обувь на нескользкой подошве. Мойка полов должна осуществляться, когда работа в помещении не производится, или рабочий день уже закончен;
- Внедрить соответствующие процедуры ликвидации утечек жидкостей: необходимо ограничить доступ на участки, где производится уборка, или пролит продукт;
- Установка механических подъемников, где это возможно, и поворотных механизмов для сокращения числа повторяющихся действий, изменение организации ручного труда таким образом, чтобы исключить подъем тяжестей / повторяющиеся действия;

Руководство по экологическим и социальным вопросам по отраслям СКОТОБОЙНИ

- Чтобы уменьшить риск воздействия шума необходимо изолировать производящее шум и вращающееся оборудование и свести к минимуму время, проводимое на зашумленном участке, а также обеспечить персонал средствами индивидуальной защиты в случае необходимости.
- Ограничить время пребывания людей в зонах очень высоких и очень низких температур.

Меры по улучшению в области социальных, трудовых и общественных вопросов

- Рассмотреть использование систем отслеживания животных, упрощающих контроль продукции, выпущенной в продажу. В некоторых регионах это может быть обязательным.
- По возможности обеспечить надлежащий ветеринарный контроль, включая проверку медицинских сертификатов животных. В некоторых странах это может быть обязательным.

ПРАВИЛА ПРОВЕДЕНИЯ ПРЕДВАРИТЕЛЬНОГО КОМПЛЕКСНОГО ОБСЛЕДОВАНИЯ ОБЪЕКТА

В ходе первого посещения объекта круг рассматриваемых вопросов будет зависеть от размера объекта, видов забиваемых животных и уже существующего уровня управления в области охраны окружающей среды, охраны здоровья, техники безопасности и гигиены. В процессе посещения объекта важно обсудить и проанализировать следующее:

- Проверить состояние всех имеющихся водоочистных сооружений, а также расположение точек сброса сточных вод объекта. Обратит внимание на цвет и внешний вид соседних водоемов;

- Отметить, куда направляются стоки с водоочистных сооружений на объекте: в местные водоемы или в муниципальные водоочистные сооружения. Сброс сточных вод объекта в водоемы может быть сопряжен с высокими экологическими рисками;
- Проверить состояние мест хранения химических веществ;
- Обсудить процедуры и методы контроля, относящиеся к проверке загрязнений сырья и продукции для выявления возможных загрязнений пестицидами, гербицидами, радиоактивными элементами, тяжелыми металлами, промышленными загрязнителями;
- Каков уровень обеспечения общего порядка на территории объекта? Выглядит ли территория чистой и аккуратной? Проверить наличие скоплений жира и масла на полу и поверхностях, а также следы недавних разливов и выбросов сырья/продукции. Убедиться в том, что пешеходные и рабочие поверхности поддерживаются в сухом и чистом состоянии;
- Проверить соблюдение пищевых санитарных норм на объекте и результаты предыдущих инспекций, например, отдельные бытовые помещения для сотрудников; Носит ли персонал СИЗ? Системы отслеживания продуктов питания;
- Проверить наличие предупреждающих знаков на территории:
 - Передают ли они информацию о рисках, связанных с охраной здоровья и техникой безопасности?
 - Есть ли четкое обозначение пожарных выходов?

Руководство по экологическим и социальным вопросам по отраслям СКОТОБОЙНИ

- Размечены ли на полу отдельные маршруты движения пешеходов и транспортных средств?
- Присутствуют ли средства пожаротушения и средства оказания первой помощи?
- Проверить срок службы и состояние оборудования, проверить, нет ли признаков износа, разрушения, протечек и неисправностей;
- Убедиться в надлежащем хранении и утилизации (складское оборудование) твердых отходов;
- Проверить, регулярно ли производится утилизация отходов;
- Проверить, чтобы зоны хранения отходов были очищены от строительного мусора, а контейнеры были прикрыты во избежание утечки отходов, например, убедиться, что контейнеры для отходов имеют крышки или стоят в помещениях под крышей;
- Проверить условия содержания животных, осмотреть загон для скота и убедиться, что животных спокойно заводят в загон, а для сотрудников предусмотрены запасные выходы, проверить, способы забоя и присутствие гуманности при обращении с животными;
- Проводились ли в последнее время (за последние 2 года) проверки предприятия контролирующими органами в области охраны труда, соблюдения санитарных норм и охране окружающей среды? Каковы их результаты?
- Проанализировать меры по борьбе с распространением неприятных запахов при работе скотобойни и транспортировке продукции;
- Проверить автоматические защитные приспособления на оборудовании для предотвращения случайных травм;
- Были ли в последнее время (за последние три года) такие инциденты на местах, как несчастные случаи со смертельным исходом, пожары/взрывы, разливы? Имеет ли предприятие страховку для покрытия рисков в таких случаях?
- Выяснить, проводятся ли на предприятии какие либо аудиты потребителями? Каковы результаты таких аудитов?
- Содержит ли бизнес-план меры по улучшению системы охраны окружающей среды, охраны здоровья и технике безопасности?
- Проверить условия и сроки действия всех выданных разрешений.
- Рассмотреть внедрение систем отслеживания продукции, упрощающих отслеживание и отзыв продукции, выпущенной в продажу.
- Имеет ли организация страховку для покрытия ущерба в связи с отзывом испорченной продукции? Были ли в последнее время случаи изъятия товара из продажи? Застрахована ли компания на иные случаи?

Социальные, трудовые и общественные вопросы

- Проверить, соответствуют ли трудовые нормы, заключение договоров, количество рабочих часов и оплата труда национальному законодательству и среднему уровню в данном секторе;
- Проверить, регистрируются ли отработанные часы, включая сверхурочные, и получают ли сотрудники информацию в письменном виде об

Руководство по экологическим и социальным вопросам по отраслям СКОТОБОЙНИ

отработанных ими часах и полученной оплате;

- Проводились ли в Компании проверки местными инспекционными органами в области охраны труда за последние три года? Были ли в результате наложены штрафы, взыскания, получены какие-либо существенные рекомендации или разработаны планы корректирующих мероприятий?
- Существует ли в организации механизм подачи жалоб, позволяющий сотрудникам поднимать вопросы, касающиеся их работы?
- Могут ли сотрудники создавать или вступать в существующие трудовые организации по своему выбору?

Обратить внимание на/ задать вопросы о любой деятельности, направленной на достижение улучшений, перечисленных в разделе "Меры по улучшению" настоящего документа.

- Обучение персонала;
- Регулярное инспектирование, проверки и аудит с протоколами для демонстрации достижения необходимых показателей, соответствующих требованиям законодательства и мероприятиям по улучшению;
- Планы оперативного реагирования в случае аварий с последствиями для экологии, здоровья и безопасности,
- Контроль/демонстрация участия руководства в управлении вопросами охраны окружающей среды, охраны здоровья и техники безопасности.

ПЛАНЫ МЕРОПРИЯТИЙ

В зависимости от конкретной специализации объекта выбрать соответствующие меры по улучшению из списка выше для включения в план мероприятий. В качестве необходимого минимума каждое предприятие должно иметь:

- Рабочие процедуры по управлению рисками, связанными с охраной окружающей среды, охраной здоровья и техникой безопасности;
- Программы мониторинга;
- Задачи и цели мер по улучшению и планы реализации проектов;

Руководство по экологическим и социальным вопросам по отраслям СКОТОБОЙНИ

ЛИТЕРАТУРА И ДОПОЛНИТЕЛЬНЫЕ ИСТОЧНИКИ

Европейский банк реконструкции и развития (ЕБРР), Экологическая и социальная политика. Май 2008. Требование к реализации 2: Трудовые отношения и условия труда, <http://www.ebrd.com/enviro/tools/index.htm>.

Европейский Союз (1993), Директива совета 93/119/ЕС от 22 декабря 1993 года по защите животных в момент забоя или убоя, http://europa.eu/eur-lex/en/consleg/pdf/1993/en_1993L0119_do_001.pdf

Европейский Союз (2005), Комплексное предотвращение и контроль загрязнений: Справочный документ по лучшим существующим методам, имеющимся в пищевой и молочной промышленности и при производстве напитков, декабрь 2005.

Европейский Союз (2008), Директива 2008/1/ЕС Европейского парламента и совета от 15 января 2008 о комплексном предотвращении и контроле загрязнений (Систематизированная версия) Текст, касающийся Европейской экономической зоны, <http://eur-lex.europa.eu/LexUriServ/LexUriServ.do?uri=OJ:L:2008:024:0008:01:EN:HTML>.

Международное агентство в рамках ООН по продовольствию и сельскому хозяйству 1991, Руководство по проведению забоя скота, разделке мяса и дальнейшей переработке, Бюллетень по животноводческому производству и состоянию здоровья животных, Организация по продовольствию и сельскому хозяйству ООН.

Продовольственная и сельскохозяйственная организация ООН [FAO] и Всемирная организация здравоохранения [WHO] 1962–2009. «Codex Alimentarius». Женева: Продовольственная и сельскохозяйственная организация ООН [FAO] и Всемирная организация здравоохранения [WHO]. http://www.codexalimentarius.net/web/index_en.jsp

Международная финансовая корпорация (IFC) (2007), Руководства по охране окружающей среды, охране труда и технике безопасности для переработки мяса, Международная финансовая корпорация, 30 апреля 2007 года.

Международная организация по стандартизации (ISO) www.iso.org, ISO22000:2005: Система обеспечения продовольственной безопасности – Требования к организациям, входящим в сеть поставщиков. Женева ISO; и ISO14001:2004: Системы экологического менеджмента – Требования и руководство по вопросам применения. Женева: ISO.

Агентство по охране окружающей среды Великобритании (2002), Руководство по убою скота (крупнорогатого, овец, свиней), Секторальное руководство, IPPC S6.12.

Исполнительный комитет по здравоохранению и промышленной безопасности (1997), Приоритеты с позиции здравоохранения и техники безопасности при проведении забоя скота, Продовольственный бюллетень ном. 14, Исполнительный комитет по здравоохранению и промышленной безопасности.

***Руководство по экологическим и социальным вопросам по
отраслям
СКОТОБОЙНИ***

Программа ООН по окружающей среде (UNEP) (2000), Оценка экологически более чистых производств при переработке мяса, компания COWI Consulting Engineers and Planners, Отдел технологий, промышленности и экономики в рамках Программы ООН по окружающей среде, Министерство по охране окружающей среды Дании.