

مشروع الشوبك لطاقة الرياح (45 ميغاواط)

خطة إشراك أصحاب المصلحة



13 أيلول 2017

المراجعة الثالثة



شركة الشوبك لطاقة الرياح
AL-SHOBAK WIND ENERGY PSC

فهرس المحتويات

iError! Bookmark not defined.	فهرس المحتويات.....
iError! Bookmark not defined.	قائمة الأشكال.....
iError! Bookmark not defined.	قائمة الجداول.....
1	المقدمة..... 1.
Error! Bookmark not defined.	وصف المشروع..... 2.
4	الإطار التنظيمي..... 3.
6.....	ملخص النشاطات السابقة لإشراك أصحاب المصلحة..... 4.
7.....	تعريف أصحاب المصلحة..... 5.
10.....	استراتيجية وخطة إشراك أصحاب المصلحة..... 6.
18.....	تفاصيل الإتصال وإعداد التقارير..... 7.
19.....	آلية تظلم أصحاب المصلحة..... 8.

قائمة الأشكال

Error! Bookmark not defined.	الشكل 1: منظر عام لموقع المشروع.....
Error! Bookmark not defined.	الشكل 2: منظر توربينة رياح نموذجية يبين ارتفاع الحد الأقصى للمروحة 180 م.....

قائمة الجداول

6.....	الجدول 1: ملخص النشاطات السابقة لإشراك أصحاب المصلحة.....
8.....	الجدول 2: المجموعات التي تم تحديدها من أصحاب المصلحة.....
11.....	الجدول 3: استراتيجية وخطة إشراك أصحاب المصلحة.....

1. مقدمة

اكتسب قطاع الطاقة المتجددة في الأردن زخماً منذ دخول "قانون الطاقة المتجددة وكفاءة الطاقة رقم (13) لعام 2012 وتعديلاته رقم (33) لعام 2014" حيز التنفيذ. وقد وضع هذا القانون حجر الأساس للقطاع الخاص في الأردن لتقديم مقترحات لمشاريع الطاقة المتجددة إلى وزارة الطاقة والثروة المعدنية.

وبناء عليه، فقد تم اختيار شركة الشويك لطاقة الرياح (المشار إليها فيما بعد بـ "المطور") من قبل وزارة الطاقة والثروة المعدنية، من أجل تطوير مشروع لطاقة الرياح بقدرة 45 ميجاواط (يشار إليه فيما يلي باسم "المشروع") في محافظة معان. وقد وقع المطور اتفاقية لشراء الطاقة مع شركة الكهرباء الوطنية في شهر أيلول عام 2016.

تشكل هذه الوثيقة خطة لإشراك أصحاب المصلحة سيتم تنفيذها من قبل المطور طوال مراحل إنشاء وتشغيل المشروع. وتحدد خطة العمل المشتركة طريقة منهجية لإشراك أصحاب المصلحة من شأنها أن تساعد المطور على بناء علاقة بناءة مع أصحاب المصلحة والحفاظ عليها مع مرور الزمن، ولا سيما مع المجتمعات المحلية التي قد تتضرر من المشروع. وتعتبر خطة إشراك أصحاب المصلحة وثيقة حية سيتم تحديثها في جميع مراحل إنشاء وتشغيل وتنفيذ المشروع.

وخطة إشراك أصحاب المصلحة هي وثيقة واحدة، وتعتبر جزءاً من تقييم الأثر البيئي والاجتماعي والإدارة البيئية والاجتماعية للمشروع. يرحب المشروع بأية اقتراحات لتحسين هذه الخطة. ويمكن تقديم الاقتراحات عن طريق الاتصال بالمطور حسب المعلومات الواردة في نهاية هذه الوثيقة (الفصل 7).

وتتضمن خطة إشراك أصحاب المصلحة، على وجه الخصوص ما يلي:

الفصل الثاني - وصف المشروع: يقدم ملخصاً لموقع المشروع، ومكونات المشروع الرئيسية، والجدول الزمني للتنفيذ وفرص العمل التي يقدمها المشروع.

الفصل الثالث - الإطار التنظيمي: يسلط الضوء على المتطلبات الرئيسية ذات الصلة بمشاركة أصحاب المصلحة في المشروع وتشمل التشريعات المعمول بها في الأردن ومتطلبات أفضل الممارسات الدولية.

الفصل الرابع - ملخص النشاطات السابقة لإشراك أصحاب المصلحة: يقدم ملخصاً عن النشاطات السابقة لإشراك أصحاب المصلحة التي اضطلع بها للمشروع خلال مرحلة التخطيط والتصميم للمشروع؛

الفصل الخامس - تحديد أصحاب المصلحة: يحدد جميع أصحاب المصلحة المعنيين في مرحلتَي الإنشاء والتشغيل للمشروع على جميع المستويات الجغرافية والتي تشمل المستويات الوطنية والمناطقية والمحلية، وكذلك المجتمعات الواقعة داخل منطقة تأثير المشروع؛

الفصل السادس - إستراتيجية وخطة إشراك أصحاب المصلحة: يحدد استراتيجية المشاركة لكل مجموعة من مجموعات أصحاب المصلحة ويشمل هدف المشاركة، وأساليب وأدوات الاتصال، والإطار الزمني والمسؤوليات.

الفصل السابع - تفاصيل الاتصال: يوفر تفاصيل الاتصال بالمطور بهدف الاتصال مع جميع أصحاب المصلحة الذين لهم علاقة بالمشروع.

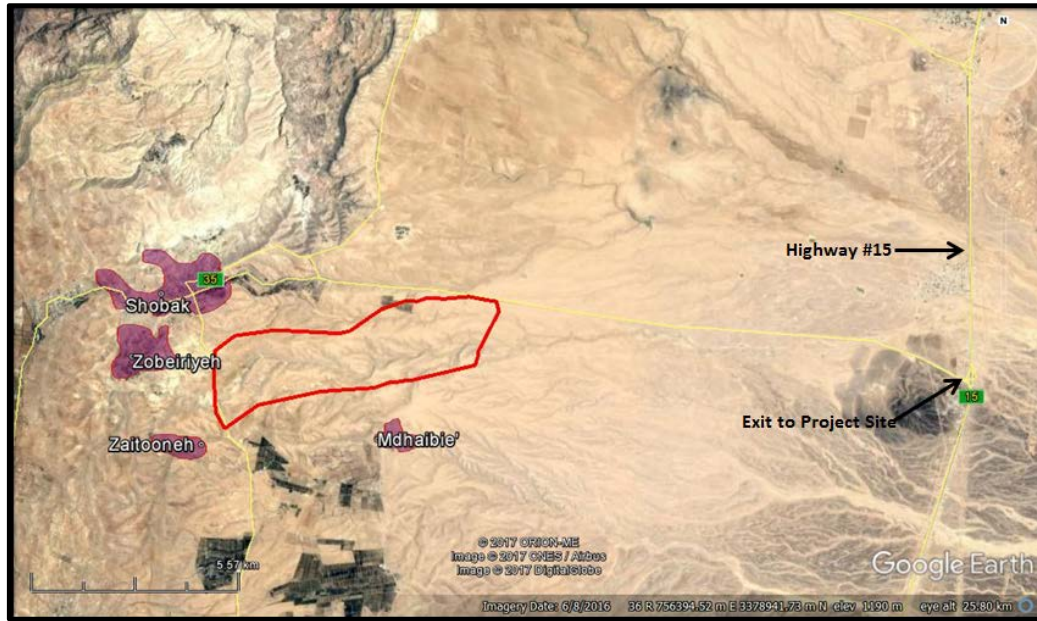
الفصل الثامن - آلية التظلم لأصحاب المصلحة: يحدد الآلية لإدارة ومعالجة أية مخاوف أو شكاوى تتعلق بالمشروع خلال مراحل الإنشاء والتشغيل، ولا سيما من قبل أصحاب المصلحة والمجتمعات المحلية التي قد تتضرر من المشروع.

2. وصف المشروع

2.1 موقع المشروع

يقع المشروع في محافظة معان في جنوب الأردن، على بعد حوالي 160 كم إلى الجنوب من العاصمة عمان. وبشكل أكثر تحديداً، يقع المشروع في لواء الشوبك الذي يضم 11 قرية. وأقرب القرى إلى موقع المشروع هي: قرية مضبيع (المعروفة أيضاً باسم الفيصلية والتي تقع على بعد حوالي 1 كم إلى الجنوب)، والزيتونة (وتقع على بعد كيلومتر واحد إلى الغرب)، والزييرية، (الواقعة على بعد حوالي 1.3 كم إلى الغرب)، والشوبك (على بعد حوالي 1 كم إلى الغرب). ويبين الشكل 1 أديان منظر عام لموقع المشروع والقرى القريبة منه.

يمكن الوصول إلى موقع المشروع من خلال الطريق السريع رقم 15 (المعروف أيضاً باسم الطريق الصحراوي)، والذي يقع على بعد 13 كم إلى الشرق من موقع المشروع. ويؤدي مخرج الشوبك من الطريق السريع رقم 15 مباشرة إلى موقع المشروع كما هو مبين في الشكل 1 أديان. ويبلغ مجموع مساحة المشروع حوالي 14.5 كم² أي ما يعادل 14,500 دونم. ومما يجدر ذكره أن جميع الأراضي اللازمة لتطوير المشروع من ملكية الدولة الأردنية.

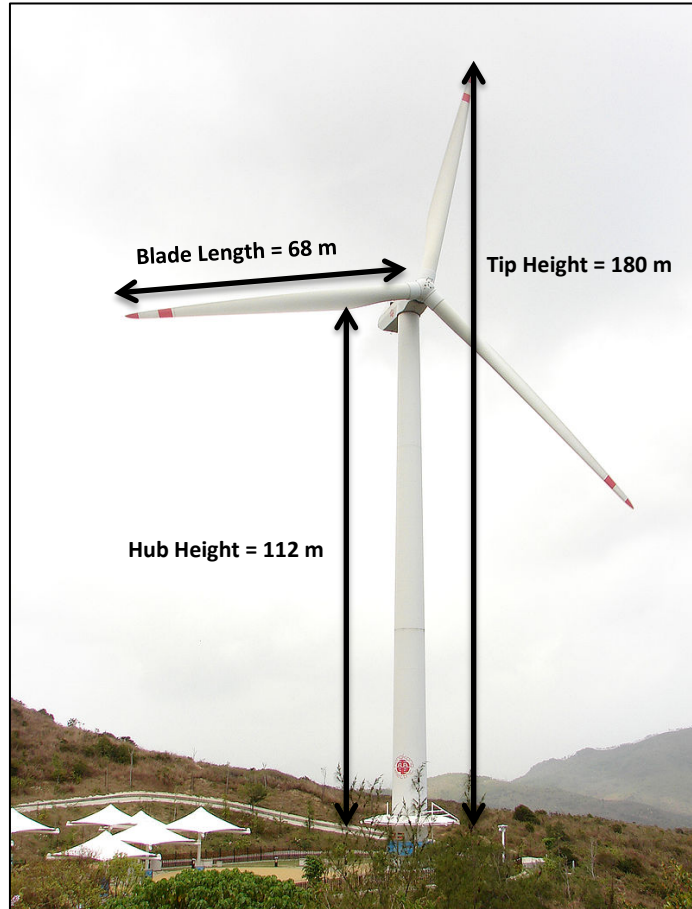


الشكل 1: منظر عام لموقع المشروع

2.2 عناصر المشروع

المكونات الرئيسية للمشروع هي توربينات الرياح التي تحول الطاقة الحركية للرياح إلى طاقة ميكانيكية والتي بدورها تستخدم لتوليد الكهرباء. ويبلغ إجمالي عدد التوربينات في جميع أنحاء موقع المشروع 13، بطاقة إجمالية تبلغ 45 ميغاواط ، وبقدرة 3.45 ميغاواط للتوربينة الواحدة، ويبلغ ارتفاع للمحور الحامل للتوربينة 112 م. ويبلغ قطر المروحة الدوارة 136 م (أي أن طول شفرة المروحة يبلغ 68 م)، وبالتالي فإن أقصى ارتفاع لطرف شفرة المروحة عن الأرض يبلغ 180م. (كما هو مبين في الشكل 2). وتشمل المباني والبنية التحتية الأخرى المطلوبة في الموقع ما يلي:

- منصة بجانب كل توربينة لتثبيت الرافعات التي سوف تستعمل لتركيب التوربينات في مرحلة إنشاء المشروع، وللقيام بأنشطة الصيانة في مرحلة التشغيل؛
- الكابلات الأرضية التي تستعمل لربط توربينات الرياح مع محطة تحويل فرعية ستقام في الموقع؛
- المحطات الفرعية التي سيتم من خلالها تجميع الكهرباء المولدة من المشروع، ومن ثم تحويل الجهد الكهربائي للطاقة المنتجة إلى الجهد العالي الذي يسمح بربطه مع الشبكة الوطنية ذات الجهد العالي؛
- مباني المكاتب المستخدمة في الأعمال اليومية العادية ذات الصلة بتشغيل المشروع؛
- مستودع لتخزين المعدات والآليات؛
- سوف تكون هناك حاجة إلى شبكة طرق لتركيب التوربينات أثناء عملية الإنشاء ولسهولة الوصول إلى التوربينات لأغراض الصيانة في مرحلة التشغيل.



الشكل 2: منظر توربينة رياح نموذجية يبين ارتفاع الحد الأقصى للمروحة 180 م

من المتوقع أن يوفر المشروع حوالي 174 جيجاواط ساعة من الكهرباء سنويا. وكقاعدة للمقارنة، فإن هذه الكهرباء تكفي لتغطية احتياجات أكثر من 18,000 أسرة محلية متوسطة الدخل في الأردن. وبالإضافة إلى ذلك، سينتج عن المشروع آثار بيئية واقتصادية إيجابية حاسمة على المستويين الاستراتيجي والوطني نظرا للتحديات الراهنة التي يواجهها قطاع الطاقة في الأردن. وهذه الآثار الإيجابية هي الأساس المنطقي للمشروع. وتشمل ما يلي:

- سوف يسمح المشروع بتطوير أكثر استدامة، ويظهر التزام الحكومة الأردنية بتحقيق استراتيجيتها الخاصة بالطاقة وتلبية الأهداف المحددة لمصادر الطاقة المتجددة؛
- سوف يسهم المشروع في زيادة أمن الطاقة من خلال الاعتماد على موارد طاقة محلية لا تتضب، والأهم من ذلك أنها مصادر مستقلة لا تعتمد على الإستيراد؛

- سوف يسهم المشروع في خفض تكاليف توليد الكهرباء بالمقارنة مع التكاليف الحالية المرتبطة بالوقود السائل، وبالتالي سيؤدي إلى خفض العجز المالي للحكومة الأردنية؛ و
- تعتبر الطاقة الكهربائية المنتجة من خلال الرياح طاقة نظيفة بالمقارنة مع الطاقة الكهربائية التي يتم توليدها بالطرق التقليدية في الأردن، ومن المتوقع أن يسهم المشروع في الحد من انبعاث ما يعادل أكثر من 100,000 طن من غاز ثاني أكسيد الكربون سنويا في الأردن، هذا بالإضافة إلى خفض الانبعاثات الملوثة للهواء الناتجة عن توليد الطاقة الكهربائية بالطرق التقليدية.

2.3 الجدول الزمني للمشروع

من المتوقع أن تبدأ أنشطة الإنشاء الخاصة بالمشروع في الربع الثاني من عام 2018 لمدة 16 شهرا (أي حتى تشرين الأول / أكتوبر عام 2019). ومن المتوقع أن يبدأ التشغيل التجاري للمشروع في شهر تشرين ثاني/نوفمبر 2019 ولمدة 20 عام.

2.4 فرص العمل

فيما يلي ملخص للوظائف التي سيوفرها المشروع في مرحلتي الإنشاء والتشغيل:

- سوف يوفر المشروع ما يقرب من 60 فرصة عمل خلال مرحلة الإنشاء لمدة 12 شهرا والتي تشمل العمالة غير الماهرة (أساسا القوى العاملة وتشمل أيضا عددا من أفراد الأمن)، والعمالة شبه الماهرة (كهربائيين، لحامين، وما إلى ذلك)، والعمالة الماهرة (المهندسين والفنيين والاستشاريين والمساحين). وسيقوم المطور، حيثما كان ذلك مناسباً، بإعطاء الأولوية لجميع فرص العمل للمجتمعات المحلية و / أو المقيمين الأردنيين الذين لديهم المؤهلات والمهارات المطلوبة، مع ضمان شرح شروط التعاقد معهم بوضوح من خلال آليات الإدارة الفعالة
- وسوف يوفر المشروع أثناء التشغيل، ما يقرب من 3 وظائف لمدة 20 عاما، والتي تشمل العمالة الماهرة (مثل المهندسين) والعمالة غير الماهرة (مثل أفراد الأمن والسائقين، وما إلى ذلك). وسيقوم المطور حيثما كان ذلك مناسباً، بإعطاء الأولوية لجميع فرص العمل للمجتمعات المحلية و / أو المقيمين الأردنيين الذين لديهم المؤهلات والمهارات المطلوبة مع ضمان شرح شروط التعاقد معهم بوضوح من خلال آليات الإدارة الفعالة

3. الإطار التنظيمي

3.1 المتطلبات والتشريعات الأردنية ذات الصلة لإشراك أصحاب المصلحة

ترتبط مشاركة أصحاب المصلحة في الأردن بإعداد تقييم الأثر البيئي والاجتماعي وفقا ل "نظام تقييم الأثر البيئي رقم (37) لسنة 2005". وبالنسبة للمشروعات التي تتطلب دراسة تقييم الأثر البيئي والاجتماعي (كما هو الحال بالنسبة لهذا المشروع)، يتطلب النظام عقد جلسة حوارية لتحديد النطاق مع أصحاب المصلحة المحتملين المتأثرين في بداية تقييم الأثر البيئي والاجتماعي، من أجل توفير المعلومات والسماح لهم بالمشاركة في عملية تقييم الأثر البيئي والاجتماعي. وبالإضافة إلى ذلك، ينص النظام على أن يتم الإعلان عن نتائج تقييم الأثر البيئي والاجتماعي للجمهور وأصحاب المصلحة بالطريقة التي تراها وزارة البيئة ملائمة، ويتم التعامل معها على أساس كل حالة على حدة - مع الأخذ بعين الاعتبار نوع وطبيعة تطوير المشروع.

3.2 متطلبات البنك الأوروبي لإعادة الإعمار والتنمية

سوف يسعى المطور للحصول على تمويل للمشروع من المؤسسات المالية الدولية - وتشمل البنك الأوروبي لإعادة الإعمار والتنمية. لذلك، يرغب المطور في تصميم وإدارة المشروع وفقا لممارسات والمعايير الصناعية الدولية الجيدة.

وتتضمن السياسة البيئية والاجتماعية للبنك الأوروبي لإعادة الإعمار والتنمية لعام 2014 مجموعة شاملة من متطلبات الأداء تغطي المجالات الرئيسية للآثار والقضايا البيئية والاجتماعية. ويحدد متطلب الأداء رقم PR10 للبنك الأوروبي لإعادة الإعمار والتنمية المتطلبات التالية لإشراك أصحاب المصلحة خلال فترة الإعداد للمشروع:

- الخطوة الأولى الناجحة في إشراك أصحاب المصلحة هي أن يحدد مطور المشروع مختلف الأفراد أو المجموعات الذين (1) من المحتمل أن يتأثروا (بشكل مباشر أو غير مباشر) من المشروع ("الأطراف المتضررة")، أو (2) قد يكون لهم مصلحة في المشروع ("الأطراف المعنية الأخرى"). وينبغي أن يتم تركيز الموارد المخصصة للإعلام والاستشارات على الأطراف المتأثرة في المقام الأول.
- سيقوم مطور المشروع، كجزء من عملية تحديد أصحاب المصلحة، بتحديد الأفراد والجماعات التي تحتاج إلى رعاية والقبلة للتأثر أكثر من غيرها والتي قد تتأثر بشكل مختلف أو غير متناسب من المشروع. وسيحدد مطور المشروع أيضا كيفية تأثر أصحاب المصلحة ومدى التأثيرات المحتملة (الفعلية أو المتصورة). وفي الحالات التي يتوقع فيها حدوث الآثار، قد تكون هناك حاجة إلى مزيد من الاتصالات لتوفير المعلومات وللتأكد من التقييم السليم لمستوى الآثار المتوقعة. ويجب إدراج مستوى كاف من التفاصيل في تحديد أصحاب المصلحة وتحليلها لتمكين البنك الأوروبي من تحديد مستوى التواصل المناسب للمشروع قيد البحث. ويعتبر الموظفون العاملون في المشروع دائما من أصحاب المصلحة.
- سيقوم مطور المشروع بإبلاغ البنك الأوروبي بالكيفية التي سيتم التعامل بها مع أصحاب المصلحة المحددين خلال الإعداد للمشروع وتنفيذه، بما في ذلك نوع إجراءات التظلم المتوخاة.

3.3 متطلبات مؤسسة التمويل الدولية

تشكل معايير أداء مؤسسة التمويل الدولية جزءا من إطار استدامتها، حيث يحدد "معياري أداء مؤسسة التمويل الدولية رقم 1" (عام 2012) التوصيات التالية لإشراك أصحاب المصلحة:

- يعتبر إشراك أصحاب المصلحة عملية مستمرة قد تشمل: تحليل أصحاب المصلحة والتخطيط والإفصاح ونشر المعلومات والتشاور والمشاركة، وآلية التظلم، والتواصل المستمر للمجتمعات المتأثرة.
- سيتم وضع وتنفيذ خطة إشراك أصحاب المصلحة التي يتم توسيع نطاقها لتشمل المخاطر المتوقعة من المشروع وآثارها ومراحل تطوير المشروع، وبحيث تكون هذه الخطة مصممة خصيصا لتناسب خصائص ومصالح المجتمعات المتضررة.
- سيتم تزويد المجتمعات المتضررة بإمكانية الوصول إلى المعلومات ذات الصلة عن: (1) الغرض من المشروع وطبيعته وحجمه؛ (2) مدة أنشطة المشروع المقترحة؛ (3) أية مخاطر وآثار محتملة على هذه المجتمعات وتدابير التخفيف ذات الصلة؛ (4) عملية إشراك أصحاب المصلحة المتوخاة؛ و (5) آلية التظلم.
- عندما تكون المجتمعات المتأثرة معرضة لمخاطر محددة وآثار سلبية من المشروع، سيتم إجراء عملية استشارات بطريقة تتيح للمجتمعات المتأثرة فرصا للتعبير عن آرائهم بشأن مخاطر المشروع وآثاره وتدابير التخفيف المتبعة، ويسمح لمطور المشروع بالنظر فيها والرد عليها.
- ينبغي أن يكون مدى ودرجة المشاركة متناسبا مع مخاطر المشروع والآثار السلبية والمخاوف التي تثيرها المجتمعات المتأثرة.

- ستكون عملية التشاور مصممة لتناسب مستوى المجتمعات المتأثرة، وطريقة اتخاذ القرار لديهم، واحتياجات المجموعات التي تحتاج إلى رعاية والقبلة للتأثر أكثر من غيرها.
- بالنسبة للمشروعات ذات التأثيرات السلبية الكبيرة المحتملة، سيقوم مطور المشروع بإجراء مشاورات ومشاركة واعية مع المجتمعات المستهدفة.
- سيتم إنشاء آلية للتظلم لتلقي وتسهيل إيجاد الحلول لمخاوف المجتمعات المتضررة وتطلعاتها بشأن الأداء البيئي والاجتماعي لمطور المشروع.

4. ملخص النشاطات السابقة لإشراك أصحاب المصلحة

يعرض الجدول أدناه ملخصاً لجميع أصحاب المصلحة الذين تمت استشارتهم ومشاركتهم خلال مرحلة الإعداد للمشروع - وذلك كجزء أساسي من تقييم الأثر البيئي والاجتماعي. ويقدم الجدول ملخصاً لمجموعات أصحاب المصلحة الذين شاركوا في الاستشارات، وتاريخ المشاركة، والهدف الرئيسي والنتيجة.

الجدول 1: ملخص للنشاطات السابقة لإشراك أصحاب المصلحة

التاريخ	النشاط	ملخص نشاطات إشراك أصحاب المصلحة
10 كانون ثاني 2017	جلسة تحديد نطاق المشروع	تم وفقاً لـ "قانون تقييم الأثر البيئي رقم (37) لسنة 2005"، عقد جلسة في عمان لتحديد نطاق عمل المشروع. وتم خلال الجلسة التعريف بالمشروع وشرح مكوناته المختلفة. وقد تم عرض المنهجية المقترحة لتقييم الأثر البيئي والاجتماعي، وتمت مناقشة الآثار المتوقعة خلال مراحل إنشاء وتشغيل المشروع. وتم تحديد أصحاب المصلحة ودعوتهم من خلال رسائل رسمية صادرة عن وزارة البيئة للمشاركة في تحديد الآثار البيئية في تقييم الأثر البيئي والاجتماعي. وقد تم تحديد قائمة أصحاب المصلحة من قبل فريق تقييم الأثر البيئي والاجتماعي ووزارة البيئة. وشملت قائمة الدعوة بشكل أساسي أصحاب المصلحة التاليين: '1' المؤسسات الحكومية المركزية؛ '2' المؤسسات الحكومية المحلية '3' المنظمات غير الحكومية '4' المؤسسات الأكاديمية والبحثية؛ '5' ممثلين عن المجتمعات المحلية. وكانت القضايا الرئيسية التي أثارها أصحاب المصلحة خلال الجلسة الحوارية تتعلق بما يلي: (1) استعمالات الأراضي؛ (2) الطيور؛ (3) الضجيج؛ و (4) الصحة والسلامة المهنية. وقد جرت مناقشة هذه القضايا بمزيد من التفصيل في الفصل 6.5.1 / الجدول 13 من تقرير تقييم الأثر البيئي والاجتماعي الذي يوجز أيضاً كيفية أخذ هذه القضايا في الاعتبار كجزء من تقييم الأثر البيئي والاجتماعي. ويتوفر التقرير على الموقع الإلكتروني للمطور.
10 أيار 2017	مشاورات المجتمع المحلي	عقدت الجلسة الحوارية لإشراك المجتمع المحلي مع ممثلي المجتمع المحلي. وقد تم تنسيق الاجتماع برئاسة متصرف لواء الشويك. وتم تحديد أصحاب المصلحة ودعوتهم من خلال رسائل رسمية صادرة عن متصرفية شويك. وتضمنت قائمة المدعويين بشكل أساسي أصحاب المصلحة التاليين: '1' أعضاء المجلس البلدي المنتخبين كممثلين عن المجتمع المحلي (ويشمل كلا من الذكور والإناث)؛ '2' وجهاء العشائر؛ '3' منظمات المجتمع المحلي؛ '4' الشركات المحلية ورجال الأعمال؛ '5' المجموعات

<p>النسائية؛ '6' المؤسسات الحكومية المحلية؛ (7) الشباب والعاطلين عن العمل.</p> <p>وقد أجريت طوال الجلسة الحوارية مناقشات حول المشروع، والآثار البيئية والاجتماعية، وأنماط استعمالات الأراضي في المنطقة، والأوضاع الاجتماعية والاقتصادية والمشاريع التنموية. وتتوفر تفاصيل إضافية في "الفصل 6.5.2" من تقرير تقييم الأثر البيئي والاجتماعي الذي يمكن الحصول عليه من الموقع الإلكتروني للمطور كما هو مبين في الفصل السابع من التقرير .</p>		
<p>أجريت مشاورات ومشاركات متخصصة كجزء من عملية تقييم الأثر البيئي والاجتماعي مع مختلف مجموعات أصحاب المصلحة، والتي تشمل المؤسسات الحكومية المركزية والمحلية والمنظمات غير الحكومية ومستخدمي الأراضي والبدو الرحل وغيرهم. وقد تم تحديد هذه المشاركات في الفصل 6.5.3 / الجدول 14 من تقرير تقييم الأثر البيئي والاجتماعي الذي يمكن الحصول عليه من الموقع الإلكتروني للمطور كما هو مبين في الفصل السابع من التقرير .</p>	<p>استشارات المختصين</p>	<p>آب 2016 آب 2017</p>

5. تعريف أصحاب المصلحة

تم من أجل تحديد عملية التواصل مع أصحاب المصلحة، تحديد العديد من مجموعات أصحاب المصلحة التي قد تكون مهمة و / أو متأثرة بوضع المشروع وتنفيذه. هناك عدد من المجموعات والفئات الاجتماعية المهتمة بالمشروع على مستويات مختلفة. ويمكن وصفها بأنها:

1. الأفراد والمجموعات الاجتماعية الذين سيتأثرون بشكل مباشر أو غير مباشر بالمشروع (مثل المجتمعات المحلية والمجموعات البدوية)؛
2. الجهات والفئات الاجتماعية التي قد تشارك في تنفيذ المشروع (مثل الجهات المقرضة والمستثمرين والعمال / الموظفين، وما إلى ذلك). و؛
3. هناك مجموعات أخرى من الناس والفئات الاجتماعية الذين لا يتأثرون بتطوير المشروع في حد ذاته، ولكن بإمكانهم التأثير واتخاذ القرارات بشأن تنفيذ المشروع و / أو قد يكون لهم مصلحة في المشروع.

يبين الجدول 2 المجموعات الرئيسية لأصحاب المصلحة الذين تم تحديدهم حتى الآن. ويمكن تحديث القائمة وتعديلها في سياق تطوير المشروع ونتيجة للتعاون بين الأطراف.

وتستهدف قائمة أصحاب المصلحة أدناه الفئات الضعيفة أيضا. وتشمل الفئات الضعيفة تلك الفئات التي يتوقع أن تتأثر بالمشروع بصورة غير متناسبة، وبالتالي تتطلب اهتماما خاصا طوال عملية التشاور. وتتأثر هذه الفئات بالمشروع بشكل مباشر وتعتمد على مجموعة من الأمور التي يجب فهمها مثل موقع المشروع والوضع الاجتماعي والاقتصادي والديمقراطي لهذه الفئات، فضلا عن طبيعة المشروع ونوع الآثار المتوقعة منه. وتشمل الفئات الضعيفة في هذا السياق من المشروع الفئات التالية:

- المجموعات النسائية: نظرا للمعايير الثقافية في الأردن (وخاصة في سياق وموقع منطقة المشروع)، فإن مشاركة المجموعات النسائية في عملية صنع القرار محدودة مما قد يؤدي إلى إغفال أية مخاوف محددة قد تكون لديها.
- المجموعات البدوية: هؤلاء هم الأشخاص الذين يتجولون في مناطق مختلفة بشكل موسمي دون إقامة ثابتة. ونظرا لعدم قدرتهم على التواجد في الموقع على مدار السنة، فإن ذلك قد يحد من إمكانية مشاركتهم في عملية صنع القرار التي قد تؤدي إلى إغفال أية اهتمامات محددة قد تكون لديهم.

جدول 2: مجموعات أصحاب المصلحة التي تم تحديدها

مستوى اهتمام/مشاركة أصحاب المصلحة في المشروع
1. أصحاب المصلحة الذين قد يتأثرون بشكل مباشر أو غير مباشر بالمشروع
سكان القرى القريبة من موقع المشروع، وتشمل قرى مدهيبه، الزيتون، الزبيرية، والشويك. وتشمل على وجه الخصوص ما يلي:
<ul style="list-style-type: none"> - منظمات المجتمع المحلي، - الشباب والعاطلين عن العمل، - المجموعات النسائية، - المؤسسات العلمية المحلية، - الشركات المحلية ورجال الأعمال، و - مجموعات البدو الرحل المنتشرة في منطقة المشروع.
2. أصحاب المصلحة الذين قد يشاركون في تنفيذ المشروع
المستثمرون/الجهات المانحة
الموظفون / العمال بما في ذلك العمال المتعاقدين والمستوى الثالث من العمال
1. أصحاب المصلحة الذين قد يكون لديهم إمكانية للتأثير واتخاذ القرارات
2. بشأن تنفيذ المشروع و / أو قد يكون لهم مصلحة في المشروع
الخروج من نطاق النقيض
وزارة البيئة
وزارة الزراعة
وزارة العمل
وزارة الشؤون البلدية
وزارة الطاقة والثروة المعدنية
وزارة الضحة
وزارة تاتروة المعدنية
اوزارة الأشغال العامة والإسكان
وزارة الصناعة والتجارة
وزارة المياه والري/سلطة المياه
وزارة السياحة والآثار
مؤسسة الضمان الإجتماعي
هيئة تنظيم الطاقة والمعادن
مؤسسة المواصفات والمقاييس

6. استراتيجية وخطة إشراك أصحاب المصلحة

يحدد الجدول 3 أدناه استراتيجية وخطة إشراك أصحاب المصلحة المعنيين بالمشروع (كما هو مبين في الجدول 2)، وهدف التشاور مع كل مجموعة، وطرق ووسائل الاتصال، والإطار الزمني والجهة المسؤولة عن إجراء هذه المشاورات.

ومن المهم أن نلاحظ على وجه الخصوص، أنه منذ بداية المشروع، يلتزم المطور باعتماد وتنفيذ خطة التكامل المجتمعي. وتبين خطة التكامل المجتمعي كيفية إشراك المجتمعات المحلية وإدماجها في المشروع، من حيث فرص العمل وغيرها من الفوائد الاجتماعية - الاقتصادية غير المباشرة (مثل خدمات الإقامة للعاملين في المشروع). وتتماشى الخطة مع متطلبات "النظام التنفيذي للتوظيف الإجمالي للقوى العاملة الأردنية من المجتمعات المحلية المحيطة بمشاريع التنمية رقم (131) لعام 2016". ويقتضي النظام بالعمل الإلزامي للمجتمعات المحلية في مشاريع التنمية في مناطقها وتشمل المهندسين حديثي التخرج، والفنيين، والعمال، وما إلى ذلك، وتحدد متطلبات التدريب، فضلا عن إعطاء الأولوية للمقاولين المحليين. وتحدد عدد فرص العمل على أساس مبلغ الاستثمار لمشاريع التنمية. وتتص الخطة أيضا على إعطاء الأولويات للمجتمعات المحلية بدءا من مستوى البلدية، ثم مستوى اللواء، وأخيرا مستوى المحافظة.

ومع أخذ ما سبق في الاعتبار، ستتضمن خطة التكامل المجتمعي ما يلي:

- إدارة التوقعات بحيث تكون واقعية حول الفرص المتاحة من المشروع؛
- إدراج خطة توظيف محلية لتحديد عدد فرص العمل للعمال المهرة وغير المهرة، والتي تستهدف المجتمع المحلي في جميع مراحل الإنشاء والتشغيل. وسيتم بيان ذلك بالتفصيل ليشمل المؤهلات والمهارات المطلوبة لكل فرصة عمل، فضلا عن حدود وإمكانيات أعضاء المجتمع المحلي وكيفية ومدى إمكانية معالجتها من خلال التدريب وبناء القدرات. وينبغي أن تشمل الخطة إجراءات توظيف شفافة للمجتمع المحلي، ليتم اعتمادها وتنفيذها في مختلف ترتيبات التعاقد على الأعمال خلال مراحل الإنشاء والتشغيل. ويجب أن توفر هذه الإجراءات فرصا متكافئة للجميع، بما في ذلك الإناث ومجموعات البدو الرحل إلى أقصى حد ممكن. وبالإضافة إلى ذلك، ينبغي أن تبين الإجراءات بوضوح شروط التعاقد على الأعمال.
- تحتوي خطة إشراك المجتمع المحلي على مجالات إضافية يمكن من خلالها لأعضاء المجتمع المحلي الاستفادة أو المشاركة إلى جانب فرص العمل، شريطة أن يكون لديهم المهارات والخبرات المطلوبة اللازمة لتلبية معايير التنمية. على سبيل المثال، يمكن أثناء مرحلة الإنشاء النظر في مصادر محلية للمواد واللوازم التي يحتاجها المشروع (إن وجدت)؛
- ضمان التواصل المستمر مع أعضاء المجتمع المحلي ونشر المعلومات في الوقت المناسب للتخفيف من الشعور المحتمل بالتهميش الاجتماعي وتحسين فهمهم وتصورهم للفوائد المرتبطة بالتنمية. وستشمل الاتصالات أيضا تزويد المعلومات وما يستجد من أمور بشأن تقدم العمل في المشروع، وعدد فرص العمل، وعملية تقديم العطاءات لعناصر المشروع، وخطط الإنشاء، وما إلى ذلك. وبالإضافة إلى ذلك، ينبغي أن يسلط التواصل الضوء أيضا على الفوائد طويلة الأجل للمشروع بما يتجاوز الفوائد المباشرة الحالية.
- ستتضمن الخطة أيضا في تخصيص صندوق لأموال برامج المسؤولية الاجتماعية التي سيتم تنفيذها للمجتمعات المحلية. ويجب أن يكون البرنامج منظما ويستند إلى الاحتياجات ذات الأولوية للقرى المستهدفة، إلى جانب نهج منظم لاختيار المشاريع والبرامج (على سبيل المثال من خلال لجنة تضم ممثلين من المجتمعات المحلية، والمؤسسات الحكومية المحلية، ومنظمات المجتمع المدني المحلية، وما إلى ذلك). وسيتم تطوير آلية لهذا الصندوق بمزيد من التفاصيل كجزء من خطة التكامل المجتمعي.

الجدول 3: استراتيجية وخطة إشراك أصحاب المصلحة

المسؤولية	الإطار الزمني	وسائل وأدوات الإتصال	الأهداف	أصحاب المصلحة
أصحاب المصلحة الذين قد يتأثرون بشكل مباشر أو غير مباشر بالمشروع				
المطور/المستشار البيئي	مرة واحدة قبل بدء أعمال الإنشاء. وستعقد خلال الربيع / الصيف (حوالي شهر أيار) لضمان حضور مجموعات البدو الرحل. وإذا كان من المقرر القيام بها قبل ذلك، فسيتم وضع آليات إفصاح خاصة للمجموعات البدوية التي قد لا تكون موجودة قبل بدء أعمال الإنشاء.	1. عقد جلسة حوارية مع المجتمع المحلي لإطلاعهم على المخرجات والنتائج الرئيسية لدراسة تقييم الأثر البيئي والاجتماعي. وستعقد الجلسة الحوارية بالتنسيق مع متصرفية لواء الشوبك وبلدية الشوبك لممثلي المجتمع المحلي لتشمل أعضاء منتخبين في المجلس البلدي، ووجهاء العشائر، ومنظمات المجتمع المحلي والجماعات النسائية والشباب والعاطلين عن العمل والمؤسسات والشركات المحلية، والمؤسسات الحكومية المحلية. وستعقد اجتماعات جماعية مختلطة في أوقات محددة تناسب المجموعات المجتمعية. وسيتم إعداد مواد العرض باللغة المحلية. وسواء كان هناك تركيز على الأساليب الكتابية أو الشفهية لنشر المعلومات، فسيتم ذلك على المجموعة المعينة المستهدفة. 2. سيتم الحرص على ضمان أن تكون الفئات الضعيفة على نفس المستوى من الإطلاع على المعلومات بشأن المشروع بالتساوي مع المجموعات الأخرى.	الكشف عن المعلومات ونتائج تقييم الأثر البيئي والاجتماعي إلى المجتمعات المحلية من خلال الجلسة الحوارية مع المجتمع المحلي	1. المواطنون في القرى القريبة من المشروع وهي قرى: الفيصلية، الزيتونة، الزبيرية، والشوبك. وتشمل على وجه الخصوص - منظمات المجتمع المدني المحلية - مجموعات الشباب من الذكور والإناث على السواء - الجمعيات النسوية - المعاهد العلمية المحلية - الشركات المحلية ورجال الأعمال - الباحثين عن عمل من المجتمعات المحلية
المطور/متعهد الهندسة	مرة واحدة قبل الإنشاء. التي ستعقد خلال الربيع / الصيف (أيار - أيلول) لضمان تواجد مجموعات البدو الرحل مرة واحدة قبل التشغيل.	3. سيتم عقد جلسة توعية للمجتمع المحلي لإطلاعهم على نتائج خطة التكامل المجتمعي. وستعقد جلسة توعية بالتنسيق مع متصرفية لواء الشوبك وبلدية الشوبك مع ممثلين عن المجتمع المحلي يشملون عضوا منتخبا في المجلس البلدي ووجهاء العشائر والمنظمات المجتمعية والجماعات النسائية والشباب والعاطلين عن العمل والشركات المحلية ورجال الأعمال، المؤسسات الحكومية المحلية. 4. وسيشارك في جلسة التوعية أعلاه ممثلين عن مجموعات البدو الرحل أيضا. ويمكن تحديد ممثلي المجموعات البدوية بالتنسيق مع متصرفية لواء الشوبك وبلدية الشوبك. 5. تم خلال الجلسة التوعوية: (1) مناقشة الوضع الحالي لاستعمالات	الكشف عن معلومات ونتائج خطة التكامل المجتمعي - راجع الفصل 6 للحصول على تفاصيل إضافية.	2. التجمعات الرعوية المحلية في منطقة الشوبك

المسؤولية	الإطار الزمني	وسائل وأدوات الإتصال	الأهداف	أصحاب المصلحة
والمشتریات والإنشاءات /مشغّل المشروع	التي ستقد خلال الربيع / الصيف (أيار - أيلول) لضمان تواجد مجموعات البدو الرحل	الأراضي (تمت مناقشتها بمزيد من التفاصيل في الفصل 9-2-2 من تقييم الأثر البيئي والاجتماعي)؛ (2) الإعلان عن المناطق التي سيتم فيها إنشاء مكونات المشروع وتشغيله، والتأكيد على أن أنشطة الزراعة و / أو الرعي لا يمكن أن تتم في مناطق الإنشاء والتشغيل المخصصة للمشروع؛ (3) إعداد جدول زمني للإنشاء ومدة تنفيذ أنشطة الإنشاء؛ (4) التشديد على أن أنشطة الرعي و / أو الزراعة يمكن أن تتم خارج مناطق الإنشاء والتشغيل في جميع الأوقات؛ (5) تقديم تفاصيل عن المساعدة في الانتقال إذا لزم الأمر لأي مستخدم زراعي، والموافقة على عملية تعويض المزارعين عن المحاصيل وقيم التعويض (إن وجدت)؛ و (6) تقديم تفاصيل عن آلية التظلم. 6. ستقدم المعلومات في جلسات جماعية، وقد يكون بعضها لمجموعات مختلطة، وربما تكون مجموعات أخرى أو جماعات ذات مصالح خاصة تشكل على أساس خصائص محددة. 7. وستشرف على المناقشات التي تخص المجموعات النسائية وتيسرها نساء مختصات/ وموظفو الاتصال بالمجتمع المحلي.	تقديم معلومات عن المشروع	
المطور/متعهد الهندسة والمشتریات والإنشاءات /مشغّل المشروع	حسب الحاجة	8. إبلاغ المجتمعات المحلية عن أية تغييرات هامة على المشروع وأنشطته، والمخاطر المحتملة على المجتمع، والآثار وإجراءات التخفيف. ويمكن أن يتم ذلك من خلال جلسة حوارية مع المجتمعات المحلية أو من خلال منشورات عن المشروع باللغة العربية يتم عرضها في مواقع رئيسية للمجتمع المحلي تشمل مكتب المطور المحلي، متصرفية لواء الشويك، بلدية الشويك، الجمعيات النسوية، مجموعات الشباب، الخ.		
المطور/متعهد الهندسة والمشتریات والإنشاءات /مشغّل المشروع	على الأقل قبل شهرين من بدء أعمال الإنشاء	1. نشر الإعلانات في الصحف المحلية.	بناء على نتائج خطة التكامل المجتمعي (وخطة التوظيف المحلية ومحتوياتها)، إخطار	

المسؤولية	الإطار الزمني	وسائل وأدوات الإتصال	الأهداف	أصحاب المصلحة
المطور/متعهد الهندسة والمشتريات والإنشاءات /مشغّل المشروع	وشهرين قبل بدء التشغيل	2. نشر إعلانات باللغة العربية على المواقع الرئيسية للمجتمع المحلي لتشمل المكتب المحلي للمطورين، متصرفية لواء الشويك، بلدية الشويك، الجمعيات النسائية والشبابية، إلخ.	المجتمعات المحلية، على وجه الخصوص، بجميع فرص العمل بالمشروع.	
المطور	مرة قبل الإنشاء (يجري التحديث حسب الحاجة)	1. المراسلة بالبريد الإلكتروني. تنزيل خطة إشراك أصحاب المصلحة على الموقع الإلكتروني للشركة.	الإفصاح عن خطة إشراك أصحاب المصلحة بما في ذلك آلية التظلم	
المطور	مرة قبل الإنشاء (يجري التحديث حسب الحاجة)	2. نشر خطة إشراك أصحاب المصلحة باللغة العربية على المواقع الرئيسية للمجتمع المحلي لتشمل المكتب المحلي للمطور، متصرفية لواء الشويك، بلدية الشويك، الجمعيات النسائية والشبابية، إلخ.		
المطور	مرة قبل الإنشاء (تجري المراجعة بانتظام لضمان وضع الإعلانات في المكان المناسب)	3. توزيع ملخص باللغة العربية للإعلان عن آلية التظلم في مواقع رئيسية للمجتمع المحلي تشمل متصرفية لواء الشويك وبلدية الشويك، والجمعيات النسوية والشبابية، إلخ.		
المطور	كل نصف سنة أثناء الإنشاء سنويًا أثناء التشغيل	1. إعداد نشرة باللغة العربية حول ما يستجد من أعمال المشروع وقضاياها البيئية والاجتماعية. ويمكن للنشرة أن تحتوي على المستجدات حول تطور العمل، وفرص التشغيل، وإجراءات طرح العطاءات لمكونات المشروع، وخطط الإنشاء، وما إلى ذلك. وسيتم توزيع النشرة في مواقع رئيسية للمجتمع المحلي تشمل متصرفية لواء الشويك وبلدية الشويك، والجمعيات النسوية والشبابية، إلخ.	مستجدات المشروع بما في ذلك القضايا البيئية والاجتماعية (مثل الأداء البيئي، وتنفيذ آلية التظلم، وخطة التكامل المجتمعي، وما إلى ذلك)	
المطور	مرة واحدة خلال فصل الربيع / الصيف أثناء مرحلة الإنشاء (أيار - أيلول)	2. توزيع النشرة المذكورة أعلاه على مجموعات البدو الرحل		

المسؤولية	الإطار الزمني	وسائل وأدوات الإتصال	الأهداف	أصحاب المصلحة
	مرة واحدة خلال فصل الربيع / الصيف أثناء مرحلة التشغيل (أيار - أيلول)			
المطور	سنويا - في شهر كانون أول من كل عام	3. الإعلام عن طريق البريد الإلكتروني، ونشر تقرير البيئة السنوي على الموقع الإلكتروني للشركة.		
المطور	سنويا - في شهر كانون أول من كل عام	4. إعداد نسخة مطبوعة عن ما يستجد من أعمال المشروع بحيث تكون متاحة في مكتب المطور في الموقع		
المطور	مرة شهريا خلال فترة قدومهم للمنطقة (أيار وحزيران)	زيارات ميدانية لمنطقة المشروع لشرح الخرائط الإعلامية خلال فترة تواجد البدو الرحل في المنطقة	إنتاج خرائط إعلامية باللغة العربية عن انتشار الضجيج والظلال الناتجة عن التوربينات وشرحها للبدو الرحل لكي يقيموا خيامهم في المناطق الأقل تأثرا.	
سيتم التعامل مع هذه المجموعة من خلال خطة دعم وتيسير سبل العيش، التي ستشمل أيضا مشاركة أصحاب المصلحة المعنيين/ والتخطيط التشاركي فيما يتعلق بدعم سبل العيش. يرجى الرجوع إلى إطار / خطة دعم وتيسير سبل العيش لمزيد من التفاصيل.				مستعملوا الأراضي: هم المزارعون الذين يقومون بصلاحية الأرض والمجموعات البدوية التي تمارس أعمال الرعي في المنطقة
أصحاب المصلحة الذين قد يشاركون في تنفيذ المشروع				
المطور	سيتم تحديدها لاحقا	1. الاجتماعات الفردية / الداخلية (إذا لزم الأمر)	مستجدات المشروع شاملة الأمور البيئية والاجتماعية (على سبيل	المستثمرون/الجهات المقرضة

المسؤولية	الإطار الزمني	وسائل وأدوات الإتصال	الأهداف	أصحاب المصلحة
المطور	سيتم تحديدها لاحقاً	2. تقديم التقرير البيئي السنوي حسب المتطلبات والنموذج المقدم من الجهة المقرضة	المثال الأداء في الأمور البيئية، وتنفيذ آلية التظلم،. وخطة التكامل المجتمعي، وما إلى ذلك).	
أصحاب المصلحة الذين قد يكون لهم التأثير في اتخاذ القرارات المتعلقة بتنفيذ المشروع و/أو قد يكون لهم اهتمام بالمشروع				
يُرجى تعديل تلك الخطة بـ				
المطور	عند حدوثها	1. الاجتماعات الفردية / الداخلية (إذا لزم الأمر)	قد يطلب بعض أصحاب المصلحة الحكوميين إجراء بعض عمليات التفتيش أو التدقيق و / أو قد يطلبون بعض التحديثات / معلومات عن تنفيذ المشروع	<ol style="list-style-type: none"> 1. وزارة البيئة 2. وزارة الزراعة 3. وزارة العمل 4. وزارة الشؤون البلدية 5. وزارة الطاقة والثروة المعدنية 6. وزارة الصحة 7. وزارة المالية 8. وزارة الأشغال العامة والإسكان 9. وزارة الصناعة والتجارة 10. وزارة السياحة والآثار
المطور	عند حدوثها	2. المراسلات والرسائل الرسمية (إذا لزم الأمر)		

المسؤولية	الإطار الزمني	وسائل وأدوات الإتصال	الأهداف	أصحاب المصلحة
المطور/متعهد الهندسة والمشتريات والإنشاءات /مشغل المشروع	سنويا - في شهر كانون أول من كل عام	1. الإعلام عن طريق البريد الإلكتروني، ونشر تقرير البيئة السنوي على الموقع الإلكتروني للشركة.	مستجدات المشروع شاملة الأمور البيئية والاجتماعية (على سبيل المثال الأداء في الأمور البيئية، وتنفيذ آلية التظلم، وخطة التكامل المجتمعي، وما إلى ذلك).	11. وزارة المياه والري 12. مؤسسة الضمان الإجتماعي 13. هيئة تنظيم قطاع الطاقة والثروة المعدنية 14. مؤسسة المواصفات والمقاييس 15. شركة الكهرباء الوطنية 16. نقابة المهندسين الأردنيين 17. نقابة المقاولين الأردنيين 18. دائرة الآثار العامة 19. المديرية العامة للدفاع المدني
المطور/متعهد الهندسة والمشتريات والإنشاءات	مرة واحدة قبل الإنشاء مرة واحدة قبل التشغيل	1. الاجتماعات الفردية / الداخلية (إذا لزم الأمر) 2. المراسلات والرسائل الرسمية	تنسيق قائمة المقاولين من القطاع الخاص المعتمدين لجمع النفايات الخطرة من الموقع إلى مرفق سواقة للنفايات الخطرة	وزارة البيئة
المطور/متعهد الهندسة والمشتريات والإنشاءات	مرة واحدة قبل الإنشاء	1. الاجتماعات الفردية / الداخلية (إذا لزم الأمر) 2. المراسلات والرسائل الرسمية	تقديم طلب للحصول على موافقتهم على تطوير المشروع	هيئة تنظيم الطيران المدني
المطور/متعهد الهندسة والمشتريات والإنشاءات	مرة واحدة قبل الإنشاء	1. الاجتماعات الفردية / الداخلية (إذا لزم الأمر) 2. المراسلات والرسائل الرسمية	تقديم طلب للحصول على موافقتهم على تطوير المشروع	سلاح الجو الملكي الأردني
المطور/متعهد الهندسة والمشتريات والإنشاءات /مشغل المشروع	مرة واحدة قبل الإنشاء	1. الاجتماعات الفردية / الداخلية (إذا لزم الأمر) 2. المراسلات والرسائل الرسمية	تقديم طلب للحصول على موافقتهم على تطوير المشروع	القوات المسلحة الأردنية

المسؤولية	الإطار الزمني	وسائل وأدوات الإتصال	الأهداف	أصحاب المصلحة
على أنزلة على حددي بلك لسي ب				
المطور/متعهد الهندسة والمشتریات والإنشاءات /مشغل المشروع	مرة واحدة قبل الإنشاء مرة واحدة قبل التشغيل	1. الاجتماعات الفردية / الداخلية (إذا لزم الأمر) 2. المراسلات والرسائل الرسمية	التنسيق لجمع النفايات الصلبة من الموقع إلى مكب النفايات المعتمد للبلدية.	بلدية الشويك
المطور/متعهد الهندسة والمشتریات والإنشاءات /مشغل المشروع	مرة واحدة قبل الإنشاء مرة واحدة قبل التشغيل	1. سيتم عقد جلسة حوارية توعوية للمجتمع المحلي حول خطة التكامل المجتمعي. وستعقد الجلسة بالتنسيق مع بلدية الشويك.	نشر معلومات حول خطة التكامل المجتمعي ونتائجها - كما هو وارد في الفصل 6 للحصول على تفاصيل إضافية.	
المطور	نصف سنويا خلال مرحلة الإنشاء وسنويا خلال مرحلة التشغيل	2. إعداد نشرة باللغة العربية مع تحديثات حول المشروع وقضاياها البيئية والاجتماعية. ويمكن أن يشمل ذلك معلومات مستكملة عن تطوير المشروع وبيانات الرصد البيئي والاجتماعي، وعدد فرص العمل، وعملية تقديم العطاءات لعناصر المشروع، وخطط الإنشاء، وما إلى ذلك.	مستجدات المشروع شاملة الأمور البيئية والاجتماعية (على سبيل المثال الأداء في الأمور البيئية، وتنفيذ آلية التظلم، وخطة التكامل المجتمعي، وما إلى ذلك).	
المطور/متعهد الهندسة والمشتریات والإنشاءات /مشغل المشروع	مرة واحدة قبل الإنشاء مرة واحدة قبل التشغيل	1. سيتم عقد جلسة حوارية توعوية للمجتمع المحلي حول خطة التكامل المجتمعي. وستعقد الجلسة بالتنسيق مع متصرفية لواء الشويك.	نشر معلومات حول خطة التكامل المجتمعي ونتائجها - كما هو وارد في الفصل 6 للحصول على تفاصيل إضافية.	متصرفية لواء الشويك

المسؤولية	الإطار الزمني	وسائل وأدوات الإتصال	الأهداف	أصحاب المصلحة
المطور	نصف سنويا خلال مرحلة الإنشاء وسنويا خلال مرحلة التشغيل	2. إعداد نشرة باللغة العربية مع تحديثات حول المشروع وقضاياها البيئية والاجتماعية. ويمكن أن يشمل ذلك معلومات مستكملة عن تطوير المشروع وبيانات الرصد البيئي والاجتماعي، وعدد فرص العمل، وعملية تقديم العطاءات لعناصر المشروع، وخطط الإنشاء، وما إلى ذلك.	مستجدات المشروع شاملة الأمور البيئية والاجتماعية (على سبيل المثال الأداء في الأمور البيئية، وتنفيذ آلية التظلم، وخطة التكامل المجتمعي، وما إلى ذلك).	
المطور/متعهد الهندسة والمشتريات والإنشاءات /مشغل المشروع	مرة واحدة قبل الإنشاء مرة واحدة قبل التشغيل	1. الاجتماعات الفردية / الداخلية (إذا لزم الأمر) 2. المراسلات والرسائل الرسمية	تنسيق قائمة المقاولين من القطاع الخاص المعتمدين لجمع المياه العادمة من موقع المشروع	مكتب مياه معان
المطور/متعهد الهندسة والمشتريات والإنشاءات	مرة واحدة قبل الإنشاء مرة واحدة قبل التشغيل	1. الاجتماعات الفردية / الداخلية (إذا لزم الأمر) 2. المراسلات والرسائل الرسمية	التنسيق لتأمين الإحتياجات المائية للمشروع	
المطور/متعهد الهندسة والمشتريات والإنشاءات	مرة واحدة قبل الإنشاء	1. الاجتماعات الفردية / الداخلية (إذا لزم الأمر) 2. المراسلات والرسائل الرسمية	تقديم خطة المرور والنقل والمناقشات حول النتائج والتنفيذ.	وزارة الأشغال العامة والإسكان/مديرية الأشغال العامة في معان
المطور/متعهد الهندسة والمشتريات والإنشاءات	قبل الإنشاء	1. الاجتماعات الفردية / الداخلية (إذا لزم الأمر) 2. المراسلات والرسائل الرسمية	تزويد الدائرة بالتصاميم النهائية للمشروع	
المطور	عند حدوثها	1. الاجتماعات الفردية / الداخلية (إذا لزم الأمر) 2. المراسلات والرسائل الرسمية	الإبلاغ والتواصل في حالة العثور على بقايا أثرية خلال مرحلة إنشاء المشروع جنبا إلى جنب مع إجراءات التنفيذ المتبعة عند فرص العثور على الآثار.	دائرة الآثار العامة في معان

هذه لمطابقة خريطة تقديمي بديك لمطابق هي الأخرى

المسؤولية	الإطار الزمني	وسائل وأدوات الإتصال	الأهداف	أصحاب المصلحة
المطور	مرة واحدة قبل الإنشاء	1. الإعلام بالبريد الإلكتروني. ونشر تقرير تقييم الأثر البيئي والاجتماعي، والتقارير غير الفني، وخطة إشراك أصحاب المصلحة على الموقع الإلكتروني للشركة	نشر تقرير تقييم الأثر البيئي والاجتماعي، والتقارير غير الفني، وخطة إشراك أصحاب المصلحة بما في ذلك آلية التظلم.	<ol style="list-style-type: none"> 1. جمعية البيئة الأردنية 2. جمعية أصدقاء البيئة 3. الجمعية الوطنية للبيئة والحياة البرية 4. الجمعية الأردنية للتنمية المستدامة 5. EDAMA جمعية إدامة 6. اتحاد جمعيات البيئة 7. المجلس الأردني للأبنية الخضراء 8. جمعية الحفاظ على الطاقة والإستدامة البيئية 9. جمعية الطاقة المتجددة والإستثمار البيئي 10. مؤسسة نهر الأردن 11. الصندوق الأردني الهاشمي للتنمية البشرية 12. الجمعية الملكية لحماية البيئة 13. المنظمة الدولية لحماية الطيور
المطور	نصف سنويا خلال مرحلة الإنشاء وسنويا خلال مرحلة التشغيل	1. الإعلام عن طريق البريد الإلكتروني، وإعداد تقرير حول مستجدات المشروع في مكتب الشركة في الموقع.	مستجدات المشروع شاملة الأمور البيئية والاجتماعية (على سبيل المثال الأداء في الأمور البيئية، وتنفيذ آلية التظلم، وخطة التكامل المجتمعي، وما إلى ذلك).	

7. تفاصيل الاتصال وإعداد التقارير

يمكن لجميع أصحاب المصلحة طوال عمر المشروع، الاتصال بالمطور حسب تفاصيل الاتصال الواردة أدناه.

تفاصيل الاتصال للجمهور

لجنة إشراك أصحاب المصلحة - صندوق سهاؤ لخصفدك فؤؤج

العقيد المتقاعد: خليل عودة الحوارثه

هاتف: +962772151728

يعتزم المطور إضافة لذلك، تقديم جميع المعلومات ذات الصلة إلى الجمهور، والتي سوف تشمل ولكن لا تقتصر على ما يلي:

1. تقييم الأثر البيئي والإجتماعي
2. خطة إشراك أصحاب المصلحة وتشمل آلية التظلم
3. الملخص غير الفني
4. خطة التكامل المجتمعي (حال توفرها)

ستكون هذه الوثائق متاحة على الموقع الإلكتروني للمطور. (<http://alcazarenergy.com/our-projects/>)

وبالإضافة إلى ذلك، سيتم توفير نسخ مطبوعة في المواقع التالية:

وزارة البيئة

الموقع: عمان-أم أذينة- شارع الملك فيصل بن عبدالعزيز- بناية رقم 83

صندوق بريد: 1408

الرمز البريدي: 11941

المدينة: عمان

هاتف: 962 6 5560113

فاكس: 962 6 5560288

بريد إلكتروني: info@moenv.gov.jo

بلدية الشوبك

الموقع: الشوبك - طريق نجال الرئيسي

هاتف: (962) 3 2164973

فاكس: (962) 3 2164973

متصرفية لواء الشوبك

الموقع: الشوبك - طريق نجال الرئيسي

هاتف: 3 2164052 (962)

فاكس: 3 2164107 (962)

المكتب المحلي لشركة الشوبك لطاقة الرياح

السيد: سمير بولس

خلوي: 7733542 (78) +962

بريد إلكتروني: Sbulos@alcazarenergy.com

8. آلية تظلم أصحاب المصلحة

يدرك المطور أن إدارة المظالم عنصر حيوي في إشراك أصحاب المصلحة، وجانب هام من جوانب إدارة المخاطر للمشروع. ويمكن أن تكون المظالم مؤشرا على المخاوف المتزايدة لأصحاب المصلحة (الحقيقية والمتصورة)، ويمكن أن تتصاعد إذا لم يتم تحديدها وحلها. ويساعد تحديد المظالم والاستجابة لها على إقامة علاقات إيجابية بين المشاريع والمجتمعات المحلية وأصحاب المصلحة الآخرين. ويمكن لرصد المظالم أن يشير إلى أية قضايا متكررة أو إلى تصاعد النزاعات وتضارب المصالح.

سيقوم المطور بتنفيذ آلية التظلم للتأكد من أنها تستجيب لأية مخاوف أو شكاوى خاصة من أصحاب المصلحة والمجتمعات المتأثرة. وسوف يقبل المطور جميع التعليقات والشكاوى المرتبطة بالمشروع، ويضمن الحق للأفراد الذين يقدمون تعليقاتهم أو تظلماتهم في بقاء أسمائهم سرية. وفي جميع الأوقات، يستطيع المشتكون أيضا التماس سبل الانصاف القانونية وفقا للقوانين والأنظمة سارية المفعول في الأردن.

سيقوم المطور بمراقبة الطريقة التي يتم التعامل بها مع المظالم وضمان معالجتها بالشكل الصحيح ضمن المواعيد المحددة في الآلية المبيّنة أدناه. وسيقوم المطور أيضا وكجزء من تقرير مستجدات المشروع، بتقديم تقارير منتظمة إلى الجمهور بشأن تنفيذ آلية التظلم، وحماية خصوصية الأفراد (بشكل نصف سنوي أثناء مرحلة الإنشاء و سنويا أثناء مرحلة التشغيل).

آلية تظلم أصحاب المصلحة

1. سيتم إعداد نموذج الإفصاح عن التظلم وتقديمه في المواقع المحددة أدناه. وسيبين نموذج الإفصاح عن التظلم للمجتمعات المحلية كيفية ومكان تقديم التظلم كما هو مبين في الخطوة 2 أدناه.

أ. المكتب المحلي لشركة الشوبك لطاقة الرياح في الشوبك

ب. لوحة إعلانات متصرفية لواء الشوبك

ج. لوحة إعلانات بلدية الشوبك

د. ممثلين يتم اختيارهم من جمعيات النساء والشباب [سيتم تحديد المواقع قبل بدء مرحلة الإنشاء]

2. يمكن لأصحاب المصلحة ممّن لديهم تظلمات تقديم نماذج التظلم في الأماكن التالية:

a. ستكون نماذج وصناديق التظلم متاحة في الأماكن التالية:

بلدية الشويك

الموقع: الشويك - طريق نجال الرئيسي

هاتف: 3 2164973 (962)

فاكس: 3 2164973 (962)

متصرفية لواء الشويك

الموقع: الشويك - طريق نجال الرئيسي

هاتف: 3 2164052 (962)

فاكس: 3 2164107 (962)

المكتب المحلي لشركة الشويك لطاقة الرياح

السيد: سمير بولس

خلوي: 7733542 (78) +962

بريد إلكتروني: Sbulos@alcazarenergy.com

b. الإتصال المباشر كما يلي:

لزم لك الإبلاغ شكك لك لجنة التظلم - سدة تظلمك سهاؤكس تظلمك في تظلمك

العقيد المتقاعد: خليل عودة الحوارثه

هاتف: 962772151728+

وسبولي مسؤول الاتصال بالمجتمع المحلي عناية خاصة لضمان إتاحة آلية التظلم للمجموعات التي قد تفرض قيودا على حركتها مثل النساء والمسنين والأطفال والمعوقين. كما سيتم التواصل مع الرعاة الرحل لإبائهم على علم بآلية التظلم وتسهيل الحصول على التظلمات إذا لزم الأمر.

3. يتم تسجيل جميع المظالم (سواء تم تقديمها من خلال نموذج الإفصاح عن المظالم أو بالبريد الإلكتروني أو الهاتف أو غير ذلك في سجل المظالم من قبل مسؤول الاتصال بالمجتمع المحلي).

4. يبدأ إجراء التظلم بإقرار رسمي وفقا لطريقة الاتصال المفضلة التي يحددها صاحب الشكوى في غضون 7 أيام عمل من تاريخ تقديم الطلب. وإذا لم يكن التظلم مفهوما جيدا أو إذا كانت هناك حاجة إلى معلومات إضافية، فسوف يلتزم التوضيح من صاحب الشكوى خلال هذه الخطوة.

5. سوف يقوم مسؤول الاتصال بالمجتمع المحلي بتحليل السبب الأساسي للتظلم وتحديد الإجراءات المطلوبة لتنفيذها (بالتنسيق مع الموظفين المعنيين) وتحديد الجدول الزمني لإتجازها (إن وجد).
 6. وسيقوم مسؤول الاتصال بالمجتمع المحلي بإعداد الرد (بالتنسيق مع الموظفين المعنيين)، وسيتم إبلاغه إلى صاحب الشكوى وفقاً لطريقة الاتصال المفضلة المحددة. وسيتم توقيع الرد من قبل مدير المشروع. وقد يكون هذا التوقيع مثبتاً على سجل التظلم أو في المراسلات التي ينبغي أن تودع مع التظلم. وسيتم الرد على جميع الشكاوى خلال 20 يوم عمل.
 7. تسجل الإجابة التي قدمت لصاحب الشكوى في سجل المظالم للمساعدة في تقييم ما إذا كان التظلم قد أُغلق أو ما إذا كان يلزم اتخاذ المزيد من الإجراءات.
- سيتم إنشاء آلية تظلم للعمال والمقاولين الذين يعملون تحت إدارة المطور كنظام منفصل. وينبغي أن تتضمن آلية التظلم السرية. وسيتاح للعمال إمكانية تقديم الشكاوى عن طريق ممثلي العمال ونقاباتهم، وبشكل مستقل، شخصياً، بصرف النظر عن مسألة الشكوى. كما ستتوفر إمكانية عدم الإفصاح عن الجهة أو الشخص الذي قدم التظلم من خلال إيداع النموذج في (صناديق التظلم). وسيكون إجراء التظلم حراً ومفتوحاً ومتيسراً للجميع، وسيتم التعامل مع التعليقات والتظلمات بطريقة عادلة وشفافة. وسوف تكون المعلومات متاحة بالنسبة للإجراءات المتعلقة بجهة وكيفية الاتصال، وعلى وجه الخصوص، سيتم إبلاغ جميع العمال بالآلية التظلم، وسيتم أيضاً إبلاغ العمال الجدد عند انضمامهم للمشروع. وسيتم نشر المعلومات عن جهات الاتصال في لوحات الإعلانات الخاصة بالموظفين وفي لوحات الإعلانات في الموقع.