

Отчет № 70017146--001

ПРОЕКТ «МАКИНСКАЯ ПТИЦЕФАБРИКА»

ОЦЕНКА ВОЗДЕЙСТВИЯ НА СОЦИАЛЬНО-ЭКОНОМИЧЕСКУЮ СРЕДУ И ЗДОРОВЬЕ НАСЕЛЕНИЯ  
(ДОПОЛНИТЕЛЬНЫЙ ИНФОРМАЦИОННЫЙ ОТЧЕТ)

Апрель 2016 г.



ПРОЕКТ «МАКИНСКАЯ ПТИЦЕФАБРИКА»

ОЦЕНКА ВОЗДЕЙСТВИЯ НА СОЦИАЛЬНО-ЭКОНОМИЧЕСКУЮ СРЕДУ И ЗДОРОВЬЕ НАСЕЛЕНИЯ  
(ДОПОЛНИТЕЛЬНЫЙ ОТЧЕТ)

**ЕБРР**

**Проект документа (версия 1) Конфиденциально**

Проект №: 70017146 Дата: Апрель 2016 г.

**Компания WSP | Parsons Brinckerhoff**

Адрес: The Victoria, 150-182 The Quays

Salford Quays, Greater Manchester, M50 3SP

(Большой Манчестер, Великобритания)

Тел: +44 (0)161 886 2400 Факс: +44 (0)161 886 2401

[www.wspgroup.com](http://www.wspgroup.com) [www.pbworld.com](http://www.pbworld.com)



УПРАВЛЕНИЕ КАЧЕСТВОМ

ВЫПУСК/РЕДАКЦИЯ

ПЕРВЫЙ РЕДАКЦИЯ 1

РЕДАКЦИЯ 2

РЕДАКЦИЯ 3

ВЫПУСК

Проект замечаний для проверки

Дата: Апрель 2016 г.

Подготовлено: Сьюзен Вуд (Susan Wood),  
Элизабет Уоттс (Elizabeth Watts), Феликс  
Оку (Felix Oку)

Подпись

Проверено:

Подпись

Утверждено: Нил Баркер (Neal Barker)

Подпись

№ проекта: 70017146

№ отчета: проект, версия 1

Номер документа: E09\projects\2015

## ПРОИЗВОДСТВЕННАЯ ГРУППА

### КЛИЕНТ

Старший консультант по вопросам окружающей среды Марк Хьюз (Mark Hughes)  
(Великобритания)

Старший банкир (Казахстан)

Лоренс Бак (Laurence Bahk)

### WSP | PARSONS BRINCKERHOFF GLOBAL INC. (WSP | PB)

Директор проекта

Менеджер проекта

Специалисты по окружающей среде и социально-экономической среде

Нил Баркер (Neal Barker)

Стюарт Клейтон (Stuart Clayton)

Сюзен Вуд (Susan Wood), Элизабет Уоттс (Elizabeth Watts), Феликс Оку (Felix Oku)

### ПОМОЩНИКИ КОНСУЛЬТАНТОВ

Местный специалист по охране окружающей среды, охране здоровья и  
производственной безопасности

Владимир Меркерьев (Vladimir Merkeruyev)

(компания Eco Social Analysts Consulting)

Проект Макинской птицефабрики

ЕБРР

Апрель 2016 г.

WSP | Parsons Brinckerhoff

Проект №70017146

Конфиденциально

## СОДЕРЖАНИЕ

<b>1</b>	<b>ВВЕДЕНИЕ</b> .....	<b>1</b>	
1.1	КРАТКИЕ ИНФОРМАЦИЯ .....	1	
1.2	МЕСТО И РАСПОЛОЖЕНИЕ.....	1	
1.3	СОДЕРЖАНИЕ ОЦЕНКИ ВОЗДЕЙСТВИЯ СОЦИАЛЬНО-ЭКОНОМИЧЕСКУЮ СРЕДУ И ЗДОРОВЬЕ НАСЕЛЕНИЯ (ОВСЗ)		НА 2
1.4	МЕТОДОЛОГИЯ И РЕАЛИЗАЦИЯ.....	3	
1.5	СОДЕРЖАНИЕ И ФОРМАТ ОВСЗ .....	3	
1.6	СФЕРА ВЛИЯНИЯ ПРОЕКТА .....	3	
1.7	ПРЕДПОЛОЖЕНИЯ И ОГРАНИЧЕНИЯ .....	3	
<b>2</b>	<b>СВОДНАЯ ИНФОРМАЦИЯ О ПРОЕКТЕ</b> .....	<b>4</b>	
2.1	ВВЕДЕНИЕ .....	4	
2.2	ОПИСАНИЕ УЧАСТКА И ЕГО ОКРУЖЕНИЯ .....	4	
2.3	ПРЕДЛАГАЕМОЕ УПРАВЛЕНИЕ ФАБРИКОЙ .....	7	
2.4	ПРЕДЛАГАЕМАЯ ОПЕРАЦИОННАЯ ДЕЯТЕЛЬНОСТЬ .....	7	
2.5	ПРОФИЛЬ РАБОЧЕГО ПЕРСОНАЛА .....	9	
2.6	ПРИОБРЕТЕНИЕ ЗЕМЛИ И СОПУТСТВУЮЩЕЕ ПЕРЕСЕЛЕНИЕ .....	10	
2.7	КОНСУЛЬТАЦИИ С ОБЩЕСТВЕННОСТЬЮ И МЕХАНИЗМЫ КОМПЕНСАЦИИ		
10			
<b>3</b>	<b>МЕСТНОЕ УПРАВЛЕНИЕ И АДМИНИСТРАТИВНАЯ ИНФРАСТРУКТУРА</b>	<b>11</b>	
3.1	ВВЕДЕНИЕ .....	11	
3.2	АДМИНИСТРАТИВНАЯ СТРУКТУРА .....	11	
3.3	ТРЕБОВАНИЯ ЕБРР К ЭФФЕКТИВНОСТИ.....	11	
<b>4</b>	<b>БАЗОВЫЕ УСЛОВИЯ СОЦИАЛЬНО-ЭКОНОМИЧЕСКОЙ СРЕДЫ И ЗДОРОВЬЯ НАСЕЛЕНИЯ</b> .....	<b>14</b>	
4.1	ВВЕДЕНИЕ .....	14	
4.2	БАЗОВОЕ СОСТОЯНИЕ СОЦИАЛЬНО-ЭКОНОМИЧЕСКОЙ СРЕДЫ .	14	
	НАСЕЛЕНИЕ .....	14	
	ТРУДОУСТРОЙСТВО .....	15	
	ЯЗЫКИ.....	16	
	РЕЛИГИЯ.....	16	
	РАЗВИТИЕ СИСТЕМЫ ЗДРАВООХРАНЕНИЯ .....	16	
	ИНФРАСТРУКТУРА СИСТЕМЫ ЗДРАВООХРАНЕНИЯ .....	17	
	МЕСТНОЕ ЗДРАВООХРАНЕНИЕ .....	17	
	ОБРАЗОВАНИЕ .....	18	
	ВОДА И САНИТАРИЯ .....	19	

СОЦИАЛЬНО НЕЗАЩИЩЕННЫЕ ГРУППЫ .....	19
ПРЕСТУПНОСТЬ .....	19
ХАРАКТЕРИСТИКИ ДОМОХОЗЯЙСТВ .....	21
ЭТНИЧЕСКИЙ СОСТАВ .....	21
КУЛЬТУРНЫЕ РЕСУРСЫ .....	21
<b>4.3 МЕСТНОЕ ЗЕМЛЕПОЛЬЗОВАНИЕ, ЗЕМЛЕВЛАДЕНИЕ И ПЛАНИРОВАНИЕ</b>	<b>21</b>
РАССТОЯНИЕ ДО БЛИЖАЙШИХ РЕЦЕПТОРОВ В ЖИЛОЙ ЗОНЕ .....	22
ЗЕМЕЛЬНАЯ ПРАВОВАЯ И АДМИНИСТРАТИВНАЯ ИНФРАСТРУКТУРА .....	23
<b>4.4 ЭКОНОМИЧЕСКИЕ ТЕНДЕНЦИИ И ДЕЯТЕЛЬНОСТЬ</b> .....	<b>24</b>
СТРАТЕГИЧЕСКИЙ ПЛАН ЭКОНОМИЧЕСКОГО РАЗВИТИЯ.....	24
ГОРОДСКАЯ И ПРОМЫШЛЕННАЯ ЭКОНОМИЧЕСКАЯ ДЕЯТЕЛЬНОСТЬ .....	24
ЭКОНОМИЧЕСКАЯ ИНФРАСТРУКТУРА .....	24
СТРОИТЕЛЬСТВО .....	25
ТРАНСПОРТ .....	25
ТЕЛЕКОММУНИКАЦИИ .....	25
МЕСТНАЯ ИНФОРМАЦИЯ .....	25
МЕСТНАЯ ЭКОНОМИЧЕСКАЯ ДЕЯТЕЛЬНОСТЬ .....	26
СЕЛЬСКОЕ ХОЗЯЙСТВО.....	26
ТУРИЗМ .....	28
<b>4.5 РЕЖИМЫ ПОЛУЧЕНИЯ СРЕДСТВ К СУЩЕСТВОВАНИЮ В СЕЛЬСКОЙ МЕСТНОСТИ</b>	<b>28</b>
<b>4.6 ВИЗУАЛЬНЫЙ ЛАНДШАФТ</b> .....	<b>28</b>
<b>4.7 ЭКСПЛУАТАЦИЯ ЭКОСИСТЕМЫ</b> .....	<b>28</b>
ФАУНА .....	28
ФЛОРА .....	29
БАЗОВАЯ ИНФОРМАЦИЯ ПО МЕСТНОЙ ЭКОЛОГИИ .....	29
<b>5 ОЦЕНКА ПОТЕНЦИАЛЬНОГО ЗНАЧИТЕЛЬНОГО ВОЗДЕЙСТВИЯ НА</b>	<b>30</b>
<b>СОЦИАЛЬНО-ЭКОНОМИЧЕСКУЮ СРЕДУ И ЗДОРОВЬЕ НАСЕЛЕНИЯ</b>	
<b>5.1 ВВЕДЕНИЕ</b> .....	<b>30</b>
<b>5.2 МЕТОДОЛОГИЯ ОЦЕНКИ ВОЗДЕЙСТВИЯ</b> .....	<b>30</b>

МЕТОДОЛОГИЯ .....	30
ОСТАТОЧНОЕ ВОЗДЕЙСТВИЕ ПОСЛЕ СМЯГЧЕНИЯ .....	31
<b>5.3 ВОЗДЕЙСТВИЕ НА НАСЕЛЕНИЕ .....</b>	<b>31</b>
<b>5.4 ВОЗДЕЙСТВИЕ НА СОЦИАЛЬНО-ЭКОНОМИЧЕСКУЮ СРЕДУ И РАЗВИТИЕ ПОТЕНЦИАЛА .....</b>	<b>31</b>
ВОЗДЕЙСТВИЕ СТРОИТЕЛЬНОГО ГОРОДКА НА СОЦИАЛЬНУЮ СРЕДУ .....	32
<b>5.5 ВОЗДЕЙСТВИЕ НА ОБУЧЕНИЕ И ПРОФЕССИОНАЛЬНОЕ РАЗВИТИЕ</b>	<b>32</b>
<b>5.6 ФИЗИЧЕСКАЯ, СОЦИАЛЬНАЯ И ОБЩЕСТВЕННАЯ ИНФРАСТРУКТУРА И СЛУЖБЫ</b>	<b>33</b>
<b>5.7 ВОЗДЕЙСТВИЕ НА ЗЕМЛЕПОЛЬЗОВАНИЕ, ЗЕМЛЕВЛАДЕНИЕ И ПЛАНИРОВАНИЕ</b>	<b>33</b>
ПРИОБРЕТЕНИЕ ЗЕМЛИ .....	33
САНИТАРНО-ЗАЩИТНАЯ ЗОНА .....	33
ФИЗИЧЕСКОЕ И ЭКОНОМИЧЕСКОЕ ПЕРЕМЕЩЕНИЕ .....	34
<b>5.8 ВОЗДЕЙСТВИЕ НА ЭКОНОМИЧЕСКУЮ ДЕЯТЕЛЬНОСТЬ И РЕЖИМЫ ПОЛУЧЕНИЯ СРЕДСТВ К СУЩЕСТВОВАНИЮ В СЕЛЬСКОЙ МЕСТНОСТИ .....</b>	<b>34</b>
<b>5.9 ВОЗДЕЙСТВИЕ НА ОБЪЕКТЫ КУЛЬТУРНОГО НАСЛЕДИЯ .....</b>	<b>35</b>
<b>5.10 ВОЗДЕЙСТВИЕ НА ВИД ЛАНДШАФТА .....</b>	<b>36</b>
<b>5.11 ВОЗДЕЙСТВИЕ НА ЭКОСИСТЕМУ .....</b>	<b>36</b>
<b>5.12 ВОЗДЕЙСТВИЕ НА ЗАНЯТОСТЬ НАСЕЛЕНИЯ, УСЛОВИЯ ТРУДА И РАБОТЫ</b>	<b>36</b>
<b>5.13 ВОЗДЕЙСТВИЕ НА ЗДОРОВЬЕ НАСЕЛЕНИЯ.....</b>	<b>37</b>
ИНФРАСТРУКТУРА И ВОЗМОЖНОСТИ ЗАЩИТЫ ЗДОРОВЬЯ НАСЕЛЕНИЯ .....	38
УВЕЛИЧЕНИЕ ЧАСТОТЫ ЗАБОЛЕВАНИЙ ДЫХАТЕЛЬНЫХ ПУТЕЙ, ЗАБОЛЕВАНИЙ КРОВООБРАЩЕНИЯ И ИНФЕКЦИОННЫХ ЗАБОЛЕВАНИЙ .....	38
ИНФЕКЦИИ, ПЕРЕДАВАЕМЫЕ ПОЛОВЫМ ПУТЕМ .....	38
СОЦИАЛЬНЫЕ ФАКТОРЫ, ОПРЕДЕЛЯЮЩИЕ УРОВЕНЬ ЗДОРОВЬЯ.....	39
РИСК СЛУЧАЕВ ЗЛОУПОТРЕБЛЕНИЯ АЛКОГОЛЕМ И НАРКОТИЧЕСКИМИ ВЕЩЕСТВАМИ	39
ВОЗДЕЙСТВИЕ НА КАЧЕСТВО ВОДЫ И ВОДНОСНАБЖЕНИЕ / ГРУНТОВЫЕ ВОДЫ И САНИТАРНЫЕ УСЛОВИЯ .....	39
ВОЗДЕЙСТВИЕ НА РАБОТУ ЭКСТРЕННЫХ СЛУЖБ .....	39
ВОЗДЕЙСТВИЕ ОПАСНЫХ МАТЕРИАЛОВ .....	39
<b>5.14 ОХРАНА ЗДОРОВЬЯ И БЕЗОПАСНОСТЬ НА ПРОИЗВОДСТВЕ .....</b>	<b>40</b>
<b>5.15 ВОЗДЕЙСТВИЕ НА СОЦИАЛЬНО НЕЗАЩИЩЕННЫЕ ГРУППЫ .....</b>	<b>40</b>
<b>6 МЕРЫ ПО СМЯГЧЕНИЮ И УЛУЧШЕНИЮ .....</b>	<b>42</b>

## ТАБЛИЦЫ

ТАБЛИЦА 2-1	ОПИСАНИЕ ПТИЦЕФАБРИКИ И СОПУТСТВУЮЩЕЙ ИНФРАСТРУКТУРЫ .....	8
ТАБЛИЦА 4-1	ВАЛОВАЯ ПРОДУКЦИЯ СЕЛЬСКОГО ХОЗЯЙСТВА В 2014 И 2005 В БУЛАНДЫНСКОМ РАЙОНЕ .....	26
ТАБЛИЦА 6-1	СВОДНАЯ ИНФОРМАЦИЯ ПО ОЦЕНКЕ ВОЗДЕЙСТВИЯ И МЕРАМ СМЯГЧЕНИЯ .....	42
<b>РИСУНКИ</b>		
РИСУНОК 2-1	СХЕМА ПРЕДЛАГАЕМОГО ПРОЕКТА....	6
РИСУНОК 2-2	ТЕХНОЛОГИЧЕСКАЯ СХЕМА ПРЕДЛАГАЕМОГО УЧАСТКА В МАКИНСКЕ	7
РИСУНОК 4-1	ДАННЫЕ ПО РОСТУ НАСЕЛЕНИЯ ДЛЯ БУЛАНДЫ И МАКИНСКА...	15
РИСУНОК 4-2	ЗАРЕГИСТРИРОВАННЫЕ ПРЕСТУПЛЕНИЯ НА 1000 ЧЕЛОВЕК НАСЕЛЕНИЯ (НА 1 ЯНВАРЯ СЛЕДУЮЩЕГО ГОДА) .....	20
РИСУНОК 4-3	РАСКРЫВАЕМОСТЬ ПРЕСТУПЛЕНИЙ В БУЛАНДЫНСКОМ РАЙОНЕ	20
РИСУНОК 4-4	ЭТНИЧЕСКИЙ СОСТАВ, БУЛАНДЫНСКИЙ РАЙОН (ПРОЦЕНТОВ, %), 2014 .....	21
РИСУНОК 4-3	СХЕМА ПРЕДЛАГАЕМОГО ПРОЕКТА....	22
РИСУНОК 4-2 27	ТЕРРИТОРИЯ, ЗАНЯТАЯ ПОСЕВАМИ В 2014 г. В БУЛАНДЫНСКОМ РАЙОНЕ	
РИСУНОК 4-3	ПОГОЛОВЬЕ СКОТА В БУЛАНДЫНСКОМ РАЙОНЕ В 2012–2014 гг.	27
<b>КАРТЫ</b>		
КАРТА 1-1	КАРТА РАСПОЛОЖЕНИЯ ПЛОЩАДКИ .....	1
КАРТА 2-1	АКМОЛИНСКАЯ ОБЛАСТЬ, КАЗАХСТАН .....	4



## 1 ВВЕДЕНИЕ

### 1.1 КРАТКАЯ ИНФОРМАЦИЯ

Европейский Банк Реконструкции и Развития (далее - ЕБРР или «Банк») рассматривает возможности финансирования акционерного общества «Усть-Каменогорская птицефабрика» (далее - УКПФ или «Компания»), которое является одним из крупнейших вертикально интегрированных производителей мяса птицы в Казахстане.

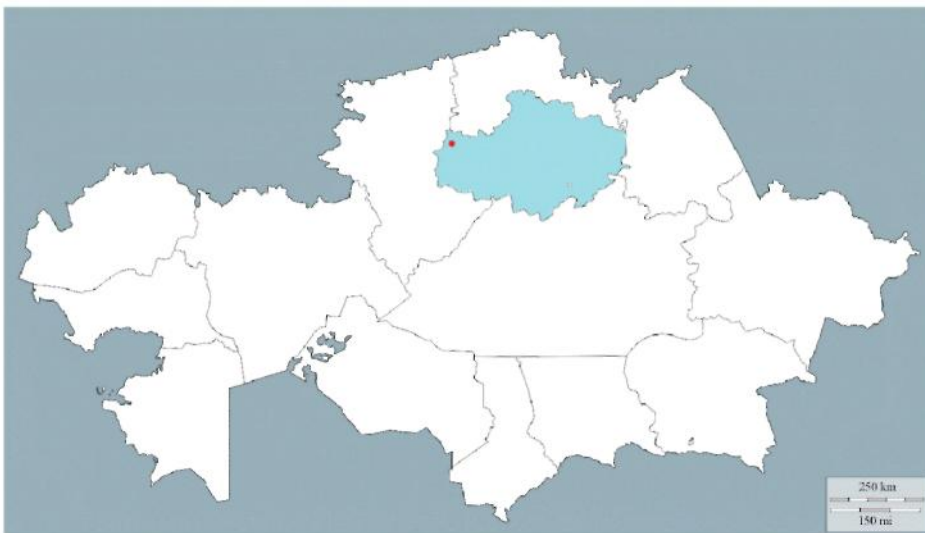
Инвестиции Банка частично пойдут на финансирование строительства УКПФ новой интегрированной птицефабрики по выращиванию бройлеров и кормозавода в Макинске (далее совместно именуемые «Проект»). Инвестиционная программа запланирована для реализации на трехлетний период ((2016-2019 гг.), основным этапом строительства будет длиться 38 месяцев в 2016-2019 гг.

ЕБРР поручил компании WSP | Parsons Brinckerhoff (WSP|PB) подготовить *Дополнительный информационный отчет* (ДИО), включающий данную оценку воздействия на социально-экономическую среду и здоровье населения после анализа соответствия экологических и социальных аспектов проекта строительства Макинской птицефабрики требованиям эффективности ЕБРР (ТЭ) и требованиям Директивы ЕС по оценке воздействия на окружающую среду.

### 1.2 МЕСТОРАСПОЛОЖЕНИЕ И ОКРУЖЕНИЕ

Строительство предполагается проводить на сельскохозяйственных землях к западу от Макинска. Макинск (отмечен красной точкой на Карте 1.1) — город в северном [Казахстане](#). Это административный центр [Буландынского района Акмолинской области](#) (отмечен синим на Карте 1.1).

#### Карта 1-1 Карта расположения площадки



Предлагаемая площадка располагается непосредственно к западу от города Макинск. Земля, требуемая для строительства птицефабрики, полностью принадлежит Государству. В целом для птицефабрики потребуется 301 гектар. Из них 76 гектаров потребуется непосредственно для птицефабрики и ее технических элементов, а еще 225 гектаров потребуется для сопутствующей инфраструктуры, в том числе для систем электроснабжения, водоснабжения и канализации. Дополнительная информация по предлагаемой птицефабрике приведена в главе 2 настоящего отчета.

Условия на участке с точки зрения социально-экономической среды и здоровья населения полностью описаны в главе 4 данного отчета.

### 1.3 СОДЕРЖАНИЕ ОЦЕНКИ ВОЗДЕЙСТВИЯ НА СОЦИАЛЬНО-ЭКОНОМИЧЕСКУЮ СРЕДУ И ЗДОРОВЬЕ НАСЕЛЕНИЯ (ОСВЗ)

Цель настоящей Оценки воздействия на социально-экономическую среду и здоровье населения (ОСВЗ) заключается в том, чтобы устранить пробелы, выявленные в Оценке соответствия требованиям к эффективности (ТЭ) и Анализе недостатков в области Оценки воздействия на окружающую среду и социально-экономическую среду для существующей Оценки воздействия на окружающую среду в соответствии со стандартами Директивы ЕС по оценке воздействия на окружающую среду, которая была проведена WSP|PB в декабре 2015 г. в рамках оценки воздействия на окружающую среду и социально-экономическую среду и аудита (включая гуманное обращение с животными и биологическую безопасность) АО «Усть-Каменогорская Птицефабрика» в декабре 2015 г. Назначение ОСВЗ заключается в устранении недоработок по мере возможности.

Предполагается, что настоящая оценка воздействия на социально-экономическую среду и здоровье населения наряду с перечисленными ниже документами будет составлять Оценку воздействия на окружающую среду и социально-экономическую среду, соответствующую политике ЕБРР и требованиям безопасности, которую можно будет выпустить для публикации и консультаций на русском и английском языках.

В совокупности будет представлена следующая информация:

- > Дополнительный информационный отчет (ДИО) к Оценке экологического и социального воздействия (ОЭСВ);
- > Природоохранный и социальный план действий (ПСПД);
- > Сводный отчет по нетехническим аспектам (ОН);
- > План взаимодействия с заинтересованными сторонами (ПВЗС); и
- > Рамочное соглашение по отводу земель и переселению (LRF).

В частности, ОСВЗ будет содержать следующее:

- > Первоначальную оценку базовой информации исследования по вопросам социально-экономической среды и здоровья населения;
- > Определение базовых условий социально-экономической среды и здоровья населения;
- > Оценка потенциальных областей влияния проекта<sup>1</sup>;
- > Проведение оценки воздействия на социально-экономическую среду и здоровье населения; и
- > Определение основных областей, играющих важную роль для будущего мониторинга и возможного вмешательства или мер по смягчению, и их документирование в Природоохранном и социальном плане действий (ПДПД)

Данная ОСВЗ в основном составлена на базе информации, предоставленной WSP | PB ЕБРР и Девелопером проекта, Макинской птицефабрикой (МПФ), по возможности дополненной общедоступной информацией из открытых источников (упоминаемой в данном отчете). Ключевыми документами являются Анализ воздействия на окружающую среду и Отчеты об анализе недостатков

В связи с ограниченным временем на этом этапе не проводились дополнительные исследования специалистов по подготовке Оценки воздействия на окружающую среду, однако там где это требовалось, в рамках ПСПД для проекта были предложены дополнительные оценки специалистов. Этот подход был принят, поскольку дополнительные исследования возможны только после дальнейшей разработки проектной информации.

В работе WSP | PB оказывали поддержку местные консультанты, казахская компания *Eco Social Analyst Consultants*.

<sup>1</sup> Стандарт эффективности IFC Performance Standard 1 гласит: Если проект связан с прямо указанными физическими элементами, аспектами и сооружениями, которые могут повлечь воздействие, риски и воздействия на окружающую среду и социально-экономическую среду будут определены в контексте области влияния проекта.

## 1.4 МЕТОДОЛОГИЯ И РЕАЛИЗАЦИЯ

Предпринятые шаги включают следующее:

-> **Этап 1:** Первоначальная оценка базовой информации по социально-экономической среде и здоровью населения, скомпилированной компанией Eco Social Analysts Consulting, с целью определения основных тем и первоначальных тенденций в качестве основы для Этапа 2;

-> **Этап 2:** Определение социально-экономических руководящих стандартов для разработки актуальных ожиданий по проекту, с учетом требований к эффективности ЕБРР, стандартов МФК и принятых норм оценки воздействия крупных проектов на социальную среду, Глобального договора ООН / трудовых стандартов, рекомендаций ВОЗ по охране здоровья и других руководящих рекомендаций для инвесторов (например, Принципы Экватора III);

-> **Этап 3:** Оценка потенциальных областей влияния проекта, в том числе определение областей потенциального значительного воздействия;

-> **Этап 5:** -> Определение основных областей, играющих важную роль для будущего мониторинга и возможного вмешательства или мер по смягчению, и их включение в Природоохранный и социальный план действий (ПСПД)

## 1.5 СОДЕРЖАНИЕ И ФОРМАТ ОВСЗ

ОВСЗ имеет следующую структуру:

-> Глава 1: Введение

-> Глава 2: Сводная информация о проекте

-> Глава 3: Местное управление и административная инфраструктура

-> Глава 4: Базовые условия социально-экономической среды и здоровья населения

-> Глава 5: Оценка потенциального значительного воздействия на социально-экономическую среду и здоровье населения

-> Глава 6: Сводная информация по воздействию на социально-экономическую среду и здоровье населения и мерам смягчения

## 1.6 ОБЛАСТЬ ВЛИЯНИЯ ПРОЕКТА

Область влияния этого проекта включает инвестиционную программу, предложенную для строительства новой птицефабрики в Макинске и связанной с ней инфраструктуры, в том числе кормозавода, установки по очистке сточных вод, системы компостирования и системы водоснабжения.

С точки зрения Макинской птицефабрики область воздействия проекта состоит из объектов, составляющих птицефабрику, ее инфраструктуры и непосредственно прилегающих к ней зон, включая жилые зоны в 125 метрах от инкубаторной станции и в 1250 метрах от некоторых из основных зданий птицефабрики. Зона влияния проекта охватывает близлежащие поселения, включая город Макинск .

## 1.7 ПРЕДПОЛОЖЕНИЯ И ОГРАНИЧЕНИЯ

Ниже перечислены основные сделанные предположения и все ограничения, выявленные при разработке этого  
Проект «Макинская птицефабрика»  
ЕБРР  
Конфиденциально

WSP | Parsons Brinckerhoff  
Проект №70017146  
Апрель 2016

ОСВЗ;

- > Данные третьих сторон, поставленные WSP | РВ, полные и точные;
- > Основное землепользование в окружающей среде останется без изменений;
- > Описание схемы будет соответствовать приведенному в разделе "Сводная информация о проекте";
- > Операционная деятельность будет осуществляться в обычные рабочие часы промышленных предприятий; и,
- > Меры по смягчению и совершенствованию, указанные в настоящем отчете, будут реализованы соответствующим образом.

## СВОДНАЯ ИНФОРМАЦИЯ О ПРОЕКТЕ

### 2.1 ВВЕДЕНИЕ

В этой главе содержится сводная информация о предлагаемом проекте строительства и описывается схема планируемой птицефабрики и сопутствующей инфраструктуры. Описание проекта, его компоненты и соответствующие действия указаны и основаны на Оценке воздействия на окружающую среду, которая была выполнена МПФ в 2014 г.

### 2.2 ОПИСАНИЕ УЧАСТКА И ЕГО ОКРУЖЕНИЯ

Проект предлагается реализовать на неосвоенных сельскохозяйственных землях к западу от города Макинск в северной части центрального Казахстана. Участок находится в административном центре Буландынского района Акмолинской области. Столица Акмолинской области — город Кокшетау.

В Акмолинской области также располагается столица Казахстана Астана, однако она является отдельной административно-территориальной единицей.

Для проекта будет занята площадь в 301 гектар. Из них 76 гектаров потребуется непосредственно для птицефабрики и ее технических элементов, а еще 225 гектаров потребуется для сопутствующей инфраструктуры, в том числе для систем электроснабжения, водоснабжения и канализации. Население Акмолинской области составляет 748 300 человек, из которых 124 000 проживают в столице области, городе Кокшетау.

Акмолинская область — одна из двух областей Казахстана, не граничащих с другими государствами. На севере Акмолинская область граничит с Северо-Казахстанской областью, на востоке с Павлодарской областью, на юге с Карагандинской областью, а на западе — с Костанайской областью. На карте 2-1 показано расположение Акмолинской области в Казахстане.

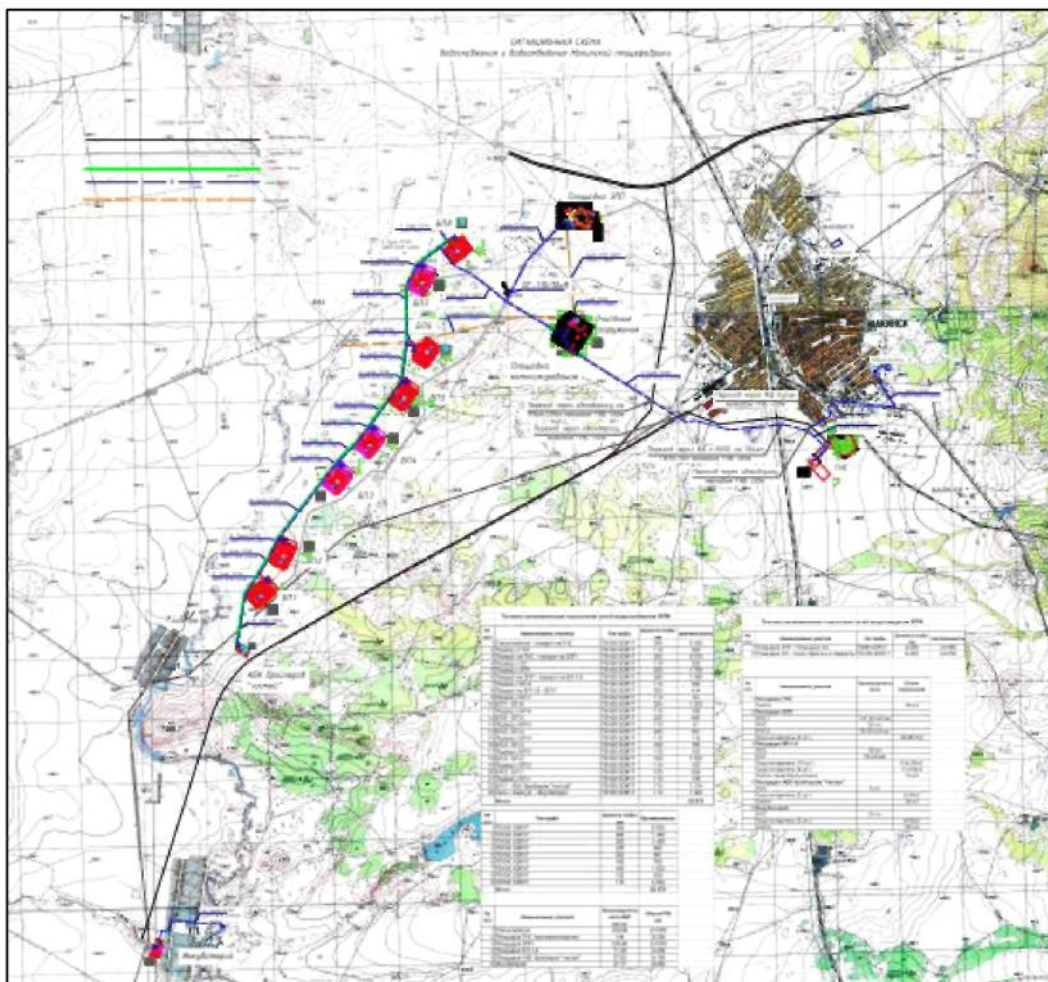
#### Карта 2-1 Акмолинская область, Казахстан



Предлагаемый участок располагается непосредственно к западу от города Макинск. Строения птицефабрики располагаются более чем в 2 км от города, а сопутствующая инфраструктура (кормозавод, водоочистные сооружения, система очистки сточных вод и система компостирования) располагается ближе к городу. На карте 2-2 показано расположение строений птицефабрики и сопутствующей инфраструктуры.

**Карта 2-2 Предлагаемое расположение строений птицефабрики и сопутствующей инфраструктуры.**





Строительство в ограниченном объеме на предлагаемом участке возле Макинска началось в 2015 году. Уже практически готовы фундаменты инкубаторной станции и бойни. Остальная часть строительства будет проходить в течение 38 месяцев в 2016-2019 годах.

На развороте на рисунке 2-1 показан аэрофотоснимок со схемой расположения предлагаемого Проекта.

**Рисунок 2-1** Схема предполагаемого проекта



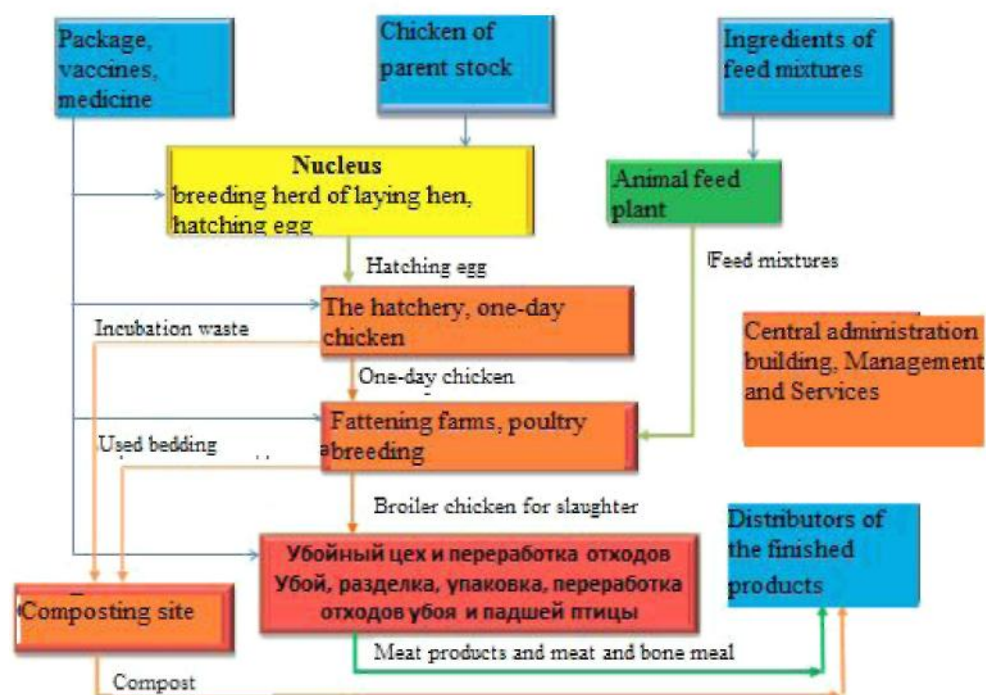
### 2.3 ПРЕДЛАГАЕМОЕ УПРАВЛЕНИЕ ПТИЦЕФАБРИКОЙ

Управлением проектом новой птицефабрики занимается Директор, специально отобранный из числа украинских специалистов по птицеводству для строительства новой птицефабрики и управления ей. Сообщается, что проект строительства полностью согласован с районным советом Буландынского района, который участвовал в обсуждениях проекта в течение предыдущих полутора лет. Строительная компания (ТОО «Строительная корпорация Сары Арка»), занимающаяся строительством новой птицефабрики обладает необходимой информацией для реализации нового проекта и имеет планы на стройплощадке и в своем офисе в Макинске.

### 2.4 ПРЕДЛАГАЕМЫЙ ПРОИЗВОДСТВЕННЫЙ ПРОЦЕСС

Производственный процесс птицефабрики начинается с поставки яиц на инкубаторную станцию. Затем идет процесс инкубации длительностью 21 день, в результате которого получают цыплята-бройлеры. По окончании процесса однодневных цыплят перевозят на специальных транспортных средствах в бройлерные, где их размещают в бройлерных отделениях, предназначенных для выращивания бройлерных кур. Процесс выращивания в бройлерных отделениях составляет 40-42 дня и координируется с производственным графиком бройлерного отделения. По окончании цикла выращивания птица готовится к убою и перевозится для уоя на птицебойню. После ряда процедур (оглушение, убой, спуск крови, обваривание, удаление перьев, потрошение, чистка, охлаждение, резка, сортировка и упаковка) готовый продукт перевозится на центральный склад и на склады для распространения конечного продукта.

Рисунок 2-2 Технологическая схема предлагаемого участка в Макинске



Package, vaccines, medicine	Упаковка, прививки, лекарства
Chicken of parent stock	Цыплята родительского поголовья
Ingredients of feed mixtures	Ингредиенты кормовых смесей
Nucleus breeding herd of laying hen, hatching egg	Ядро племенное поголовье кур-несушек, инкубационное яйцо
Animal feed plant	Кормозавод
Hatching egg	Инкубационное яйцо
Feed mixtures	Кормовые смеси
Incubation waste	Инкубационные отходы
The hatchery, one-day chicken	Инкубатор, однодневный цыпленок

One-day chicken	Однодневный цыпленок
Central administration building, Management and Services	Центральное административное здание, управление и службы
Used bedding	Использованная подстилка
Fattening farms, poultry breeding	Фермы откорма, разведение птицы
Broiler chicken for slaughter	Бройлерные куры для убоя
Composting site	Площадка компостирования
Compost	Компост
Meat products and meat and bone meal	Мясные продукты, мясо, мясокостная мука
Distributors of the finished products	Распространители готовой продукции

Примечание.

- *Коричневым цветом обозначены строения проектируемой птицефабрики, зеленым цветом обозначены объекты строительства первого этапа, которые будут построены параллельно со строительством птицефабрики по индивидуальным проектам. Оранжевым цветом обозначены объекты, которые будут построены на втором этапе по индивидуальным проектам*
- *Синим цветом обозначены организации, выполняющие подрядные работы.*



Планируемая производственная мощность предлагаемой птицефабрики составит 60 тысяч тонн живого веса в год. Основные технологические процессы предлагаемой птицефабрики перечислены в таблице 2-1 ниже:

**Таблица 2-1 Описание птицефабрики и сопутствующей инфраструктуры**

ЭЛЕМЕНТ	ПРОЕКТНЫЕ ПАРАМЕТРЫ И ДЕТАЛИ
Птицефермы	Основные технологические процессы птицеферм описаны ниже:
Кормозавод	<ul style="list-style-type: none"> <li>■ 62258 тонн живого веса в год;</li> <li>■ 8 бройлерных ферм с 12 бройлерными отделениями в каждой, каждая ферма имеет собственную контрольную станцию для контроля биологической безопасности;</li> <li>■ Куры на убой;</li> <li>■ Инкубаторные цыплята;</li> <li>■ Инкубатор - выдержка яиц;</li> <li>■ Бойня;</li> <li>■ Грязные и чистые дороги для обеспечения биологической безопасности;</li> <li>■ Станция переработки;</li> <li>■ Прачечная;</li> <li>■ Центральный склад;</li> <li>■ Гараж на 12 автомобилей; и</li> <li>■ Газовые бойлеры горячей воды мощностью 6,8 МВт. Газовый бойлер обеспечивает подачу 15 тонн пара в час.</li> </ul> <p>Питание поставляется с кормозавода на ферму с запасом на 3-4 дня. В Макинске был приобретен зерновой элеватор, где планируется построить кормозавод производительностью 20 тонн в час. Кормозавод планируется ввести в эксплуатацию одновременно с вводом в эксплуатацию первого этапа птицефабрики. Планируется, что кормозавод будет поставлять 100% кормов для комплекса птицефабрики.</p> <p>На кормозаводе будет установлено следующее оборудование:</p> <ul style="list-style-type: none"> <li>■ Весы;</li> <li>■ Транспортные конвейеры и элеваторные ленты с ковшами</li> <li>■ Дробилки</li> <li>■ Мешалки</li> <li>■ Гранулятор-смеситель-просеиватель (разделитель) – элеваторное оборудование</li> <li>■ Прием: Транспортеры с 36 внутренними силосами и 8 уличными силосами</li> </ul>
Площадка для компостирования	<p>Предполагается компостирование 73 727 тонн отходов в год.</p> <p>Отходы из бройлерных будут перевозиться на специальных самосвалах на площадку для компостирования с частотой, соответствующей производственному графику МПФ.</p>

	<p>который будет основан на 42-дневном цикле выращивания птицы. Отходы будут храниться в компостных рядах высотой 2,6 м шириной 6 м (в соответствии с положениями и условиями производителя оборудования для силосов) и длиной 100 метров. Период компостирования составляет 42-55 дней.</p> <p>Помимо зоны переработки в ангаре будут располагаться дополнительные асфальтированные площадки для хранения готовых продуктов и сырья в периоды замедления технологических процессов и невозможности вывоза продукции из-за климатических условий (мороз, снегопады).</p> <p>Компост разносится как удобрение на полях потребителя и этот период сельскохозяйственного удобрения длится приблизительно 60 дней в году, с момента начала сезона сбора урожая (август-сентябрь) до выпадения снега. Разнесение будет осуществляться с помощью двух распылителей компоста производительностью 20 тонн в час на базе одного трактора с вилочным погрузчиком, перевозящим компост в распылители на краю поля.</p>
Установка очистки сточных вод (ОСВ)	<p>Установка очистки сточных вод использует технологию флотации растворенным воздухом. Сточные воды поступают в открытый резервуар, предназначенный для отделения твердых частиц от воды с использованием воздуха. Хлопья поднимаются на поверхность резервуара, откуда автоматически удаляются с помощью драгового механизма. Для флотации используются пластиковые пластины, которые увеличивают площадь поверхности и удаление даже мельчайших хлопьев из сточных вод. Встроенная система рециркуляции и аэрации обеспечивает требуемую смесь воды и воздуха. Физико-химические методы очистки используют коагуляцию. В результате физико-химической обработки формируются три потока:</p> <ul style="list-style-type: none"> <li>■ Обработанная сточная вода направляется в буферный резервуар перед сооружениями биологической обработки;</li> <li>■ Удаленный флотационный материал отправляется для переработки в цех производства мясокостной муки; и</li> <li>■ Ил направляется в механическое сито, а затем перевозится на грузовиках для компостирования и производства удобрений.</li> </ul>
Бойлеры	<p>В бойлерах используется СНГ, рядом с кормозаводом располагается газохранилище. Центральное отопление в небольших изолированных зданиях организовано через электрические бойлеры. Бойлер центрального отопления на СНГ будет располагаться в каждом из строений фермы: бройлерные отделения (100 кВт), бройлерный офис (560 кВт), кормовая мельница, бойня (пар, 6 800 кВт) и инкубатор (1 900 кВт).</p>
Сточные воды	<p>Сооружения для сбора, транспортировки, хранения, обработки и слива сточных вод.</p>
Здания	<p>Административные здания - на производственной площадке есть два административных здания, по одной для чистой зоны и для грязной зоны. Административное здание чистой зоны располагается перед бройлерными, а административное здание грязной зоны располагается на территории птицеперерабатывающего отделения.</p> <p>Разделение административных областей чистой зоны и грязной зоны необходимо для соответствия санитарно-эпидемиологическим и гигиеническим стандартам производства;</p> <p>Гаражи в чистой административной зоне, грязной административной зоне, на бойне и на площадке для компостирования для техники и сборочных транспортных средств, включая мойку для автомобилей и хранилище топлива.</p> <p>Восемь ферм с 12 бройлерными отделениями в каждой, инкубаторная станция, бойня, отделение переработки птицы, кормовая мельница и зерновой элеватор, установка обработки сточных вод и ангар для компоста.</p>
Доступ и безопасность	<p>Мощные чистые и грязные подъездные дороги, построенные для проекта.</p> <p>Доступ на птицефабрику и выезд с нее осуществляются через КПП. Размеры здания</p>

	составляют 6 х 6 м, комната для охраны, ванна, прихожая. Система камер наблюдения CCTV на КПП и по периметру забора для круглосуточного обеспечения безопасности территории с системой цифровой записи.
Асфальтирование площадки	Асфальтированная зона въезда, асфальтированная парковка и освещение.
Оборудование	12 транспортных средств, два разбрасывателя (производительность 20 тонн в час) и один вилочный погрузчик.
Мойка	Одна автомойка в гараже.
Наземная вода	Сбор, хранение и слив наземной воды.
Службы	Обработка сточных вод, сбор отходов, электроснабжение, подача питьевой воды и коммуникации. В бойне также будет использоваться холодильная система на основе аммиака.  Электропитание будет подаваться от основной электросети, горячая вода и пар будут подаваться от бойлеров, как описано выше.
Другие	В зданиях будут размещены огнетушители. Холодильная система на основе аммиака оборудована системой обнаружения утечек.

## 2.5 ПРОФИЛЬ ПЕРСОНАЛА

Предполагается, что на новой птицефабрике будет работать 805 человек, основной персонал будет работать одну смену в день; операторы бройлерных и временный персонал будут работать по две смены. Предполагается, что основная часть персонала будет набрана в окрестностях Макинска, за исключением 5 экспертов из Украины, России и Беларуси, специально нанятых для проекта.

Отсутствует какая-либо информация о поле, социальной среде и возрасте персонала, который планируется набирать на новую птицефабрику на этапе строительства или на этапе эксплуатации.

Персоналу, работающему в течение дня, будет предоставляться обед один раз в день с горячим блюдом. Обед будет готовиться в столовых на птицефабрике или доставляться сотрудникам на грузовике в специальных контейнерах, или предоставляться службой мобильного кейтеринга.

При обычной работе предлагаемой птицефабрики (включая кормовые мельницы, отделение переработки птицы, обработки сточных вод бойни бойлерной) будут образовываться водяные отходы, опасные и безопасные отходы, потребуется хранение и обработка опасных материалов, будет вырабатываться воздух, шум и неприятный запах, будет потребляться энергия и изменится окружающий ландшафт и внешний вид окрестностей. Повседневная работа птицефабрики и ее деятельность могут привести к рискам в области охраны здоровья и безопасности производства для персонала и окружающей местности. Эти риски связаны с воздействием вредных веществ и шума, использованием транспортных средств на общественной дорожной сети и вероятности распространения инфекционных заболеваний (например, заболеваний дыхательных путей или заболеваний, передаваемых половым путем) от работников из других местностей. Предполагается, что формальное внедрение систем ISO14001 и OHSAS18001, а также проведение соответствующего обучения, внедрения процедур и мониторинга для всех работников, подрядчиков и посетителей снизит вероятность и серьезность происшествий при работе новой птицефабрики.

## 2.6 ПРИОБРЕТЕНИЕ ЗЕМЛИ И СОПУТСТВУЮЩЕЕ ПЕРЕСЕЛЕНИЕ

Земля, приобретаемая для проекта строительства Макинской птицефабрики, полностью принадлежит государству. Для проекта будет занята площадь в 301 гектар. Из них 76 гектаров потребуется непосредственно для птицефабрики и ее технических элементов, а еще 225 гектаров потребуется для сопутствующей инфраструктуры, в том числе для систем электроснабжения, водоснабжения и канализации.

Дополнительная информация по приобретению земли приведена в разделе 4.3.

## 2.7 КОНСУЛЬТАЦИИ С ОБЩЕСТВЕННОСТЬЮ И МЕХАНИЗМЫ КОМПЕНСАЦИИ

Ранее были проведены консультации в координации с нормативной базой (например, для проекта оценки  
**Проект «Макинская птицефабрика»**  
**ЕБРР**  
**Конфиденциально**

**WSP | Parsons Brinckerhoff**  
**Проект №70017146**  
**Апрель 2016**

воздействия на окружающую среду). Консультации не были формально записаны с точки зрения замечаний и вопросов; однако оценка воздействия на окружающую среду проходит последние этапы утверждения местными регулирующими органами, и соответственно можно считать, что она соответствует местным нормативным требованиям к проведению консультаций.

Насколько нам известно, (никакая проектная документация) не была подготовлена и передана "поселениям, на которые будет оказано воздействие", и не было выработано никакой стратегии для решения проблем и ответа на возражения, которые могут возникнуть у общественности или других сторон.

В настоящее время не существует никакого централизованного процесса управления компенсациями или опубликованного *Механизма компенсации* для заинтересованных сторон.

## ЗМЕСТНОЕ УПРАВЛЕНИЕ И АДМИНИСТРАТИВНАЯ ИНФРАСТРУКТУРА

### 3.1 ВВЕДЕНИЕ

В этой главе описывается административная структура и организация здравоохранения в Казахстане на национальном, региональном и (где возможно) местном уровнях. Также здесь приводятся нормы по охране здоровья и социально-экономической среды, применимые к данному проекту строительства новой птицефабрики.

### 3.2 АДМИНИСТРАТИВНАЯ СТРУКТУРА

Административно-территориальная структура Казахстана состоит из 14 областей и 86 городов, включая 2 города республиканского подчинения (Астана и Алматы), 168 районов и 174 деревень. Главы местных администраций (14 областей и 2 городов) назначаются президентом Казахстана.

Планируемый Проект располагается на территории Макинска, города в северной части Центрального Казахстана. Макинск располагается в Акмолинской области северного Казахстана. В Акмолинской области имеется восемь городов районного значения: Аккол, Атбасар, Державинск, Есиль, Ерейментау, Макинск, Степняк, Щучинск, 245 деревень и 17 районов. В центре Акмолинской области располагается столица Казахстана Астана, а административным центром области является город Кокшетау (основан в 1824 г.).

Макинск – административный центр Буландынского района Акмолинской области.

### 3.3 ТРЕБОВАНИЯ ЕБРР К ЭФФЕКТИВНОСТИ

ЕБРР стремится обеспечить социальную и экологическую целесообразность финансируемых проектов, уважение прав работников и общественности, соблюдение применимых законодательных требований и международных практик при проектировании и эксплуатации. Политика охраны окружающей среды и социально-экономической среды ЕБРР была опубликована в 1991 году и обновлена в 2008 и 2014 годах. ТЭ ЕБРР учитывают возможное воздействие на окружающую среду и социально-экономическую среду, которое требуется оценить для демонстрации соответствия, и составляют основу, на базе которой клиенты должны продемонстрировать приверженность принципам целесообразности их коммерческой деятельности. Политика охраны окружающей среды и социально-экономической среды ЕБРР включает обеспечение соответствия ТЭ, которые включают социальную и экологическую ответственность и конкретные практики, которым должны следовать клиенты ЕБРР:

#### **-> Требование к эффективности 1 - Оценка воздействия на окружающую среду и социально-экономическую среду и соответствующее управление**

Данное требование определяет важность систематического подхода к управлению воздействием на окружающую среду и социально-экономическую среду, связанному с реализацией проекта и деятельностью по проекту. ТЭ включает рекомендации по обязанностям клиента по управлению и мониторингу вопросов, связанных с воздействием на окружающую среду и социально-экономическую среду, а также их оценку в связи с Политикой Банка. Также ТЭ определяет "область влияния" проекта, включающую все прямые, косвенные и вспомогательные действия. Также в области влияния должны быть определены зоны и сообщества, на которые может повлиять деятельность по проекту.

## **-> Требование к эффективности 2 - Условия труда и рабочие условия**

ЕБРР требует, чтобы структура проекта и кадровые ресурсы проекта были прозрачными, справедливыми и обеспечивали инфраструктуру для рациональной работы предприятия в течение всего срока проекта. Требования должны передаваться посредством соответствующих политик, условий работы и равноправных возможностей.

## **-> Требование к эффективности 3 - Предотвращение и контроль загрязнений**

Увеличение объема экономической деятельности, связанной с проектом, может повлечь загрязнение воздуха, воды и почвы, а также увеличение потребления ограниченных природных ресурсов. Определяется роль соответствия передовым международным практикам, включая принцип устранения потенциала ущерба для окружающей среды на уровне источника и принцип "платит тот, кто загрязняет".

## **-> Требование к эффективности 4 - Общественное здоровье и безопасность**

Согласно ТЭ4 требуется избегать отрицательного воздействия на здоровье населения и безопасность или смягчать его для снижения потенциального воздействия на работников по проекту, связанные сообщества и потребителей. Цель этого ТЭ включает защиту и поддержку охраны общественного здоровья и безопасности в организации клиента в совокупности с соответствующими системами управления, обеспечивающими соответствующие меры и предусматривающими риски, связанные с деятельностью по проекту.

## **Требование к эффективности 5 - Приобретение земли, вынужденное переселение и экономические изменения**

Необходимо рассмотреть вопрос приобретения земли для данного проекта. Земля, приобретенная от лица Макинской птицефабрики, полностью принадлежала государству. Для проекта будет занята площадь в 301 гектар. Из них 76 гектаров потребуется непосредственно для птицефабрики и ее технических элементов, а еще 225 гектаров потребуется для сопутствующей инфраструктуры, в том числе для систем электроснабжения, водоснабжения и канализации. Система обработки сточных вод будет располагаться на участке земли, ранее выделенном для новой свалки города Макинск. Для свалки был выделен другой участок земли в соответствующей зоне развития, чтобы обеспечить возможность строительства станции обработки сточных вод в предлагаемом месте. Данная станция обработки сточных вод будет использоваться как птицефабрикой, так и городом.

Согласно национальному законодательству Республики Казахстан, для ферм применяется санитарная защитная зона в 1000 м, для инкубатора в 50 м, а для кормозавода в 100 м. Основная часть земли в санитарной защитной зоне относится к степям.

Цели данного ТЭ включают меры по снижению воздействия, связанные с приобретением земли, а также методы и меры для поддержки и улучшения уровня жизни в поселениях, на которые повлияет проект. В рамках проекта разработана инфраструктура приобретения земли и восстановления средств к существованию.

## **Требование к эффективности 6 - Сохранение биологического разнообразия и рациональное управление живыми природными ресурсами**

Важность поддержки основных экологических функций подчеркивается особо, поскольку они неотъемлемо связаны с сохранением и защитой экосистемы и биологического разнообразия, на которые могут повлиять действия, связанные с Проектом. ТЭ определяет использование предупредительного принципа, иерархии смягчения (включая цель по отсутствию чистых потерь и при возможности обеспечения чистого увеличения биологического разнообразия), а также продвижения полезных международных практик в рамках Проекта.

## **-> Требование к эффективности 7 - Туземное население**

С данным Проектом не связано туземное население.

## **-> Требование к эффективности 8 - Культурное наследие**

Необходимо осознавать важность культурного наследия для нынешних и будущих поколений. В рамках Проекта следует стремиться обеспечить защиту культурного наследия и соблюдать меры предосторожности при работе с такими ресурсами и обеспечить их рациональное использование.

#### -> **Требование к эффективности 9 - Финансовые посредники**

В Проекте не участвуют финансовые посредники.

#### -> **Требование к эффективности 10 - Раскрытие информации и вовлечение заинтересованных сторон**

В этом ПЭ устанавливается важность открытых и прозрачных коммуникаций и взаимодействия с работниками Проекта, сообществами, на которые окажет влияние Проект, и другими заинтересованными сторонами. В рамках проекта был обновлен План взаимодействия с заинтересованными сторонами (ПВЗС).

Важное дополнительное требование ТЭ ЕБРР заключается в том, что проекты, финансируемые ЕБРР, должны обеспечивать достижение результатов, предусматриваемых применимыми Директивами Европейского Союза (ЕС). Это также относится к проектам в странах за пределами ЕС, и поэтому ЕБРР будет требовать от этого проекта соответствия применимым Директивам ЕС.

## **БАЗОВЫЕ УСЛОВИЯ СОЦИАЛЬНО-ЭКОНОМИЧЕСКОЙ СРЕДЫ И ЗДОРОВЬЯ НАСЕЛЕНИЯ**

### **4.1 ВВЕДЕНИЕ**

Цель данного раздела отчета заключается в том, чтобы определить и оценить базовые условия социально-экономической среды и здоровья населения в местной общине Макинска на основании доступных данных. По возможности местные базовые условия сравниваются с областными и национальными базовыми условиями для сравнительных целей.

Все данные по местным базовым условиям в этом Разделе, источник которых не указан, были получены от Буландынского района и Макинска следующим образом;

-> Данные по Буландынскому району за период с 2013 по 2014 гг. взяты из Паспорта социального и экономического развития Буландынского района.

-> Данные по Буландынскому району за период с 2010 по 2012 гг. взяты из Программы развития Буландынского района на 2011-2015 гг.

Данные по Макинску взяты из отчета акима за 2014 г.

### **4.2 БАЗОВЫЕ СОЦИАЛЬНЫЕ УСЛОВИЯ**

#### **НАСЕЛЕНИЕ**

На 1 января 2016 г. население Казахстана по оценкам составляет 17 061 704 человек. Эта цифра увеличилась на 0,40 % (67 975 человек) по сравнению с предыдущим годом (16 993 729 человек). В 2015 наблюдался естественный прирост населения, количество рождений превысило количество смертей на 123 544. Плотность населения Казахстана составляет 6,3 человека на км<sup>2</sup> (данные на январь 2016 г.). Соотношение полов составляет 0,924 (924 мужчины на 1000 женщин), что ниже общемирового показателя<sup>2</sup>.

Количество смертей и количество рождений снижаются, однако население растет в связи с сокращением количества смертей. Зафиксировано, что ниже черты бедности живет ничтожная часть населения (0,09%), однако эти данные могут не соответствовать действительности, потому что они учитывают только лиц, обращающихся за получением пособий.

**Ожидаемая продолжительность жизни** при рождении является одним из наиболее важных демографических показателей. Он показывает количество лет, которое проживет новорожденный ребенок, при условии сохранения соотношения рождений смертей на протяжении всего времени его жизни. Общая ожидаемая продолжительность



жизни (для обоих полов) в Казахстане составляет 68,5 лет. Это ниже общемирового показателя ожидаемой продолжительности жизни при рождении, который составляет около 71 года<sup>3</sup>.

**Коэффициент демографической нагрузки** населения — это доля людей, которые не входят в состав трудоспособного населения (зависимые категории), по отношению к трудоспособному населению. В зависимые категории входят лица в возрасте до 15 лет и лица в возрасте 65 лет и старше.

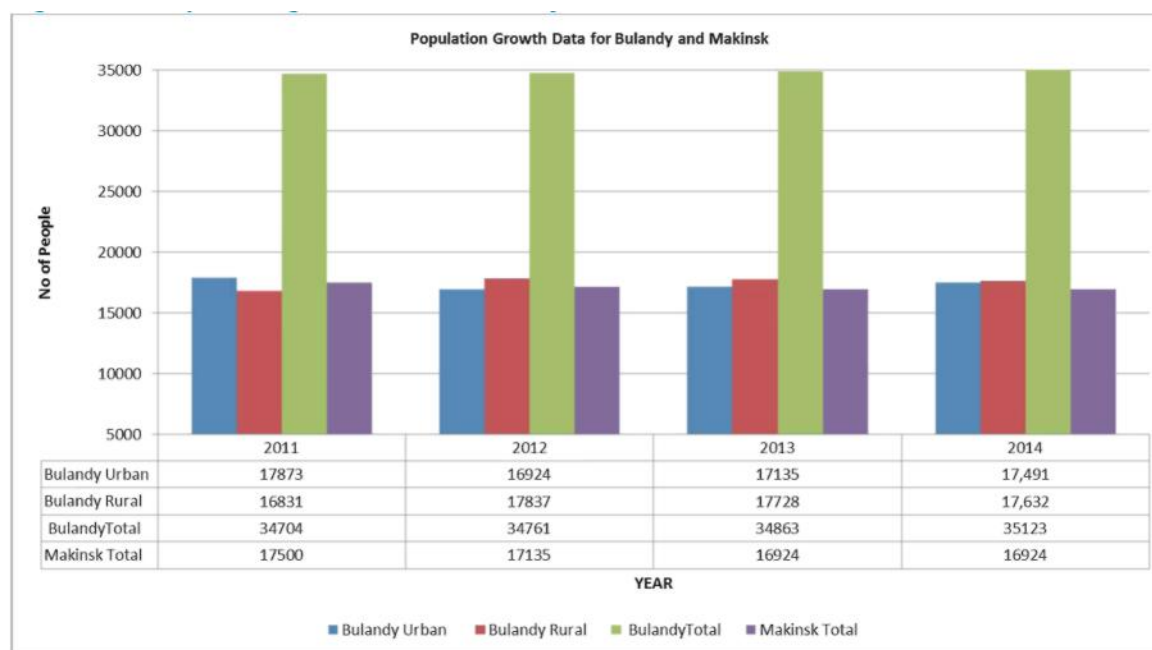
<sup>2</sup> <http://countrymeters.info/en/Kazakhstan>

<sup>3</sup> [http://www.un.org/en/development/desa/population/publications/pdf/mortality/WMR2013/World\\_Mortality\\_2013\\_Report.pdf](http://www.un.org/en/development/desa/population/publications/pdf/mortality/WMR2013/World_Mortality_2013_Report.pdf)

Трудоспособная часть населения состоит из лиц в возрасте от 15 до 64 лет. Это соотношение показывает нагрузку на трудоспособное население, которая создается зависимыми категориями населения. **Общий коэффициент демографической нагрузки** для населения Казахстана составляет 40,8 %, и это относительно невысокий показатель.

Распределение местного населения в Буландынском районе и Макинске остается постоянным. Как показано на рисунке 4-1 ниже, в 2011-2014 гг. наблюдалось незначительное увеличение общего населения, что в основном было связано с миграцией из сельской местности в города.

**Рисунок 4-1 Данные по росту населения для Буландынского района и Макинска**



Population growth data for Bulandy and Makinsk	Данные по росту населения для Буландынского района и Макинска
No of People	Численность населения
Bulandy Urban	Буландынский район, города
Bulandy Rural	Буландынский район, сельская местность
Bulandy Total	Буландынский район, всего
Makinsk Total	Макинск, всего
Year	Год
Bulandy Urban	Буландынский район, города
Bulandy Rural	Буландынский район, сельская местность
Bulandy Total	Буландынский район, всего
Makinsk Total	Макинск, всего

## РАБОТА

Плотность населения считается относительно низкой (6,3 человека/ км<sup>2</sup>), при этом многие специалисты (например, врачи) мигрируют в другие части страны для получения более высокой зарплаты.

Средняя зарплата по району составляет 65 282 тенге, что ниже среднего показателя по области (81 032 тенге) и значительно ниже среднего показателя по стране (109 970 тенге). Среднемесячная заработная плата в Буландынском районе в 2014, 2013 и 2011 годах составляла соответственно 65 282, 60 660 и 53 968 тенге, т.е. стабильно увеличивалась за этот трехлетний период.

Количество безработных в Буландынском районе в 2014 и 2013 годах составляло соответственно 636 человек (0,2%) и 671 человек (0,2%), что является относительно невысоким показателем. Реальный уровень безработицы может быть значительно выше, поскольку в этих данных учитываются только официально зарегистрированные безработные.

В 2014 году было зафиксировано ничтожное количество лиц, живущих за чертой бедности (32 человека, 0,09% населения), что может не отражать реальную ситуацию, поскольку эти данные учитывают только лиц, обращающихся за получением пособия

<sup>4</sup> Данные по Буландынскому району за период с 2013 по 2014 гг. взяты из Паспорта социального и экономического развития Буландынского района. Данные по Буландынскому району за период с 2010 по 2012 гг. взяты из Программы развития Буландынского района на 2011-2015 гг. Данные по Макинску взяты из отчета акима за 2014 г., в оценке учитывались пособия. Количество семей, получающих государственные пособия на жилье, уменьшилось со 134 в 2011 г. до 63 в 2013 г.

Зафиксированная численность экономически активного населения в Буландынском районе в 2013 г. составляла 20 452 человека, т.е. 59% от общей численности населения, а в 2011 г. — 20 437 человек, т.е. 59% от общей численности населения.

## ЯЗЫКИ

В Казахстане два официальных государственных языка. Казахский язык родной для 64,4% населения, и он имеет статус государственного языка. На русском языке говорит большинство жителей Казахстана, он объявлен официальным языком и повседневно используется в деловых отношениях, для государственных целей и для межнационального общения. Также в Казахстане говорят на узбекском, украинском, уйгурском, кыргызском и татарском языках<sup>5</sup>

## РЕЛИГИЯ

Согласно Конституции, Казахстан является светским государством. Свобода вероисповедания гарантирована Статьей 39 Конституции Казахстана. Статья 39 гласит: "Права и свободы человека не должны ограничиваться каким-либо образом". Согласно переписи населения 2009 г., 70% населения исповедует ислам, 26% христианство, 0,1% буддизм, 0,2% другие религии (в основном иудаизм, и 3% не имеют вероисповедания)<sup>6</sup>.

## РАЗВИТИЕ СИСТЕМЫ ЗДРАВООХРАНЕНИЯ

Система здравоохранения в Казахстане недавно была улучшена в связи с планом Казахстан 2030 и другими государственными реформами. Однако Казахстан еще отстает от некоторых своих европейских соседей по основным показателям охраны здоровья и экономического развития. Согласно недавним данным, хотя в Казахстане были улучшены некоторые средства охраны здоровья населения, в стране по-прежнему существуют проблемы с охраной окружающей среды и здоровья населения, в том числе необходимость улучшения

инфраструктуры охраны здоровья населения.<sup>7</sup>

Государство проводило значительные реформы и вкладывало значительные средства в систему здравоохранения. Однако существует проблема обеспечить ее соответствие передовым международным практикам. С момента провозглашения независимости Казахстана 16 декабря 1991 г. в стране были проведены две комплексных реформы здравоохранения, а именно (1) Национальная программа реформирования и развития

Проект «Макинская птицефабрика»

ЕБРР

Конфиденциально

WSP | Parsons Brinckerhoff

Проект №70017146

Апрель 2016



здравоохранения 2005-2010 гг.; и (2) “Саламатты Казахстан” Государственная программа развития здравоохранения Казахстана на 2011-2015 гг.<sup>8</sup> Финансирование больничного сектора было уменьшено, и больше средств было выделено на развитие первичного здравоохранения, однако учреждения стационарного лечения продолжают потреблять основную часть финансирования системы здравоохранения. В 2000 году финансирование здравоохранения было переведено на уровень районов, и это продолжалось до 2004 г., когда была введена новая система финансирования здравоохранения, включающая накопление фондов на областном уровне и создание областных департаментов здравоохранения как единственных плательщиков по услугам системы здравоохранения.

В январе 2010 г. в Казахстане была введена Единая Национальная Система Здравоохранения (единый плательщик) с подушным финансированием амбулаторных услуг, на основе которой была создана структура накопления фондов.

<sup>5</sup> <http://www.inform.kz/eng/article/2741711>

<sup>6</sup> Результаты национальной переписи населения 2009 г. Агентство статистики Республики Казахстан. 2010. Данные по ресурсам, выделяемым на больничные услуги согласно Гарантированному пакету государственных льгот на национальном уровне, были получены с сайта stat.gov.kz 20 июля 2015 г.

<sup>7</sup> [Вызовы и приоритеты Казахстана в сфере охраны общественного здоровья | Арингазина | Центрально-азиатский журнал глобального здравоохранения](#)

<sup>8</sup> ["Саламатты Казахстан" Государственная программа развития здравоохранения Республики Казахстан· ССS Указать полную ссылку на источник, Центральная коммуникационная служба Казахстана, "Саламатты Казахстан" Государственная программа развития здравоохранения Республики Казахстан, http://ortcom.kz, январь 2016 г.](#)

. Казахстан также поддерживает развитие научно-доказательной медицины и разработку и внедрение новых клинических практик, а также повышение качества обслуживания на уровне отдельных учреждений. Однако некоторые ключевые аспекты системы здравоохранения по-прежнему нуждаются в улучшении. Одна из основных проблем заключается в различиях между областями в сфере финансирования здравоохранения, использования системы здравоохранения и результатах лечения, хотя за последние годы были достигнуты некоторые улучшения. Однако, несмотря на недавние инвестиции и реформы, значительных улучшений в сфере здоровья населения не наблюдалось.

## ИНФРАСТРУКТУРА ЗДРАВООХРАНЕНИЯ

Система здравоохранения Казахстана в основном финансируется государством (примерно 70%), бюджет составляет примерно 4% ВВП и включает сеть учреждений первичного, вторичного и третичного здравоохранения. Значительная часть медицинских услуг оказывается через первичные учреждения, а именно *амбулатории* и *поликлиники*. Национальная система государственных медицинских учреждений является общедоступной. Доля государственных больниц в общем числе больниц остается относительно стабильной уже несколько десятилетий (около 70%). Также в Казахстане имеются частные коммерческие больницы и государственные больницы, принадлежащие округам и городам.

Больницы оказывают услуги амбулаторного лечения в отделениях экстренной помощи и специализированных клиниках, однако в основном оказывают услуги стационарного лечения. Отделения экстренной помощи и центры экстренной помощи оказывают экстренную помощь по мере необходимости. Услуги хосписов для лиц, страдающих смертельными заболеваниями с ожидаемой продолжительностью жизни шесть месяцев или менее чаще всего субсидируются государством. Пренатальные услуги и услуги по планированию семьи оказываются по финансируемым государством акушерско-гинекологическим программам в первичных учреждениях здравоохранения, обычно медсестрами (акушерками).

## МЕСТНОЕ ЗДРАВООХРАНЕНИЕ

Полученные данные по местности показывают, что в Буландынском районе имеется (1) Районная больница с амбулаторным отделением, стационаром на (95) коек, шесть (6) сельских амбулаторных клиник, четыре (4) фельдшерских/акушерских станции и двадцать шесть (6) станций первой помощи. Согласно полученным

данным, в районе имеется тридцать восемь (38) врачей и сто шестьдесят девять (169) медсестер (44 врача в 2014 г.).

В Макинске располагается одна (1) районная больница с амбулаторным отделением и стационаром на пятьдесят одну (51) койку.

Основные причины смертности среди взрослого населения Казахстана – неинфекционные заболевания (84% в 2014 г. согласно данным ВОЗ<sup>9</sup>), в том числе сердечно-сосудистые заболевания (54%), рак (15%), другие заболевания, связанные с курением и употреблением алкоголя, и травмы. Новая государственная программа развития здравоохранения называет охрану здоровья одним из основных приоритетов страны и требованием для стабильного социально-экономического развития.

Согласно отчету ВОЗ за 2014 г., примерно 35% от общего количества смертей (51 371) в Казахстане связаны с заболеваниями сердечно-сосудистой системы.<sup>10</sup> Данные по Буландынскому району за период с 2013 по 2014 г. показывают уменьшение числа сердечно-сосудистых заболеваний с 1 616,7 до 1 069,9 (на 100 000 человек).

Данные по Буландынскому району за период с 2013 по 2014 г. показывают сокращение числа раковых заболеваний с 276,1 до 223,7 (на 100 000 человек).

<sup>9</sup> [http://www.who.int/nmh/countries/kaz\\_en.pdf](http://www.who.int/nmh/countries/kaz_en.pdf)

<sup>10</sup> [ПРОФИЛЬ ЗДРАВООХРАНЕНИЯ КАЗАХСТАНА](#)

Согласно отчету ВОЗ за 2014 г., примерно 1% от общего числа смертей в Казахстане (1 651) были вызваны туберкулезом. Данные по Буландынскому району за период с 2013 по 2014 г. показывают сокращение случаев туберкулеза с 83,4 до 74,5 (на 100 000 человек).

Отчет, финансируемый Объединенной программой ООН по ВИЧ/СПИДУ<sup>11</sup> показывает, что в 2014 г. в Казахстане насчитывалось 20 000 человек с вирусом иммунодефицита человека (ВИЧ) (7500 женщин в возрасте 15 лет и старше). Количество смертей от СПИДа в 2014 г. составило менее 1000. Эти цифры соответствуют очень малой доле населения Казахстана (17 061 704 человек на 1 января 2016 г.); т.е. ВИЧ-положительная реакция наблюдается примерно у 0,1%; населения страны.

Глава эпидемиологического департамента Центра по профилактике и борьбе со СПИДом сообщает, что количество новых случаев ВИЧ-инфицирования в возрастной категории 19-29 лет снизилось с 15% в 2001 г. до текущего уровня в 1,5%.<sup>10</sup> Количество случаев ВИЧ-инфицирования в возрастной категории 20-29 лет уменьшилось в два раза, однако в возрастной категории 30-59 лет увеличилось (особенно среди пенсионеров на 0,7%).<sup>10</sup> Уменьшение количества случаев ВИЧ-инфицирования среди молодежи показывает, что программы информирования и обследований на ВИЧ-инфекцию принесли положительный результат.<sup>10</sup>

Также глава эпидемиологического департамента сообщил, что более 50% инфицированных были безработными, 23% работающими, а 22,5% находились под арестом или в местах лишения свободы.<sup>10</sup>

Употребление наркотиков является основным источником ВИЧ-инфицирования, и 58,3% случаев ВИЧ-инфицирования произошли из-за совместного использования шприцев, в основном таким путем заражаются мужчины.<sup>10</sup> Процент ВИЧ-инфицированных потребителей наркотиков составлял от 1,3% до 0,7% в 2010 и 2014 г. соответственно, 26% прошедших обследование на ВИЧ употребляли наркотики.<sup>10</sup>

ВИЧ встречается на всей территории Казахстана, хотя в некоторых областях фиксируется меньше случаев ВИЧ, чем в других.<sup>12</sup> Конкретных данных по распространению ВИЧ в Акмолинской области, Буландынском районе и/или Макинске не имеется.

В марте 2012 г., ВОЗ официально признало отсутствие малярии в Казахстане, поскольку случаев малярии на территории Казахстана не фиксировалось с 2001 г. Однако следует отметить, что из-за климатических условий в Казахстане возможно возрождение малярии в случае ее занесения извне.

Согласно данным по Буландынскому району, в 2014 г. количество случаев употребления алкоголя и наркотиков было относительно высоким и составило примерно 1000 на 100 000 человек населения.

## ОБРАЗОВАНИЕ

Данные по Буландынскому району и отчет акима Макинска за 2014 г. показывают сокращение числа средних школ в Буландынском районе с сорока двух (42) в 2012 г. до сорока (40) в 2014 г. Согласно этим данным в 2014 г. в районе имелось двадцать шесть (26) дошкольных учреждений. В 2014 г. было зарегистрировано 4 856 учащихся, с охватом 100% населения. Однако согласно отчетам более 230 детей и младенцев стоят в очереди в ясли и детские сады.

Согласно данным по Буландынскому району и отчету акима Макинска за 2014 г., уровень грамотности лиц школьного возраста обоих полов очень высокий и составляет 99,8%. Согласно имеющимся данным, в 2014 г. в Макинске было пять (5) средних школ и пять (5) дошкольных учреждений. В 2014 г. было зарегистрировано 2596 учащихся (100% населения), каждому учащемуся предоставлялось горячее питание.

<sup>11</sup> [Казахстан, Объединенная программа ООН по ВИЧ/СПИДу](#)

<sup>12</sup> [ВИЧ-положительный: статистика по полу и возрасту в Казахстане. Здоровоохранение. Tengrinews.kz](#)

## ВОДА И САНИТАРИЯ

Вода поставляется ТОО Буланды Су Амаасы, водой обеспечивается 60% района. Растущая проблема с водоснабжением включает неоплату счетов большим количеством потребителей. Если большинство населения не платит по счетам, от системы водоснабжения отключается все поселение (через уличный вентиль). Согласно местным данным, к центральной системе водоснабжения подключены 17 из 37 поселений, на которые приходится 50 процентов общего населения района.

## СОЦИАЛЬНО НЕЗАЩИЩЕННЫЕ ГРУППЫ

Социально незащищенные группы могут включать инвалидов, детей-сирот и семьи, получающие пособие по бедности и денежные выплаты.

Согласно данным Министерства здравоохранения и социального развития Республики Казахстан, 4 300 человек с инвалидностью и 194 детей из детских домов из 133 000 в Казахстане участвовали в программе "Дорожная карта трудоустройства 2020"<sup>13</sup> в 2015 г. В программе участвовали 54,1 % безработных, 45,8% непродуктивно работающих самозанятых лиц 0,1% лиц, работающих не полный рабочий день<sup>14</sup>, в том числе лица с инвалидностью. Данная программа способствует трудоустройству, обеспечивая финансирование и одобрение развития проектов в области инфраструктуры, строительства жилья и коммунальных услуг, а также поддержку трудоустройства посредством обучения и переселения.

В Буландынском районе насчитывается 1 297 инвалидов трудоспособного возраста, из которых 337 входят в категорию работоспособных. Согласно данным, 217 из этих инвалидов трудоустроены.<sup>15</sup> Данные по лицам с инвалидностью и программам социальной поддержки для Макинска отсутствуют

В 2014 году было 32 получателя государственного социального пособия, жилищное пособие выплачивалось 20 семьям. Кроме того, государственное социальное пособие выплачивалось 63 лицам в 2013 г. и 134 лицам в 2011 г. Данные за 2012 и 2010 годы отсутствуют.

Данных по другим социально незащищенным группам населения (например, по детям-сиротам или получателям пособий по бедности и денежных пособий) по району нет.

## ПРЕСТУПНОСТЬ

Согласно данным Комитета Статистики Министерства Национальной Экономики Республики Казахстан, количество зарегистрированных преступлений на 1000 человек населения остается относительно постоянным на национальном и региональном уровнях. На рисунке 4-2 показано, что количество преступлений на 1000 человек в период с 2012 по 2013 г. выросло с 17 до 21 соответственно в Казахстане и Акмолинской области, а в 2014 снизилось на национальном уровне (~20 преступлений на 1000 человек населения) и на региональном уровне (~18 преступлений на 1000 человек населения), однако все равно остается выше уровня 2012 г. В период с 2013 по 2014 г. в Акмолинской области наблюдалось заметное снижение числа зарегистрированных преступлений

(около 15%).

Уровень зарегистрированной преступности на 1000 человек населения в Буландынском районе значительно ниже, чем на национальном и областном уровне, в период с 2012 г. (299 преступлений) по 2013 г. (394 преступления) он вырос, а в 2014 г. снова упал (361 преступление). Согласно данным, количество зарегистрированных преступлений в Буландынском районе в период с 2012 по 2014 г. уменьшилось на 21%. Однако следует отметить, что согласно данным паспорта социально-экономического развития Буландынского района, уровень раскрываемости преступлений в период с 2010 по 2013 г. вырос на 7,7%, как показано на рисунке 4-3.

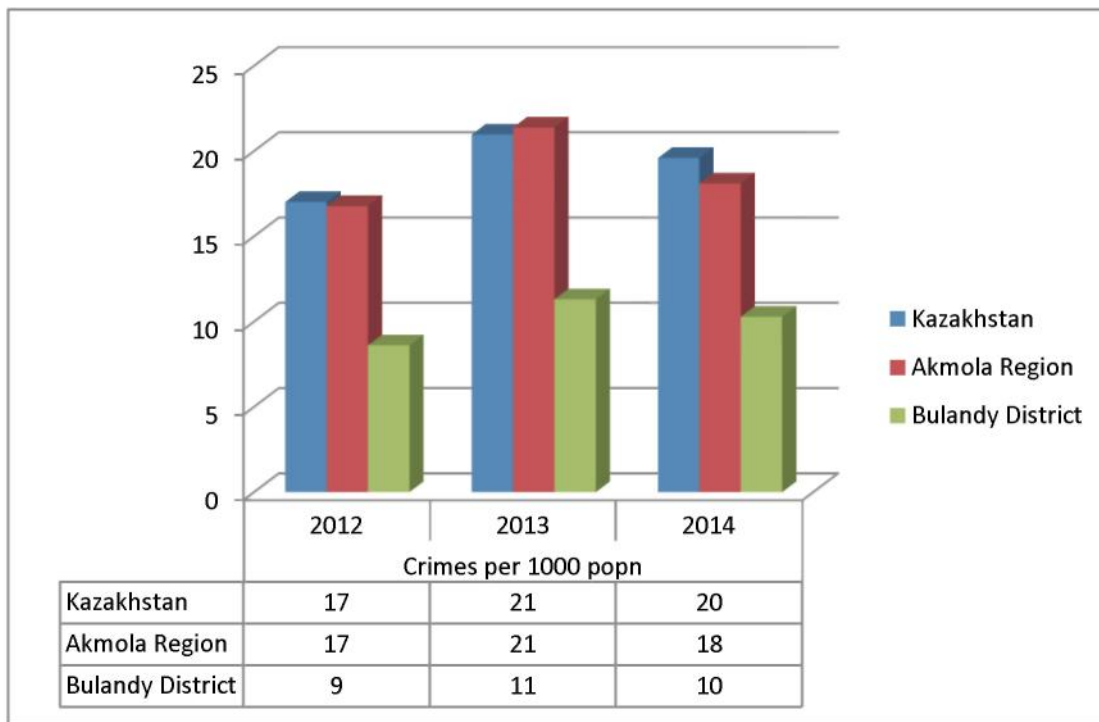
<sup>13</sup> [Реализация программы трудоустройства населения 2020](#)

<sup>14</sup> [4,3 тысячи инвалидов участвовали в дорожной карте программы трудоустройства в 2015 г. МЗСР РК.: Новости.: Премьер-министр республики Казахстан. Официальный сайт](#)

<sup>15</sup> Паспорт социально-экономического развития Буландынского района.

Раскрываемость преступлений ухудшилась в период с 2012 по 2013 г. на 19,7% до уровня ниже 2010 г., а в 2014 г. снова слегка выросла на 5,9%. Это показывает, что возможно преступления на районном уровне не полностью выявляются и регистрируются.

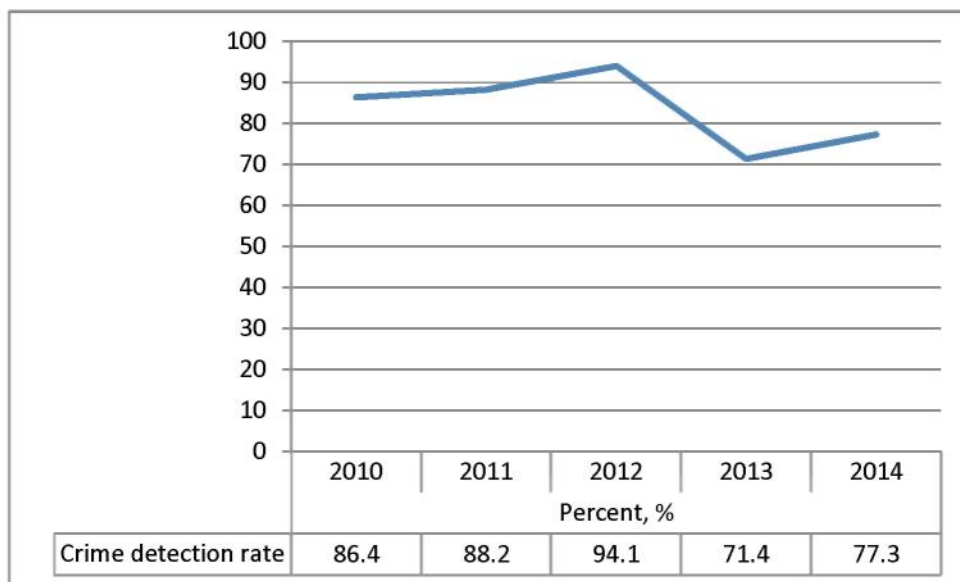
**Рисунок 4-2 Зарегистрированные преступления на 1 000 человек населения (на 1 января следующего года)**



Crimes per 1000 popn	Количество преступлений на 1000 человек населения
Kazakhstan	Казахстан
Akmola Region	Акмолинская область
Bulandy District	Буландынский район

В 2013 г. наблюдался рост преступности на национальном, областном и районном уровнях. Данных по зарегистрированной преступности в Макинске не имеется.

**Рисунок 4-3 Раскрываемость преступлений в Буландынском районе**



Percent, %	Процент, %
Crime detection rate	Раскрываемость преступлений

#### ХАРАКТЕРИСТИКИ ДОМОХОЗЯЙСТВ

В 2014 г. в Макинске было зарегистрировано 5 035 домохозяйств. Дополнительных данных по количеству местных домохозяйств за пятилетний период нет, также отсутствуют данные по размеру этих домохозяйств в Макинске.

#### ЭТНИЧЕСКИЙ СОСТАВ

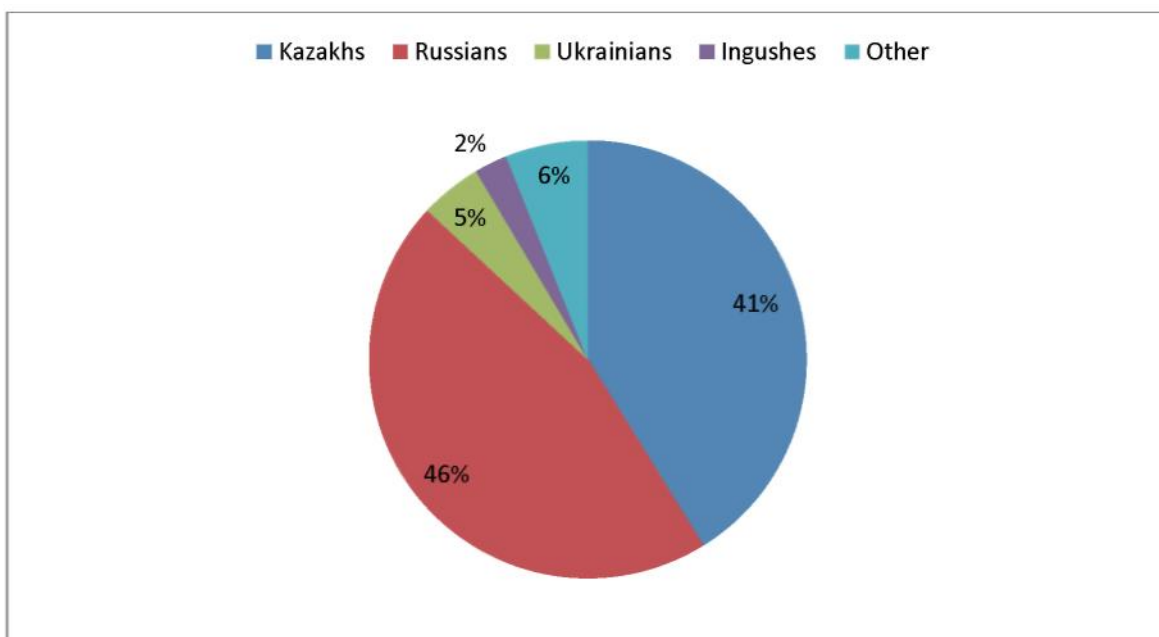
Население Казахстана состоит из более 100 этнических групп или национальностей. Крупнейшие национальные группы, составляющие до 95% населения страны, — казахи, русские, украинцы, узбеки, немцы, татары и уйгуры. Казахи составляют наибольшую часть населения (53,4%), русские составляют примерно треть населения.

Этнический состав Буландынского района показан на рисунке 4-4 ниже. Крупнейшая этническая группа в Буландынском районе — русские (46%), затем идут казахи (38,7%).

Данных по этническому составу для Макинска не имеется.

Рисунок 4-4

Этнический состав, Буландынский район (проценты, %), 2014 г.



Kazakhs	Казахи
Russians	Русские
Ukrainians	Украинцы
Ingushes	Ингуши
Other	Другие

## КУЛЬТУРНЫЕ РЕСУРСЫ

Описание культурных ресурсов приводится в разделе 5.10 основного отчета по Оценке экологического и социального воздействия безопасность, подготовленного WSP РВ.

### 4.3 МЕСТНОЕ ЗЕМЛЕПОЛЬЗОВАНИЕ, ЗЕМЛЕВЛАДЕНИЕ И ПЛАНИРОВАНИЕ

Строительство предлагается на неосвоенных сельскохозяйственных землях к западу от города Макинск. На рисунке 4-5 приведен схематический аэрофотоснимок предлагаемого Проекта с указанием основных видов землепользования и значительных инфраструктурных элементов в непосредственной близости от Проекта. Кормозавод будет располагаться к югу от Макинска (см. очерченный красным прямоугольник к югу от Макинска на карте 2-2). В состав прилегающих земель входят другие сельскохозяйственные земли, рыболовные угодья, лесные земли, сельские поселения и кладбище. В контексте области этот район известен своим вкладом в сельское хозяйство страны, основной источник дохода – земледелие.

В непосредственной близости от проекта нет экологически чувствительных защитных зон.

#### Рисунок 4-5 Схема предполагаемого проекта





Земля, приобретаемая для Проекта, принадлежит государству.

Данные о землеотводе / карты назначения недоступны в Интернете, но они существуют, и их можно получить в Макинском городском совете. Это относится к актуальным политикам городского и областного планирования и нормам о землепользовании, зонировании и развитии, которые влияют на проект. Они будут доступны в форме генерального плана города Макинск. Эти элементы наряду с информацией о предлагаемом городском, областном, промышленном, туристическом и ином развитии в связи с проектом должны быть идентифицированы в рамках Плана приобретения земли и восстановления режимов получения средств к существованию в связи с проектом.

#### РАССТОЯНИЕ ДО БЛИЖАЙШИХ РЕЦЕПТОРОВ В ЖИЛОЙ ЗОНЕ

Каждый из участков Макинской птицефабрики описывается ниже с данными о близости к ближайшим рецепторам в жилой зоне:

**Кормозавод** находится к югу от Макинска, его ближайшее строение отстоит от участка на 150 м.

**Инкубатор** будет располагаться в Караузекском сельском округе рядом с деревней Байсуат. Ближайший жилой дом деревни Байсуат располагается в 125 м на восток от площадки.

**Административное и служебное здание** для бройлеров (чистое) будет располагаться в Караузекском сельском округе рядом с Караузьяком. Ближайший жилой дом деревни Караузьяк располагается в 1250 м на запад от площадки.

**Площадка выращивания бройлеров (ПБ 1)** будет располагаться в Караузекском сельском округе. Ближайший жилой дом деревни Караузьяк располагается в 1500 м на юго-запад от площадки.

**Площадка выращивания бройлеров (ПБ 2)** будет располагаться в Караузекском сельском округе. Ближайший жилой дом деревни Караузьяк располагается в 2220 м на юго-запад от площадки.

**Площадка выращивания бройлеров (ПБ 3)** будет располагаться в Караузекском сельском округе. Ближайший жилой дом деревни Караузьяк располагается в 3980 м на юго-запад от площадки. Река Кайракты располагается в 994 м на запад от площадки.

**Площадка выращивания бройлеров (ПБ 4)** будет располагаться в Караузекском сельском округе. Ближайший жилой дом деревни Караузьяк располагается в 4965 м на юго-запад от площадки.

**Площадка выращивания бройлеров (ПБ 5)** будет располагаться в Караузекском сельском округе. Ближайшие жилые дома города Макинск располагаются в 5410 м к востоку от площадки.

**Площадка выращивания бройлеров (ПБ 6)** будет располагаться в Караузекском сельском округе. Ближайшие жилые дома города Макинск располагаются в 4870 м к востоку от площадки.



**Площадка выращивания бройлеров (ПБ 7)** будет располагаться в Караузекском сельском округе. Ближайшие жилые дома города Макинск располагаются в 5070 м к востоку от площадки.

**Площадка выращивания бройлеров (ПБ 8)** будет располагаться в Караузекском сельском округе. Ближайшие жилые дома города Макинск располагаются в 4280 м к востоку от площадки.

**Фабрика переработки птицы и административное и служебное здание бройлерной (грязное)** будут располагаться на территории Макинска. Ближайшие жилые дома города Макинск располагаются в 2012 м к востоку от площадки.

**Площадка подстанции 110/10 кВ** будет располагаться в Караузекском сельском округе. Деревня Караузяк располагается в 7750 м к юго-западу от площадки.

Площадка **станции биологической обработки сточных вод** будет располагаться в Караузекском сельском округе. Ближайший жилой дом города Макинск располагается в 1820 м к востоку от площадки. Рядом располагается площадка для компостирования. Ближайшие жилые дома города Макинск располагаются в 2015 м к востоку от площадки.

## ЗЕМЕЛЬНАЯ ПРАВОВАЯ И АДМИНИСТРАТИВНАЯ ИНФРАСТРУКТУРА

Конституция Казахстана (принята в 1995 г. с поправками от 1998 и 2007 г.) гласит, что вся земля принадлежит Государству, но также может передаваться, продаваться или сдаваться в аренду частным лицам или предприятиям. Национальная система регистрации земли обслуживается Министерством регионального развития.

*Земельный кодекс Республики Казахстан* (№442 от 20 июня 2003 г., с поправками от 2013 г.) определяет детальную систему прав землепользования и оценки, включая относительные сроки для процесса выплаты компенсаций. Кодекс регулирует следующие вопросы:

-> Статья 9. Плата за землю (связана с налогами на землю).

-> Статья 10. Базовые ставки платы за земельные участки и оценочная стоимость земельного участка. Они установлены Правительством Республики Казахстан, и при этом земля остается в собственности Государства. Ставки платы за землепользованием должны быть не ниже ставок земельного налога.

-> Статья 11. Корректирующие коэффициенты базовых ставок оплаты за земельные участки". В этой статье приведена система оценки сельскохозяйственных земель на базе жесткой системы коэффициентов и других факторов. Коэффициенты определения стоимости земли действуют на уровне всей страны. При определении приблизительной стоимости земельных участков корректирующие коэффициенты (повышающие или понижающие) включают коэффициенты, относящиеся к качеству почвы и состоянию указанного земельного участка, его расположению, водоснабжению и расстоянию от центров услуг.

-> Статья 92. Принудительное изъятие земельного участка, не используемого владельцем или землепользователем по назначению.

-> Статья 106. Процедура компенсации потерь сельскохозяйственной продукции.

-> Статья 166. Процедура компенсации убытков.

Кодекс содержит положения, предусматривающие предоставление эквивалентных участков (вместо денежной компенсации) с согласия владельца или землепользователя, это также возможно для арендуемых участков.

Разногласия по поводу оценки разрешаются в суде.

## 4.4 ЭКОНОМИЧЕСКИЕ ТЕНДЕНЦИИ И ДЕЙСТВИЯ

### СТРАТЕГИЧЕСКИЙ ПЛАН ЭКОНОМИЧЕСКОГО РАЗВИТИЯ

Дорожная карта бизнеса 2020 — утвержденный план стратегического развития Республики Казахстан до 2020 года. Данная программа ориентирована на предоставление государственных грантов и займов, снижение процентных ставок, предоставление гарантий по займам и обучение предпринимателей для поддержки и развития малого и среднего бизнеса, особенно не связанного с нефтяной индустрией.

## ГОРОДСКАЯ И ПРОМЫШЛЕННАЯ ЭКОНОМИЧЕСКАЯ ДЕЯТЕЛЬНОСТЬ

Промышленный сектор Казахстана основан на добыче и переработке природных ресурсов, а также на относительно крупном секторе машиностроения, который специализируется на строительной технике, тракторах, сельскохозяйственной технике и некоторых видах военной техники.

Согласно собранной информации по Буландынскому району, основная экономическая деятельность в городских зонах связана со строительством (доля в местной экономике в 2014 г. - 5166,7 млн. тенге, на 16,3% больше чем в 2013 г.), производством и переработкой (занято примерно 84 человека) и малой розничной торговлей, где занято примерно 3063 человека в Буланды и Макинске.

Общий оборот производства в 2014 г. составил 1 млн. тенге, что на 153% выше показателей предыдущего года.

## ЭКОНОМИЧЕСКАЯ ИНФРАСТРУКТУРА

Согласно данным сайта бизнес-ассоциации США-Казахстан<sup>16</sup>, инфраструктура Казахстана будет и дальше развиваться быстрыми темпами в течение ближайших 5-10 лет. Для удовлетворения потребностей других отраслей потребуются рост строительной, телекоммуникационной и транспортной индустрии. Рост в этих областях вероятно привлечет дополнительные инвестиции в другие секторы, поскольку эти инфраструктурные изменения способствуют улучшению общего делового климата

Ожидаемые инвестиции в инфраструктуру на период до 2030 г. должны составить более 25 млрд. долларов, из которых 40 процентов пойдет на железнодорожный транспорт, 23 процента на строительство дорог и автомобильный транспорт, 25 процентов на телекоммуникации и 12 процентов на системы транспортировки воздуха и воды. С момента провозглашения независимости Казахстана<sup>16</sup>

<sup>16</sup> <http://www.uskba.net/about/infrastructure.htm>

## СТРОИТЕЛЬСТВО

Сектор строительства и стройматериалов в Казахстане состоит из цементных заводов, фабрик по производству стройматериалов и строительных компаний. Иностраные инвестиции привлекались в строительные проекты в новой столице Казахстана Астане и в ряд ключевых секторов (нефтехимия, металлургия и горнодобывающая промышленность)

## ТРАНСПОРТ

Транспортная инфраструктура Казахстана состоит из постоянно расширяющейся сети трубопроводов, железных дорог, воздушных маршрутов, водных путей, автодорог и почтовых маршрутов, обеспечивающей быстрое пересечение Центральной Азии для граждан, деловых партнеров и путешественников.

В 2000 году грузооборот наземного и морского грузового транспорта составил примерно 300 млн. тонн<sup>16</sup>. Основная часть грузов перевозится по железной дороге, 85% этих грузов принадлежит предприятиям горнодобывающей и металлургической промышленности. Более половины пассажирооборота приходится на дороги.

Водный транспорт является одним из наиболее важных элементов транспортного комплекса Казахстана после железных дорог и автомобильных дорог. В этой области работают как государственные компании, так и частные. В этой сфере отличные возможности предоставляют река Иртыш и Каспийское море. В Казахстане зарегистрировано более 50 авиакомпаний, более двух третей из которых находятся в частной собственности. Также в Казахстане имеется развитая сеть аэропортов.

Основная часть грузовых рейсов приходится на Россию, ОАЭ, Турцию и Германию. Грузоперевозками в стране занимается 626 транспортных компаний, из которых 68 принадлежат государству и 555 частным лицам<sup>16</sup>.

## ТЕЛЕКОММУНИКАЦИИ

Телекоммуникации — один из ведущих секторов промышленности. В 10 областных центрах проводится модернизация коммуникационной службы Honeyscomb (стандарт AMPS); развиваются магистральные коммуникации, в 12 городах расширяется пейджерная сеть, Интернет и телефакс доступны в ограниченном объеме<sup>16</sup>.

В 2001 и 2002 году в Казахстане открылись два Интернет-центра (IDC) в Астане и Павлодаре емкостью на 10000 пользователей каждый. В настоящее время в Казахстане насчитывается 200 000 пользователей Интернета, что показывает экспоненциальный рост за последние пять лет<sup>16</sup>.

## МЕСТНАЯ ИНФОРМАЦИЯ

Буландынский район связан со столицей Казахстана Астаной и другими крупными городами автодорогой А1. Длина дорожной сети составляет приблизительно 344 км, из которых 195 км имеют гудронированное покрытие, а 149 км – гравийное покрытие.

Водоснабжением и обработкой сточных вод в Буландынском районе занимается ТОО Буланды Су Алмасы, сбором и утилизацией твердых отходов занимается ТОО «Макинск МЖД».

Система отопления в Буландынском районе в настоящее время не соответствует потребностям, существуют планы ее расширения посредством строительства теплоцентрали на 28 МВт и сети отопления длиной 13 км. Согласно полученным данным по Буландынскому району, отапливаемая площадь в этот год составила примерно 35 000 м<sup>2</sup>. В сельской местности для отопления домов используются отдельные котлы на угле, печи и электрические обогреватели.

## МЕСТНАЯ ЭКОНОМИЧЕСКАЯ ДЕЯТЕЛЬНОСТЬ

Основные виды экономической деятельности в данном районе – сельское хозяйство и животноводство. Данный район широко известен своим вкладом в сельское хозяйство Казахстана.

Ограниченно доступная информация (см. таблицу 4-1 ниже) показывает, что валовой региональный продукт сельского хозяйства за 2014 г. составил около 11 763,0 млн. тенге, из которых на земледелие приходится 7 419 млн. тенге, а на животноводство 4 343,5 млн. тенге. Валовой продукт в 2014 г. увеличился по сравнению с валовым продуктом 2005 г. в 39,080 млн. тенге, хотя данные за другие годы отсутствуют, и поэтому нельзя оценить было ли увеличение валового продукта стабильным или резким.

**Таблица 4-1 Валовой продукт сельского хозяйства в Буландынском районе в 2014 и 2005 гг.**

ВАЛОВОЙ ПРОДУКТ (БУЛАНДЫНСКИЙ РАЙОН)	ГОД	
	2014	2005
Земледелие (млн. тенге)	7 419	-
Животноводство (млн. тенге)	4 343,5	-
Общий валовой продукт (млн. тенге)	<b>11 763,0</b>	<b>39 080</b>

## СЕЛЬСКОЕ ХОЗЯЙСТВО

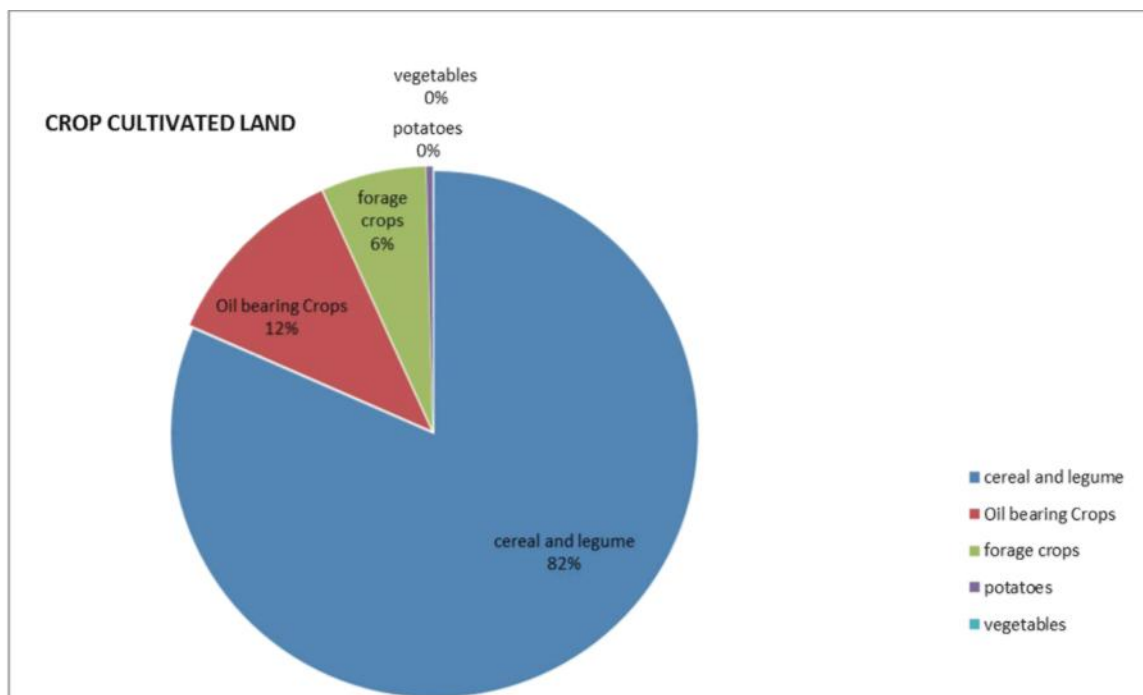
Полученная информация по сельскому хозяйству доступна только на уровне района, содержит данные по Буландынскому району за период с 2012 по 2014 г.

## ЗЕМЛЕДЕЛИЕ

Собранная информация на уровне района показывает, что земледелие в основном включает выращивание зерновых и бобовых культур, масличных культур, кормовых культур, картофеля и других овощей. Общая площадь урожайных земель в районе составляет около 218 тыс. гектар (га), из которых 2,7 тыс. га орошаются.

Ниже показано распределение (по площади земель) сельскохозяйственных культур в данном районе.

**Рис. 4-6 Территория, занятая посевами в 2014 г. в Буландынском районе**



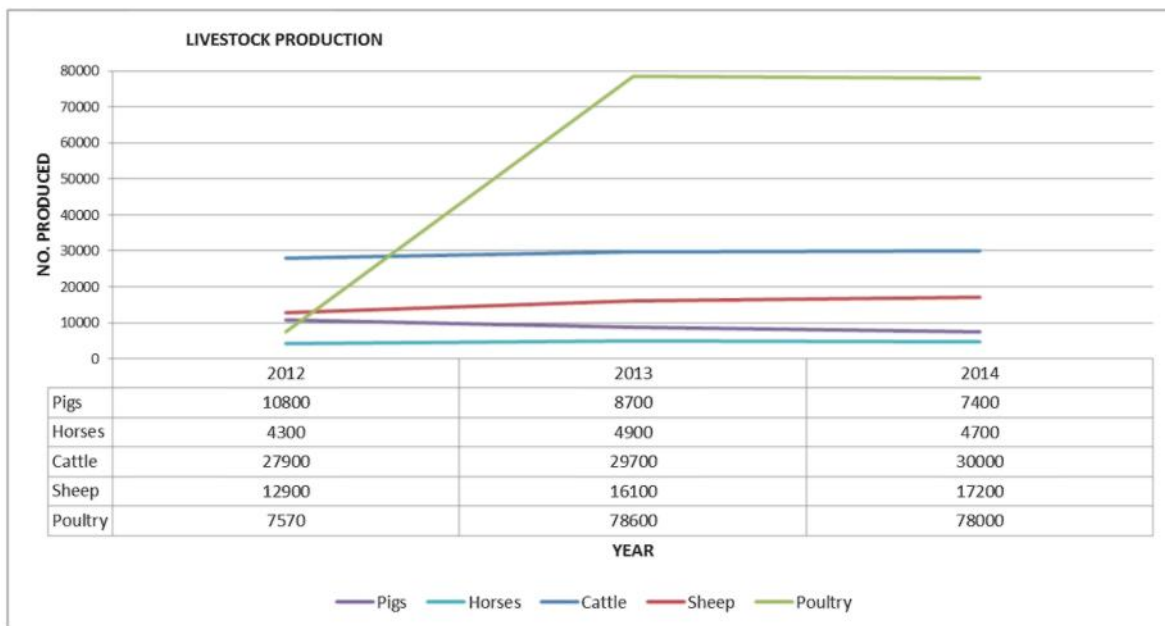
Crop cultivated land	Сельскохозяйственные земли
Vegetables	Овощи
Potatoes	Картофель
Forage crops	Фуражные культуры
Oil bearing crops	Масличные культуры
Cereal and legume	Зерновые и бобовые культуры

На рисунке 4-6 показано, что зерновые и бобовые культуры занимают основную часть сельскохозяйственных земель в районе.

## ЖИВОТНОВОДСТВО

Согласно полученным местным данным, животноводство в основном включает разведение крупного рогатого скота, овец, лошадей, свиней и птицы. Объемы животноводства в период с 2012 по 2014 г. показаны на рисунке 4-7.

**Рисунок 4-7 поголовье скота в Буландынском районе в 2012–2014 гг.**



Livestock production	Производство скота
No. Produced	Кол-во
Pigs	Свиньи
Horses	Лошади
Cattle	Крупный рогатый скот
Sheep	Овцы
Poultry	Птица

Согласно данным, производство птицы в районе резко выросло в 2013 г. по сравнению с 2012 годом, и этот уровень сохранился в 2014 г. С другой стороны, поголовье лошадей и свиней оставалось относительно постоянным на протяжении тех лет, за которые представлены данные.

## ТУРИЗМ

Согласно данным за 2014 г., чистый коммерческий доход от туризма составил 7,7 млн. тенге, увеличившись на 0,2% по сравнению с 2011 годом.

Также согласно данным в число связанных с туризмом предприятий района входят пять гостиниц, четыре торговых центра, девять булочных, одиннадцать парикмахерских, три дома и два пункта обмена валюты.

Согласно имеющимся данным, число торговых точек и точек общественного питания в районе выросло со 187 в 2010 году до 198 в 2013 году.

## 4.5 РЕЖИМЫ ПОЛУЧЕНИЯ СРЕДСТВ К СУЩЕСТВОВАНИЮ В СЕЛЬСКОЙ МЕСТНОСТИ

Базовая информация по режимам получения средств к существованию в сельской местности для населения Макинска и Буландынского района была недоступна. Однако из экономических данных по производству за 2014 г. (см. рис. 4-6 и 4-7) можно понять, что сельское хозяйство (в основном земледелие и животноводство) составляет основу получения средств к существованию для населения предлагаемой области влияния проекта.

## 4.6 ВИЗУАЛЬНЫЙ ЛАНДШАФТ

Описание типа ландшафта и визуальных характеристик приводится в разделе 5.3 основного отчета по Оценке экологического и социального воздействия безопасность, подготовленного WSP PB.

## 4.7 ЭКСПЛУАТАЦИЯ ЭКОСИСТЕМЫ

### ФАУНА

Фауна Казахстана включает около 178 видов млекопитающих, 489 видов птиц и 117 видов рыбы. В Казахстане встречается примерно 6 000 видов сосудистых растений<sup>17</sup>. Такой высокий уровень биологического разнообразия связан с сочетанием фауны и флоры разного биогеографического происхождения. В число разнообразных и находящихся под угрозой видов крупных млекопитающих входят сайгаки, дикие овцы и козы, а также хищники, в том числе волки и снежные леопарды. Популяции находящихся под угрозой видов (например, сайгаков, каспийских моржей, каспийских осетров и перелетных птиц) ежегодно мигрируют, что повышает их уязвимость по отношению к рискам, связанным с антропогенными и климатическими факторами, такими как предлагаемые работы по реализации проекта. Однако наблюдения на месте и отчеты местного консультанта показывают, что в области предлагаемой площадки для проекта нет ни сайгаков (которые живут в степях, отстоящих на сотни километров), ни хищных или перелетных птиц.

<sup>17</sup> Оценка биологического разнообразия Казахстана, отчет по биологическому разнообразию и рациональному лесопользованию IQC (BIOFOR), НОМЕР КОНТРАКТА USAID: LAG-I-00-99-00014-00, ОТПРАВЛЕН: МИССИЯ USAID В ЦЕНТРАЛЬНО-АЗИАТСКИХ РЕСПУБЛИКАХ, АЛМАТЫ, КАЗАХСТАН, КЕМ ОТПРАВЛЕН: CHEMONICS INTERNATIONAL INC. WASHINGTON, округ Колумбия (июнь 2001 г.).

### ФЛОРА

Согласно исследованию биологического разнообразия USAID<sup>7</sup>, в Казахстане встречается более 6000 видов сосудистых растений, а также 5000 видов грибов, 485 видов лишайников, 2000 видов водорослей и 500 видов мхов. Среди сосудистых растений 14% являются эндемическими для Казахстана.

В степных экосистемах имеется более 20 крупных растительных формаций. Однако большая часть степей вспахивается или используется под пастбища. При этом полевые наблюдения показывают, что степи находятся в нескольких километрах от предлагаемой площадки для проекта.

### БАЗОВАЯ ИНФОРМАЦИЯ ПО МЕСТНОЙ ЭКОЛОГИИ

Информация по основным экологическим рецепторам и эксплуатации экосистемы в рамках проекта и зоны влияния была предоставлена лишь в ограниченном объеме.

Наблюдения показывают, что предлагаемая площадка проекта находится на пахотных землях. Лес Буландынского природного заповедника находится рядом с бройлерной станцией 7, но пересечения нет. Лес более фрагментирован, чем заповедник, и уже отделен от речной оросительной запруды дорогой. Дополнительной информации по статусу реки нет.

Сообщается, что в районе присутствует рыба, в том числе карп, окунь, европейская ряпушка, толстолобик и щука.

## ОЦЕНКА ПОТЕНЦИАЛЬНОГО ЗНАЧИТЕЛЬНОГО ВОЗДЕЙСТВИЯ НА СОЦИАЛЬНО-ЭКОНОМИЧЕСКУЮ СРЕДУ И ЗДОРОВЬЕ НАСЕЛЕНИЯ

### 5.1 ВВЕДЕНИЕ

В этом разделе приводится оценка потенциального положительного и отрицательного воздействия проекта на социально-экономическую среду и здоровье населения.

Данная оценка основана на профессиональных суждениях, конкретных оценках и информации, полученной при изучении недавних записей по занятости заинтересованных сторон. Также описаны меры по контролю и смягчению, призванные обеспечить минимизацию и контроль отрицательного воздействия на область исследования и максимальное увеличение положительного эффекта.

### 5.2 МЕТОДОЛОГИЯ ОЦЕНКИ ВОЗДЕЙСТВИЯ

## МЕТОДОЛОГИЯ

Разработанная и принятая для оценки методология предоставляет средство для оценки значимости воздействий. Определенные потенциальные воздействия предлагаемого Проекта включают положительное и отрицательное воздействие высокой или низкой значимости. Значимость воздействия определяется на основе следующих критериев.

-> **Величина воздействия** - уровень или интенсивность изменений, вызываемых работами по проекту, по сравнению с исходным состоянием. Воздействие большой величины означает крупные изменения для большого количества биофизических ресурсов и/или людей.

-> **Область воздействия** - область, где происходят изменения.

-> **Длительность восстановления** - приблизительное время, требующееся для возврата к состоянию до возникновения воздействия после прекращения воздействия.

С точки зрения значимости воздействие может быть незначительным, небольшим, средним или сильным. Определения этих уровней значимости приведены в таблице 7-1 ниже.

**Таблица 5-1 Уровни значимости воздействия**

<b>УРОВЕНЬ</b>	<b>ВОЗДЕЙСТВИЕ НА БИОФИЗИЧЕСКИЕ РЕСУРСЫ</b>	<b>ВОЗДЕЙСТВИЕ НА СОЦИАЛЬНО-ЭКОНОМИЧЕСКУЮ СРЕДУ</b>
<b>Незначительное</b>	Практически никаких изменений окружающей среды, результаты воздействия исчезают через несколько дней.	Практически никаких изменений социально-экономических условий или коммерческой деятельности, результаты воздействия исчезают через несколько дней.
<b>Небольшое</b>	Изолированное изменение биофизических условий в ограниченной области (радиус 100 м или около того); восстановление занимает несколько месяцев; остаточные эффекты отсутствуют.	Изолированное изменение социально-экономических условий и/или коммерческой деятельности длительностью от нескольких дней до нескольких месяцев, без остаточных эффектов,
<b>Среднее</b>	Заметное изменение биофизической среды, длящееся от нескольких месяцев до нескольких лет до восстановления. Область значительного воздействия радиусом 0,5 км или большая область менее значительного воздействия.	Значительное изменение социально-экономических условий и/или коммерческой деятельности до 10% от уровня Макинска.



УРОВЕНЬ	ВОЗДЕЙСТВИЕ НА БИОФИЗИЧЕСКИЕ РЕСУРСЫ	ВОЗДЕЙСТВИЕ НА СОЦИАЛЬНО-ЭКОНОМИЧЕСКУЮ СРЕДУ
Сильное	Заметное изменение биофизической среды на площади радиусом более 0,5 км или сильное изменение в меньшей области, без восстановления через несколько лет.	Значительное изменение социально-экономических условий и/или коммерческой деятельности, влияющее на более 50% населения Макинска или заметные изменения для лиц за пределами Макинска.

Обычно средние и сильные воздействия считаются значимыми.

### ОСТАТОЧНОЕ ВОЗДЕЙСТВИЕ ПОСЛЕ СМЯГЧЕНИЯ

Значимое отрицательное воздействие необходимо смягчать для уменьшения уровня значимости остаточных воздействий. Также необходимо определить меры по мониторингу для оценки эффективности мер по смягчению.

Потенциальное воздействие с предлагаемым смягчением переоценено для определения остаточного эффекта действий по Проекту. Эта оценка основана на той же матрице значимости воздействий (таблица 5-1), которая используется для оценки воздействий без смягчения. Остаточный эффект определяется как результат воздействия и реализуется посредством соответствующего анализа рисков на базе программы мониторинга, нацеленной на проверку эффективности мер по смягчению, нацеленных на потенциальное воздействие.

### 5.3 ВОЗДЕЙСТВИЕ НА НАСЕЛЕНИЕ

Проект предусматривает 805 сотрудников, хотя не ясно, относится ли эта цифра к этапу строительства, этапу работы или к обоим этапам. Хотя сообщается, что большая часть персонала будет набрана на месте за исключением 5 экспертов из Украины, России и Беларуси, которые были специально отобраны для этого проекта, из Оценки воздействия на окружающую среду неясно соотношение квалифицированных/неквалифицированных работников, мужчин и женщин.

Согласно базовым данным за 2014 г., население Макинска составляло 16924 человека, а население Буландынского района — 35 123 человека. Если предполагаемые 805 штатных позиций не будут заняты местными работниками, это может привести к миграции из других частей области и к общему увеличению численности населения города и района. Увеличение численности местного населения может привести к увеличению нагрузки на местные службы, в том числе на службы здравоохранения, жилой фонд, сточные воды и санитарные сооружения, а также может быть сопряжено с ростом проституции, преступности и социальных трений.

По нашему мнению, это может повлечь **среднее отрицательное** воздействие на результат работ по проекту до внедрения мер по смягчению. В связи с этим рекомендуется провести детальную оценку воздействия общего увеличения численности населения на местные службы с целью разработать план смягчения для предотвращения, минимизации и/или компенсации значительных остаточных воздействий. Более того, рекомендуется предложить в составе этой оценки индикатор риска роста преступности. Сбор дополнительной статистики по преступности поможет определить, обоснован ли этот предполагаемый риск.

Однако использование работников из Макинска окажет положительное воздействие, связанное с сохранением постоянно проживающего местного населения. Более того, увеличение дохода населения, связанное с работой на птицефермах и в секторе переработки мяса, а также стабильность дохода, скорее всего повысит уровень удержания местных молодых искателей работы, в результате чего сократится снижение численности местного населения и может повыситься уровень рождаемости.

#### **5.4 ВОЗДЕЙСТВИЕ НА СОЦИАЛЬНО-ЭКОНОМИЧЕСКУЮ СРЕДУ И РАЗВИТИЕ ПОТЕНЦИАЛА**

Для этой дополнительной оценки воздействий не было предоставлено никакой базовой информации по социально-экономической среде и развитию потенциала для области влияния проекта.

## ВОЗДЕЙСТВИЕ СТРОИТЕЛЬНОГО ГОРОДКА НА СОЦИАЛЬНУЮ СРЕДУ

Планируемая численность персонала, задействованного в строительстве Проекта, в настоящее время определяется. Поскольку в настоящее время неизвестна численность строительной бригады и то, будет ли персонал набран в этой местности или из другой части Казахстана, а также нет данных по службам строительного городка (если они будут, например, жилье, кухни, столовые и т.д.), в настоящее время нельзя определить воздействие строительного городка на социальную среду.

Воздействие таких городков в основном зависит от объема взаимодействия между местным населением и работниками и уровня расходов работников на местные товары и услуги. Если эти факторы будут присутствовать, это повлияет на население Макинска.

Относительно неограниченный доступ к Макинску может привести к социальному конфликту в связи с "конкуренцией" за доступ к магазинам, товарам и услугам. Поскольку скорее всего в строительном городке будут в основном работать мужчины, существует вероятность изменения гендерного баланса поселения, что может вызвать местные конфликты, которые могут привести к росту преступности и ослаблению социальных норм, лежащих в основе социального контроля. Предполагается, что строительный персонал и работники птицефабрики будут набираться из Казахстана, и поэтому значительного изменения этнического баланса не ожидается. Эти воздействия могут быть значительными и отрицательными.

Побочным эффектом может оказаться рост нагрузки на местную полицию, особенно с учетом роста местного населения. Увеличение численности населения может повлиять на требования к полицейскому персоналу и на способность сотрудников полиции справляться с возросшей нагрузкой по охране правопорядка. Рост населения может привести к увеличению числа дорожных происшествий и нарушений социального порядка.

Чувствительность местного населения к строительному городку считается средней, величина соответствующих изменений до мер по смягчению также вероятно будет средней. В связи с этим, до внедрения мер по смягчению ожидается непосредственное, вероятно временное **среднее отрицательное** воздействие на местное сообщество с долгосрочным эффектом. Однако существуют общие меры по смягчению, которые можно легко и эффективно реализовать чтобы снизить уровень воздействия до **небольшого-среднего**.

### 5.5 ВОЗДЕЙСТВИЕ НА ОБУЧЕНИЕ И ПРОФЕССИОНАЛЬНОЕ РАЗВИТИЕ

В долгосрочной перспективе ожидается, что работа по проекту приведет к расширению образовательных и обучающих учреждений и служб на местном уровне. В настоящее время неизвестен точный процент занятых мест в дошкольных и школьных учреждениях Макинска, однако охват населения составляет 100%, а в ясли есть очереди. В связи с этим, а также с уменьшением числа средних школ в районе в период с 2012 по 2014 год на две, существует вероятность того, что емкости имеющихся образовательных учреждений на местном уровне будет недостаточно, чтобы учесть потенциальное увеличение численности населения в результате миграции персонала и семейной миграции. С учетом этого любое увеличение численности местного населения (высокая чувствительность) может оказать **среднее отрицательное воздействие** до внедрения мер по смягчению.

Более того, сотрудники смогут воспользоваться программами обучения, которые будут учреждены для предлагаемого Проекта, чтобы дать местному персоналу возможность работать на разных участках птицефабрики и отделения переработки птицы. В результате этого обучения возникнет критическая масса техников и операторов установок, электриков и других специалистов, которые окажут положительное воздействие на Макинск и местное население в целом в течение проекта и после

его окончания. Работники относятся к средней категории чувствительности, и в этой области ожидаются изменения средней величины. Это воздействие будет непосредственным, временным и долгосрочным на протяжении всего срока работы фабрики, однако будет полезным и будет иметь **среднюю** значимость.

## 5.6 ФИЗИЧЕСКАЯ, СОЦИАЛЬНАЯ И ОБЩЕСТВЕННАЯ ИНФРАСТРУКТУРА И СЛУЖБЫ

Вероятно, возрастет потребность в общественных службах в исследуемой зоне, и в меньшей степени в области. Вероятно, что совокупные требования проектов в области создадут нагрузку на общественные службы.

Кроме того, работа новой птицефабрики может привести к увеличению видов досуга (учреждения досуга, места отдыха, спортивные сооружения) по мере переезда в район работников (и их семей).

Общественная инфраструктура и общественные службы имеют среднюю чувствительность, ожидается средний уровень изменений. Это воздействие будет непосредственным, постоянным и долгосрочным на протяжении всего срока работы фабрики, однако будет полезным и будет иметь **среднюю** значимость.

## 5.7 ВОЗДЕЙСТВИЕ НА ЗЕМЛЕПОЛЬЗОВАНИЕ, ЗЕМЛЕВЛАДЕНИЕ И ПЛАНИРОВАНИЕ

Проект влияет на землепользование, в том числе связан с экономическим перемещением.

### ПРИБРЕТЕНИЕ ЗЕМЛИ

Земля для проекта уже приобретена УКПФ, и на момент приобретения полностью находилась в собственности государства. Для проекта будет занята площадь в 301 гектар. Из них 76 гектаров потребуется непосредственно для птицефабрики и ее технических элементов, а еще 225 гектаров потребуется для сопутствующей инфраструктуры, в том числе для систем электроснабжения, водоснабжения и канализации.

Система обработки сточных вод будет располагаться на участке земли, ранее выделенном для новой свалки города Макинск. Для свалки был выделен другой участок земли в соответствующей зоне развития, чтобы обеспечить возможность строительства станции обработки сточных вод в предлагаемом месте. Данная станция обработки сточных вод будет использоваться как птицефабрикой, так и городом.

Предполагается, что УКПФ приобрела элеватор на месте для кормозавода, и проведет простую реконструкцию инфраструктуры, не занимая дополнительные земельные участки. Это должно быть подтверждено в рамках Плана приобретения земли и восстановления режимов получения средств к существованию в связи с проектом.

Когда компания обратилась к Макинску по поводу строительства в городских границах, за выделение земли отвечали областной и районный советы. Советы предложили землю, которая, по их мнению, была непригодна для сельского хозяйства и в качестве пастбищ в связи с плохим качеством почвы и неглубоко залегающими скальными породами.

Хотя по закону Казахстана запрещается безвозмездная передача земли, земля была предоставлена компании в бесплатную аренду на 10 лет с возможностью выкупа 76 гектар под птицефабрикой после ее ввода в эксплуатацию. Остальные 225 гектар останутся в собственности государства. Районный совет также выделил Компании пустой квартал на 60 квартир для использования персоналом проекта после капитального ремонта. Предполагается, что Компания оплатит капитальный ремонт в обмен на землю, предоставленную государством.

## САНИТАРНО-ЗАЩИТНАЯ ЗОНА

Помимо земли для размещения Проекта и сопутствующей инфраструктуры для Проекта требуется санитарно-защитная зона, устанавливаемая в соответствии с указом Министра Национальной Экономики Республики Казахстан №237 от 20 марта 2015 г., зарегистрированного в министерстве юстиции Республики Казахстан 22 мая 2015 за №11124.

В соответствии с вышеуказанными санитарными нормами устанавливаются следующие размер санитарно-защитных зон для разных участков птицефабрики:

- > Площадка для выращивания бройлеров ВР1-ВР8: СЗЗ 1000 м, класс опасности - 1;
- > Площадка отделения переработки птицы: СЗЗ 1000 м, класс опасности - 1;
- > Площадка компостирования: СЗЗ 300 м, класс опасности - 3;
- > Станция хранения газа: СЗЗ 300 м, класс опасности - 3;
- > Станция биологической очистки: СЗЗ 200 м;
- > Административное и служебное здание бройлерного отделения (чистая зона): СЗЗ 100 м, класс опасности - 4;
- > Кормозавод: СЗЗ 100 м;
- > Площадка для инкубатора: СЗЗ размером 50 м, класс опасности - 5.

Компания приняла программу вовлечения заинтересованных сторон в Проект в соответствии с требованиями к проведению общественных слушаний согласно национальным законам о планировании. Информация об этом размещалась на местном и национальном уровне. На общественном собрании, которое проводилось 4 декабря 2015 г., было задано шесть вопросов, на которые были даны ответы. Эти вопросы в основном относились к размеру СЗЗ, ближайших жилых домов от площадки проекта, качеству сточных вод, сливу дождевой воды и отходам производства. Отмечено, что ответ на вопрос по СЗЗ и ближайшим жилым домам был неверным, т.к. СЗЗ для инкубатора составляет 50 м, а жилые дома находятся на расстоянии 125 м. Эти дома находятся ближе тех, которые находятся на расстоянии 1250 м от основных сооружений фабрики с СЗЗ 1000 м.

## ФИЗИЧЕСКОЕ И ЭКОНОМИЧЕСКОЕ ПЕРЕМЕЩЕНИЕ

В предлагаемых СЗЗ для площадок отсутствуют постройки, никакого переселения в связи с Проектом не потребуется.

На площадке Проекта будет установлен забор для повышения биологической безопасности птицефабрики.

В связи с потребностями проектов в земле с Проектом связано экономическое перемещение, в основном за счет использования сельскохозяйственных земель. Каждой из компаний, у которых были изъяты земли для реализации проекта, были выданы большие участки земли в качестве компенсации.

Из 301 гектар земли, выделенных для проекта, за исключением земли, выделенной для использования в качестве свалки (под контролем государства), на два участка земли были заключены договоры долгосрочной аренды.



На время составления данного отчета отсутствует информация по неофициальному использованию земли, выделенной под Проект, или по воздействию на землепользование в санитаро-защитной зоне.

В настоящее время не существует никакого централизованного процесса управления компенсациями или опубликованного Механизма компенсации для заинтересованных сторон.

Для деятельности УКПФ по приобретению земли не разработана программа переселения и/или восстановления уровня жизни.

## **5.8 ВОЗДЕЙСТВИЕ НА ЭКОНОМИЧЕСКУЮ ДЕЯТЕЛЬНОСТЬ И РЕЖИМЫ ПОЛУЧЕНИЯ СРЕДСТВ К СУЩЕСТВОВАНИЮ В СЕЛЬСКОЙ МЕСТНОСТИ**

В результате Проекта не ожидается значительных изменений характеристик семей домохозяйств в исследуемом районе и области. В целом в Оценке экологического и социального воздействия безопасности сообщается, что проект создаст 805 рабочих мест для местных жителей, что окажет положительное экономическое воздействие на окрестные поселения, район и страну в целом.

Проверка доступных ограниченных базовых данных по экономической деятельности в районе показала, что земледелие и животноводство останутся основными видами экономическими деятельности в поселениях

в области влияния проекта. Данные показывают увеличение производства птицы в период с 2012 по 2013 г. с сохранением достигнутого уровня в 2014 г.

Точное количество домохозяйств в окружающих поселениях и мелких фермеров в районе на данном этапе неизвестно в связи с отсутствием данных. Более того, неизвестно, занимаются ли в окружающей местности земледелием и животноводством для пропитания или также для экономических целей и получения доходов для поддержки местных поселений и домохозяйств. В связи с этим отсутствует возможность точной оценки экономического воздействия предлагаемых работ по проекту в течение всего цикла разработки.

По нашему мнению, отсутствие данных для оценки воздействия на экономическую деятельность (режимы получения средств к существованию на базе *заработной платы и на базе предпринимательства*) окружающих поселений и возможно мелких фермеров района представляет собой **средний** риск для стабильной реализации проекта до внедрения мер по смягчению.

В связи с этим рекомендуется провести подробную перепись поселений в зонах влияния проекта до начала строительных работ;

i. Любая другая экономическая деятельность в зоне влияния проекта

ii. Количество домохозяйств, на которые могут повлиять предлагаемые работы по строительству

iii. Детальная оценка воздействия на домохозяйства, на которые возможно воздействие, и разработка плана смягчения (например, альтернативного плана восстановления режимов получения средств к существованию) для предотвращения, минимизации и/или компенсации любых остаточных воздействий после завершения работ по проекту. Трудоспособные лица в связанных домохозяйствах и поселениях могут получить преимущества повышения квалификации и трудоустройства, с субподрядчиками по проекту заключены договоры, предусматривающие временное или долгосрочное трудоустройство местных работников и малое кредитование новых создаваемых предприятий.

## 5.9 ВОЗДЕЙСТВИЕ НА КУЛЬТУРНОЕ НАСЛЕДИЕ

В разделе 2.5 первой выпущенной Оценки воздействия на окружающую среду и безопасность указывается, что закон требует обеспечить защиту культурного наследия на территории строительства, и что работы по проекту должны проводиться вдали от защищенных и/или чувствительных культурных областей.

Однако неизвестно, какая была проверена базовая информация для определения отсутствия чувствительных или защищенных культурных объектов на предлагаемой площадке строительства проекта. По нашему мнению, потенциальное воздействие на ранее неизвестные объекты наследия, особенно на археологические находки, которые могут быть сделаны при строительстве, может быть высоким.

В рамках системы ESMS Клиента рекомендуется, чтобы клиент разработан положения по контролю случайных находок<sup>18</sup> в виде *Процедуры случайных находок*<sup>19</sup>, которая будет применяться в случае последующего обнаружения объектов культурного наследия. Клиент не будет перемещать случайные находки до их оценки компетентным специалистом и принятия мер в соответствии с Требованиями к эффективности ЕБРР и применимым местным законодательством

18 Материальные объекты культурного наследия, неожиданно обнаруженные во время строительства или работы

19 Процедура действий при случайных находках — это специально разработанная для проекта процедура, описывающая действия, которые следует предпринять при обнаружении ранее неизвестных объектов культурного наследия

## 5.10 ВОЗДЕЙСТВИЕ НА ВИЗУАЛЬНЫЙ ЛАНДШАФТ

Проект окажет воздействие на визуальный ландшафт на этапах строительства и эксплуатации, воздействие описывается и оценивается в разделе 7.5 основного отчета по Оценке экологического и социального воздействия безопасности.

## 5.11 ВОЗДЕЙСТВИЕ НА ЭКСПЛУАТАЦИЮ ЭКОСИСТЕМЫ

Деятельность человека каждый день приводит к нарушению, повреждению или изменению экосистемы, в том числе при использовании пестицидов и удобрений, вывозе животных отходов, загрязнении почвы, воды и воздуха, появлении чужеродных видов, истощении рыбных ресурсов, уничтожении болот, эрозии почвы, уничтожении лесов и расширении городов.

Получена только ограниченная базовая информация по основным экологическим рецепторам, а именно чувствительным популяциям, инвазивным видам, защищенным видам, перелетным птицам и существованию экосистем в предлагаемой области проекта, однако даже на предварительном этапе отсутствует возможность оценки потенциального воздействия действий по развитию проекта на таких основных рецепторов.

Эксплуатация экосистемы подразумевает извлечение людьми пользы из экосистемы, в том числе в таких областях как (1) *ресурсы*, например продукты питания и вода; (2) *регулирование*, например ограничение наводнений, засухи, ухудшения земельных ресурсов и заболеваний; (3) *вспомогательные ресурсы*, например формирование почвы и пищевые циклы; и (4) *культурные аспекты*, например отдых, духовные, религиозные и другие нематериальные выгоды<sup>2</sup>.

Биологическое разнообразие важно для всех видов эксплуатации экосистемы, но *ресурсы*, например, чистая вода, дикие животные и древесина, являются наиболее важным элементом для эффективной оценки воздействия.

По нашему мнению, отсутствие базовых данных для оценки потенциального воздействия на экосистему имеет **среднее отрицательное** значение для проекта до внедрения мер по смягчению.

В связи с этим очень важно провести исследование/изучение базовых характеристик для оценки существования видов эксплуатации экосистемы в предлагаемой области влияния проекта для предотвращения, минимизации или компенсации остаточного воздействия деятельности по проекту.

Если результат исследования экосистемы покажет, что эксплуатация системы может принести важные преимущества в области предлагаемого проекта, близлежащие поселения следует непосредственно вовлечь в процесс установки приоритетов и/или защиты важности эксплуатации экосистеме в данном районе.

## 5.12 ВОЗДЕЙСТВИЕ НА ЗАНЯТОСТЬ НАСЕЛЕНИЯ, УСЛОВИЯ ТРУДА И РАБОТЫ

В Оценке экологического и социального воздействия безопасности сообщается, что проект предусматривает трудоустройство около 682 человек. Однако отсутствует дополнительная информация по следующим вопросам для оценки воздействия на условия труда и работы:

Какая доля этих трудовых ресурсов будет вовлечена в этап строительства, а какая в этап эксплуатации?

<sup>20</sup> Гарднер, Д., Р.Е. Галлисон, С. Ансти, М. Майер. 2014. *Передовые практики оценки воздействия с учетом биологического разнообразия и планирования управления*. Подготовлено для Рабочей группы по биологическому разнообразию для многосторонних финансовых учреждений.

-> Какой процент квалифицированной и неквалифицированной рабочей силы можно найти в окружающей местности и/или в соседних областях?

Сколько из них будет женщин, и какие дополнительные меры будут приняты для вовлечения местной молодежи и малообеспеченных семей?

-> Какие ожидаются отрицательные/положительные воздействия (если будут) с гендерной точки зрения? (например, изменения распределения ролей и обязанностей в условиях ограничений, связанных с дискриминацией по половому признаку?)

Также требуется дополнительная информация для оценки контроля следующих условий работы в системе ESMS клиента в соответствии с применимым местным трудовым законодательством и ТЭ ЕБРР 2:

- > Кадровая политика
- > Трудовые отношения
- > Детский и принудительный труд
- > Отсутствие дискриминации и предоставление равных возможностей
- > Трудовые организации
- > Заработная плата, премии, условия работы, в том числе для персонала, работающего на условиях полной и частичной занятости
- > Сокращение штатов
- > Механизмы выплаты компенсаций
- > Организация размещения работников в соответствии с Правилами ЕБРР/IFC<sup>21</sup>

По нашему мнению, потенциальное воздействие на занятость населения, условия труда и работы при рациональной реализации проекта может представлять собой **средний** риск для результатов проекта до принятия мер по смягчению. До начала строительных работ рекомендуется предоставить дополнительную информацию для оценки воздействия на указанных 802 работников, которые будут вовлечены в проект, и помочь разработать меры по смягчению чтобы избежать, минимизировать и/или компенсировать любое значительное остаточное воздействие.

### 5.13 ВОЗДЕЙСТВИЕ НА ОБЩЕСТВЕННОЕ ЗДОРОВЬЕ

Владельцы собственности рядом с площадкой проекта, на которую будет оказано прямое или косвенное влияние, скорее всего столкнутся с проблемами, в частности с пылью и шумом. Владельцы собственности, на которую будет оказано прямое воздействие, также могут столкнуться с визуальными нарушениями. Окрестные жители очень чувствительны, и изменения вероятно будут значительными с учетом сельского характера местности в районе проекта. В связи с этим возможно прямое, постоянное и долгосрочное воздействие проекта на внешний вид окрестностей, что **вероятно окажет среднее отрицательное воздействие** до внедрения мер по смягчению.

Воздействие, связанное с шумом, загрязнением воздуха (пыль и т.д.), отходами и выбросами сточных вод, а также воздействие увеличения движения транспорта в период строительства и эксплуатации, определено и оценено в соответствующих разделах основных разделов основного дополнительного информационного отчета по Оценке воздействия на окружающую среду.

<sup>21</sup> Размещение работников: Процессы и стандарты, сентябрь 2009 г., IFC и ЕБРР

## ИНФРАСТРУКТУРА ЗДРАВООХРАНЕНИЯ И ДОПУСТИМАЯ НАГРУЗКА

Ожидается некоторое увеличение потребности в общих услугах здравоохранения в связи с проектом. В целом в Казахстане есть необходимость улучшения инфраструктуры общественного здравоохранения, и с учетом различий между областями в сфере финансирования здравоохранения области могут конкурировать за поддержку. На это дополнительно повлияют работники, которые будут пользоваться услугами местного здравоохранения, находясь в области. Любое увеличение численности населения (постоянного или транзитного) может способствовать дополнительным государственным инвестициям в здравоохранение в исследуемой области, в частности за счет увеличения числа врачей общей практики и акушеров. Общедоступная информация о планах будущего развития была недоступна, и поэтому ее нельзя было использовать при оценке воздействия.

Местное население очень чувствительно к этим изменениям, но значимость изменений будет низкой, если в рамках проекта будут оказываться медицинские услуги. В связи с этим возможно косвенное, временное и долгосрочное воздействие проекта на услуги здравоохранения, что **вероятно окажет малое или среднее отрицательное воздействие** до внедрения мер по смягчению.

## УВЕЛИЧЕНИЕ ЧАСТОТЫ ЗАБОЛЕВАНИЙ ДЫХАТЕЛЬНЫХ ПУТЕЙ, ЗАБОЛЕВАНИЙ КРОВООБРАЩЕНИЯ И ИНФЕКЦИОННЫХ ЗАБОЛЕВАНИЙ

Основные причины смертности среди взрослого населения Казахстана – неинфекционные заболевания, в том числе сердечно-сосудистые заболевания (54%), рак (15%), другие заболевания, связанные с курением и употреблением алкоголя, и травмы.

Увеличение численности населения за счет внутренней миграции может привести к перенаселению домов в местных поселениях и упростить смешение и взаимодействие различных групп населения.

Строительство птицефабрики может вызвать увеличение концентрации пыли в воздухе (как общей, так и точечной) в окружающих районах в связи с характером выполняемых работ. Увеличение уровня пыли в связи со строительством может вызвать увеличение уровня респираторных заболеваний, особенно у обычного персонала и неофициальных рабочих на площадке. Однако ближайшие к источникам пыли при строительстве внешние рецепторы воздуха находятся в Баджусате. Ближайшая недвижимость в Баджусате располагается примерно в 125 м от предлагаемого здания инкубатора. Помимо строений в Баджусате все остальные располагаются более чем в 1,5 км от площадки. В связи с этим, область вокруг площадки имеет низкую чувствительность к пыли, выделяемой при строительстве, и в связи с этим риск значительного



воздействия пыли при строительстве низкий. Соответственно с этим, выделение пыли при строительстве **окажет ничтожное отрицательное воздействие** до мер по смягчению.

Воздействие выбросов в воздух во время строительства и работы птицефабрики оценено в основном Дополнительном информационном отчете (ДИО) к Оценке экологического и социального воздействия (ОЭСВ).

#### ИНФЕКЦИИ, ПЕРЕДАВАЕМЫЕ ПОЛОВЫМ ПУТЕМ

Потенциальный приток работников в сообщества может привести к увеличению числа случаев инфекций, передаваемых половым путем. Хотя риск, связанный непосредственно с проектом, незначительный, существует риск того, что открытие новой птицефабрики привлечет в город работников сексуальной индустрии, в результате чего увеличится число случаев заболеваний, передаваемых половым путем, например ВИЧ. Чувствительность к воздействию заболеваний, передаваемых половым путем, оценивается как средняя (в связи со значительным числом работников из окрестностей и области), однако величина изменений до мер по смягчению будет низкой, и будет постоянное **малое отрицательное** воздействие до принятия мер по смягчению.

#### СОЦИАЛЬНЫЕ ФАКТОРЫ, ОПРЕДЕЛЯЮЩИЕ УРОВЕНЬ ЗДОРОВЬЯ

Как говорилось в предыдущих разделах, проект вызовет увеличение миграционных потоков в район, в связи с чем вырастет спрос на недвижимость в окрестностях. Прямое воздействие проекта будет заключаться в увеличении уровней трудоустройства в этом районе. С учетом потенциального миграционного притока ожидается увеличение смещения социальных и этнических групп. С такими изменениями социального и этнического состава существует вероятность проникновения заболеваний в местные поселения.

#### РИСК СЛУЧАЕВ ЗЛОУПОТРЕБЛЕНИЯ АЛКОГОЛЕМ И НАРКОТИЧЕСКИМИ ВЕЩЕСТВАМИ

В 2014 г. количество случаев употребления алкоголя и наркотиков в Буландынском районе было относительно высоким и составило примерно 1000 на 100 000 человек населения. Существует риск, связанный с повышением уровня трудоустройства и доходов местного населения, и вероятность увеличения случаев алкоголизма.

Местное сообщество чувствительно к воздействию проекта на алкоголизм в этой местности, величина изменений будет считаться средней. Таким образом, ожидается прямое, постоянное и долгосрочное **отрицательное воздействие средней или высокой значимости** до внедрения мер по смягчению.

#### ВОЗДЕЙСТВИЕ НА КАЧЕСТВО ВОДЫ И ВОДНОСНАБЖЕНИЕ / ГРУНТОВЫЕ ВОДЫ И САНИТАРНЫЕ УСЛОВИЯ

Воздействие проекта на качество воды, водоснабжение и санитарные условия указано в Оценке экологического и социального воздействия и безопасности.

#### ВОЗДЕЙСТВИЕ НА РАБОТУ ЭКСТРЕННЫХ СЛУЖБ

Ожидается прямое ограниченное воздействие проекта на работу экстренных служб в исследуемом районе и области. Увеличение численности населения неизбежно приведет к увеличению количества автомобилей на дорогах, и именно это создаст основную нагрузку на экстренные службы.

Предполагается, что на новой птицефабрике будут собственные ресурсы экстренного реагирования и стандартная рабочая процедура по предотвращению пожаров, что снизит нагрузку на общественные экстренные службы.

Местное сообщество чувствительно к воздействию проекта на экстренные службы, величина изменений будет считаться средней. Таким образом, ожидается прямое, постоянное и долгосрочное **отрицательное воздействие низкой или средней значимости** до внедрения мер по смягчению.

## ВОЗДЕЙСТВИЕ ОПАСНЫХ МАТЕРИАЛОВ

Воздействие опасных материалов на рабочем месте может включать воздействие нефтепродуктов/топлива, реагентов, используемых в производстве. В рамках интегрированной системы управления требуются процедуры операционного контроля при работе с опасными материалами.

Потенциал воздействия опасных материалов на население будет крайне ограничен. Вероятные риски могут быть связаны с транспортировкой материалов и разливом, который может произойти при транспортировке. Другие случаи воздействия опасных веществ возможны в связи с аномальными или чрезвычайными ситуациями, например, с разливом и выбросами в поверхностные воды. Следует отметить, что большинство нефтепродуктов и химических веществ, которые будут использовать на Проекте, относятся к низкой категории опасности. Однако необходимо внедрить эффективные процедуры контроля и планы действий в чрезвычайных ситуациях.

Таким образом, до принятия мер по смягчению ожидается среднее воздействие проекта, связанное с опасными материалами, величина изменений также будет средней. Таким образом, ожидается прямое, постоянное и долгосрочное **отрицательное воздействие низкой значимости** до внедрения мер по смягчению.

### 5.14 ОХРАНА ЗДОРОВЬЯ И БЕЗОПАСНОСТЬ НА ПРОИЗВОДСТВЕ

Существует вероятность того, что работники и подрядчики, выполняющие работы по проекту, могут подвергаться дополнительному риску на рабочем месте с точки зрения личной безопасности.

Для проекта следует разработать процедуры управления и процедуры смягчения рисков для здоровья работников для защиты работников и подрядчиков. Безопасные системы работы будут внедрены для эксплуатации и обслуживания. Для этапа эксплуатации разрабатывается система охраны здоровья и безопасности на производстве, соответствующая международному стандарту OHSAS 18001, а также система контроля воздействия на окружающую среду, соответствующая международному стандарту охраны окружающей среды ISO 14001. Более того, компания будет внедрять постоянную программу мониторинга здоровья на рабочем месте, регулярного мониторинга качества воды и воздуха для выявления и немедленного реагирования на возможные отрицательные эффекты работ.

Внедренные системы управления обеспечат эффективность подхода к управлению безопасностью работников, подрядчиков, посетителей и населения в связи с проектом. Система управления соответствует международному стандарту OHSAS 18001 и разработана в соответствии с Требованием к эффективности ЕБРР 2 – Условия труда и работы. Цель системы управления — обеспечить защиту работников и подрядчиков и обеспечить безопасность и охрану здоровья на рабочих местах и охрану здоровья работников. Система управления будет включать политику, детально очерчивающую обязательства компании по защите работников и созданию безопасных условий для работы. Была разработана серия целей и КПЭ для мониторинга эффективности в области здоровья и безопасности. Эти цели и КПЭ будут внедряться посредством процедур и средств контроля, разработанных для обеспечения наилучших возможных условий работы в соответствии с общепризнанными международными передовыми практиками.

Чувствительность работников и подрядчиков к повышенным рискам, связанным с охраной здоровья и безопасностью, оценивается как средняя, величина изменений после внедрения мер по смягчению оценивается как низкая. В связи с этим вероятно прямое долгосрочное воздействие на персонал и подрядчиков, включая работников из окрестной местности. Это будет **среднее отрицательное воздействие** до внедрения мер по смягчению.

## 5.15 ВОЗДЕЙСТВИЕ НА СОЦИАЛЬНО НЕЗАЩИЩЕННЫЕ ГРУППЫ

В Буландынском районе насчитывается 1297 инвалидов трудоспособного возраста, из которых 337 относятся к категории работоспособных, и 217 из этих лиц трудоустроены.<sup>22</sup> Данные по городу Макинск отсутствуют.

Национальная программа "Дорожная карта трудоустройства 2020" способствует трудоустройству, обеспечивая финансирование и одобрение развития проектов в области инфраструктуры, строительства жилья и коммунальных услуг, а также поддержку трудоустройства посредством обучения и переселения.

<sup>22</sup> Паспорт социально-экономического развития Буландынского района.

Социально незащищенные группы имеют высокую чувствительность, величина изменений с точки зрения воздействия на социально незащищенные группы низкая. В связи с этим возможно косвенное, временное и долгосрочное воздействие проекта в течение срока работы, что **вероятно окажет малое или среднее отрицательное воздействие** до внедрения мер по смягчению.

## 6 МЕРЫ ПО СМЯГЧЕНИЮ И УЛУЧШЕНИЮ

В таблице 6-1 приведена сводная информация по предлагаемым мерам смягчения и улучшения, которые должны быть внедрены УКПФ для предотвращения или смягчения потенциального воздействия предлагаемого проекта строительства птицефабрики.

**Таблица 6-1 Сводная информация по оценке воздействий и мерам смягчения**

ПОТЕНЦИАЛЬНОЕ ВОЗДЕЙСТВИЕ <sup>23</sup>	ЭТАП	СМЯГЧЕНИЕ/ УПРАВЛЕНИЕ ПРЕДЛАГАЕМЫЕ	ПОЛОЖИТЕЛЬНОЕ ИЛИ ОТРИЦАТЕЛЬНОЕ	ВОЗДЕЙСТВИЕ	МЕРЫ ПО СМЯГЧЕНИЮ	ОСТАТОЧНОЕ ВОЗДЕЙСТВИЕ
<b>Трудоустройство</b>						
Ожидаемая численность персонала птицефабрики во время работы – 805 человек	Эксплуатация	Да	Положительное	Среднее	Обучение на рабочем месте  Существующие кадровые специалисты активно стремятся повысить уровень удержания местной рабочей силы.	От небольшого до среднего

					<p>Реализация кампании раннего рекрутинга кадров должна включать как минимум следующее:</p> <p>Поддержка справедливого обращения, отсутствия дискриминации и равных возможностей для работников.</p> <p>Создание, поддержка и улучшение отношений между работниками и руководством.</p> <p>Поддержка соблюдения национальным законам о труде и трудоустройстве.</p> <p>Защита работников, включая социально незащищенные категории работников, в том числе детей, мигрантов, работников, нанятых третьими сторонами, работников цепочки поставок клиента и работников из местных поселений.</p> <p>Поддержка безопасных и здоровых условий работы, охрана здоровья работников.</p> <p>Борьба с принудительным трудом.</p> <p>Подготовка детальных должностных инструкций и требований для каждой предлагаемой должности.</p> <p>Заблаговременное взаимодействие с профсоюзами и профессиональными ассоциациями по вопросам требований.</p>	
--	--	--	--	--	--	--

<sup>23</sup> Воздействие, связанное с повышенным уровнем пыли, шумом, визуальными помехами и увеличением транспорта, описано в основном ДИО к ОЭСВ.

**Экономика**

Прямое трудоустройство	Строительство и эксплуатация	Нет	Положительное	Сильное	Не требуются меры по смягчению / предлагаются меры по максимальному увеличению преимуществ.	Не применимо
Косвенное трудоустройство	Строительство и эксплуатация	Нет	Положительное	Среднее - значительное	- Не требуются меры по смягчению / предлагаются меры по максимальному увеличению преимуществ.	Не применимо

Инициативы по поддержке местных сельскохозяйственных предприятий

Прямые возможности для местного бизнеса	Строительство и эксплуатация	Нет	Положительное	Среднее - значительное	- Взаимодействие с местными сообществами. Создание социальной программы для реализации	Не применимо
Возможности для бизнеса, косвенно связанные с проектом	Строительство и эксплуатация	Нет	Положительное	Среднее - значительное	- Инициативы по корпоративной социальной ответственности (КСО) в Буландынском районе и поддержка стабильного социально-экономического развития области. Все перечисленные ниже меры базируются на условии их экономической целесообразности, конкурентных цен и общей стоимости контракта. Вести диалог и постоянно обмениваться информацией с государственными органами по планам и ходу реализации проекта, максимально точно определяя потребности проекта и сроки строительных работ. Поддерживать тесный контакт с Ассоциациями работодателей и организациями гражданского общества, информируя их о будущих возможностях и обсуждая решения и альтернативы потенциальных вызовов для местных компаний для создания новых деловых возможностей. Организация дней открытых дверей для информирования, определения и привлечения потенциальных поставщиков товаров и услуг и персонала и участие в этих днях. Мониторинг показателей, связанных с объемом и типом участия организаций и местных предприятий, включение этих данных в годовой отчет. Заключение договоров на услуги и поставки на участок при отсутствии финансовых препятствий для проекта. Приоритет приобретению местных товаров и услуг для деятельности птицефабрики. Программы расширения возможностей поставщиков - регулярное взаимодействие с местными сообществами для определения	Не применимо

					возможности замены местными поставщиками / производителями других поставщиков. Включение в договоры с поставщиками услуг питания требований отдавать приоритет поставщикам местных / традиционных блюд.	
Воздействие на местные экономические потоки, приводящее к росту цен на землю, продукты питания и т.д.	Эксплуатация	Нет	Отрицательное	От небольшого до среднего	Не требуются меры по смягчению / предлагаются меры по максимальному увеличению преимуществ.	Не применимо
Воздействие на местные экономические потоки, приводящее к росту цен на землю	Эксплуатация	Нет	Отрицательное	От небольшого до среднего	Не требуются меры по смягчению / предлагаются меры по максимальному увеличению преимуществ.	Не применимо
Воздействие на основные аспекты предоставления услуг на местном и возможно областном уровне, развитие окружающей местности (транспорт, инфраструктура утилизации отходов, коммунальные службы)	Строительство и эксплуатация				<p>Реализация местных и национальных планов и программ. Реализация местных общественных программ, особенно связанных с доступом к питьевой воде. Разработка и реализация плана управления водными ресурсами с регулярными проверками и обновлениями. Разработка и реализация плана управления утилизацией отходов с регулярными проверками и обновление, особое внимание будет уделяться коммерческой целесообразности перевозки отходов на существующие и будущие станции утилизации. Как можно скорее наладить сотрудничество с местными органами власти, чтобы уточнить требования проекта к переработке и утилизации определенных видов отходов и определить решения, приемлемые для властей.</p> <p>Поддержка развития новых и инновационных местных предприятий по утилизации / использованию отходов.</p> <p>Рассмотрение возможности транспортировки перерабатываемых отходов через границу</p>	
<b>Землепользование</b>						
Экономическое	Строительство	Да	Отрицательное	Среднее	Разработка и внедрение инфраструктуры приобретения земли и	Небольшое

перемещение	и эксплуатация				восстановления средств к существованию, а впоследствии детального плана в соответствии с требованиями ЕБРР, ориентированного на формальные и неформальные средства к существованию, на которые Проект может оказать отрицательное воздействие. Разработка должна включать определение уязвимых групп и определение мер обеспечения их защиты от отрицательного воздействия или несправедливости в распределении выгод и возможностей развития. Внедрение формального механизма компенсаций в рамках более широкого плана взаимодействия с заинтересованными сторонами.	
-------------	----------------	--	--	--	--	--

Социальное

Демографические изменения, связанные с появлением 805 работников	Эксплуатация	Да	Отрицательное	Среднее - значительное	Внедрение плана взаимодействия с заинтересованными сторонами (ПВЗС), его регулярная оценка и проверка на ключевых этапах реализации проекта (этот документ должен постоянно обновляться в ходе реализации проекта для упрощения взаимодействия с общественностью в течение проекта).	От небольшого до среднего
Воздействие миграции работников, связанное с взаимодействием работников и местного населения	Строительство и эксплуатация	Да	Отрицательное	Среднее	Внедрение механизма компенсаций, включая оценку и при необходимости улучшения механизма компенсаций для операционного этапа. Проведение раз в два года проверки отчетов о требованиях компенсации и решениях (число полученных требований и процент успешно разрешенных проблем, указанный в годовом отчете). Определение повторяющихся тенденций. Мониторинг демографических изменений в местных поселениях. Разработка социальных индикаторов в рамках плана мониторинга; это позволит заблаговременно выявлять демографические изменения и социальные проблемы. Регулярные собрания фокус-групп с местными женщинами, определение незащищенных групп населения (возвращающиеся мигранты и их семьи). Поддержка незащищенных групп и неквалифицированных работников через местные группы поддержки, их защита от рисков социальной изоляции В договоры с подрядчиками следует включить меры по предотвращению рисков социального конфликта. Бесплатные или субсидируемые консультации по борьбе с алкоголизмом для местных работников и их семей могут упростить предотвращение социальных проблем, связанных со злоупотреблением алкоголем и запрещенными препаратами, и сохранить персонал (в координации с	От небольшого до среднего



					программами охраны здоровья и специализированными организациями). Поддержка разработки и внедрения плана развития сообщества, (потенциально) ориентированного на следующие области: -> Кампании по информированию по вопросам здравоохранения помогут рассказать работникам и их семьям о рисках, связанных с курением и злоупотреблением алкоголем и наркотическими веществами (особенно с курением в жилых зонах); -> Поддержка гражданских групп, помогающим социально незащищенным группам в двух поселениях и; -> Предоставление оборудования местным школам для повышения технических навыков молодежи и базовых образовательных материалов.	
Повышение стандартов жизни	Строительство и эксплуатация	Нет	Положительное	Сильное	Не требуются меры по смягчению / предлагаются меры по максимальному увеличению преимуществ.	Не применимо
Образовательные ресурсы	Эксплуатация	Нет	Положительное	Среднее	Необходимо подготовить оценку требований к обучению в рамках планируемой формальной системы управления.	Не применимо
Воздействие на повышение квалификации	Операция	Нет	Положительное	Среднее	Программа обучения должна быть разработана для проведения обучения. Будет назначен местный менеджер по кадрам, владеющий казахским и русским языками, для разработки и сопровождения начального обучения и повышения квалификации персонала. Активно поддерживать обучение на английском языке для потенциальных работников и для повышения коммуникационных навыков местных работников, например, предлагать курсы в нерабочие дни или в нерабочие часы, предоставлять доступ к курсам для лиц, не являющихся сотрудниками. Рассмотреть возможность расширения обучения английскому в местных школах для повышения возможностей трудоустройства местного населения. Взаимодействие с местными образовательными учреждениями. Создание возможностей для наставничества и профессиональных курсов. Регулярная оценка хода реализации программ обучения и эффективности учеников, местных и иностранных работников, для постоянной оптимизации внутренней программы обучения. Рассмотреть возможность сотрудничества с другими сельскохозяйственными компаниями для расширения возможностей работников в этой отрасли.	Не применимо

					Определение государственных программ, ориентированных на увеличение численности трудовых ресурсов для работы в индустрии птицеводства.	
Улучшение общественной инфраструктуры и служб	Строительство и эксплуатация	Нет	Положительное	Среднее	Не требуются меры по смягчению / предлагаются меры по максимальному увеличению преимуществ.	Не применимо
<b>Работоспособность</b>						
Рост потребностей в услугах здравоохранения	Строительство и эксплуатация	Да	Отрицательное	От небольшого до среднего	<p>Контакт с местной службой здравоохранения и сотрудничество с ней.</p> <p>Подготовка плана реагирования на чрезвычайные ситуации.</p> <p>Разработка четких критериев и условий использования местных служб здравоохранения; их передача поставщикам услуг здравоохранения и оценка потребностей в дополнительных ресурсах, при необходимости в координации с местными властями.</p> <p>Рекомендации обязательных медицинских осмотров работников на предмет инфекционных заболеваний.</p> <p>Сотрудничество с местными медицинскими центрами для определения возможностей медицинского обследования населения с особым вниманием социально незащищенным группам (например, возвращающимся рабочим-мигрантам и их семьям)</p>	Небольшое
Повышение риска заболеваний дыхательных путей и /или сосудистых заболеваний.	Строительство и эксплуатация	Да	Отрицательное	От небольшого до среднего	Не требуются меры по смягчению / предлагаются меры по максимальному увеличению преимуществ.	Не применимо
Повышение риска инфекционных заболеваний, включая ЗППП	Строительство и эксплуатация	Да	Отрицательное	Небольшое	<p>Кампании по информированию работников.</p> <p>Сотрудничество с местными службами здравоохранения для информирования местного населения с особым вниманием социально незащищенным группам (например,</p>	Небольшое

					возвращающимся рабочим-мигрантам и их семьям)	
Риск случаев злоупотребления алкоголем и наркотическими веществами	Строительство и эксплуатация	Да			Следует разработать процедуры мониторинга социально-экономической ситуации и охраны здоровья и включить их в План мониторинга. Процедуры мониторинга и записи, составляющие часть интегрированной системы управления, позволят получить детали по передаче, презентации и проверке этой информации. Текущее взаимодействие с руководителями поселений и взаимодействие с заинтересованным населением. Выделение бюджета на инвестиции в социальную среду, которые могут запросить местные поселения через своих руководителей. Организация занятий шахматами, просмотров фильмов, культурных мероприятий и концертов, спонсируемых птицефабрикой.	Небольшое
Воздействие на качество воды и водоснабжение	Строительство и эксплуатация	Да			Разработка и внедрение плана управления водными ресурсами Внедрение системы управления охраной окружающей среды – процедуры безопасной перевозки и хранения опасных материалов. Посадка растений на освободившихся землях. Определение пользователей поверхностных вод в местных поселениях и видов использования. Проверка контактных данных этих лиц и информирование их о любых происшествиях, которые могут повлечь за собой ухудшение качества воды. Установка системы обработки сточных вод птицефабрики.	Незначительное
Охрана здоровья и безопасность на производстве	Строительство и эксплуатация	Да	Отрицательное	Среднее	Мониторинг охраны здоровья на производстве. Внедрение системы управления охраной здоровья и безопасностью на производстве, сертифицированной по стандарту OHSAS 18001 (международный стандарт) и соответствующей требованию к эффективности ЕБРР 2 (условия труда и работы), которое призвано обеспечить безопасные и здоровые условия работы и охрану здоровья работников. Обучение в области охраны здоровья и безопасности  Внедрение графика планового профилактического обслуживания. Постоянное обучение всех сотрудников в сфере охраны здоровья и безопасности. Включение в договоры с поставщиками и подрядчиками требований, связанных с мерами безопасности.	Небольшое
Воздействие на	Строительство	Да	Отрицательное	От	Внедрение специальной инициативы или кампаний по	Незначительное

социально незащищенные группы	и эксплуатация			небольшого до среднего	информированию для поддержки трудоустройства меньшинств в местном сообществе.	
Воздействие потенциально опасных материалов	Строительство и эксплуатация	Да	Отрицательное	Небольшое	<p>В рамках интегрированной системы управления внедрены процедуры операционного контроля при работе с опасными материалами. Проведены исследования для определения целесообразности замены этих материалов альтернативными, хотя это не считается целесообразным в настоящее время, будет проведена регулярная оценка исследования, и по возможности будет проведена замена.</p> <p>Внедрение плана экстренного реагирования с указанием возможных сценариев экстренных ситуаций (например, пожар и т. д.)</p> <p>Комплекты быстрого реагирования, процедуры и обучение.</p> <p>План безопасности на дорогах Транспортные средства, используемые для перевозок, соответствуют уровню опасности материалов.</p> <p>Кампании по повышению уровня информированности и координация с местной службой здравоохранения для обеспечения донесения определенных фактов, чтобы минимизировать восприятие рисков, которые не применимы к проекту / не актуальны для него.</p>	Незначительное



Проект «Макинская птицефабрика»  
ЕБРР  
Конфиденциально

WSP | Parsons Brinckerhoff  
Проект №70017146  
Апрель 2016