

Rodzaj opracowania: **Plan zaangażowania interesariuszy  
„Budowa Fabryki Samochodów  
Nowej Generacji Crafter we Wrześni”**

Miejscowości (Obręby): Chocicza Mała, Białężyce,  
Obłaczkowo, Grzymysławice

Gmina : Września

Powiat : wrzesiński

Województwo : wielkopolskie

Inwestor: **Volkswagen Poznań Sp. z o. o.  
ul. Warszawska 349  
61-060 Poznań**

AUTORZY : mgr Marcin Magdziarek  
nr upr. V-1438  
VII-1320  
XII-03/2001



## SPIS TREŚCI:

	Str.
1. Wprowadzenie	3
2. Opis projektu	3
3. Stan formalno – prawny i harmonogram realizacji projektu	11
4. Wymagania prawne i standardy w zakresie konsultacji społecznych	13
4.1. Wymagania prawne dotyczące konsultacji społecznych	13
4.2. Międzynarodowe standardy w zakresie konsultacji społecznych stosowane przez instytucje finansowe	15
5. Dotychczasowe zaangażowanie interesariuszy	15
5.1. Konsultacje formalne	15
5.2. Konsultacje nieformalne	18
6. Identyfikacja interesariuszy i metody komunikacji	20
6.1. Interesariusze wewnętrzni	21
6.2. Interesariusze zewnętrzni	21
6.3. Analiza obaw interesariuszy	23
7. Nabywanie praw do nieruchomości	25
8. Udostępnienie informacji	25
9. Plan zaangażowania interesariuszy	26
9.1. Harmonogram zaangażowania interesariuszy	27
9.2. Plan zaangażowania interesariuszy	28
10. Mechanizm zgłaszania skarg	34
11. Informacje teleadresowe	35

## **1. WPROWADZENIE**

Niniejszy „Plan zaangażowania interesariuszy” (PZI) przedstawia przeprowadzony, prowadzony obecnie i planowany proces konsultacji z interesariuszami i ich angażowanie w trakcie trwania projektu „Budowa Fabryki Samochodów Nowej Generacji Crafter we Wrześni” (CNF). Dokument zawiera mechanizm zgłaszania skarg, który umożliwia zainteresowanym stronom zgłaszanie uwag dotyczących projektu. Plan zaangażowania interesariuszy został opracowany w zgodzie z międzynarodowymi normami wymaganymi przez Europejski Bank Odbudowy i Rozwoju.

## **2. OPIS PROJEKTU**

Projektowana inwestycja zlokalizowana będzie w województwie wielkopolskim, powiecie wrzesińskim, w granicach gminy Września. Pod realizację zakładu przeznaczono 76 działek ewidencyjnych w obrębach ewidencyjnych: Chocicza Mała, Białężyce, Obłaczkowo, Grzymysławice. Całkowita powierzchnia terenu przeznaczonego pod realizację inwestycji VW wynosi 220,4532 ha.

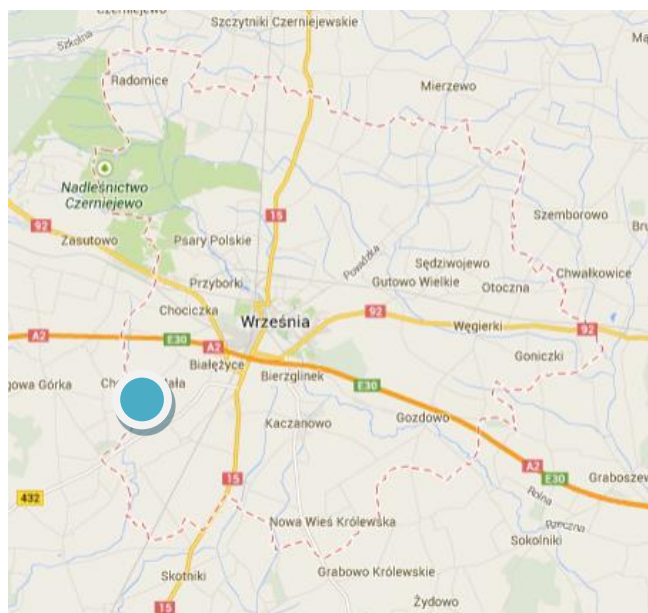
Faktyczne otoczenie terenu projektowanej inwestycji stanowią:

- od wschodu linia kolejowa nr 281, dalej pola uprawne fragmentarycznie objęte WSAG i zabudowa m. Obłaczkowo
- od południa pola uprawne fragmentarycznie objęte WSAG i dalej zabudowa m. Chwalibogowo
- od zachodu pola uprawne fragmentarycznie objęte WSAG i dalej od północnego zachodu zabudowa m. Chocicza Mała
- od północy fragmentarycznie stara droga wojewódzka nr 432 (droga utraciła status drogi wojewódzkiej), pola uprawne fragmentarycznie objęte WSAG, zabudowa m. Białężyce, tereny aktywności gospodarczej w obrębie m. Białężyce.

Inwestycja realizowana będzie w granicach Wałbrzyskiej Specjalnej Strefy Ekonomicznej "Invest Park", w obrębie Wrzesińskiej Strefy Aktywności Gospodarczej (WSAG). Wrzeșińska Strefa Aktywności Gospodarczej powstała na mocy Uchwały Nr XXIX/347/2014 Rady Miejskiej we Wrześni z dnia 12 lutego 2014r. Do Wałbrzyskiej Specjalnej Strefy Ekonomicznej "Invest Park" przedmiotowe tereny zostały włączone na mocy Rozporządzenia Rady Ministrów z dnia 22 kwietnia 2014 roku zmieniającego rozporządzenie w sprawie

Wałbrzyskiej Specjalnej Strefy Ekonomicznej (Dz. U. z 2014 r. poz. 572). Teren przeznaczony pod realizację inwestycji objęty jest obowiązującymi miejscowymi planami zagospodarowania przestrzennego (MPZP):

- miejscowy plan zagospodarowania przestrzennego terenów w miejscowościach Chocicza Wielka, Chocicza Mała, Białeżyce, Grzymysławice, zatwierdzony uchwałą Rady Miejskiej we Wrześni nr XXXIII/403/2014 z dnia 10 czerwca 2014 r. (Dz. Urz. Woj. Wielk. poz. 3577);
- zmiana miejscowego planu zagospodarowania przestrzennego terenów aktywizacji gospodarczej w rejonie drogi wojewódzkiej 432 oraz torów PKP Września-Jarocin, zatwierdzona uchwałą Rady Miejskiej we Wrześni zatwierdzona uchwałą nr XXXIII/402/2014 z dnia 10 czerwca 2014 r. (Dz. Urz. Woj. Wielk. poz. 3576).



Rys. 1  
Lokalizacja zakładu CNF we wrześni

W ramach przystosowania terenów Wrzesińskiej Strefy Aktywności Gospodarczej do ich docelowego przeznaczenia i zagospodarowania pod przemysł i usługi podjętych zostało szereg działań, między innymi przez Gminę Września, Starostwo Powiatowe we Wrześni, Wojewodę Wielkopolskiego, Marszałka Województwa Wielkopolskiego i WSSE, w tym między innymi:

- uchwalenie miejscowych planów zagospodarowania przestrzennego
- wyłączenie z produkcji rolnej gruntów III, IV i V klasy bonitacyjnej
- wycinka drzew i krzewów
- makroniwelacja terenów

- przebudowa drogi wojewódzkiej nr 432
- przebudowa linii kolejowej nr 281 w celu możliwości budowy bocznic kolejowej na terenie WSAG
- przebudowa i budowa nowego układu sieci dróg gminnych, powiatowych i wojewódzkich
- przebudowa sieci melioracyjnych
- rozbudowa sieci kanalizacyjnych sanitarnych i deszczowych
- rozbudowa sieci wodociągowych
- rozbudowa sieci gazowych
- rozbudowa sieci energetycznych i stacji elektroenergetycznych.

Na terenie projektowanego zakładu prowadzona będzie produkcja różnych wersji samochodu użytkowego nowej generacji VW Crafter. Samochody te w wersji finalnej będą wykorzystywane do transportu ładunków, osób i jako samochody specjalne (np. policyjne, pocztowe). W zależności od modelu i wersji będą one miały masę do 3,5 Mg i powyżej 3,5 Mg. Będą to pojazdy kategorii M1, N1 i N2.

W ramach projektowanej inwestycji projektuje się budowę następujących obiektów, budynków, budowli i instalacji:

- budynek centrum dostaw i magazynowania surowców, podzespołów i opakowań – park dostawców (centrum dostaw i składowe) (H1)
- wydział budowy karoserii (H2)
- wydział lakierni (H3)
- wydział montażu i wykończenia (finish) (H4)
- budowa samochodów specjalnych (BUS) (H5)
- budynek wielofunkcyjny - (biura, kantyna, IT, zaplecze socjalne, centrum techniczne, prototypownia, zakładowa przychodnia medyczna, serwerownia, warsztaty utrzymania ruchu, itd.) (H6)
- budynek mediów (H7)
- magazyn odpadów (H8)
- zakładowy magazyn paliw i płynów technicznych ze stacją paliw (H9)
- plac gotowych wyrobów z miejscem załadunku pojazdów gotowych na system transportu samochodowego i kolejowego – Outbound z obiektem socjalno biurowym (H10)

- stacje transformatorowe (H11)
- estakady transportu technologicznego wraz z systemem sterowania
- magazyny gazów technicznych
- zespoły wartowni, portierni, posterunków
- zadaszenia nad nawierzchniami utwardzonymi
- dedykowane laboratoria na poszczególnych wydziałach
- instalacje chłodzenia wody z zespołem chłodni
- przyłącza sieci wodociągowej, kanalizacyjnej, gazowej, energetycznej
- instalacje mediów podziemne i naziemne
- bocznica kolejowa wraz z rozjazdem z linii kolejowej 281
- układy komunikacji wewnętrznej z miejscami postojowymi, place manewrowe, składowe, rozładunkowe
- tor testowy samochodów z rampą najazdową do kontroli podwozia
- instalacja kanalizacji deszczowej z systemem podczyszczania ścieków deszczowych będącym integralną częścią kanalizacji
- instalacja kanalizacji mieszaniny ścieków sanitarnych i przemysłowych – kanalizacja sanitarno – przemysłowa wewnątrzzakładowa
- ogrodzenie i oświetlenie terenu
- obszary biologicznie czynne.

W zlokalizowanym w centrum zakładu budynku wielofunkcyjnym przewidziano: dział zapewnienia jakości, prototypownię, powierzchnie biurowe i socjalne, zakładową przychodnię medyczną, centrum IT, kantinę, warsztaty utrzymania ruchu. Wokół budynku centralnego rozmieszczono hale działów: budowa karoserii, lakierni z centrum sterowniczym oraz montaż z wykańczaniem. Rozmieszczenie działów zostało zoptymalizowane pod względem przepływu produkcyjnego. Logistyka poszczególnych działów jest zintegrowana w odpowiednich halach branżowych.

W poszczególnych halach produkcyjnych poza liniami produkcyjnymi wydzielone będą między innymi:

- pomieszczenia rozdzielni średniego napięcia
- stacje transformatorowe (np. na platformach, podestach lub w nadbudówkach - penthausach)
- warsztaty serwisowe
- magazyny materiałów bieżących

- pomieszczenia socjalne związane z procesem
- pomieszczenia biurowe związane z procesem.

Na dachach obiektów powstaną nadbudówki nazywane Penthousy, w których zlokalizowane będą urządzenia techniczne jak np. centrale wentylacyjne, stacje transformatorowe, rozdzielnice, itp. Wszystkie drogi wewnętrzne i place zostaną wykonane jako utwardzone o nawierzchniach betonowych, asfaltowych, lub z kostki betonowej. Fragmentarycznie nawierzchnie będą wykonane jako szczelne (np. w rejonie magazynu paliw i płynów technicznych, magazynu odpadów, lakierni). Przy wszystkich powierzchniach szczelnych skanalizowanych zaprojektowano zbiorniki podziemne, szczelne, do których może zostać skierowany niekontrolowany wyciek substancji.



Rys. 2  
Główne obiekty zakładu

Wjazd na teren zakładu prowadzony będzie z dwóch bram – północnej i zachodniej. Brama północna będzie przeznaczona dla transportu ciężarowego a zachodnia dla pojazdów osobowych. Dodatkowo funkcjonować będzie brama od strony południowej wykorzystywana w sytuacjach awaryjnych np. przez straż pożarną. Po wewnętrznej stronie ogrodzenia wokół terenu zakładu planowana jest budowa drogi technologicznej – objazdowej wykorzystywanej np. w sytuacjach awaryjnych.

Zakłada się następujący schemat pracy produkcyjnej zakładu:

- 7 dni w tygodniu (od poniedziałku do niedzieli)
- 3 zmiany dziennie

- 260 dni w roku

Zakładana obecnie maksymalna wielkość produkcji zakładu to:

- 20 pojazdów w ciągu godziny
- 450 pojazdów w ciągu doby
- 100 000 pojazdów w ciągu roku

Zaopatrzenie we wszystkie media realizowane będzie z przyłączy zewnętrznych sieci. Energię elektryczną dostarczać będą PSE, gaz dostarczy PGNiG. Zaopatrzenie w wodę i odbiór ścieków przemysłowych i bytowych zapewni Przedsiębiorstwo Wodociągów i Kanalizacji we Wrześni. Ścieki deszczowe będą odprowadzane do gminnej kanalizacji deszczowej.

Proces produkcji pojazdów rozpoczynać się będzie na wydziale budowy karoserii. W procesie produkcji karoserii wykorzystywana jest blacha wytłoczona, stalowa, ocynkowana. W ramach procesu produkcji następować będzie:

- łączenie części w podzespoły (podłogi, ściany boczne, dach) polegające na składaniu dostarczonych z zewnątrz elementów w większe zespoły, oraz trwałym ich łączeniu - przy pomocy będących na wyposażeniu linii: transformatorowych zgrzewarek punktowych, robotów do zgrzewania, półautomatów do spawania w osłonie gazów ochronnych, oraz urządzeń do spawania i lutowania laserowego oraz nakładania kleju konstrukcyjnego, wykonywaniu połączeń kształtowych i śrubowych
- łączenie podzespołów w surowe nadwozia polegające na łączeniu wcześniej przygotowanych zespołów w surowe nadwozia, stosując trwałe połączenia: zgrzewanie, lutowanie, spawanie i klejenie - wykonywane za pomocą transformatorowych zgrzewarek punktowych, robotów do zgrzewania, półautomatów do spawania w osłonie gazów ochronnych oraz urządzeń do spawania i lutowania laserowego, oraz nakładania kleju konstrukcyjnego, wykonywaniu połączeń kształtowych i śrubowych
- wykańczanie surowego nadwozia polegające na spawaniu, oraz na klejeniu przy użyciu półautomatów do spawania w osłonie gazów ochronnych oraz urządzenia do dozowania kleju, lokalnym szlifowaniu karoserii, przy użyciu narzędzi szlifierskich
- uzbrajanie nadwozia na linii montażu części zewnętrznych i pasowania na której wykonywane są operacje montażu i pasowania elementów wyposażenia nadwozia (np. błotniki, drzwi, maska przednia, itd.), w ramach tego procesu wykonywane są połączenia gwintowe



- obróbka końcowa polegająca na lokalnym szlifowaniu końcowym powierzchni zewnętrznych
- czyszczenie na sucho karoserii z resztek kleju przy wykorzystaniu środka czyszczącego.

Końcowym etapem procesu technologicznego produkcji karoserii jest weryfikacja jakościowa. Z wydziału budowy karoserii surowe nadwozia dostarczone będą do wydziału lakierni gdzie po wykonaniu prac przygotowawczych oraz zabezpieczających kierowane będą na poszczególne etapy procesu produkcyjnego w hali lakierni. Procesy lakierowania odbywać się będą na poszczególnych liniach technologicznych:

- VBH – linia myjąco-fosforanująca
- KTL – Kataforetyczna linia do nakładania pierwszej warstwy farby
- PVC - Linia uszczelnienia karoserii masą PVC
- Linia podkładu – międzywarstwa wypełniająca (Füllera)
- Linie lakieru bazowego (BC1 i BC2)
- Linie Klarlack (CC1 i CC2)
- Obróbka końcowa
- Spot –Repair - kabiny poprawek lakierniczych
- Klejenie uszczelniające i usztywniające, oraz linia DEKOR
- HRK - linia konserwacji przestrzeni zamkniętych

Po przeprowadzeniu procesu lakierowania w hali lakierni karoseria będzie przez bufor transportowy przekazywana do hali wydziału montażu. Wewnątrz hali wydziału montażu wydzielone będą części linii montażowych i magazynowo logistyczne.

Wydział montażu składa się z:

- obszaru podmontażu kokpitu
- obszaru podmontażu drzwi
- obszaru podmontażu mechanizmów napędowych, zespołów napędowych i podwozi
- siedmiodcinkowej linii (sekcji) montażu głównego (1-7)
- obszaru prac wykończeniowych i kontroli – tzw. finish

Kompletne pojazdy z hali montażu będą kierowane na tor testowy zlokalizowany pomiędzy budynkami lakierni i montażu. Następnie po odbyciu testów zostaną skierowane na plac pojazdów gotowych. Na plac ten będą podjeżdżać samochody ciężarowe do transportu wyprodukowanych pojazdów, tam nastąpi ich załadunek i następnie wywóz z terenu fabryki.

Przy placu tym funkcjonować będzie także dworzec kolejowy załadunku pojazdów gdzie nowe samochody trafią na wagony kolejowe którymi zostaną wywiezione z terenu zakładu.

Dla potrzeb odbioru wyprodukowanych pojazdów taborem kolejowym zaprojektowano bocznice kolejową o długości około 1,5 km. Bocznica ta będzie odchodzić od linii kolejowej 281 w rejonie północno wschodniej części zakładu i składać się będzie od jednego do pięciu torów umożliwiających postój i manewrowanie składów.

Dla zapewnienia prawidłowej pracy zakładu funkcjonować będą następujące obiekty:

- Budynek wielofunkcyjny - będzie to trzykondygnacyjny obiekt ze zlokalizowaną wewnątrz następującą infrastrukturą: hala pilotażowa prototypów, warsztaty utrzymania ruchu, zaplecza socjalno - biurowe, zaplecze administracyjne, pomieszczenia laboratoryjne, zakładowa przychodnia medyczna, centrum zapewnienia jakości, kantyna i centrum IT.
- Wydział budowy samochodów specjalnych gdzie zlokalizowane będą stanowiska do wykonywania prac adaptacyjnych mających na celu przystosowanie typowych samochodów do celów specjalnych (np. samochody policyjne, warsztatowe, ze specjalnym oprzyrządowaniem lub ze specjalistyczną zabudową)
- Budynek mediów gdzie doprowadzone będą przyłącza gazu i wody. W budynku tym nastąpi rozdział mediów na poszczególne obiekty zakładu. Ponadto będzie tam zlokalizowana instalacja wytwarzania sprężonego powietrza, centrala instalacji tryskaczowych i stacji wody lodowej. W budynku tym zlokalizowana będzie także kotłownia produkująca ciepłą wodę dla celów grzewczych, procesowych i użytkowych na terenie zakładu. Projektowana kotłownia wyposażona będzie w 3 kotły o mocy 6 MW każdy opalane gazem ziemnym. Przy budynku mediów zostaną zlokalizowane wieże chłodnicze. Będzie to pięć wieży o mocy 3,4 MW każda. Cztery z nich pracować będą w ruchu ciągłym, jedna stanowi rezerwę awaryjną.
- Magazyn odpadów do zbierania i magazynowania odpadów powstających w trakcie pracy zakładu zabezpieczający całkowicie środowisko przed możliwym potencjalnym oddziaływaniem wytwarzanych i magazynowanych odpadów. Odpady na poszczególnych liniach procesowych i w poszczególnych obiektach będą zbierane do odpowiednich pojemników w pełni zabezpieczonych przed oddziaływaniem na środowisko i albo odbierane bezpośrednio z tych miejsc do przetworzenia poza zakładem, względnie przewożone w dedykowanych pojemnikach do magazynu odpadów, gdzie będą magazynowane do czasu zebrania partii zapewniającej opłacalny

transport. Magazyn odpadów będzie posiadał wydzielone miejsca na odpady niebezpieczne i odpady inne niż niebezpieczne.

- Magazyn paliw i płynów technicznych ze stacją paliw to zespół obiektów które dzięki zastosowaniu najnowocześniejszych rozwiązań technicznych może pracować przez całą dobę, bezobsługowo. Obiekt magazynowania paliw i płynów technicznych, oraz stacja tankowania pojazdów zakładowych obsługiwać będą obrót paliwami i płynami technicznymi na terenie całego zakładu.
- Magazyn surowców, części i podzespołów wykorzystywany do przyjęcia i magazynowania podzespołów do produkcji samochodów, surowców do produkcji, magazynowania pustych opakowań zwrotnych.

### **3. STAN FORMALNO – PRAWNY i HARMONOGRAM REALIZACJI PROJEKTU**

Projekt „Budowa Fabryki Samochodów Nowej Generacji Crafter we Wrześni” jest realizowany zgodnie z przyjętym przez Inwestora harmonogramem. W chwili obecnej dla projektowanej inwestycji zostały wydane:

- przez Regionalnego Dyrektora Ochrony Środowiska w Poznaniu Decyzja z dnia 5 września 2014 roku znak WOO-II.4210.10.2014.AB.20 o środowiskowych uwarunkowaniach dla przedsięwzięcia „Budowa Fabryki Samochodów Nowej Generacji Crafter we Wrześni”
- przez Starostę Wrzesińskiego Decyzja NR 650/2014 z dnia 19 września 2014 roku o pozwoleniu na budowę dla inwestycji „Budowa Fabryki Samochodów Nowej Generacji Crafter we Wrześni” obejmujące budowę: hali budowy karoserii, lakierni, hali montażu, łącznika wielofunkcyjnego, budynku bloku zasilania (centrali mediów) wraz ze zbiornikiem wody chłodzącej i wieżami chłodniczymi, estakada transportu technologicznego, budynek stacji materiałów eksploatacyjnych, budynek trafostacji, mostu osobowego pieszego wraz z infrastrukturą techniczną
- przez Starostę Wrzesińskiego Decyzja NR 870/2014 z dnia 19 grudnia 2014 roku o zmianie ostatecznej decyzji Starosty Wrzesińskiego nr 650/2014 z dnia 19 września 2014 roku o pozwoleniu na budowę inwestycji „Budowa Fabryki Samochodów Nowej Generacji Crafter we Wrześni”
- przez Starostę Wrzesińskiego Decyzja NR 154/2015 z dnia 13 marca 2015 roku o pozwoleniu na budowę portierni samochodów ciężarowych, centrum odpadów,

portierni pracowników w ramach realizacji inwestycji „Budowa Fabryki Samochodów Nowej Generacji Crafter we Wrześni”

- przez Starostę Wrzesińskiego Decyzja NR 155/2015 z dnia 13 marca 2015 roku o zmianie ostatecznej decyzji Starosty Wrzesińskiego nr 650/2014 z dnia 19 września 2014 roku o pozwoleniu na budowę inwestycji „Budowa Fabryki Samochodów Nowej Generacji Crafter we Wrześni”
- przez Starostę Wrzesińskiego Decyzja NR 156/2015 z dnia 13 marca 2015 roku o pozwoleniu na budowę hali budowy pojazdów specjalnych, budynku centrum zaopatrzenia składającego się z części magazynowej oraz administracyjno – socjalnej w ramach realizacji inwestycji „Budowa Fabryki Samochodów Nowej Generacji Crafter we Wrześni”

Inwestycja nie wymagała uzyskania decyzji o warunkach zabudowy i zagospodarowania terenu. Teren przeznaczony pod realizację inwestycji objęty jest obowiązującymi miejscowymi planami zagospodarowania przestrzennego:

- miejscowy plan zagospodarowania przestrzennego terenów w miejscowościach Chocicza Wielka, Chocicza Mała, Białeżyce, Grzymysławice, zatwierdzony uchwałą Rady Miejskiej we Wrześni nr XXXIII/403/2014 z dnia 10 czerwca 2014 r. (Dz. Urz. Woj. Wielk. poz. 3577);
- zmiana miejscowego planu zagospodarowania przestrzennego terenów aktywizacji gospodarczej w rejonie drogi wojewódzkiej 432 oraz torów PKP Września-Jarocin, zatwierdzona uchwałą Rady Miejskiej we Wrześni zatwierdzona uchwałą nr XXXIII/402/2014 z dnia 10 czerwca 2014 r. (Dz. Urz. Woj. Wielk. poz. 3576).

W 2015 roku nastąpi wystąpienie o pozwolenie na budowę bocznic kolejowej oraz dworca załadunku pojazdów na wagony kolejowe. Podstawowe terminy związane z realizacją inwestycji to:

- III kwartał 2014 r. początek realizacji (budowy) inwestycji
- wrzesień 2016 r. - rozpoczęcie produkcji seryjnej
- 31.12.2018 r. – zakończenie projektu

Do chwili oddania zakładu do użytkowania i uruchomienia produkcji seryjnej Inwestor uzyska niezbędne decyzje administracyjne w zakresie korzystania ze środowiska.

## **4. WYMAGANIA PRAWNE I STANDARDY W ZAKRESIE KONSULTACJI SPOŁECZNYCH**

### **4.1. Wymagania prawne dotyczące konsultacji społecznych**

Według polskich przepisów prawnych konsultacje społeczne są częścią procesu inwestycyjnego, a jeżeli przedsięwzięcie może znacząco wpływać na stan środowiska są częścią oceny oddziaływania na środowisko.

Najważniejszymi aktami prawa polskiego dotyczącymi udziału społeczeństwa w podejmowaniu decyzji są:

- Konstytucja Rzeczypospolitej Polskiej z 2 kwietnia 1997r. (Dz. U. Nr 78 poz. 483), która mówi o prawie obywatela do uzyskania informacji o działalności organów władzy publicznej, a art. 74 wskazuje, iż „każdy ma prawo do informacji o stanie i ochronie środowiska”
- Ustawa z dnia 27 kwietnia 2001 r. Prawo Ochrony Środowiska (Dz.U. z 2013 r. poz. 1232, tekst jednolity ze zmianami) która regulowała zasady udostępniania informacji o środowisku i jego ochronie oraz udział społeczeństwa w postępowaniu w sprawie ochrony środowiska do czasu wejścia w życie ustawy o udostępnianiu informacji (...) z dnia 3 października 2008r. (tekst jednolity Dz. U. 2013 r. poz. 1235 z późn zm.)
- Ustawa o udostępnianiu informacji środowisku i jego ochronie, udziale społeczeństwa w ochronie środowiska oraz o cenach oddziaływania na środowisko z dnia 3 października 2008r. (tekst jednolity Dz. U. 2013 r. poz. 1235 z późn zm.), która określa zasady i tryb postępowania w sprawach udostępniania informacji o środowisku i jego ochronie oraz zasady udziału społeczeństwa w ochronie środowiska
- Ustawa o planowaniu i zagospodarowaniu przestrzennym z dnia 27 marca 2003 r. (tekst jednolity Dz. U. z 2015, poz. 199), która reguluje sposób podania do publicznej wiadomości informacji dotyczących sporządzania planu zagospodarowania przestrzennego
- Ustawa o szczególnych zasadach przygotowania i realizacji inwestycji w zakresie dróg publicznych (specustawa) z 10 kwietnia 2003 r. (tekst ujednolicony Dz. U. 2013 poz. 687 z późn. zm.), która określa zasady postępowania przy wydawaniu decyzji o zezwoleniu na realizację inwestycji drogowej

- Ustawa o samorządzie gminnym z dnia 8 marca 1990 r. (tekst ujednolicony Dz. U. 2013 poz. 594, z późn. zm.), która określa zasady przeprowadzenia konsultacji z mieszkańcami gminy.

Międzynarodowe wymagania prawne dotyczące konsultacji społecznych określone zostały w poniższych dokumentach:

- Dyrektywa 2001/42/WE z 27 czerwca 2001 r. w sprawie oceny wpływu niektórych planów i programów na środowisko (Dz.U.L. 197 z 21 lipca 2001 r.) - zobowiązuje do szerokiego informowania o przyjętych decyzjach i udostępniania dokumentów w formie planów i programów, opinii wyników konsultacji oraz uzasadnienia wyboru z punktu widzenia rozwiązań alternatywnych.
- Konwencja z Aarhus - Konwencja o dostępie do informacji, udziale społeczeństwa w podejmowaniu decyzji oraz dostępie do sprawiedliwości w sprawach dotyczących środowiska (Dz. U. z 2003 r. nr 78, poz. 706). Konwencja ułatwia organizacjom pozarządowym udział w procesie podejmowania decyzji, zapewnia przestrzeganie procedur związanych z ocenami zakłada konieczność konsultacji i dostępu do informacji zapewnia udział społeczeństwa w przygotowaniu planów, programów i wytycznych dotyczących środowiska oraz w przygotowaniu aktów prawnych.
- Dyrektywa 2003/35/WE z 26 maja 2003 r. przewidująca udział społeczeństwa w odniesieniu do sporządzania niektórych planów i programów w zakresie środowiska oraz zmieniająca w odniesieniu do udziału społeczeństwa i dostępu do wymiaru sprawiedliwości dyrektywy 85/337/EWG i 96/61/WE - zapewnia udział społeczeństwa w odniesieniu do decyzji indywidualnych i programów, zapewnia uczestnictwo społeczeństwa na wczesnym etapie, zapewnia możliwość składania uwag i wniosków, określa zasady udziału organizacji pozarządowych zajmujących się środowiskiem.

Przepisy dotyczące ocen oddziaływania na środowisko wymagają uczestnictwa społeczeństwa, na co składa się przeprowadzenie konsultacji społecznych i publikowanie informacji na temat projektu w trakcie trwania procedury oceny oddziaływania na środowisko. Formalne konsultacje społeczne realizowane są przez władze lokalne. Uwagi od społeczeństwa powinny być kierowane w okresie 21 dni od zamieszczenia publicznego obwieszczenia, że złożono wniosek o wydanie decyzji o środowiskowych uwarunkowaniach i rozpoczął się proces oceny oddziaływania na środowisko.

#### **4.2. Międzynarodowe standardy w zakresie konsultacji społecznych stosowane przez instytucje finansowe**

Wszystkie projekty wspierane przez EBRD muszą spełnić normy najlepszych praktyk międzynarodowych, a zwłaszcza wymogu zaangażowania interesariuszy i konsultacji społecznych, zgodnie z polityką społeczną i środowiskową EBRD (2014) oraz polityką EBRD dotyczącą informacji publicznej (2014). Wymogi te są szczegółowo opisane w wymaganiach EBRD - wymaganie operacyjne (PR) 10: Ujawnianie informacji i zaangażowanie stron zainteresowanych. Istotnym elementem organizacji procesu konsultacji z interesariuszami oraz ich zaangażowania jest ustanowienie mechanizmu składania i rozpatrywania skarg interesariuszy

### **5. DOTYCHCZASOWE ZAANGAŻOWANIE INTERESARIUSZY**

Konsultacje podjęte do tej pory obejmowały obowiązkowe konsultacje w trakcie oficjalnej procedury OOŚ i dodatkowe tzw. nieformalne przed rozpoczęciem procesu oceny oddziaływania na środowisko, w trakcie jej trwania, oraz po uzyskaniu stosownych decyzji. Proces konsultacji nieformalnych trwa do chwili obecnej. Przeprowadzone już konsultacje społeczne są krótko opisane poniżej w następnych częściach dokumentu.

#### **5.1. Konsultacje formalne**

W dniu 9.06.2014 r. do Regionalnego Dyrektora Ochrony Środowiska w Poznaniu (RDOŚ) został złożony wniosek Volkswagen Sp. z o.o. ul. Warszawska 349, 61-060 Poznań o wydanie decyzji o środowiskowych uwarunkowaniach, dla przedsięwzięcia pn.: „Budowa Fabryki Samochodów Nowej Generacji Crafter we Wrześni”.

Mając na uwadze, że liczba stron w postępowaniu przekraczała 20, na podstawie art. 74 ust. 3 ustawy ooś oraz art. 49 k.p.a. strony były zawiadamiane o wszelkich czynnościach organu przez obwieszczenie lub w inny zwyczajowo przyjęty sposób zawiadamiania w danej miejscowości.

W dniu 17.06.2014 r., znak WOO-II.4210.10.2014.AB.2, RDOŚ zawiadomił strony o wszczęciu postępowania w przedmiotowej sprawie oraz o możliwości zapoznania się z aktami sprawy i składania uwag i wniosków. Zawiadomienie zostało obwieszona na tablicy informacyjnej oraz na stronie internetowej Regionalnej Dyrekcji Ochrony Środowiska w Poznaniu oraz ogłoszone w sposób zwyczajowo przyjęty w gminie Września – na tablicy ogłoszeń Urzędu Miasta i Gminy oraz Sołectw.

W toku prowadzonego postępowania, po zgromadzeniu całości materiału dowodowego, na podstawie art. 77 ust. 1 pkt. 2 i ust. 2 oraz art. 78 ust. 1 pkt. 2 ustawy ooś, pismem z 15.07.2014 r. RDOŚ wystąpił do Państwowego Powiatowego Inspektora Sanitarnego we Wrześni o opinię w sprawie realizacji przedsięwzięcia. Państwowy Powiatowy Inspektor Sanitarny we Wrześni, pismem z 29.07.2014 r., znak: ON.NS-72/4-4/14 zaopiniował pozytywnie pod względem wymagań higienicznych i zdrowotnych realizację planowanego przedsięwzięcia, bez zastrzeżeń. Opinia wpłynęła do Regionalnego Dyrektora Ochrony Środowiska w Poznaniu 30.07.2014 r.

Zgodnie z art. 33 ust. 1, w związku z art. 79 ustawy ooś, w celu zapewnienia możliwości udziału społeczeństwa w postępowaniu, w dniach od 16.07.2014 r. do 7.08.2014 r. podano do publicznej wiadomości informacje o złożeniu wniosku w sprawie wydania decyzji o środowiskowych uwarunkowaniach dla przedmiotowego przedsięwzięcia, o przystąpieniu do przeprowadzenia oceny oddziaływania na środowisko, o zamieszczeniu informacji o wniosku w publicznie dostępnym wykazie danych oraz o możliwości zapoznania się z dokumentacją sprawy oraz składania uwag i wniosków w przedmiotowej sprawie, w terminie 21 dni, tj. od 17.07.2014 r. do 6.08.2014 r. Obwieszczenie w tej sprawie zostało udostępnione na stronie Biuletynu Informacji Publicznej Regionalnego Dyrektora Ochrony Środowiska w Poznaniu, zawieszona na tablicy informacyjnej w siedzibie tutejszego organu oraz ogłoszone w sposób zwyczajowo przyjęty w miejscu planowanego przedsięwzięcia, tj. poprzez wywieszenie obwieszczenia na tablicy informacyjnej w siedzibie urzędu Miasta i Gminy Września oraz w sołectwach: Chwalibogowo, Obłazkowo, Chocicza Wielka-Białężyce, Chocicza – Mała. W wyznaczonym przez organ terminie nie wpłynęły do tut. urzędu żadne uwagi i wnioski osób zainteresowanych.

W dniu 28.07.2014 r. do Regionalnego Dyrektora Ochrony Środowiska w Poznaniu wpłynął wniosek z 27.07.2014 r. Stowarzyszenia Ekologiczny Zieliniec, ul. Świętowidzka 16A 61-058 Poznań, w imieniu którego działa pełnomocnik, Pan Tomasz Grzybkowski o dopuszczenie do udziału w postępowaniu administracyjnym na prawach strony w sprawie wydania decyzji o środowiskowych uwarunkowaniach dla przedsięwzięcia polegającego na budowa Fabryki



Samochodów Nowej Generacji Crafter we Wrześni. Stowarzyszenia Ekologiczny Zieliniec. Zgodnie z art. 44 ust. 1 ustawy o oś, organizacje ekologiczne, które powołując się na swoje cele statutowe, zgłoszą chęć uczestniczenia w określonym postępowaniu wymagającym udziału społeczeństwa, uczestniczą w nim na prawach strony.

Pismem z 31.07.2014 r. znak WOO-II.4210.10.2014.AB.8 Regionalny Dyrektor Ochrony Środowiska w Poznaniu, na podstawie art. 64 § 2 k.p.a. wezwał pełnomocnika Stowarzyszenia Ekologiczny Zieliniec do uzupełnienia wniosku, tj. wskazania imion i nazwisk osób udzielających pełnomocnictwo oraz przedłożenia oryginału lub poświadczonej, zgodnie z art. 76a § 2 k.p.a., kopii statutu Stowarzyszenia Ekologiczny Zieliniec. W dniu 7.08.2014 r. wpłynęło wymagane uzupełnienie.

Postanowieniem z 11.08.2014 r. znak WOO-II.4210.10.2014.AB.13 Regionalny Dyrektor Ochrony Środowiska w Poznaniu dopuścił Stowarzyszenie Ekologiczny Zieliniec do udziału w postępowaniu na prawach strony.

Pismem z 24.07.2014 r. Stowarzyszenie Zieloni Rzeczypospolitej Polskiej, ul. Zielona 1 90-601 Łódź, wniosło o dopuszczenie stowarzyszenia do udziału w postępowaniu administracyjnym na prawach strony w sprawie wydania decyzji o środowiskowych uwarunkowaniach dla przedsięwzięcia polegającego na budowa Fabryki Samochodów Nowej Generacji Crafter we Wrześni.

Pismem z 31.07.2014 r. znak WOO-II.4210.10.2014.AB.10 Regionalny Dyrektor Ochrony Środowiska w Poznaniu, na podstawie art. 64 § 2 k.p.a. wezwał Stowarzyszenie Zieloni Rzeczypospolitej Polskiej do uzupełnienia wniosku, tj. przedłożenia oryginału lub poświadczonej, zgodnie z art. 76a § 2 k.p.a., kopii statutu Stowarzyszenia Zieloni Rzeczypospolitej Polskiej. W dniu 18.08.2014 r. wpłynęło wymagane uzupełnienie.

Postanowieniem z 20.08.2014 r. znak WOO-II.4210.10.2014.AB.16 Regionalny Dyrektor Ochrony Środowiska w Poznaniu dopuścił Stowarzyszenie Zieloni Rzeczypospolitej Polskiej do udziału w postępowaniu na prawach strony.

Na podstawie art. 10 § 1 ustawy k.p.a., pismem z 12.08.2014 r., znak: WOO-II.4210.10.2014.AB.15 zawiadomiono strony postępowania o możliwości zapoznania się i wypowiedzenia co do zabranych dowodów i materiałów w sprawie przed wydaniem decyzji o środowiskowych uwarunkowaniach. Zawiadomienie zostało obwieszczony na tablicy ogłoszeń i na stronie internetowej Regionalnej Dyrekcji Ochrony Środowiska w Poznaniu, w dniach od 14.08.2014 r. do 28.08.2014 r. włącznie oraz ogłoszone w sposób zwyczajowo przyjęty na tablicy informacyjnej w siedzibie urzędu Miasta i Gminy Września, w dniach od

13.08.2014 r. do 2.09.2014 r. oraz w sołectwach: Chwalibogowo, Oblaczkowo, Chocicza Wielka-Białeżyce, Chocicza – Mała, w dniach od 13.08.2014 r. do 1.09.2014 r.

Regionalny Dyrektor Ochrony Środowiska w Poznaniu po przeprowadzeniu postępowania administracyjnego związanego z oceną oddziaływania przedsięwzięcia na środowisko przy udziale społeczeństwa wydał Decyzję z dnia 5 września 2014 roku znak WOO-II.4210.10.2014.AB.20 o środowiskowych uwarunkowaniach dla przedmiotowej inwestycji.

## **5.2. Konsultacje nieformalne**

Oprócz formalnych konsultacji społecznych, które toczyły się w ramach procedur wydawania decyzji o środowiskowych uwarunkowaniach i ocen oddziaływania na środowisko Volkswagen Poznań prowadził spotkania konsultacyjne tzw. nieformalne, dobrowolne wynikające z dobrej praktyki prowadzenia inwestycji. Volkswagen Poznań po raz pierwszy zaprezentował plany inwestycyjne w niespełna miesiąc po ogłoszeniu decyzji o lokalizacji. W dniu 31 marca 2014 roku z powodu decyzji o budowie fabryki Wrześnię odwiedził Prezydent Rzeczypospolitej Polskiej, Bronisław Komorowski. Podczas oficjalnego spotkania w Ratuszu we Wrześni, Prezes Volkswagen Poznań, Jens Ocksen, po raz pierwszy zaprezentował plany rozwojowe nowej fabryki oraz jej wizualizację. Następne spotkanie z Radą Miasta Września odbyło się w dniu 22 kwietnia 2014 roku w Ratuszu, a jego celem było przedstawienie firmy i oraz inwestycji. Podczas spotkania dyskutowano m.in. nad sposobem informowania mieszkańców, o kierunkach zaangażowania społecznego oraz o możliwości współpracy z lokalnymi przedsiębiorcami.

Pierwsze spotkanie dialogowe z mieszkańcami sąsiadujących z nową fabryką miejscowości odbyły się w dniach 2 i 3 czerwca w świetlicy wiejskiej w Oblaczkowie. Podczas spotkań Prezes Volkswagen Poznań przedstawił wizualizację przyszłej fabryki, a następnie dział personalny VW Poznań informował o procedurze składania podań o pracę do nowej fabryki. Podczas spotkań dyżurowali pracownicy działu rekrutacji, gotowi odpowiedzieć na pytania indywidualne. Zaraz po spotkaniu przeszkolone osobę dedykowaną tylko do udzielania informacji nt. procesu rekrutacji. Podczas spotkania dialogowego, jak również przy następnych spotkaniach, obecni byli przedstawiciele biura Burmistrza Wrześni, policja oraz Straż Pożarna. Podczas spotkania dyskutowano również nad nowym układem komunikacyjnym związanym z zamknięciem drogi wojewódzkiej dla mieszkańców.

Kolejne spotkania dialogowe miały miejsce w listopadzie 2014, zaraz po uroczystości wmurowania kamienia węgielnego oraz w dniu 5 lutego w powiązaniu ze zwiedzaniem placu budowy przez mieszkańców. Tematem spotkań było przedstawienie zaawansowania prac budowlanych oraz rozwiązań ekologicznych zastosowanych w nowej fabryce.

Poza spotkaniami z mieszkańcami ważnym elementem dialogu społecznego były 2 spotkania dla lokalnych przedsiębiorców, które odbyły się 7 lipca oraz 9 października 2014. Podczas pierwszego spotkania przedstawiciele Działu Zakupów spółki informowali o warunkach rejestracji na platformie dla dostawców. W spotkaniu październikowym uczestniczył Szef Marki Volkswagen Samochody Użytkowe, dr. Leif Oestling. Celem spotkania była dyskusja na temat szans rozwojowych dla Miasta i Gminy Września związanych z inwestycją.

Kolejne dwa spotkania dla mieszkańców zaplanowane są na 18 oraz 25 kwietnia 2015 roku. Tym razem Volkswagen Poznań zorganizuje autobusy, które dowiozą mieszkańców do fabryki w Antoninku tak, aby mogli oni poznać proces produkcji samochodów użytkowych. Po około godzinnym zwiedzaniu przewidziany jest panel dyskusyjny dla interesariuszy, mający wyłonić kierunki zaangażowania społecznego na terenie Wrześni.

Kolejne spotkanie zaplanowane jest w okresie letnim 2015 roku.

Po uruchomieniu produkcji seryjnej Volkswagen Poznań będzie spotykać się z mieszkańcami minimum 2 razy do roku, podobnie jak to ma miejsce w istniejących już fabrykach spółki.

Nowo powstająca fabryka Volkswagen Poznań Sp. z o.o. we Wrześni tworząc 2300 nowych miejsc pracy wywrze bezsprzecznie pozytywny wpływ na rozwój regionu Września oraz województwa wielkopolskiego. Poza wygenerowaniem nowych miejsc pracy w samej fabryce i wśród kooperantów należy wskazać na liczne pozytywne efekty społeczne, analogiczne do tych, które wywołuje istniejąca już fabryka w Poznaniu. Najważniejszym z nich są działania mające swoje odzwierciedlenie w strategii Koncernu Volkswagen AG „Mach 18” zmierzające w kierunku bycia najlepszym pracodawcą, co przejawia się w wysoce socjalnym i propracowniczym podejściu do działań human resources. Wśród zaplanowanych propracowniczych działań znajdują się zaplanowane ambulatorium, a także centrum treningowe. W zakresie wspierania rozwoju regionu i wymiany technicznego oraz organizacyjnego know-how planowane jest podjęcie współpracy w zakresie szkolnictwa zawodowego polegającej na stworzeniu klas patronackich dla uczniów, którzy staną się następnie pracownikami technicznymi Volkswagen Poznań Sp. z o.o.. Analogiczna współpraca jest obecnie kontynuowana od kilku lat z sukcesem poprzez klasy patronackie w Zespole Szkół Zawodowych nr 1 w Swarzędzu, gdzie spółka daje możliwość zdobycia wykształcenia zawodowego w 5 kierunkach związanych z branżą motoryzacyjną oraz odlewnictwem.

Kolejnym aspektem w zakresie rozwoju pracowników i podnoszenia ich kwalifikacji jest zaplanowane centrum treningowe, którego celem będzie przeszkolenie pracowników w zakresie technicznych, jakościowych oraz organizacyjnych wymagań Koncernu Volkswagen. Wymiana doświadczeń i podnoszenie kwalifikacji będzie także możliwa dla nowych i już istniejących dostawców materiałów produkcyjnych, którzy zdecydują się współpracować z VWP w ramach podnoszenia jakości produktu oraz konferencji jakościowych dla dostawców (Program Krytyczny Dostawca oraz Konferencja Jakościowa).

Wszystkie spółki Koncernu Volkswagen zobowiązane są do prowadzenia dialogu ze swoimi interesariuszami oraz do podejmowania działań w zakresie społecznej odpowiedzialności biznesu. Aktualna strategia zaangażowania społecznego spółki Volkswagen Poznań opiera się na zasadzie wspierania inicjatyw z najbliższego otoczenia swoich zakładów i ta zasada lokalności zostanie utrzymana również dla nowej fabryki. Wśród podejmowanych kwestii społecznych priorytetem są zagadnienia ekologiczne oraz wspierające aktywne sposoby spędzania wolnego czasu wśród dzieci i młodzieży (Niebieskie Granty, Mini Handball). Wśród zagadnień poruszanych podczas regularnych spotkań w ramach dialogu sąsiedzkiego, jedno z czołowych miejsc zajmują kwestie związane z inwestycjami i działaniami proekologicznymi, co potwierdzone jest podczas certyfikowanych audytów.

## **6. IDENTYFIKACJA INTERESARIUSZY I METODA KOMUNIKACJI**

Zestawienie zainteresowanych stron, przedstawione w niniejszym rozdziale obejmuje zidentyfikowane grupy społeczne i osoby, które w zróżnicowany sposób związane są z realizacją inwestycji. Generalnie można wyróżnić:

- osoby i grupy społeczne, które bezpośrednio lub pośrednio będą odczuwały skutki realizacji projektu,
- osoby i grupy społeczne, które uczestniczą w określony sposób w realizacji projektu,
- osoby i grupy społeczne, które mają możliwość wpływu i decydowania o wynikach i sposobie realizacji projektu.

Identyfikacja interesariuszy została przeprowadzona zgodnie z powyższą klasyfikacją.

Tabela 1  
Identyfikacja stron zainteresowanych

<b>Osoby i grupy społeczne, które bezpośrednio lub pośrednio będą odczuwały skutki realizacji projektu</b>	<b>Osoby i grupy społeczne, które uczestniczą w określony sposób w realizacji projektu</b>	<b>Osoby i grupy społeczne, które mają możliwość wpływania i decydowania o wynikach i sposobie realizacji projektu</b>
<ul style="list-style-type: none"> <li>• Mieszkańcy Miasta i Gminy Września</li> <li>• Organizacje pozarządowe działające na szczeblu lokalnym, regionalnym, krajowym i międzynarodowym (w tym ekologiczne)</li> <li>• Media lokalne</li> <li>• Lokalni przedsiębiorcy</li> </ul>	<ul style="list-style-type: none"> <li>• Volkswagen Poznań Sp. z o. o.</li> <li>• Firmy projektowe</li> <li>• Wykonawcy prac budowlanych i instalacyjnych</li> <li>• Dostawcy urządzeń</li> <li>• Firmy ochroniarskie</li> </ul>	<ul style="list-style-type: none"> <li>• Administracja państwowa</li> <li>• Administracja samorządowa</li> <li>• Inspektorat Sanitarny</li> <li>• Regionalny Dyrektor Ochrony Środowiska</li> <li>• Środowiska</li> <li>• Ministerstwo Środowiska</li> <li>• Ministerstwo Gospodarki</li> </ul>

### **6.1. Interesariusze wewnętrzni**

Zidentyfikowano następujące kategorie interesariuszy wewnętrznych:

- pracownicy spółki (realizacja projektu spowoduje powstanie nowych miejsc pracy)
- wewnętrzni interesariusze projektu: projektanci, wykonawcy, podwykonawcy, poddostawcy

### **6.2. Interesariusze zewnętrzni**

Zidentyfikowano następujące kategorie interesariuszy zewnętrznych:

- władze krajowe i regionalne odpowiedzialne za wydawanie zezwoleń
- lokalne władze samorządowe
- mieszkańcy Miasta i Gminy Września
- pozarządowe organizacje ekologiczne na poziomie międzynarodowym, krajowym i lokalnym, społeczność zrzeszona w organizacjach, media.

Tabela 2

Interesariusze, którzy mają możliwość wpływania i decydowania o wynikach i sposobie realizacji projektu

<b>Interesariusze, którzy mają możliwość wpływania i decydowania o wynikach i sposobie realizacji projektu</b>	
<b>Organy administracji rządowej i samorządowej, organy kontrolne</b>	Regionalna Dyrekcja Ochrony Środowiska w Poznaniu ul. Jana Henryka Dąbrowskiego 79, 60-529 Poznań tel.: 61 639 64 00 fax: 61 639 64 47 e-mail: sekretariat.poznan@rdos.gov.pl
	Powiatowa Stacja Sanitarno-Epidemiologiczna we Wrześni ul. Wrocławska 42 62-300 Września tel /0-61/ 4 360 732 tel/fax /061/ 640 32 06 e-mail psse.wrzesnia@pis.gov.pl
	Wojewódzki Inspektorat Ochrony Środowiska w Poznaniu 61-625 Poznań, ul. Czarna Rola 4 Tel. (61) 827-05-00 e-mail: sekretariat@poznan.wios.gov.pl
	Marszałek Województwa Wielkopolskiego Departament Środowiska pl. Wolności 18 61-739 Poznań tel.: 61 626 64 00 fax: 61 626 64 01 e-mail: dsr.sekretariat@umww.pl
	Urząd Miasta i Gminy we Wrześni ul. Ratuszowa 1 62-300 Września tel. 48 (61) 640 40 40 tel. 48 (61) 436 08 80 fax. 48 (61) 640 40 44 fax. 48 (61) 436 25 00 e-mail: wrzesnia@wrzesnia.pl
	Starostwo Powiatowe we Wrześni ul. Chopina 10, 62-300 Września tel. 61 640 44 44 fax 61 640 20 51 e-mail: starostwo@wrzesnia.powiat.pl
<b>Ministerstwa</b>	Ministerstwo Środowiska 00-922 Warszawa, ul. Wawelska 52/54 Tel: 022 5792900
	Ministerstwo Gospodarki 00-507 Warszawa, pl. Trzech Krzyży 3/5 Tel: 022 6935000

Tabela 3  
Organizacje pozarządowe zainteresowane projektem

Nazwa	Dane adresowe
Stowarzyszenia Ekologiczny Zieliniec	ul. Świętowidzka 16A 61-058 Poznań
Stowarzyszenie Zieloni Rzeczypospolitej Polskiej	ul. Zielona 1 90-601 Łódź

Tabela 4  
Lokalne media i gazety

Nazwa	Dane teleadresowe
Wieści z Ratusza	ul. Ratuszowa 1 62-300 Września tel. 61 640 40 40 e-mail: <a href="mailto:wiesci@wrzesnia.pl">wiesci@wrzesnia.pl</a>
Wiadomości Wrzesińskie	ul. Fromborska 18 62-300 Września tel. 61 4374 950 fax 61 4367 285 e-mail: <a href="mailto:biuro@wrzesnia.info.pl">biuro@wrzesnia.info.pl</a>
ITV Września	ul. Dzieci Wrzesińskich 9 62-300 Września tel. 603 444 358 e-mail: <a href="mailto:itvwrzesnia@gmail.com">itvwrzesnia@gmail.com</a>

### 6.3. Analiza obaw interesariuszy

Podstawowymi obawami, które się wiążą z planowaną inwestycją to obawy o sprawne działanie układów komunikacyjnych w rejonie inwestycji, możliwość podjęcia pracy w nowym zakładzie, oraz o stan środowiska naturalnego.

Powyższe obawy zostały przeanalizowane a wątpliwości wyjaśnione w ramach procedury oceny oddziaływania na środowisko i konsultacji nieformalnych.

Inwestor jest zobowiązana do systematycznego zbierania i analizowania oczekiwań i obaw interesariuszy, jak również do podejmowania odpowiednich działań zaradczych przez cały cykl życia projektu.

W tabeli poniżej przedstawiono zidentyfikowane interesy i problemy kluczowych grup interesariuszy.

Tabela 5

Kluczowe oczekiwania interesariuszy i analiza obaw

<b>Grupa interesariuszy</b>	<b>Kluczowe oczekiwania</b>	<b>Kluczowe obawy</b>	<b>Zalecenia</b>
<b>Interesariusze zewnętrzni</b>			
Władze krajowe i lokalne	Rozwój ekonomiczny regionu. Nowe miejsca pracy. Wzrost dochodów.	Pogorszenie stanu środowiska. Niezgodność z przepisami prawa.	Kontynuacja konsultacji i dialogu.
Organy nadzoru i kontroli środowiska i bezpieczeństwa	Zgodność z prawodawstwem krajowym		Angażowanie się w dialog i konsultacje. Kontrola zgodności inwestycji z przepisami prawa.
Mieszkańcy Miasta i Gminy Września	Zachowanie środowiska w stanie niepogorszone. Ograniczenie w zakresie oddziaływania na środowisko. Utrzymanie sprawnego układu komunikacyjnego w sąsiedztwie inwestycji. Nowe miejsca pracy.	Wpływ inwestycji na środowisko. Zwiększenie ruchu na lokalnych drogach. Utrata miejsc pracy. Przejrzystość polityki rekrutacyjnej.	Kontynuowanie konsultacji. Wyjaśnienia dotyczące projektu. Dalsza praca nad identyfikacją i zarządzaniem problemami/oczekiwaniem. Udział w spotkaniach z przedstawicielami społeczności lokalnej i mieszkańcami. Informowanie społeczności o postępie w pracach nad projektem. Informowanie o polityce zatrudnienia na wczesnym etapie. Ustanawianie systemu zachęt do pracy.
Organizacje pozarządowe i inne	Zachowanie środowiska w stanie niepogorszone. Ograniczenie w zakresie oddziaływania na środowisko.	Przejrzystość procesu podejmowania decyzji i komunikacji. Zgodność z przepisami.	Utrzymywanie postawy otwartej wobec tych, którzy mają obawy dotyczące faz budowy i eksploatacji inwestycji.
<b>Interesariusze wewnętrzni</b>			
Pracownicy VW Poznań	Stworzenie nowych miejsc pracy. Dogodne warunki pracy.	Utrata miejsc pracy. Przejrzystość polityki rekrutacyjnej.	Informowanie o polityce zatrudnienia na wczesnym etapie. Ustanawianie systemu zachęt do pracy.
Wykonawcy, Podwykonawcy, Poddostawcy	Okazja znalezienia zatrudnienia	Przejrzystość polityki przetargowej i udzielenia zamówień i zleceń.	Informowanie o polityce kadrowej i kontraktowej na wczesnym etapie inwestycji i cały czas w trakcie eksploatacji zakładu.



## **7. NABYWANIE PRAW DO NIERUCHOMOŚCI**

Zgodnie z rozporządzeniem Ministra Gospodarki i Pracy z dnia 15.11.2004 r w sprawie przetargów i rokowań oraz kryteriów oceny zamierzeń co do przedsięwzięć gospodarczych, które mają być podjęte przez przedsiębiorców na terenie Wałbrzyskiej Specjalnej Strefy Ekonomicznej INVEST - PARK (Dz. U. nr 254, poz. 2550 ze zmianami.), Volkswagen Poznań Spółka z o.o. nabyła nieruchomość o łącznej powierzchni 220,4532 ha położoną w województwie wielkopolskim, powiecie wrzesińskim, gminie Września, znajdującą się na terenie Wrzesińskiej Specjalnej Strefy Ekonomicznej w Podstrefie Września w drodze przetargu łącznego od Wałbrzyskiej Specjalnej Strefy Ekonomicznej w dniu 17.06.2014 r. Przetarg został ogłoszony w dniu 23.05.2014 roku. Volkswagen Poznań Spółka z o.o. przystąpiła do przetargu i złożyła ofertę w dniu 10.06.2014 r. Negocjacje odbyły się 12.06.2014 roku. Na podstawie protokołu z negocjacji został sporządzony w dniu 17.06.2014 roku akt notarialny repertorium A numer 8325/2014 zawierający warunkową umowę sprzedaży, oświadczenia o rezygnacji z prawa pierwokupu, umowę sprzedaży i umowę przeniesienia własności. Nieruchomość wydano Spółce tego samego dnia. Nabycie praw do terenu nie wymagało prowadzenia wysiedleń.

## **8. UDOŚTĘPNIENIE INFORMACJI**

Informacja na temat przebiegu inwestycji przekazywana będzie zarówno bezpośrednio mieszkańcom, jak i pośrednio poprzez media, biuletyny wewnętrzne firmy oraz spotkania z władzami lokalnymi. Informacja bezpośrednio do mieszkańców już obecnie przekazywana jest podczas spotkań dialogowych, które będą kontynuowane po rozpoczęciu seryjnej produkcji. Standardem Volkswagen Poznań jest organizacja takich spotkań minimum 2 razy w roku. Dodatkowo po rozpoczęciu produkcji seryjnej firma organizować będzie wycieczki po fabryce dla gości zewnętrznych, w tym mieszkańców. Kolejnym sposobem przekazywania informacji jest organizowany średnio co dwa lata panel interesariuszy mający na celu dopasowanie kierunków strategii zaangażowania społecznego na terenie Wrześni. Współpraca z mediami lokalnymi. Już obecnie spółka organizuje konferencje prasowe briefingi informujące o stanie budowy (ostatni w dniu 27 marca 2015). Spółka jest w kontakcie z lokalnym radiem, gazetami oraz lokalnymi portalami internetowymi. Biuletyny wewnętrzne firmy. Już od ogłoszenia oficjalnej decyzji o lokalizacji nowej fabryki Craftera we Wrześni,

pracownicy są na bieżąco informowani o postępie prac budowlanych, strukturze przyszłej fabryki i wyzwaniach stojących przed firmą w związku z budową. Wychodząc z założenia, że pracownicy są najlepszymi ambasadorami swojej firmy, spółka co tydzień wydaje Newsletter „Fakty” posiadający stronę dedykowaną wyłącznie fabryce Craftera, co dwa tygodnie wydawany jest Crafter Newsletter w języku niemieckim, w miesięczniku „Głos VWP” zawsze publikowane są informacje na temat nowej fabryki. Ponadto w kwartalniku „Auto and Portret” prezentowane są treści dotyczące Craftera. Współpraca z władzami lokalnymi – status budowy przedstawiany jest podczas regularnych spotkań dotyczących infrastruktury przyszłej inwestycji. Ponadto w ratuszu we Wrześni spółka zainstalowała kiosk internetowy umożliwiający dostęp do strony www fabryki, na której zamieszczone są zdjęcia z budowy. Aktualne dane o inwestycji i jej zaawansowaniu są i będą stale dostępne na stronie internetowej [www.volkswagen-poznan.pl](http://www.volkswagen-poznan.pl).

Ponadto, interesariusze bezpośrednio zaangażowani w realizację projektu będą mieli dostęp do następujących informacji:

- informacja o poszczególnych etapach budowy
- raport o oddziaływaniu na środowisko oraz wyniki przeprowadzonych analiz środowiskowych
- decyzji związanych z korzystaniem ze środowiska.

## **9. PLAN ZAANGAŻOWANIA INTERESARIUSZY**

Ze względu na charakter i rozmiar planowanej inwestycji Inwestor prowadzi konsultacje społeczne dwuetapowo. Takie podejście pozwoli na właściwe wypracowanie relacji pomiędzy inwestorem a zainteresowanymi stronami oraz na ograniczenie ryzyka konfliktów społecznych na wszystkich etapach życia projektu. Takie podejście ułatwi również uwzględnienie istotnych aspektów społecznych i środowiskowych w procesie planowania i projektowania.

Proces konsultacji dotychczas składał się z:

- konsultacji nieformalnych prowadzonych z inicjatywy Inwestora.
- konsultacji formalnych zgodnie z wymogami ustawy na etapie procedury oceny oddziaływania na środowisko z inicjatywy Organu wydającego decyzję przy aktywnym wsparciu Inwestora.

## 9.1. Harmonogram zaangażowania interesariuszy

Tabela 6  
Harmonogram zaangażowania Interesariuszy

Faza projektu	Rodzaj konsultacji/działania	Ramy czasowe	Działania
Przygotowanie projektu i uzyskanie pozwoleń	Konsultacje formalne prowadzone przez organ właściwy do wydania decyzji zgodnie z procedurą ustawową podczas procesu oceny oddziaływania na środowisko i wydawania decyzji o środowiskowych uwarunkowaniach. Uzyskiwanie pozwoleń na budowę i użytkowanie. Uzyskiwanie pozwoleń w zakresie korzystania ze środowiska.	Decyzja o środowiskowych uwarunkowaniach 09.06.2014 r. – 5.09.2014 r. Pozwolenia na budowę wrzesień 2014 r. – nadal. Pozwolenia w zakresie korzystania ze środowiska – do września 2016 r.	Podanie do publicznej wiadomości informacji o kolejnych krokach podejmowanych przez organ w ramach procedur oceny oddziaływania na środowisko w sposób zwyczajowo przyjęty. 21 dniowy okres konsultacji społecznych w ramach procedury ooś. Podanie do publicznej wiadomości informacji o kolejnych decyzjach wydanych dla przedsięwzięcia.
	Konsultacje nieformalne Spotkania z mieszkańcami.	Od momentu zainicjowania projektu i dalej na bieżąco do momentu uzyskania wszystkich decyzji.	Informowanie o planach inwestycyjnych. Informowanie o przebiegu postępowań w zakresie uzyskiwania decyzji.
	Wdrożenie Planu Zaangażowania Stron i Mechanizmu skarg.	III kwartał 2015	Podanie do publicznej wiadomości NTS, SEP. Uruchomienie mechanizmu skarg/uwag.

Budowa	Konsultacje nieformalne w ramach realizacji Planu Zaangażowania Stron	W trakcie procesu budowlanego. Prace odbiorowe i oddanie do eksploatacji	Przypomnienie informacji kontaktowych oraz procedury składania skarg. Ustalenie zasad składania uwag dla pracowników firm budowlanych. Informacja dla gminy, mieszkańców.
Eksploatacja	Konsultacje nieformalne w ramach realizacji Planu Zaangażowania Stron	Monitoring Środowiskowy Porealizacyjny oraz w trakcie funkcjonowania zakładu. Cały okres funkcjonowania zakładu.	Przekazywanie wyników właściwym organom - zgodnie z obowiązującymi przepisami prawa oraz publikowanie informacji na ten temat na stronie internetowej.

## 9.2. Plan zaangażowania interesariuszy

Poniżej w zestawieniu tabelarycznym zaprezentowano plan zaangażowania interesariuszy na każdym etapie życia inwestycji.

Przewiduje się następujące etapy wdrożenia planu zaangażowania interesariuszy:

- Udostępnienie pakietu dokumentów dotyczących Projektu na stronie internetowej VW Poznań – zrealizowano
- Ogłoszenie informacji o projekcie w lokalnych mediach i tablicach ogłoszeń, kiosk informacyjny w Urzędzie Miasta i Gminy – zrealizowano
- Udostępnienie pakietu dokumentów dotyczących Projektu w wersji papierowej u Regionalnego Dyrektora Ochrony Środowiska w Poznaniu – zrealizowano w trakcie procedury oceny oddziaływania na środowisko
- Organizacja cyklicznych spotkań w władzami lokalnymi – na bieżąco (por. rozdział 5.2.)
- Organizacja cyklicznych spotkań ze społecznością lokalną na etapie projektu i budowy – systematycznie, najbliższe 18 oraz 25 kwietnia 2015 roku (por. rozdział 5.2.)

- Organizacja cyklicznych spotkań ze społecznością lokalną po uruchomieniu produkcji seryjnej Volkswagen Poznań – systematycznie, minimum 2 razy do roku.
- Prezentacja raportów środowiskowych, społecznych i BHP – wszystkie raporty systematycznie przekazywane do organów ochrony środowiska zgodnie z wymogami prawa, dla zainteresowanych dostępne w siedzibie firmy,

Tabela 7

## Program zaangażowania Interesariuszy

Grupa interesariuszy	Sposób zaangażowania	Środki komunikacji	Zasady komunikacji	Miejsce udostępnienia	Podmiot/osoba odpowiedzialna	Ramy czasowe
<b>Interesariusze zewnętrzni</b>						
Wszyscy interesariusze zewnętrzni: Władze na wszystkich poziomach Społeczności lokalne Pozostałe strony: Organizacje pozarządowe, środki masowego przekazu, organizacje lokalne itd.	Informowanie o zamiarze inwestycyjnym. Wzajemna współpraca z organami wydającymi decyzje podczas procesu ooś i konsultacji formalnych. Informowanie o statusie realizacji projektu, zbieranie opinii i uwag podczas spotkań publicznych; Umieszczanie bieżących informacji na stronie internetowej, w kiosku internetowym w UMiG Września; Rejestrowanie i analiza uwag.	Obwieszczenia BIP, tablice informacyjne, strony www Prezentacje; Media Informacje on-line	Zgodnie z wymogami prawa i zwyczajem lokalnym. Komunikacja bezpośrednia (spotkania), komunikacja pośrednia (ogłoszenia, obwieszczenia).	Na spotkaniach organizowanych w dogodnym miejscu dla interesariuszy. Sieć internetowa – BIP, strona UMiG Września Strona VW Poznań	Organ prowadzący OOŚ, UMiG Września VW Poznań	Etap przygotowania projektu i uzyskiwania niezbędnych decyzji administracyjnych Okres od 2014 do nadal

Władze lokalne	Organizowanie cyklicznych spotkań z władzami	Prezentacje, raporty, uzgodnienia, korespondencja z projektem	Zgodnie ze zwyczajem lokalnym. Komunikacja bezpośrednia na spotkaniach i poprzez oficjalne pisma.	Miejsce realizacji projektu, biura VW, siedziba władz	Przedstawiciele Władz, przedstawiciele VW, zespół projektowy	Etap budowy i eksploatacji Cyklicznie w miarę potrzeb – obecnie co 2 – 4 tygodni
Władze krajowe i regionalne, w szczególności organy kontroli i nadzoru środowiska i bezpieczeństwa	Składanie sprawozdań zgodnie z wymogami prawa	Prezentacje, raporty,	Zgodnie z wymogami prawa i zwyczajem lokalnym. Komunikacja bezpośrednia (spotkania i oficjalne pisma),	Miejsce realizacji projektu, biura VW, siedziba władz	Zespół projektowy i przedstawiciele VW Poznań	Etap budowy i eksploatacji Zgodnie z wymogami prawnymi
Organizacje pozarządowe,	Komunikacja e-mailowa lub telefoniczna (należy ją odpowiednio rejestrować). Spotkania z Inwestorem	Droga elektroniczna, telefoniczna, poczta tradycyjna. Indywidualne spotkania	Zgodnie z wymogami prawa i zwyczajem lokalnym. Komunikacja bezpośrednia (spotkania), komunikacja pośrednia (ogłoszenia, obwieszczenia, strona www. VW Poznań, BIP).	Miejsce realizacji projektu, biura VW Poznań	Przedstawiciele VW Poznań, Zespół projektowy	Etap budowy i eksploatacji Spotkania doraźne / komunikacja, w razie potrzeby

Media	Konferencje prasowe	Notatki prasowe	Komunikacja bezpośrednia (spotkania), komunikacja pośrednia (wymiana	Zgodnie z zasadami wewnętrznego PR		
<b>Interesariusze wewnętrzni</b>						
Pracownicy VW Poznań	Informowanie o planach projektowych spółki w odniesieniu do kwestii pracowniczych; rzeczywisty wpływ na społeczność lokalne; Informowanie o wewnętrznych kwestiach, sukcesach i trudnościach związanych z rozwojem Projektu. Szkolenia BHP i ochrony środowiska Informowanie o mechanizmie zgłaszania skarg i wniosków	Ulotki, Prezentacje, Biuletyny Polityka kadrowa i mechanizm zgłaszania skarg; polityka i zasady dotyczące bezpieczeństwa i ochrony środowiska	Zgodnie z zasadami wewnętrznymi Komunikacja bezpośrednia (spotkania z pracownikami),	Miejsce realizacji projektu, biura VW Poznań	Pracownicy VW Poznań, zespół projektowy	Systematycznie w trakcie budowy i eksploatacji



Wykonawcy, Podwykonawcy Poddostawcy	Informowanie o kwestiach dot. realizacji projektu na bezpośrednich spotkaniach i przez sprawozdania.	Sprawozdania o postępie w realizacji projektu zgodnie z ustaleniami kontraktowymi Sprawozdania monitorujące do sporządzenia wspólnie z wykonawcami	Zgodnie z zasadami ustalonymi na etapie kontraktów. Komunikacja bezpośrednia na spotkaniach. Komunikacja pośrednia pisma związane z projektem	Biura budowy, Biura VW Poznań	Przedstawiciele wykonawców, podwykonawców, poddostawców zespół projektowy, przedstawiciele VW Poznań.	Zgodnie z zapisami w kontraktach i zwyczajami panującymi na budowie
Pracownicy wykonawców, podwykonawców i poddostawców	Informowanie pracowników o kwestiach pracowniczych, BHP, ochrony środowiska możliwościach składania skarg w ramach mechanizmu skarg	Polityka kadrowa i mechanizm zgłaszania skarg; polityka i zasady dotyczące bezpieczeństwa i ochrony środowiska	Zgodnie z zasadami ustalonymi na etapie kontraktów. Komunikacja bezpośrednia na spotkaniach. Komunikacja pośrednia pisma związane z projektem	Zaplecza dla pracowników budowy, biura VW Poznań	Przedstawiciele VW Poznań i wykonawców, podwykonawców oraz poddostawców	W trakcie budowy

Dokumenty środowiskowe dotyczące przedsięwzięcia będą dostępne na stronie internetowej <http://www.volkswagen-poznan.pl/pl/nowa-fabryka> oraz w wersji papierowej od dnia 15 maja 2015 roku:

- W siedzibie Spółki:
  - Volkswagen Poznań Sp. z o.o., ul. Warszawska 349, 61-060 Poznań,
  - Volkswagen Poznań Sp. z o.o., ul. Sikorskiego 44, 62-300 Września.

Informacji udzieli Pani Monika Hajbowicz; tel. + 48 61 871 42 11;

Email: [Monika.Hajbowicz@vw-poznan.pl](mailto:Monika.Hajbowicz@vw-poznan.pl)

- W Urzędzie Miasta i Gminy we Wrześni, Wydziale Gospodarki Gruntami i Architektury, ul. Ratuszowa 1, 62-300 Września. W celu udostępnienia dokumentów prosimy o kontakt z Panią Agnieszką Wawrzyniak; tel. + 48 61 640 40 31 w godzinach 8:00-15:00.
- W biurze zamiejscowym Wałbrzyskiej Specjalnej Strefy Ekonomicznej „INVEST-PARK” Sp. z o.o., ul. Chopina 8, 62-300 Września. W celu udostępnienia dokumentów prosimy o kontakt z Panem Jackiem Konopka; tel. +48 61 640 03 00 w godzinach 7:30-15:30.

## 10. MECHANIZM ZGŁASZANIA SKARG

Mechanizm składania skarg ma zapewnić, że wszelkie uwagi, pytania i skargi dotyczące projektu zostaną rozpatrzone i podjęte zostaną odpowiednie działania korygujące.

Pracownicy VW Poznań Spółka z o.o. zaangażowani przy projekcie posiadają wieloletnie doświadczenie w postępowaniu z opiniami interesariuszy i sposobie przekazywania informacji.

Schemat funkcjonowania systemu i formularz zgłaszania skarg przedstawiono w załączniku 1 i 2. Zastosowane zostaną następujące ramy czasowe:

- pisemne potwierdzenia otrzymania uwagi/skargi: 5 dni roboczych od otrzymania
- pisemne przedstawienie odpowiedzi/proponowanego rozwiązania: do 4 tygodni od otrzymania uwagi/skargi.

W odniesieniu do omawianego projektu procedura będzie dodatkowo obejmować:

- informacja o projekcie, zawierająca ogólny opis projektu, etapy jego realizacji oraz informację o mechanizmie składania skarg będzie opublikowana i udostępniona na stronie internetowej VW Poznań wraz z linkiem do uzyskania formularza zgłoszenia uwagi
- informacja o zgłaszanych uwagach/skargach będzie zamieszczana na stronie internetowej VW Poznań
- VW Poznań Spółka z o.o. ustanowi osobę odpowiedzialną za zarządzanie zgłaszanymi uwagami oraz komunikację ze społeczeństwem
- wszystkie pojawiające się informacje będą dostępne w języku polskim.

Wykonawcy, podwykonawcy i poddostawcy zaangażowani w proces budowy zostaną poinformowani przez VW Poznań Sp. z o.o. o ich roli w mechanizmie zgłaszania skarg/uwag oraz o konieczności jego wdrożenia dla swoich pracowników.

Dla zapewnienia oceny efektywności mechanizmu, okresowo przeprowadzane będą wewnętrzne audyty jego funkcjonowania.

Formularze zgłaszania skarg/uwag będą dostępne w języku polskim, zostaną umieszczone na stronach internetowych oraz przekazane do Urzędu Miasta i Gminy we Wrześni wraz z opisem procedury ich stosowania.

Ponadto na stronie internetowej VW Poznań opublikowane będą roczne raporty dotyczące funkcjonowania mechanizmu skarg.

## **11. INFORMACJA TELEADRESOWA**

Osoba odpowiedzialna za komunikacje ze społeczeństwem oraz funkcjonowanie mechanizmu skarg i wniosków:

Monika Hajbowicz

Rzecznik Prasowy

Kierownik Komunikacji P/6

Telefon + 48 61 871 4211

Telefon komórkowy + 48 694 494 781

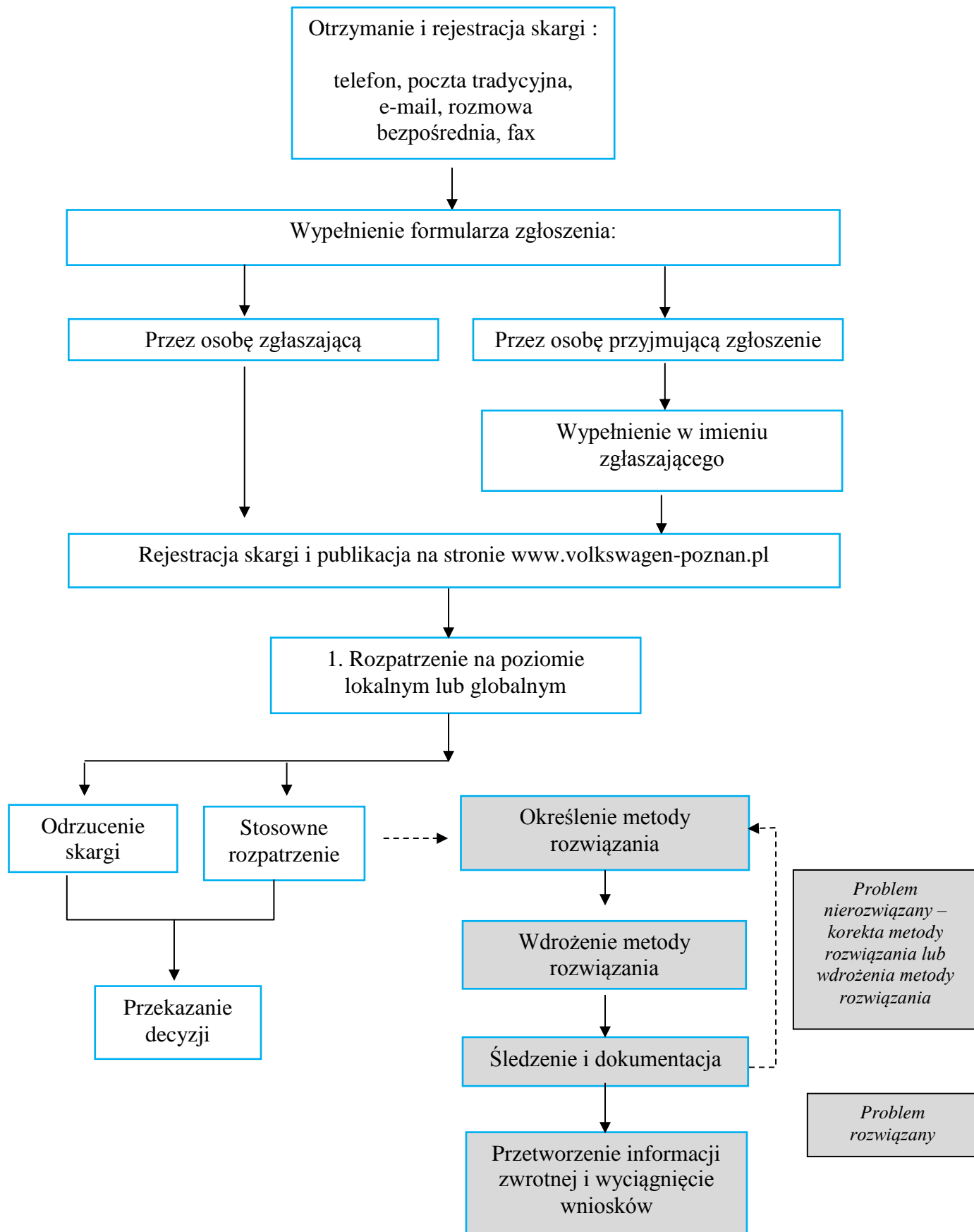
Volkswagen Poznań Sp. z o.o.

Ul. Warszawska 349

60-060 Poznań

[monika.hajbowicz@vw-poznan.pl](mailto:monika.hajbowicz@vw-poznan.pl)

## Załącznik Nr.1 Mechanizm zgłaszania skarg



## Załącznik Nr.2 Formularz złożenia skargi

Numer sprawy: <i>(nadaje VW Poznań Sp. z o.o.)</i>	
Imię i nazwisko / Dane firmy <i>(Uwaga: skargę można złożyć anonimowo, lub żądać nieujawniania danych wnioskodawcy osobom postronnym bez zgody wnioskodawcy – właściwe podkreślić)</i>	Imię Wnioskodawcy: ..... Nazwisko Wnioskodawcy: ..... Dane firmy: ..... ..... Chcę złożyć skargę anonimowo Żądam nieujawniania moich danych osobowych bez mojej zgody
Dane do kontaktu (proszę wpisać metodę kontaktu podając właściwe dane)	Za pośrednictwem poczty na adres: ..... ..... Telefonicznie: ..... E-mail: .....
Preferowany język do komunikacji <i>(właściwe podkreślić)</i>	polski angielski niemiecki inny (jaki) .....
Opis przedmiotu skargi lub wniosku <i>(Przedmiot skargi/wniosku, data wydarzenia, miejsce wydarzenia, osoby zaangażowane w sprawę, jakie są efekty zaistniałej sytuacji – w przypadku braku miejsca poniżej proszę dołączyć opis na dodatkowych stronach)</i>	
Charakter problemu	Jednorazowe zdarzenie/skarga (data:.....) Zdarzyło się więcej niż jeden raz (podać ile razy:.....) W trakcie (problem istniejący obecnie)
Jakie działania zapewniłyby rozwiązanie problemu według oceny Wnioskodawcy? (podać propozycję wraz z uzasadnieniem – w przypadku braku miejsca poniżej proszę dołączyć opis na dodatkowych stronach)	

Data i podpis:

**Dane do przekazania formularza:**

Monika Hajbowicz  
 Volkswagen Poznań Sp. z o.o.  
 Ul. Warszawska 349  
 60-060 Poznań  
[monika.hajbowicz@vw-poznan.pl](mailto:monika.hajbowicz@vw-poznan.pl)