

---

# გარემოსა და სოციალური ზემოქმედების არატექნიკური ანგარიში

---

აჭარის ავტონომიური რესპუბლიკა, საქართველო

აჭარის მყარი ნარჩენების მართვის პროექტი

დოკუმენტის ნომერი 1989230000



სტოკპოლში/ბათუმი 2015-04-15

შინაარსი

1	შესავალი	Error! Bookmark not defined.
2	პროექტი	Error! Bookmark not defined.
2.1	პროექტის კატეგორიზაცია	<b>Error! Bookmark not defined.</b>
2.2	პროექტის აღწერილობა	<b>Error! Bookmark not defined.</b>
2.3	სამი ნაგავსაყრელის დახურვა	<b>Error! Bookmark not defined.</b>
2.4	ცეცხლაურის ახალი ნაგავსაყრელი	<b>Error! Bookmark not defined.</b>
2.4.1	სახიფათო ნარჩენები	<b>Error! Bookmark not defined.</b>
2.4.2	კუმულაციური ზემოქმედება	<b>Error! Bookmark not defined.</b>
2.4.3	ინფრასტრუქტურის ხელმისაწვდომობა	<b>Error! Bookmark not defined.</b>
2.5	პროექტის ალტერნატივების განხილვა	<b>Error! Bookmark not defined.</b>
2.5.1	ახალი ნაგავსაყრელის ადგილის შერჩევა	<b>Error! Bookmark not defined.</b>
2.6	პროექტის მფლობელი	<b>Error! Bookmark not defined.</b>
3	გარემოსა და სოციალურ ზემოქმედების შეფასება	Error! Bookmark not defined.
3.1	ჰაერის ხარისხი	<b>Error! Bookmark not defined.</b>
3.2	სუნი	11
3.3	ხმაური	<b>Error! Bookmark not defined.</b>
3.4	ჩიტები, პარაზიტები და მწერები	12
3.5	დანაგვიანება	<b>Error! Bookmark not defined.</b>
3.6	ნარჩენების სატრანსპორტი საშუალებები და მოწყობილობა	<b>Error! Bookmark not defined.</b>
3.7	გარემოსდაცვითი ჯანმრთელობის რისკები და უსაფრთხოება	<b>Error! Bookmark not defined.</b>
3.8	ემისია წყლის ზედაპირზე	<b>Error! Bookmark not defined.</b>
3.9	გრუნტის წყლის ემისია	<b>Error! Bookmark not defined.</b>
3.10	ნაგავსაყრელის დახურვა/შემდგომი მოვლა	<b>Error! Bookmark not defined.</b>
3.11	კულტურული და ისტორიული მემკვიდრეობა	<b>Error! Bookmark not defined.</b>
3.12	განსახლება და ეკონომიკური გადაადგილება	<b>Error! Bookmark not defined.</b>
3.13	კომპენსაციის სქემა	<b>Error! Bookmark not defined.</b>
4	გარემოსდაცვითი და სოცალური სამოქმედო სქემა	Error! Bookmark not defined.
5	დაინტერესებულ მხარეთა მონაწილეობა	Error! Bookmark not defined.

## 1 შესავალი

საქართველოს მთავრობა და აჭარის ავტონომიური რესპუბლიკის მთავრობა თანამშრომლობენ ევროპის რეკონსტრუქციისა და განვითარების ბანკთან (EBRD ან ბანკი) აჭარის რეგიონის სანაპიროზე მყარი ნარჩენების მართვის სიტუაციის გასაუმჯობესებლად, გამოსახულება 1.

აჭარის მყარი ნარჩენების მართვის პროექტი მიზნად ისახავს მყარი ნარჩენების მართვის სერვისის გაუმჯობესებას რეგიონში ევროკავშირის (EU) შესაბამისი ახალი სანიტარული ნაგავსაყრელისა და ნარჩენების დაწესებულების აგებას. საერთო საინვესტიციო ხარჯები 7 მლნ ევროდ არის შეფასებული, რაც დაფინანსდება EBRD-ს 3 მილიონი ევროს სესხითა და შვედეთის საერთაშორისო განვითარების სააგენტოს (SIDA) 4 მილიონიანი გრანტით.

ეს დოკუმენტი წარმოადგენს ბუნებრივ და სოციალური გარემოზე ზემოქმედების (ESIA) არატექნიკურ ანგარიშს (NTS), რომელიც განხორციელდა აჭარის მყარი ნარჩენების მართვის (SWM) პროექტისათვის, EBRD-ს მოთხოვნების შესაბამისად. დოკუმენტი მიზნად ისახავს წარმოდგენილი პროექტის აღწერას, ESIA-ს ძირითად კვლევებსა და კონსულტაციებს, ისევე როგორც ESIA-ს განვითარებისა და პროექტის წარდგენის პროცესში განხორციელებულ საჯარო კონსულტაციებს.



გამოსახულება 1 აჭარის მდებარეობა საქართველოში

## 2 პროექტი

### 2.1 პროექტის კატეგორიზაცია

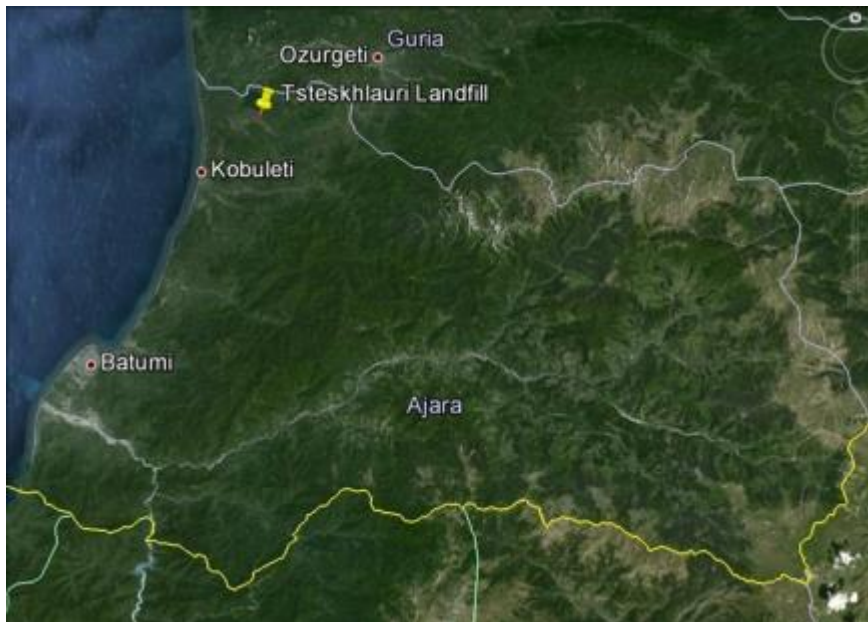
EBRD - ს მოთხოვნები ასახავს პროექტთან დაკავშირებული ბუნებრივი გარემოსა და სოციალური საკითხების შეფასების, მართვისა და მონიტორინგის საკითხებს. ცეცხლურის ნაგავსაყრელის პროექტს მინიჭებული აქვს A კატეგორია, ესე იგი წარმოადგენს ESIA-ს ამომწურავ პროცესს.

### 2.2 პროექტის აღწერა

პროექტის ძირითადი მიზანია მყარი ნარჩენების მართვის (SWM) სიტუაციის გაუმჯობესება აჭარის სანაპირო ზონაში

- სამი შეუსაბამო ნაგავსაყრელის დახურვა და რემედიაცია არსებული სახსრების ფარგლებში და
- ახალი სანიტარული ნაგავსაყრელის მშენებლობა და ამოქმედება, რომელიც შეესაბამება არასახიფათო ნარჩენების EC ნაგავსაყრელის დირექტივას<sup>1</sup>

შემოთავაზებული ცეცხლურის ახალი ნაგავსაყრელი, ბათუმისა და ქობულეთის ძველი ნაგავსაყრელები ნაჩვენებია გამოსახულებაზე 2.



გამოსახულება 2 ცეცხლურის ახალი, ბათუმისა და ქობულეთის ნაგავსაყრელების მდებარეობა (Google, 2012)

### 2.3 სამი ნაგავსაყრელის დახურვა

პროექტის ტერიტორიაზე შეკეთდება და დაიხურება სამი საგავსაყრელი:

- ნაგავსაყრელის მართვა ბათუმში,
- ქობულეთის ნაგავსაყრელის დროებითი მართვა და
- ქობულეთის მიტოვებული ნაგავსაყრელი

საჭიროა ნაგავსაყრელების დახურვა, რაც შეიძლება მალე, ნაგავსაყრელსა და მის ირგვლის არსებული ცუდი პირობების გამო. საინვესტიციო პროგრამის ფინანსური განაწილება არ არის საკმარისი, იმისათვის რომ დაიფაროს ნაგავსაყრელის საბოლოო დახურვის ხარჯები EC ნაგავსაყრელის დირექტივის შესაბამისად. ხარჯების დაფარვის პროცედურები უნდა განხორციელდეს შესაძლებლობის ფარგლებში. რაც გულისხმობს საბოლოო საფარის სახით ისეთი ნარჩენის გამოყენებას, რომელიც მოიცავს დაბალი გამტარობის ნიადაგისა დამცენარეულობას. ბუნებრივი პასიური მეთანის ჟანგბადით გამდიდრების ფილტრი მოთავსდება შეცვლილი ნაგავსაყრელის ზედა ნაწილში სათბურის გაზების ატმოსფეროში ემისიის შესამცირებლად. აუცილებელია ტერიტორიის დაცვის უზრუნველყოფა ნაგვის არასანქცირებული გადაყრისა და ნარჩენების კრეფის თავიდან ასაცილებლად. მონიტორინგის აღჭურვილობა ასევე უნდა იყოს დაცული.

ნაგავსაყრელის დახურვს მიზნებია შეამციროს ან აღმოფრას:

- ნარჩენების ქარით გაფანტვის საწინააღმდეგო ზომების მიღება ტერიტორიაზე
- ჩამდინარე წყლების წარმოქმნა დამიმდებარე წყლის ობიექტებში ჩაღვრა
- ნაგავსაყრელიდან გაზის ემისიების ჰაერში გაფრქვევა
- არასასიამოვნო სუნის გავრცელება
- ხანძრის რისკი და
- ჯანმრთელობისთვის საზიანო არაოფიციალური დახარისხება

ბათუმის ნაგავსაყრელზე მუშაობს 50-70 ნარჩენების მკრეფავი, ქობულეთში 10-15. გარდა ამისა, 9 თავშესაფრები არსებობს ბათუმის ნაგავსაყრელის ჩრდილოეთინაწილის ცენტრში, დაახლოებით 8 ნაგავსაყრელის ჩრდილოეთი ნაწილის აღმოსავლეთ საზღვარზე, 2 თავშესაფარი სამხრეთ ნაწილშია სოფლის მეურნეობითა/მსხვილფეხა საქონლით.

ნარჩენების მკრეფავები PET ბოთლებს ახარისხებენ ნარჩენების გროვაში და ასევე ღორღში. კომპანია ნარჩენების მკრეფავებისაგან ყიდულობს პლასტიკურ მასალას, სავარაუდოდ კომპანია Sever, რომელიც მართვს ნაგავსაყრელს და ყიდულობს ნარჩენებს.

ნარჩენების მკრეფავები არ არიან დასაქმებული კომპანიის მიერ და მათ არა აქვთ შემოსავლის სხვა წყარო. როგორც ცნობილია, ნარჩენების მკრეფავებს შორის რამდენიმე ქალია (დაახლოებით 4 ბათუმში), მაგრამ მოცემული მონაცემების დადასტურება რთულია. ზაფხულის განმავლობაში უფრო მეტი მდებარეობითი სქესის ნარჩენების მკრეფავი იმუშავებს ნაგავსაყრელზე. როგორც ჩანს, არც ერთი ბავშვი არ მონაწილეობს ნარჩენების კრეფის პროცესში, მაგრამ მოზარდები პერიოდულად მონაწილეობენ ნაგავსაყრელის ტერიტორიაზე. ცნობილი არ არის მოზარდები სკოლაში დადიან თუ არა.

## 2.4 ნაგავსაყრელისახალიმოწყობილობაცეცხლაურში

შემოთავაზებული ნაგავსაყრელი მდებარეობს შავი ზღვის სანაპიროდან დაახლოებით 6 კმ მანძილზე, ქალაქ ქობულეთიდან 10 კმ-ზე და ქალაქ ბათუმიდან 45 კმ-ზე, იხ. გამოსახულება 2. საკვლევ ტერიტორიის ფართობი 40 ჰექტარია და იგი მდებარეობს სოფელ ცეცხლაურის დასავლეთ გარეუბანში ქალაქი ქობულეთის აღმოსავლეთით.

მომავალი ნაგავსაყრელის ტერიტორიაზე არის ორი დასახლებული სახლი შემოთავაზებული ნაგავსაყრელის გარშემო 500 მეტრის ფარგლებში. სანიტარული ზონის ფარგლებში არის სიმინდის ყანები, რომლებსაც იყენებენ ნაგავსაყრელის ჩრდილოეთით მდებარე სახლებში მცხოვრები ადამიანები (4 ოჯახი). გარდა ამისა, 60-80 ნაკვეთი არსებობს ნაგავსაყრელის ტერიტორიაზე (ზოგიერთი გამოიყენება სასოფლო სამეურნეო/სამოვრების მიზნით) და მათ ადამიანები იყენებენ სასოფლო სამეურნეო დანიშნულებისათვის. ახალი სანიტარული ნაგავსაყრელი აგებულია EC ნაგავსაყრელის დირექტივის და EC ინდუსტრიული გამოწვევების დირექტივის მოთხოვნების დასაკმაყოფილებლად. ახალი სანიტარული ნაგავსაყრელი განკუთვნილია არასახიფათო ნარჩენებისათვის. უჯრედების ტერიტორია დაახლოებით 11,5 ჰექტარია, 15 მეტრი სიმაღლით და მასში შესაძლებელია 1,4 მმ<sup>3</sup> მყარი ნარჩენების განთავსება, სამიზნე ტერიტორიიდან ახალ ადგილზე ტრანსპორტირების შემთხვევაში. ნაგავსაყრელის მოქმედების პერიოდი პირველ ეტაპზე დაახლოებით 15 წლით არის განსაზღვრული. სამომავლოდ დაგეგმილია ნაგავსაყრელის სამხრეთ-აღმოსავლეთის მიმართულებით გაფართოება 35 წლის მოქმედების პერიოდით. თუკი მომავალ წლებში გამოყენებულ იქნება შესაფუთი მასალისა და მწვანე ნარჩენებს დახარისხების მეთოდი, ნაგავსაყრელის ტერიტორია ბუნებრივია უფრო მეტი ხნით იმუშავებს და გაიზრდება მისი მოქმედების ვადა. ნაგავსაყრელის საყრდენსა და უჯრედების დამრეც კედლებზე გამოყენებულ იქნება გაუმტარი დამლუქავი ფენა და დრენირების სისტემა ჩამდინარე წყლების შესაგროვებლად.

ნარჩენები უჯრედში განთავსდება მოქმედების პროცესში და გადანაწილდება და შემჭიდროვდება ექსკავატორის/კომპაქტორის საშუალებით. ნარჩენების საფარის გარეშე დატოვება ყოველთვის მინიმუმამდე შემცირდება ორგანული მასალების შესამცირებლად, რაც თავის მხრივ შეამცირებს ბუზების, ჩიტების, ვირთხების და ა.შ. რაოდენობას. კომპაქტირებული ნარჩენები ყოველდღიურად დაიფარება ქარის მიერ ნარჩენების გაფანტვისა და სუნის გარემომცველ გარემოში გავრცელების შესამცირებლად. ყოველდღიურად ნიადაგის მასალისწყარო განლაგებულია ნაგავსაყრელის ჩრდილოეთით სანიტარული ზონის ფარგლებში.

ეტაპობრივად, როგორც ნარჩენების გროვა საბოლოო სიმაღლეს მიაღწევს გამოყენებული იქნება შუალედური საფარი რათა ზედაპირული წყლის დინება მიმართულ იქნეს შესაბამისი მიმართულებით და შეამციროს ჩამდინარე წყლების წარმოქმნა. ნაგავსაყრელის უჯრედის სრულად შევსების შემდეგ გამოყენებული იქნება შუალედური საფარი<sup>1</sup>. უჯრედების საბოლოო საფარი<sup>2</sup> ერთმანეთს დაუკავშირდება იმგვარად, რომ დამლუქავი ფენა მთლიანად ფარავს ნაგავსაყრელის მთელ ტერიტორიას.

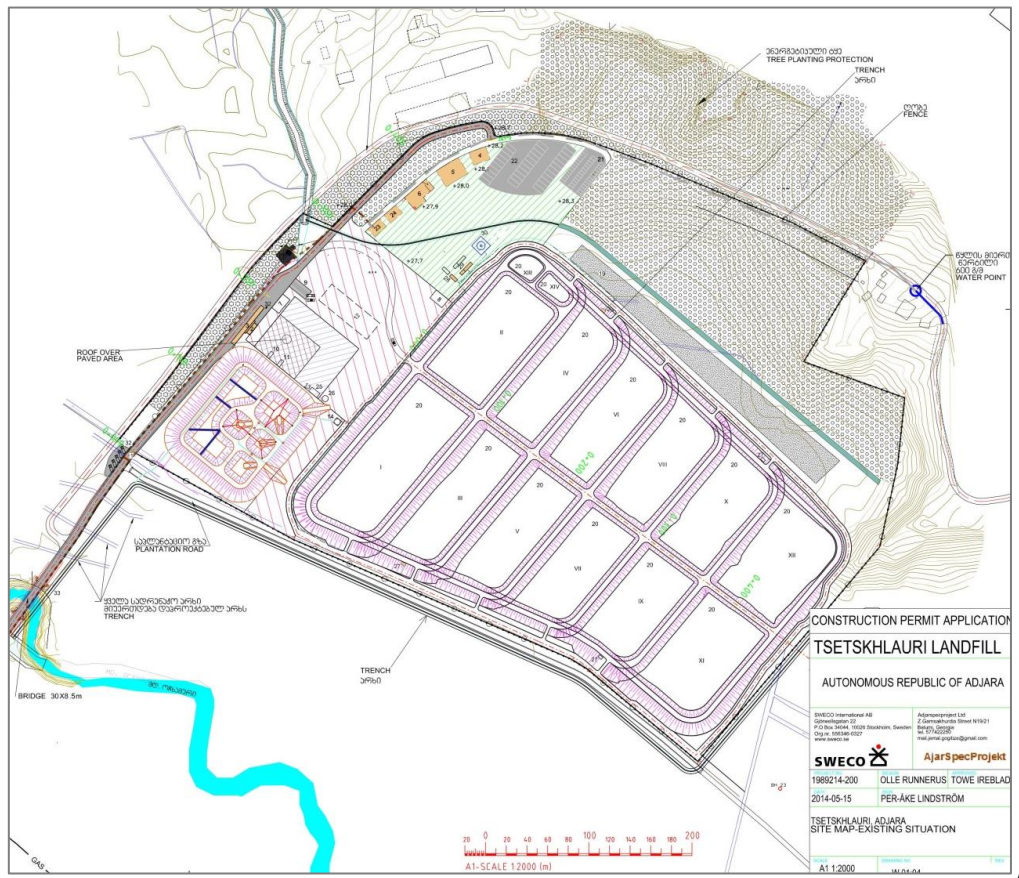
აჭარის მთავრობა, მიზნად ისახავს ნარჩენების გადარჩევას, სანამ ისინი ნაგავსაყრელზე აღმოჩნდებიან. ამიტომ აჭარის გარემოსდაცვის სამმართველო გეგმავს ცეცხლაურის ნარჩენების ახალდაწესებულებაში დამხარისხებელი მოწყობილობის დამონტაჟებას.

დამხარისხებელი მოწყობილობის მუშაობის ნებართვა აჭარის ავტონომიური რესპუბლიკის მთავრობის მიერ გაიცემა. დამხარისხებელი მოწყობილობა დაახარისხებს შემოსული ნარჩენების 100%.

ბეტონის კედელია შენდებანაგავსაყრელის გარშემოდაშემოვლებული ღობე ნაგავსაყრელის შიგნით შეღწევის თვიდან აცილების შესაძლებლობას შექმნის. ხეები და ირგვებანაგავსაყრელის ჩრდილოეთით ახლოს მცხოვრები ადამიანებისათვის უარყოფითი ვიზუალური ზემოქმედების თავიდან ასაცილებლად. ხეების მიერ დაფარული საერთო ფართობი დაახლოებით 8 ჰა, რომლის ნახევარი ნაგავსაყრელის საზღვრის ტერიტორიის გარეთ იქნება (ე.ი. ბეტონის კედლის გარეთ).

ნარჩენების მოწყობილობა მოიცავს:

- მისასვლელი გზა
- ბეტონის კედელი, ჭიშკარი და საინფორმაციო დაფა
- ასაწონი ხიდი და ნარჩენების სარეგისტრაციო ოფისი, მათ შორის დაცვის სახლი
- ადმინისტრაციული შენობა, მათ შორის ოფისის ფართი
- პერსონალის შენობა, მათ შორის სანიტარული მოწყობილობა
- შიდა გზები, ავტოსადგომის ტერიტორია და განათება
- საამქრო და ნაგავსაყრელ პოლიგონზე მომუშავე ტრანსპორტის საბურავების სარეცხი
- დახარისხება და სასაწყობე მოწყობილობა ნარჩენების რეცირკულაციისა და მავნე ნარჩენებისათვის
- ზედაპირული წყლის შეგროვება და შენახვა
- საკანალიზაციო წყალი, წყალი (სასმელი/ნედლეული წყალი), ელექტროენერგია და კომუნიკაცია
- ჩამდინარე წყლების შეგროვება და დამუშავების სისტემა
- ნაგავსაყრელის გაზის გენერაცია და შეგროვება, ლამპარი, ენერჯის მოხმარების ერთეული
- ამოქმედებისათვის აუცილებელი სატრანსპორტო საშუალებანი



გამოსახულება ცეცხლაურში წინასწარი ნაგავსაყრელის ადგილმდებარეობა და განლაგება

#### 2.4.1 სახიფათო ნარჩენები

შემომავალი ნარჩენები შეიძლება შეიცავდეს სახიფათო ნარჩენებს. საწყისი ინსპექტირება მოახდენს ასეთი სახიფათო ნარჩენების იდენტიფიცირებას და უზრუნველყოფს, რომ სახიფათო ნარჩენები ნაგავსაყრელში არ აღმოჩნდეს. იდენტიფიცირებული სახიფათო ნარჩენები გადაეცემა გარე ოპერატორებსა და დამუშავების მოწყობილობებს.

არსებობს ერთი პატარა ინსინერატორი ინფექციური ნარჩენების დასამუშავებლად ბათუმის შეუსაბამო ნაგავსაყრელზე და ასევე, არსებობს ასეთი ნარჩენების შესაგროვებელი სპეციალური სატრანსპორტო საშუალება. ინსინერატორი შეიძლება გადატანილ იქნას ცეცხლაურის ნაგავსაყრელის ტერიტორიაზე. მიუხედავად ამისა, ასეთი ინსინერატორის დამონტაჟება და ამოქმედება შეიძლება მოითხოვდეს ცალკე გარემოსდაცვითი ნებართვის გაცემას აჭარის გარემოსდაცვის სამმართველოსაგან. მოცემული ESIA ეხება ცეცხლაურის ნაგავსაყრელის მხოლოდ არასახიფათო ნარჩენებს, და შესაბამისად ინსინერატორის გადატანა პროექტის ფარგლებში არ არის გათვალისწინებული (ქვემოთ იხ. კუმულაციური ან არაპირდაპირი ზემოქმედებები).



#### 2.4.2 კუმულაციური ზემოქმედება

კუმულაციური ანარაპირდაპირი ზემოქმედებები წარმოადგენენ ისეთ ზემოქმედებებს, რომლებიც უშუალოდ პროექტებს არ უკავშირდება, მაგრამ შეიძლება წარმოიქმნან პროექტის განხორციელების შედეგად. კუმულაციური ზემოქმედებების შეფასება რთულია და ხშირად გაურკვეველობას მოიცავს. მიუხედავად ამისა, კუმულაციური ზემოქმედების ანალიზმა შეიძლება შეამციროს პროექტის არასასურველი ან მოულოდნელი უარყოფითი ზემოქმედება. პროექტის პოტენციური არაპირდაპირი/ან კუმულაციური ზემოქმედება მოიცავს:

- ახალი ნაგავსაყრელის ტერიტორიაზე უფრო მაღალი ხარისხის დამახარისხებელი მოწყობილობის დამონტაჟება. ასეთ დამახარისხებელ მოწყობილობას შეუძლია შემდგომში გაზარდოს მასალის ხელახალი და/ან მრავალჯერადი გამოყენება და წვლილი შეიტანოს ნაგავსაყრელის მოქმედების გახანგრძლივებაში.
- ინსინერატორის დამონტაჟება სამედიცინო ნარჩენებისათვის, რომელთაც შეიძლება სახიფათო ნარჩენების კლასიფიკაცია მიენიჭოს EU დირექტივის შესაბამისად<sup>1</sup>. ასეთი მონტაჟისათვის საჭირო იქნება გარემოს დაცვითი ნებართვა კონკრეტული მართვისა და მონიტორინგის პროცედურებთან ერთად. ამგვარი მონტაჟის ჩატარების შემთხვევაში, საჭირო იქნება ზომების მიღება პერსონალისა და სიახლოვეს მცხოვრები და მომუშავე კაცებისა და ქალების ჯანმრთელობისა და უსაფრთხოების უზრუნველსაყოფად, ემისიების, სუნის ან ხმაურის ზემოქმედების მინიმუმამდე შესამცირებლად.

#### 2.4.3 ინფრასტრუქტურის ხელმისაწვდომობა

მისასვლელი გზა აიგება ნაგავსაყრელზე გამავალ ახალ მაგისტრალთან. ნაგავსაყრელსა და ახალ მაგისტრალს შორის მანძილი დაახლოებით 1.1 კმ-ია. მისასვლელი გზა ასევე უნდა იქნას გამოყენებული მშენებლობის პერიოდში. ეს გულისხმობს, რომ სოფლის გზაზე მძიმე სატრანსპორტო საშუალებების მოძრაობა თავიდან იქნება აცილებული.

#### 2.5. პროექტის ალტერნატივების განხილვა

როგორც ეს აღწერილია 2.1 თავში, პროექტის ფარგლებში განხორციელდა ადგილის შერჩევის ორი პროცესი. პირველი ადგილი ჩაქვში განისაზღვრა TACIS პროექტის მიერ, რომელიც დაფინანსებულია შავი ზღვის ბუნებრივი გარემოს პროექტის ფარგლებში. ადგილი შეირჩა 2005-2006 წლებში. წინასწარი შერჩევის პროცესის შემდეგ აჭარის სანაპირო ზონაში ექვსი შესაძლო ადგილი შეფასდა. შეფასებას საფუძვლად დაედო 23 სხვადასხვა კრიტერიუმი, მათ შორის ბუნებრივი პირობები, სახლებსა და აეროპორტებთან სიახლოვე, ზედაპირისა და მიწისქვეშა პირობები, ტრანსპორტირების პირობები და ნაგავსაყრელის შესაძლო მოცულობა. საბოლოო შედარება მოყვება ლოგიკურ სქემას მათ შორის ექვსი ძირითადი ბუნებრივი და სოციალური პარამეტრის პოტენციური კონფლიქტების წყაროების გათვალისწინებით ნაგავსაყრელის განთავსების შემთხვევაში:

1. წყალი (განლაგება მიწისქვეშა წყლები, მდინარეები, წყაროები და კერძო ჭები),

2. სახლები და ინფრასტრუქტურა (სახლებამდე მანძილი, ადგილის ვიზუალური სახე),
3. ტურიზმი (ადგილმდებარეობის ვიზუალური ეფექტი, ლანდშაფტში ინტეგრირება)
4. გეოლოგიური პირობები (ძირითადი ქანები, ნიადაგის თავისებურებები, შეღწევადობა, სტაბილურობა),
5. სოფლისმეურნეობა (მიწის დღევანდელი გამოყენება, განვითარების გეგმები),
6. ხელმისაწვდომობა (მანძილი ძირითად გზებამდე, მისასვლელი გზების ხარისხი).

ადგილის შერჩევის მეორე პროცედურა განხორციელდა 2012 წელს მას შემდეგ, რაც აჭარის მთავრობამ მიიღო გადაწყვეტილება ახალი ნაგავსაყრელის ჩაქვიდან უფრო მოშორებულ ადგილას გადასატანად, სადაც სოციალური და ბუნებრივი სურათი და სხვა მახასიათებლები უფრო ნაკლები იქნებოდა.

#### 2.5.1. ახალი ნაგავსაყრელისათვის ადგილის შერჩევა

ახალი ნაგავსაყრელის ადგილმდებარეობის იდენტიფიცირება 2012 წლის თებერვალში დაიწყო. ადგილის შერჩევის გამორიცხვის კრიტერიუმები პირველი ადგილის შერჩევის პარამეტრები დასპეციფიკური თავისებურებები მოცემულია ESIA-ს საპროექტო ანგარიშში.

განვითარების გეგმების შეზღუდვების, მოსახლეობის განსახლების, გზატკეცილის აღწერის, არსებული ეროვნული პარკების, ჭარბტენიანი ტერიტორიების და ა.შ. გამო, განსახილველი დარჩა ნაგავსაყრელის განთავსების მხოლოდ ორი შესაძლო ადგილი. ერთ-ერთი მათგანი განლაგებული იყო სოფელ ჩოლოქის დროებითი ნაგავსაყრელის მიდამოებში, სოფელ ქობულეთის აღმოსავლეთით მდებარე დაბლობში. მეორე შესაძლო ადგილი მდებარეობდა აჭარის ჩრდილოეთ ნაწილში სოფელ ცეცხლაურის ახლოს მდებარე დაბლობში.

გზატკეცილის მიდამოები, დასახლებები და ჭარბტენიანი ტერიტორია მიუთითებს იმ ფაქტზე, რომ ჩოლოქის ადგილმდებარეობა ნაგავსაყრელისათვის არ არის შესაფერისი. ცეცხლაურის ტერიტორია ახალი ნაგავსაყრელის მშენებლობისათვის უფრო შესაფერისად იქნა მიჩნეული სოციალური, ეკოლოგიური და ტექნიკური თვალსაზრისით.

სწრაფი შეფასების შედეგად დგინდება, რომ ნაგავსაყრელის ადგილმდებარეობა არ არღვევს ძირითად მოთხოვნებს, თუმცა ფიქსირდება უმნიშვნელო გადახრები. ამგვარად, ადგილმდებარეობის სწრაფი შეფასების თანახმად ადგილი ნაგავსაყრელის მშენებლობისა და მოქმედებისათვის შესაფერისად იქნა მიჩნეული. თუმცა, აღინიშნა, რომ ახალი ადგილმდებარეობა გაზრდის ბათუმიდან ტრანსპორტირების მანძილს და შესაბამისად, ნაგავსაყრელის ახალი ადგილმდებარეობა გაზრდის ტრანსპორტირების ხარჯებს. ასევე შეიძლება ვივარაუდოთ, რომ ბათუმსა და ცეცხლაურს შორის გადაცემის სადგურებს მომავალში უპირატესობა მიენიჭება. შესაბამისად განხორციელდა უფრო დეტალური კვლევა, რომელიც ESIA-ში არის მოცემული

## 2.6. პროექტის მფლობელი

ნაგავსაყრელის კომპანია შპს „ჰიგიენა“ შეიქმნა ახალი სანიტარული ნაგავსაყრელის ფლობის, ადგილზე არსებული მოწყობილობისა და მასთან დაკავშირებული ქონების მართვისათვის ცეცხლაურში მოსახლეობისთვის ნაგავსაყრელის მომსახურების უზრუნველსაყოფად. შპს ჰიგიენა პერსონალი მოცემულ ეტაპზე არ არის დაკომპლექტებული. აჭარის მთავრობა არის ახალი ნაგავსაყრელის კომპანიის მფლობელი.

## 3 ბუნებრივ და სოციალურ გარემოზე ზემოქმედების შეფასება

გსზმ აღწერს საბაზისო და პოტენციური ზემოქმედებას, როგორც მშენებლობის, ასევე ახალი ნაგავსაყრელის ექსპლუატაციის პროცესში. შემამსუბუქებელი ღონისძიებები განსაზღვრულია მშენებლობის, ექსპლუატაციისა და რეაბილიტაციის ყველა ფაზისათვის გამსესხებლის მოთხოვნების დასაკმაყოფილებლად. განხილული საკითხები, პოტენციური ზემოქმედება და შემამსუბუქებელი ზომების საკითხების განხილვის, პოტენციური ზემოქმედებისა და შემამსუბუქებელი ზომების იდენტიფიცირების შემდეგ ძირითად საკითხებად მიჩნეულ იქნა:

### 3.1 ჰაერის ხარისხი

მტვემა შეიძლება მნიშვნელოვანი უსიამოვნება მიაყენოს ნაგავსაყრელის ახლოს მცხოვრებ ხალხს და საფრთხე შეუქმნან ნაგავსაყრელზე მომუშავე ადამიანებს. მტვერს შეუძლება შეუქმნას პრობლემა ძირითადად სოფელ ჯიხანჯურის მოსახლეობას. საექსპლუატაციო პროცედურები და სამუშაო გეგმა განსაზღვრავს მოთხოვნებს, რათა შეამციროს მტვერის გამო გამოწვეული უსიამოვნების პოტენციური კონტროლის გამსახორციელებლად. ინტენსიური მიწის სამუშაოების განხორციელების შემდეგ, ტეროტორია მოირყვება მტვერით გამოწვეული პრობლემის აღმოფხვრის მიზნით. სხვა ღონისძიებები მოიცავს გზების რეგულარული დაგვისა და მორწყვის პროცედურებს. ნაგავსაყრელის შემოგარენში მცხოვრები მოსახლეობა აჭარის მთავრობის მიერ იქნება ინფორმირებული მშენებლობის გეგმის შესახებ. მტვერის ზემოქმედება მშენებლობის ეტაპზე დროებითია და შეზღუდულია შემამცირებელი ღონისძიებების განხორციელებით.

### 3.2. სუნნი

სუნნი შეიძლება გახდეს მნიშვნელოვანი პრობლემა იმათთვის, როგორც ნაგავსაყრელის ტერიტორიაზე მომუშავე, ასევე ობიექტის მიმდებარე ტერიტორიაზე მცხოვრები პირებისათვის. სუნის მთავარი წყარო ობიექტზე არის ნარჩენების დამუშავებისას, როდესაც ხდება მისი გადმოტვირთვა ნაგვის სატვირთოებისგან სორტირების ადგილზე ან ნაგავსაყრელის უჯრედში. ნაგავსაყრელის სუნის შესამცირებლად, სათანადო მართვა და ოპერირება მოიცავს ერთსა და იმავე დროს ყოველდღიური დაფარვის უზრუნველყოფით, ნარჩენების საფარის გარეშე/ლიად დატოვების შესამცირებლად, რაც ყველაზე მნიშვნელოვან ზომებს წარმოადგენს.

### 3.3. ხმაური

პოტენციური უსიამოვნება არის ხმაური მშენებლობიდან, ისევე როგორც ნაგავსაყრელის ჩვეულებრივი მუშაობა (ძირითადად ტრანსპორტისგან რომელიც ფარავს და პრესავს ნარჩენებს) და ნარჩენების ნაგავსაყრელზე გადატანისგან. ხმაური ასევე შეიძლება წამოვიდეს ობიექტზე სამშენებლო სამუშაოებისგან, მობრუნების სიგნალისგან, ტუმბებისგან და ელექტრო მოწყობილობებისგან. ტოპოგრაფიამ ხელსაყრელ მინიმუმამდე უნდა შეამციროს გარშემო ხმაური. უახლოეს დასახლებამდე არსებული მანძილი ასევე დამაკმაყოფილებელია რადგან უახლოესი სახლი მდებარეობს ახალი ნაგავსაყრელიდან 500მეტრი მეტრის დაშორებით.

### 3.4. ფრინველები, მავნებლები და მწერები

ფრინველებმა, მავნებლებმა და მწერებმა შეიძლება გამოიწვიონ მომუშავეებისა და ობიექტთან ახლოს მცხოვრები ხალხის შეწუხება. ჩიტების დაშინების ტექნიკის შეფასება განხორციელდება, მაშინ როდესაც სახეობების ზემოქმედება განსაზღვრულია ნაგავსაყრელზე მიღებული გამოცდილების საშუალებით. ყურადღება უნდა იქნას გამახვილებული, იმ ფაქტზე რომ ინსექტივიდებმა არ გამოიწვიოს წყლის, ნიადაგის ან ჰაერის დაბინძურება.

### 3.5 დანაგვიანება

ნაგავი იწვევს უარყოფით ვიზუალურ ზემოქმედებას ბევრ ადამიანზე, და შეიძლება გამოიწვიოს მნიშვნელოვანი ზიანი მეზობლად მცხოვრები ადამიანებისთვის. რადგან, ქარის მიმართულებასამხრეთ-დასავლეთით ჭარბობს, არსებობს რისკი, რომ ნარჩენებმა მიაღწიოს ახლომდებარე ცეცხლსაფრთხისა და ჯიხანჯურის სოფლებამდე. დანაგვიანება შემცირდება შესაბამისი მართვისა და ნაგავსაყრელის ყოველდღიური დაფარვის შედეგად. განხორციელდება ნარჩენების ყოველდღიური შემოწმება და ნაგვის შეგროვება. სორტირების ტერიტორიის ირგვლივ, სახურავსა და მიწის ზედაპირს შორის დამონტაჟდება ბადე. ნაგავსაყრელის კედლის გარშემო არსებული კედელი ასევე შეამცირებს ქარის მიერ მიმდებარე ტერიტორიების დანაგვიანებას, მაგ პლასტიკური ჩანთებით. თუმცა, ნარჩენების, ირგვლივ გაფანტული ნარჩენები რეგულარულად შეგროვდება.

### 3.6. ნარჩენების ტრანსპორტება დამოწყობილობა

ნარჩენების სატვირთო - სატრანსპორტო საშუალებებით ხშირმა ტრანსპორტირებამ გზის ირვლივ ნაგავსაყრელის მშენებლობისა და ექსპლუატაციის პროცესში შეიძლება შეაწუხოს მოსახლეობა. ნარჩენების სატრანსპორტო საშუალებები გვიჩვენებს გზატკეცილზე მოძრაობის ნორმალურ და ტვირთვასთან შედარებით უმინიმუმ ელოზრდას. მომავალში, გზატკეცილიდან ნაგავსაყრელამდე მისასვლელ გზაზე არ გაივლის დასახლებასთან ახლოს. სატრანსპორტო საშუალებების რეგულარული ტექნიკური უზრუნველყოფა, ძრავების გამორთვა, როდესაც მანქანები გაჩერებულია და ნაგავსაყრელის ტერიტორიაზე ტრანსპორტის მოძრაობის შემცირება წარმოადგენს მნიშვნელოვან შემამსუბუქებელ ღონისძიებებს, ისევე როგორც ვეხით მოსიარულეთა/ტრანსპორტის ზონების მარკირება მოძრაობის უსაფრთხოების უზრუნველსაყოფად. რეგულარულად

განხორციელება მისასვლელი გზის დასუფთავება, გზებზე ტალახის მოხვედრის თავიდან ასაცილებლად და სატრანსპორტო საშუალებების მოძრაობით გამოწვეული გზისდაზიანების თავიდან ასაცილებლად. გზის მოპირკეთებულ ნაწილზე გამოყოფილ იქნება სატრანსპორტო საშუალებების სარეცხი ადგილი. სარეცხი აგრეგატი აღჭურვილ იქნება ნავთობზეთდამჭერით.

### 3.7 გარემოს ჯანმრთელობის რისკები და უსაფრთხოება

გარემოს ჯანმრთელობისა და უსაფრთხოების გეგმა, მათ შორის ჯანმრთელობისა და უსაფრთხოების ზომები, რათა მოხდეს ნაგავსაყრელზე მუშაობისას უბედური შემთხვევებისა და დაზიანების თავიდან აცილება. პროგრამა განხორციელება სანამ ობიექტზე მუშაობა დაიწყება და მუდმივად, როდესაც მოხდება ახალი პერსონალის მიღება ეს იმას ნიშნავს, რომ ყველა მომუშავე პერსონალი ინფორმირებული უნდა იყოს უსაფრთხოების რეგულაციების შესახებ. ტრენინგის პროგრამა მოიცავს სემინარებსა და ვორქშოპებს რისკების შეფასებისა და ობიექტზე სამუშაო სიტუაციის გააზრების განხილვისთვის.

არსებობს ჯანმრთელობისა და უსაფრთხოების რისკები, რომლებიც უკავშირდება ნარჩენების მოწყობილობებს, როგორც მუშების, ასევე ნაგავსაყრელის სტუმრებს და ირგვლივ მცხოვრებ მოსახლეობას. მუშების ჯანმრთელობის რისკები ნაგავსაყრელზე უკავშირდება მწვავე, დაინფიცირებულ ან ტოქსიკურ მასალებს. სხვა რისკები შეიძლება უკავშირდებოდეს აფეთქებისა და ხანძრის საფრთხეს, რაც შეიძლება გამოწვეულ იყოს ნარჩენების არასათანადო მენეჯმენტისა და ნაგავსაყრელის გაზით. ყოველდღიურ სამუშაოებში სატრანსპორტო საშუალებების მოძრაობა რისკ ფაქტორს წარმოადგენს, ნაგავსაყრელის ტერიტორიაზე იმოდრავებენ, როგორც ნარჩენების სატრანსპორტო საშუალებები, ასევე მძიმე ტექნიკა.

### 3.8 ემისია წყლის ზედაპირზე

მშენებლობისა და ექსპლუატაციის ეტაპზე არ არის მოსალოდნელი დამაბინძურებელი აგენტების წყლების ზედაპირზე ემისია. მიუხედავად ამისა, არსებობს ბენზინის, ნავთობისა და საპოხი მასალის გაჟონვის რისკი, რაც უნდა შემცირდეს რეგულარული კონტროლისა და მოწყობილობის ტექნიკური უზრუნველყოფით. სორტირების ტერიტორიაზე არსებული ზედაპირის წყალივ გაივლის ნავთობზეთდამჭერი ჩამდინარე წყლების დამუშავების სისტემისაკენ. ნავთობზეთდამჭერი დამონტაჟდება სახელოსნოში ზედაპირსა და მიწისქვეშა წყლებში ემისიის შესამცირებლად.

### 3.9 მიწისქვეშა ემისია

საველე კვლევის დროს ჩატარდა მნიშვნელოვანი დაკვირვება იმასთან დაკავშირებით, რომ გრუნტის წყლის დონე არ არის მუდმივი, სეზონურად იცვლება და ასევე დამოკიდებულია კლიმატურ ციკლზე. გრუნტის წყლის დონის ზედაპირთან ახლოს იყონაგავსაყრელის ტერიტორიის მიმდებარე დაბლობ ადგილებში. წყლის როგორც ვერტიკალური, ასევე ჰორიზონტალური მოძრაობა ძალიან შეზღუდულია. გეცხლაურის დაბლობი არ არის გრუნტის წყლის შევსების/დაცლის ტერიტორია. მოცემული დაბლობის ქვეშ არ არის თხელი ან საშუალო წყალმემცველი ფენა, შესაბამისად ნაგავსაყრელი არ მოახდენს გავლენას გრუნტის წყლის რესურსებზე.

დაბინძურებული ჩამდინარე წყლების მიწასა და გრუნტის წყლებში გაჟონვა შემცირდება ფსკერის წინასწარი მშენებლობის, ნაგავსაყრელისარასახიფათო ნარჩენებისEC დირექტივის მოთხოვნების შესაბამისად. გრუნტის წყლის ხარისხზე არავითარი ზეგავლენა არ იქნება მოსალოდნელი ფსკერის სათანადო მშენებლობისა და ჩამდინარე წყლების დამუშავების გამოყენების შემთხვევაში.

### 3.10 ობიექტის საბოლოო დახურვა/შემდგომი მოვლა

ობიექტის საბოლოო დახურვა და შემდგომი მოვლა აღწერილი იქნება ნაგავსაყრელის დახურვის გეგმაში. დახურვის გეგმა გვიჩვენებს, რომ გარემოზე პოტენციური ზემოქმედება და რისკები შემცირდება, როდესაც საგავსაყრელი შეივსება და ნაგავი ნაგავსაყრელზე აღარ მოთავსდება. ნაგავსაყრელის დახურვისათვის უნდა გამოიყოს საკმარისი ფინანსური რესურსები. ეს პროცესური მოიცავს საბოლოო დახურვას, რეგულაციის მოთხოვნების შესაბამისად. დებულებები უნდა შეესაბამებოდეს ნაგავსაყრელის დირექტივას სულ მცირე 30 წლის განმავლობაში. BAT სახელმძღვანელოში, ორგანული ნარჩენების ნაგავსაყრელის მოწყობილობისათვის რეკომენდაციები 50 წლისაა<sup>1</sup>. მთავარ რისკს წარმოადგენს საკმარისი ფინანსური სახსრების ნაკლებობა ნაგავსაყრელის დახურვისა და შემდგომი მოვლის უზრუნველსაყოფად.

### 3.11 კულტურული და ისტორიული მემკვიდრეობა

აჭარის გარემოს დაცვის სამმართველომ მიაწოდა ინფორმაცია კონსულტანტს, რომ კულტურული და ისტორიული მემკვიდრეობის ნიმუშები არ არის ნაპოვნი ნაგავსაყრელის ტერიტორიაზე კულტურის სამინისტროს დათვალიერების შედეგების შესაბამისად. ადგილობრივ მუზეუმში ვიზიტი გვიჩვენებს, რომ ბევრი შემთხვევითი აღმოჩენა არის გაკეთებული და შეუძლებელია აღნიშნულის გამორიცხვა და შესაბამისად ESIA სიფრთხილის გამოჩენას გვთავაზობს.

### 3.12 განსახლება და ეკონომიკური ცვლილება

კონსულტანტმა ჩაატარა სამუშაო აჭარის მთავრობასა და მიწის კადასტრის დეპარტამენტთან ერთად ნაგავსაყრელის განთავსების ტერიტორიის საკადასტრო რუკებისა და დასათაურებისათვის. გარდა ამისა, ინტერვიუები ჩატარდა პროექტის შედეგად დაზარალებული მოსახლეობასთან. სამაგიდო კვლევისა და ადგილმდებარეობის შესწავლის შემდეგ გაკეთდა შემდეგი დასკვნები:

ბათუმი და ქობულეთი:

- სავარაუდოდ 50-70 ნარჩენების მკრეფავი მუშაობს ბათუმის ნაგავსაყრელზე.
- სავარაუდოდ 10-15 ნარჩენების მკრეფავი მუშაობს ქობულეთის ნაგავსაყრელზე.
- ბათუმის ნაგავსაყრელის ცენტრში მოქმედებს 9 თავშესაფარი (ნარჩენების მკრეფავი) (ჩრდილოეთი ნაწილი) (მიწის რეგისტრაციის გარეშე/საკუთრების არსებობის შემთხვევაში).
- 8 თავშესაფარი (ნარჩენების მკრეფავებისათვის) და მეურნეობა მდებარეობს ბათუმის ნაგავსაყრელის ჩრდილოეთ საზღვარზე (მიწის რეგისტრაციის გარეშე/საკუთრების არსებობის შემთხვევაში).

- ბათუმის ნაგავსაყრელზე არსებობს 2 თავშესაფარისამეურნეოდანიშნულებისმიწითადაპირუტყვით (სამხრეთნაწილში)(მიწისრეგისტრაციის გარეშე/ საკუთრებისარსებობისშემთხვევაში).

-ცეცხლური:

- მიწასოფელ ცეცხლურსა დაგზატყვეილ შორის/სარკინიგზო ხაზი სახელმწიფო საკუთრებაა (ეს ინფორმაცია კონსულტანტს გადაეცა მიერ მიწის საკადასტრო ოფისის მიერ).

- კონსულტანტს არ დაუფიქსირებია შემოღობილი მიწის ნაკვეთები ნაგავსაყრელის ტერიტორიაზე ვიზიტებისა და სავლე კვლევების დროს.

- ნაგავსაყრელის ზონაში არსებობს ორი (2) მიწის ნაკვეთი 3 სახლითა და 3 ოჯახით, რომლებიც ნაგავსაყრელისზონაში ცხოვრობენ. დაზარალებულებისსაერთო რაოდენობა 11. მოცემული ორი ნაკვეთი რეგისტრირებულია ოჯახების უფროსების სახელზე. გარდა ამისა, ეს ადამიანები იყენებენ სამეურნეო მიწას (არარეგისტრირებული).

- ნაგავსაყრელის ჩრდილოეთით არის 7 ნაკვეთი, რომელთაგან 4მიწა სანიტარულ ზონის ფარგლებშიმდებარეობს.მოცემლი ნაკვეთები რეგისტრირებულია სახლების უფროსების სახელზე (მამაკაცები).გარდა ამისა, ხალხი იყენებს სამეურნეო მიწას (არარეგისტრირებული).

-60-80 ნაკვეთი მდებარეობს ნაგავსაყრელის ზონაში, ვინ ამუშავებს აღნიშნულ მიწებს ჯერ დაუდგენელია. დაგეგმილი ნაგავსაყრელის ტერიტორია ძირითადად გამოიყენება სამოვრებად და ნაწილობრივ სიმინდის მოყვანის მიზნით. ნაკვეთები ოფიციალურად მომხმარებლების სახელზე არ არის რეგისტრირებული.

- არსებობს რამოდენიმე სახლი (სამხრეთით და აღმოსავლეთით) სანიტარულ ზონის საზღვარზე.

უნდა აღინიშნოს, რომ საქართველოს კანონმდებლობის შესაბამისად, საცხოვრებელი სახლები და სასოფლო-სამეურნეო დანიშნულების მიწის ნაკვეთები არ უნდა მდებარეობდეს ნაგავსაყრელზე სანიტარიული დაცვის ზონის გარშემო 500 მ ფარგლებში.

აუცილებელია აღწერის გაკეთება დეტალური ინფორმაციის მისაღებად, თუ რამდენი ადამიანია პროექტით დაზარალებული (ე.წ. განსახლების სამოქმედო გეგმა (PAP)) და რა სახის ზარალზეა საუბარი. ამასთან ერთად, განსახლების სამოქმედო გეგმა(RAP), რომელიც ასახავს განსახლებას/საარსებო წყაროს აღდგენის ფარგლები (R/LRF), რომელიც ამ ეტაპზე მუშავდება, ასევე სიტყვიერად უნდა წარმოადგენდეს კომპენსაციის საშუალებას (ნარჩენების მკრეფავები, ადამიანი,რომლებმაც დაკარგეს მუდმივი საცხოვრებელიადგილი და შემოსავალი).

იდეა უკვე წარედგინათ ნარჩენების უფლებამოსილ მკრეფავებს, რომლებიცცეცხლურის ახალ ნაგავსაყრელზე თანამდებობებზე არ არიან დასაქმებული.მიუხედავად ამისა, აღნიშნული არ შეესაბამება EBRD-ს პოლიტიკასა და რეკომენდაციებს, ESAP-ით

გათვალისწინებული „უნებართვო მუშაობა“ თავიდან ასაცილებლად. დიდი რისკია, ის რომ ნარჩენების შეგროვების სიტუაცია ცეცხლაურისაკენ გადაინაცვლებს.

დასაქმება იყოს შეესაბამებამებოდეს, როგორც EBRD-ს, ასევე საქართველოს კანონმდებლობას. ვარიანტის სახით, მთავრობამ ნარჩენების მკრეფავებს შესთავაზა დასაქმება ბათუმისა და ქობულეთის ნაგავსაყრელების დახურვისას. R/LRF შესაბამისად R/LRF პოტენციურისამუშაო ხელი არის საჭირო.

### 3.13 კომპენსაციის სქემა

AR/LRF ამჟამად მზადდება EBRD-ს რეკომენდაციების თანახმად, ისევე როგორც კომპენსაციებთან დაკავშირებული რეგულაციები მიწის შეძენასა და განსახლებასთან დაკავშირებით საქართველოს მთავრობის დადგენილების შესაბამისად.

განსახლების სამოქმედო გეგმა (RAP) შემუშავდება R / LRF წარმოდგენის შემდეგ და ყველა ძალისხმევა იქნება გაწეული, იმისათვის რომ თავიდან იქნას აცილებული და/ან მინიმუმამდე შემცირდეს საცხოვრებელი ადგილის შეცვლის და განსახლების ფაქტები, დაზარალებულებისათვის კომპენსაციის გაცემის საშუალებით. კომპენსაციის პირობები დეტალურად გაიწერება განსახლების სამოქმედო გეგმაში (RAP).

## 4 გარემოსდაცვითი და სოციალური სამოქმედო გეგმა

შპს ჰიგიენამ და აჭარის მთავრობამ უნდა მიიღოს ზომები, რომლებიც აღწერილია განხორციელებადობის ანგარიშში, ESIA და SEP ანგარიშებში კანონმდებლობისა და EBRD მოთხოვნების შესაბამისად. დამატებითი ზომები დეტალურად არის აღწერილი გარემოსდაცვით და სოციალური მოქმედების გეგმაში (ESAP) EBRD- ის მოთხოვნებთან შესაბამისობის უზრუნველსაყოფად, პროექტის მოქმედების პერიოდში, როგორც მშენებლობის, ასევე ექსპლუატაციის ეტაპზე. აღნიშნული ზომების განხორციელებისათვის საჭირო იქნება შესაბამისი დანიშნული ტექნიკური კონსულტანტების მხარდაჭერა და ტევადი შენობა, პროექტის დიზაინისა და შემდგომი ინიცირებული ეტაპების შესაბამისად.

შემდეგი ძირითადი ღონისძიებები ჩართულია ESAP-ს მოთხოვნებში პროექტის EBRD-ს მოთხოვნებთან შესაბამისობის უზრუნველსაყოფად:

- ახალი ნაგავსაყრელის დიზაინი და მართვა უნდა შეესაბამებოდეს ნაგავსაყრელთან დაკავშირებული EU დირექტივის მოთხოვნებს.
- კონტრაქტორმა უნდა მოამზადოს მშენებლობის პროცესში გარემოსდაცვითი და უსაფრთხოების მართვის გეგმა (CESMP), რომელსაც დამტკიცებს ინჟინერი / დამსაქმებელი. ეს მოიცავს უსაფრთხოების ყველა პროცედურას, ინციდენტის პროცედურებსა და გარემოზე ზემოქმედების შემამსუბუქებელ ღონისძიებებს, ისევე როგორც მონიტორინგს.
- შპს ჰიგიენას სტრუქტურა უნდა მოეწყოს და დაკომპლექტდეს იმგვარად, რომ შესაძლებელი გახდეს PIU-ს ფუნქციონირება.
- გარემოსდაცვითი ჯანმრთელობისა და უსაფრთხოების მართვის პროგრამის განვითარება და შესრულება (EHS).



- იმგვარი პოლიტიკისა და მოქმედებების შემუშავებას, რაც ხელს შეუწყობს შესაძლებლობების უზრუნველყოფასა და დისკრიმინაციის თავიდან აცილებას (მათ შორის თანაბარი ხელფასები და ძალადობის წინააღმდეგ ნულოვანი ტოლერანტობის უზრუნველყოფა).
- ისეთი საკადრო პოლიტიკისა და მოქმედებების უზრუნველყოფა, რაც უზრუნველყოფს კვალიფიციური პერსონალისა და მენეჯმენტის რეკრუტირებისა და დაწინაურების პროცესს.
- კომპანია განსაზღვრავს დაშეფასებს დაზარალებული მოსახლეობის ჯანმრთელობასა და უსაფრთხოებაზე პროექტის დაგეგმვის, მშენებლობისა და ექსპლუატაციის პროცესში პოტენციური ზემოქმედების რისკებს. აღნიშნული ზემოქმედება აჭარის მთავრობის მიერ უნდა იქნას შემცირებული.
- ინდივიდებს დაეკისრებათ ზუსტი პასუხისმგებლობები გარემოსდაცვითი, სოციალური, ჯანმრთელობის დაცვისა და უსაფრთხოების საკითხებთან დაკავშირებით.
- დაინტერესებულ მხარეთა ჩართულობის გეგმის (SEP) მიღება და განხორციელება და გეგმის რეგულარული განახლება.
- განსახლების სამოქმედო გეგმის (RAP) მომზადება, მათ შორის გასაჩივრების მექანიზმისა, რომელიც ეფუძნება და შეესაბამება R / LRF.

## 5 დაინტერესებულ მხარეთა მონაწილეობა

არსებობს პროექტთან დაკავშირებული რამდენიმე დაინტერესებულ მხარე: ადამიანები, რომლებიც ცხოვრობენ ნაგავსაყრელის მიმდებარე ტერიტორიაზე, მუშები, რომლებიც დასაქმებულნი არიან მოქმედ ნაგავსაყრელებზე, მუნიციპალური და სამთავრობო ორგანიზაციები, არასამთავრობო ორგანიზაციები, საზოგადოებრივი ინსტიტუტები და სერვისები, სხვა დაინტერესებული ჯგუფები და ა.შ. შემუშავებულ იქნა დაინტერესებულ მხარეთა ჩართულობის გეგმა (SEP), მათ შორის:

- დაინტერესებულ მხარეთა რუკა და მთავრობასა და კერძო საწარმოებში დაინტერესებულ მხარეთა სია;
- საჭირო ღონისძიებების გატარება, როგორც დაგეგმვის ფაზის (რომელთაგან ზოგიერთი უკვე განხორციელებულია), ისევე როგორც საკომუნიკაციო/ინფორმაციის გამჟღავნებისათვის მშენებლობისა და საექსპლუატაციო მიზნებისათვის.

-გასაჩივრების მქეანიზმის ძირითადი პრინციპები განსახლებისა და ეკონომიკური ცვლილებების საკითხებისათვის (დეტალურად აღწერილი იქნება განსახლების სამოქმედო გეგმაში (RAP))

- გასაჩივრების მქეანიზმი მომხმარებლებისათვის (ექსპლუატაციის ეტაპზე)

- დაინტერესებულ მხარეთა ჩართულობის გეგმის (SEP) მონიტორინგის პრინციპები

- 6 დაინტერესებულ მხარეთა ჩართულობის გეგმა (SEP) შეიცავს მაჩვენებლებს, რომელთაგან საჭიროა ზოგიერთის დეტალიზება სქესის შესაბამისად (მაგკვლევის შედეგები, პირები, რომლებიც მოწვეულნი არიან შეხვედრებში მონაწილეობის მისაღებად), იმიტომ რომ ქალები, როგორც წესი, არ იღებენ მონაწილეობას გადაწყვეტილების მიღების პროცესში ზოგადად და, განსაკუთრებით, საზოგადოებრივ გადაწყვეტილებათა მიღების პროცესში. ასევე, ხშირად ქალებს აქვთ წამყვანი როლი და პასუხისმგებლობა საყოფაცხოვრებო ნარჩენების მართვაში.