



# Çevresel ve Sosyal Yönetim Sistemi

Paydaş Katılım Planı



## Paydaş Katılım Planı

Yürürlük Tarihi:  
01.04.2016

Doküman Numarası:  
OMAS-ESMS-SEP-PLN-001

Rev:  
1

### İÇERİK SAYFASI

<b>1</b>	<b>GİRİŞ</b> .....	<b>5</b>
1.1	DOKÜMAN NUMARASI .....	5
1.2	AMAÇ .....	5
1.3	UYGULAMA .....	6
1.4	BAŞLANGIÇ .....	6
1.5	YETKİ VE YÖNETİM .....	6
<b>2</b>	<b>KAPSAM</b> .....	<b>6</b>
2.1	BU PAYDAŞ KATILIM PLANININ KAPSAMI .....	6
2.2	DİĞER YÖNETİM PLANLARI İLE ÖRTÜŞMELER .....	6
<b>3</b>	<b>ROLLER VE SORUMLULUKLAR</b> .....	<b>7</b>
3.1	YÖNETİM PLANI UYGULAMASI İÇİN KİLİT ROLLER VE SORUMLULUKLAR .....	7
3.2	TEMEL ARAYÜZLER .....	7
<b>4</b>	<b>PROJE STANDARTLARI</b> .....	<b>7</b>
4.1	UYGULANABİLİR TÜRK ULUSAL STANDARTLARI; .....	8
4.2	TÜRK ÇED' İ GEREKLİLİKLERİ .....	8
4.3	TÜRK HÜKÜMET MAKAMLARINA DİĞER TAAHHÜTLER VE BU MAKAMLARIN GEREKLİLİKLERİ; .....	8
4.4	UYGULANABİLİR ULUSLARARASI STANDARTLAR VE KILAVUZLAR; .....	8
4.5	İLGİLİ CENTERRA VE ÖMAŞ STANDART, POLİTİKA VE PROSEDÜRLERİ .....	9
4.6	ÖMAŞ'IN UYMAYI TAAHHÜT ETTİĞİ DİĞER ENDÜSTRİYEL REHBERLER .....	11
<b>4.6.1</b>	<b>ICMM Temel Prensipleri</b> .....	<b>11</b>
<b>4.6.2</b>	<b>Uluslararası Siyanür Yönetimi Kodu</b> .....	<b>12</b>
4.7	UYGULANABİLİR PROJE STANDARTLARININ ÖZETİ .....	12
<b>5</b>	<b>PROJENİN İÇERİĞİ</b> .....	<b>13</b>
5.1	PROJE TANIMI .....	13
5.2	PROJE ALANI .....	13
5.3	PROJE' NİN SOSYAL KONUMU .....	14
<b>6</b>	<b>PAYDAŞLARIN TANIMLANMASI</b> .....	<b>16</b>
6.1	METODOLOJİ .....	16
6.2	PAYDAŞLARIN KATEGORİLERE AYRILMASI .....	16
<b>6.2.1</b>	<b>İlgili Topluluklar</b> .....	<b>16</b>
<b>6.2.2</b>	<b>Paydaşlar</b> .....	<b>17</b>
<b>6.2.3</b>	<b>Hassas Kişiler ve Danışmanlık Süreci</b> .....	<b>18</b>

## Paydaş Katılım Planı

Yürürlük Tarihi: 01.04.2016	Doküman Numarası: OMAS-ESMS-SEP-PLN-001	Rev: 1
--------------------------------	--	-----------

<b>7</b>	<b>ŞU ANA KADARKİ PAYDAŞ KATILIMI</b>	<b>19</b>
7.1	ERKEN KATILIM	19
7.2	TÜRK ÇED' İ İÇİN KATILIM	19
7.3	SOSYAL TEMEL VERİLER İLE İLGİLİ KATILIM	20
7.4	PAYDAŞLARIN BELİRTTİĞİ HUSUSLARIN ÖZETİ	21
7.5	DANIŞMA & BİLGİLENDİRME METOTLARI, ARAÇ & FAALİYETLERİN ÖZETİ	22
<b>8</b>	<b>PAYDAŞ KATILIM PLANI</b>	<b>25</b>
<b>9</b>	<b>BİLGİ PAYLAŞIMI İÇİN KULLANILAN ARAÇLAR VE YÖNTEMLER</b>	<b>33</b>
9.1	İNTERNET/WEB SİTESİ	33
9.2	BİLGİ FORMLARI	33
9.3	KAMU YAYINLARI	33
9.4	YEREL HALKA YANIT VERİLMESİ	33
<b>10</b>	<b>DANIŞMANLIK VE ÇSED BİLGİLENDİRMESİ</b>	<b>33</b>
10.1	ÇSED GELİŞİMİ ESNASINDA	33
10.2	ÇSED BİLGİLENDİRMESİ	33
10.3	BİLGİLENDİRME SIRASINDA ÇSED' YE ERİŞİM	34
10.4	BİLGİLENDİRME İÇİN ARAÇLAR VE METOTLAR	35
<b>11</b>	<b>ŞİKAYETLERİN YÖNETİMİ</b>	<b>36</b>
11.1	ÖMAŞ İLETİŞİM AYRINTILARI	36
11.2	ÖMAŞ ŞİKAYET PROSEDÜRÜ	36
<b>12</b>	<b>İZLEME</b>	<b>39</b>
12.1	İZLEME GEREKLİLİKLERİNE GENEL BAKIŞ	39
12.2	TEMEL PERFORMANS GÖSTERGELERİ	39
12.3	TEMEL İZLEME FAALİYETLERİ	39
<b>13</b>	<b>EĞİTİM</b>	<b>40</b>
13.1	GENEL BAKIŞ	40
13.2	İŞYERİ İNTİBAK EĞİTİMİ	41
13.3	İŞE ÖZEL EĞİTİM	41
13.4	DİĞER EĞİTİM GEREKLİLİKLERİ	41
<b>14</b>	<b>DENETİM VE RAPORLAMA</b>	<b>41</b>
14.1	İÇ DENETİM	41
14.2	YÜKLENİCİNİN DENETLENMESİ	41
14.3	DİŞ DENETİM	41



## Paydaş Katılım Planı

Yürürlük Tarihi: 01.04.2016	Doküman Numarası: OMAS-ESMS-SEP-PLN-001	Rev: 1
--------------------------------	--	-----------

14.4 KAYIT TUTMA.....	41
<b>15 DOKÜMAN KONTROLÜ .....</b>	<b>41</b>

### TABLolar

Tablo 1: Kilit Roller ve Sorumluluklar .....	7
Tablo 2 Ön İstihdam Hedefleri.....	10
Tablo 3 Topluluk Eğitimi Amaç ve Hedefleri.....	10
Tablo 4 Projenin Sosyal Konumunun Özeti.....	14
Tablo 5 Erken Katılım Etnasında Paydaşların Belirttiği Endişeler.....	21
Tablo 6 Ön İnşaat Katılımı Etnasında Paydaşların Belirttiği Endişeler .....	21
Tablo 7: Farklı Paydaş Grupları için Katılım ve Bilgilendirme Yöntemleri.....	23
Tablo 8: İnşaat Etnasında ÖMAŞ Harici Paydaş Katılımı .....	26
Tablo 9: İşletme Etnasında ÖMAŞ Harici Paydaş Katılımı.....	29
Tablo 10: Ana Performans Göstergeleri ve İzleme Eylemleri - Paydaş Katılımı.....	39
Tablo 11: Temel İzleme Önlemleri .....	40

### ŞEKİLLER

Şekil 1 Sosyal Proje Alanı .....	14
Şekil 2 ÇED İstişaresi Sırasında ÖMAŞ tarafından gerçekleştirilen Katılım Faaliyetleri.....	20

Bu Çevre ve Sosyal Yönetim Sistemi ÇSYS -dökümantasyonu - (Plan, Çerçeve, vb) ve ekleri İngilizce dilinde hazırlanmış olup Türkçeye çevrilmiştir. İngilizce ve Türkçe dilindeki dökümantasyonda sunulan bilgiler arasında bir uyumsuzluk ve/veya farklılık beklenmese da böyle bir durumda İngilizce ÇSYS dökümantasyonu kapsamında sunulan bilgiler geçerli kabul edilmelidir.

## Paydaş Katılım Planı

Yürürlük Tarihi:  
01.04.2016

Doküman Numarası:  
OMAS-ESMS-SEP-PLN-001

Rev:  
1

## 1 GİRİŞ

### 1.1 Doküman Numarası

Bu doküman Öksüt Altın Projesi için hazırlanan Paydaş Katılım Planıdır (PKP). Bu Yönetim Planı için doküman referans numarası OMAS-ESMS-SEP-PLN-001'dir.

### 1.2 Amaç

Bu dokümanın amacı;

- Yönetim Planının kapsamını tanımlamak ve uygulanabilir yönetim arayüzlerini ortaya koymak;
- Roller ve sorumlulukları tanımlamak;
- Bu Yönetim Planı ile ilgili olarak uygulanabilir Proje Standartlarını ana hatları ile anlatmak;
- Bu Yönetim Planı ile ilgili olarak Proje taahhütlerini, işletme prosedürleri ve rehberleri tanımlamak;
- Ana Performans Göstergeleri dahil olmak üzere izleme ve raporlama prosedürlerinin tanımlanması;
- Eğitim gerekliliklerini tanımlamak; ve
- Destekleyici malzemeler ve bilgiler için referansların belirlenmesidir.

PKP, ÖMAŞ tarafından geliştirilen çevresel ve sosyal yönetim planları serisinden biridir ve Öksüt Altın Projesi'nin inşaatı, işletmesi ve kapaması ile ilgili paydaşların katılımını yönetmek için ÖMAŞ tarafından uygulanan usul ve esasları düzenlemektedir.

PKP, paydaş katılımı, bilgilendirme ve ÖMAŞ tarafından şikayetlerin yönetimi ile ilgili teknik olarak sağlam ve kültürel olarak uygun bir yaklaşım ortaya koymaktadır.

### Paydaş Katılım Planının Hedefi

Bu PKP'nin hedefi Projeden etkilenen insanları ve diğer paydaşları içeren karar verme sürecini iyileştirmek ve hızlandırmaktır ve bu grupların Proje hakkındaki görüşlerini dile getirmeleri için yeterli fırsatları olduğundan emin olmaktır.

PKP, paydaş katılım faaliyetlerini yönlendirmek için ÖMAŞ tarafından kullanılacak bir dökümandır. Ayrıca, PKP paydaşlara ÖMAŞ ile nasıl iletişim kuracaklarını anlamalarına yardımcı olmak için net bir çerçeve sunmaktadır. PKP paydaşlara yardımcı olmak amacıyla ayrıca aşağıdaki bilgileri de ortaya koymaktadır.

### Paydaş Katılım Planının Özel Hedefleri

Bu Yönetim Planının özel hedefleri;

- Proje alanını tanımlamak;
- Etkilenen tarafların ve Diğer İlgili Paydaşların Projeden nasıl etkilenebileceklerini ya da Proje ile nasıl ilgilenebileceklerini belirlemek, planlamak ve değerlendirmek;
- Proje paydaşlarını anlamak için paydaş analizi gerçekleştirmek, böylece onlarla iletişim kurabilmek için en uygun metot ve araçları geliştirmek;
- Projeye anlamlı paydaş katılımı sağlayacak bir istişare için bir eylem planı sağlamak;
- ÖMAŞ ve yerel topluluklar arasında uzun vadeli ilişkiler kurmak;
- Paydaşların Proje faaliyetleri ile ilgili bilgiye vakitlice erişebildiğinden emin olmak;
- Paydaşlara açıklanan bilgilerin anlaşılır olduğundan ve istişare yerlerinin katılmak isteyen herkese erişilebilir olduğundan emin olmak;

## Paydaş Katılım Planı

Yürürlük Tarihi:  
01.04.2016

Doküman Numarası:  
OMAS-ESMS-SEP-PLN-001

Rev:  
1

- Hassas ve dezavantajlı grupların (kadınlar dahil) belirlendiğinden ve pratik yöntemler kullanarak bu grupların kapsamaştırma ve devam eden istişareye dahil edildiğinden emin olmak;
- Paydaşların sorularını, endişelerini ve şikayetlerini yönetmek için net mekanizmalar oluşturmak ve uygun uyumsuzluk çözümü süreçleri sağlamak;
- Topluluklar ve diğer paydaşlar arasındaki beklentileri yönetmek;
- Resmi danışma ve bilgilendirme faaliyetlerini belgelendirmek, paydaş izleme ve kayıt yönetim sistemi tanımlamaktır.

### 1.3 Uygulama

Bu Yönetim Planında belirtilen gereklilikler, yükleniciler dahil olmak üzere bütün ÖMAŞ faaliyetleri için geçerlidir.

Bu Yönetim Planı ÖMAŞ Genel Müdürü'nün sorumluluğundadır ve olan ÖMAŞ Çevresel ve Sosyal Yönetim Sistemi Çerçevesine (ÖMAŞ-ESMS-001) dayanmaktadır. ÖMAŞ Çevresel ve Sosyal Yönetim Sistemi (ÇSYS) Çerçevesinde yapılacak herhangi değişiklikler bu Yönetim Planında değişikliklere neden olabilir.

### 1.4 Başlangıç

Bu Paydaş Katılım Planı 1 Nisan 2016 tarihinde yürürlüğe girecektir.

### 1.5 Yetki ve Yönetim

ÖMAŞ Yürütme Kurulu 1 Mart 2015 tarihinde bu Yönetim Planını onaylamıştır.

Bu Yönetim Planı ÖMAŞ Direktörü, Dış İlişkiler ve Sürdürülebilirlik Direktörünün sorumluluğundadır. Bu Yönetim Planı yapım ve devreye alma sırasında en az altı aylık periyotlarla gözden geçirilecektir. Kararlı durum operasyonları sırasında, bu Yönetim Planı, proje tasarımı veya prosedürleri değiştirmeyi yansıtmak için daha sık güncelleme gerekli olmadıkça, planda herhangi bir değişiklik ya da güncellemelerin yapılması gerekip gerekmediğini belirlemek için yıllık periyotlarla gözden geçirilecektir.

Bu yönetim Planında yapılacak değişiklikler için herhangi talepler bu yönetim planının sahibine yöneltilmelidir ve Değişim Yönetimi (DY) Prosedüründe kısaca anlatıldığı gibi uygun gözden geçirme ve onay proseslerine tabi olacaktır.

## 2 KAPSAM

### 2.1 Bu Paydaş Katılım Planının Kapsamı

Bu Paydaş Katılım Planı, yüklenici faaliyetleri dahil olmak üzere tüm ÖMAŞ faaliyetlerini kapsamaktadır. Yükleniciler tarafından gerçekleştirilen uygulamalar, Yüklenici Yönetim Çerçevesi'nde (OMAS-ESMS-CM-PLN-001) belirtilmiştir.

### 2.2 Diğer Yönetim Planları ile Örtüşmeler

Bu Yönetim Planı ÇSYS Çerçeve Dokümanında açıklandığı gibi ÖMAŞ Projesi için geliştirilen Yönetim Planlarının genel paketinin bir parçasıdır.

Bu Plan, aşağıdakiler de dahil olmak üzere, paydaş katılımı sonuçları ve/veya gerekliliklerine sahip olan bir dizi diğer Yönetim Planları ile örtüşmelere ve çapraz bağlantılara sahiptir:

## Paydaş Katılım Planı

Yürürlük Tarihi:  
01.04.2016

Doküman Numarası:  
OMAS-ESMS-SEP-PLN-001

Rev:  
1

- Toplumsal Kalkınma Planı (OMAS-ESMS-CD-PLN-001);
- Geçim Kaynağı Restorasyon Çerçevesi (OMAS-ESMS-LR-PLN-001);
- Toplum, Sağlığı, Güvenliği ve Emniyeti Planı (OMAS-ESMS-CHSS-PLN-001);
- Yüklenici Yönetim Planı (OMAS-ESMS-CM-PLN-001);
- Kavramsal Kapama Çerçevesi (OMAS-ESMS- CP-PLN-001).
- Biyoçeşitlilik Yönetim Planı (OMAS-ESMS-BMP-PLN-001);
- Biyoçeşitlilik Dengeleme Stratejisi (OMAS-ESMS-OFF-PLN-001).

### 3 ROLLER VE SORUMLULUKLAR

#### 3.1 Yönetim Planı Uygulaması için Kilit Roller ve Sorumluluklar

Bu planın uygulanmasındaki başlıca roller ve sorumluluklar aşağıda belirtilmiştir.

**Tablo 1: Kilit Roller ve Sorumluluklar**

Rol	Sorumluluklar
ÖMAŞ Genel Müdürü	<ul style="list-style-type: none"><li>• Bu Planın ve uygulama için gerekli kaynakların onayı.</li></ul>
ÖMAŞ Dış İlişkiler ve Sürdürülebilirlik Direktörü	<ul style="list-style-type: none"><li>• Projenin Proje Standartları ve bu Planda belirtilen diğer gerekliliklere uygunluğunu sağlamak.</li><li>• Plan kapsamı ve uygulanması için genel sorumluluk.</li><li>• Bu Planın geliştirilmesi, izlenmesi ve revizyonu.</li></ul>
ÖMAŞ Halkla İlişkiler Müdürü	<ul style="list-style-type: none"><li>• Uygulama örgütleri ve diğer paydaşlar ile koordinasyon dahil olmak üzere bu Planın zamanında uygulanması.</li></ul>

#### 3.2 Temel Arayüzler

Bu Yönetim Planının uygulanmasındaki temel arayüzler (yani, bu Yönetim Planı'nın unsurlarının teslimi için sorumluluğa sahip olan roller) aşağıdakileri içerir:

- ÖMAŞ Proje İnşaat Müdürü, özellikle inşaat sırasında faaliyetlerin güvenli bir şekilde yönetimi ve ilgili paydaş katılımının sağlanması ile ilgili;
- Maden Faaliyetleri Müdürü, özellikle inşaat sırasında faaliyetlerin güvenli bir şekilde yönetimi ve ilgili paydaş katılımının sağlanması ile ilgili;

### 4 PROJE STANDARTLARI

Proje kapsamında gerçekleştirilecek tüm aktiviteler ve faaliyetler uygulanabilir standartlara tam uyumlu olacaktır. Söz konusu standartlar aşağıda sıralanmıştır:

- Uygulanabilir Türk Standartları;
- Türkiye ÇED gereklilikleri;
- Türk devlet kurumlarına verilen diğer taahhütler ve bu kurumların gereklilikleri;

## Paydaş Katılım Planı

Yürürlük Tarihi: 01.04.2016	Doküman Numarası: OMAS-ESMS-SEP-PLN-001	Rev: 1
--------------------------------	--	-----------

- Uygulanabilir uluslararası standartlar ve rehberler;
- İlgili Centerra ve ÖMAŞ standart, politika ve prosedürleri;
- ÖMAŞ'ın uymayı taahhüt ettiği diğer endüstri rehberleri.

### 4.1 Uygulanabilir Türk Ulusal Standartları;

Türk kanunları inşaat ve faaliyetler esnasında devamlı paydaş katılımı ile ilgili belli gereklilikler içermemektedir.

*Bilgi Edinme Hakkı Kanunu* (Resmi Gazete, 9 Ekim 2003, No. 4982) kişilerin kamu bilgilerine erişmesine ilişkin hakları ve usulleri düzenlemektedir. Bu Kanun kamu kurum ve kuruluşlarına uygulanmaktadır ve bilgilerin kamuya sunulması için temel yükümlülükleri ortaya koymaktadır.

### 4.2 Türk ÇED'i gereklilikleri

Çevresel Etki Değerlendirmesi (ÇED) Yönetmeliği (Resmi Gazete, 25 Kasım 2014, No 29186) uyarınca, ÇED prosesi ile ilgili olarak bir sınırlı kamuya arz süreci tanımlanmıştır

### 4.3 Türk Hükümet Makamlarına diğer taahhütler ve bu Makamların gereklilikleri;

Hiçbiri uygulanabilir değildir.

### 4.4 Uygulanabilir Uluslararası Standartlar ve Kılavuzlar;

ÖMAŞ'ın uygulayacağı uluslararası standartlar Avrupa İmar ve Kalkınma Bankası (EBRD) tarafından belirlenen standartlardır. EBRD Performans Gerekliliği 10: *Bilgi Açıklama ve Paydaş Katılımı* ile ilgili gereklilikleri belirtmektedir. ÖMAŞ, politikalarını uygularken EBRD Performans Gerekliliği 10'un gerekliliklerine uyacaktır.

Temel amaçlar aşağıdaki gibidir:

- Projeden etkilenmiş veya etkilenebilecek insan veya topluluklar ile diğer ilgili tarafların tanımlanması.
- Bu paydaşların kendilerini etkileyebilecek çevresel ve sosyal konulara gereken katılımı sağlaması amacıyla bilgi açıklama ve anlamlı danışmanlık hizmetlerinin sunulması.
- Projenin uygulanması esnasında anlamlı katılımın sağlanması ile paydaşlar ile devamlı ve yapıcı bir ilişkinin korunması.

İlgili temel gereklilikler şunlardır:

- Engelli ve hassas gruplar dahil olmak üzere paydaşların tanımlanması.
- Bir Paydaş Katılım Planının hazırlanması.
- Etkilenen topluluklara Proje ile ilgili bilgiler verilmesi.
- Erken ve devamlı katılım sayesinde anlamlı danışmanın sağlanması.
- A Kategorisi projelerin (Öksüt Kategori A Projesidir) gerekliliklerinin bilgilendirme ile katılım içeren resmi ve katılım sağlanan bir değerlendirme süreci üzerinden açıklanması.
- Projenin uygulaması ve harici raporlama esnasında katılım.



## Paydaş Katılım Planı

Yürürlük Tarihi: 01.04.2016	Doküman Numarası: OMAS-ESMS-SEP-PLN-001	Rev: 1
--------------------------------	--	-----------

- Paydaşların Proje ile ilgili endişelerinin zamanında duyulması ve ele alınmasını amaçlayan bir şikayet mekanizması.

### 4.5 İlgili Centerra ve ÖMAŞ Standart, Politika ve Prosedürleri

#### ÖMAŞ Sürdürülebilirlik Politikası

Centerra Sürdürülebilirlik Politikası, ÖMAŞ Sürdürülebilirlik Politikası (ÖMAŞ-HSEC-POL-002) uyarınca ÖMAŞ aşağıdaki taahhütlerde bulunmaktadır:

- Karşılıklı güven ve anlayış inşa etmek için ev sahibi toplulukları dinlemek ve onlarla işbirlikçi ve şeffaf bir şekilde yakın ilişki kurmak.
- Sosyal riskleri, etkileri ve yükümlülükleri belirlemek ve yönetmek için topluluklar ile önceden önlemler alarak çalışmak.
- İçinde yaşamak ve çalışmak için istikrarlı, sağlıklı ve güvenli bir çevreyi teşvik etmeye yardımcı olmak.
- Sürdürülebilir sosyal ve ekonomik kalkınmayı teşvik etmek için ev sahibi topluluklar, hükümetler, çalışanlar, yükleniciler ve diğerleri ile ortaklıklar geliştirmek.
- Etkileşim içerisinde bulunduğumuz tüm paydaşların temel insan haklarına saygı duymak.
- Şikayetleri adil, zamanında ve tutarlı bir şekilde yönetmek.
- Etki alanımız içindeki Yerli Halkların, kadınların, çocukların ve savunmasız grupların özel isteklerini, ihtiyaçlarını ve endişelerini dikkate almak.
- Bizim nihai ayrılışımız ve faaliyetlerimizin kapatılması için hazırlamak üzere yerel paydaşlar ile birlikte çalışarak kalıcı olumlu bir miras bırakmak.
- Paydaşlarımız ve hissedarlarımız için değer yaratmak amacıyla, toplum ilişkileri performansımızı artırmak için izlemek ve sürekli olarak iyileştirmeye çalışmak.

#### ÖMAŞ Şikayet Prosedürü

ÖMAŞ Şikayet Prosedürü (ÖMAŞ-HSEC-PRC-005ÖMAŞ) ile, ÖMAŞ paydaşların endişelerinin ve şikayetlerinin projenin her bir aşamasında (inşaat, işletme ve kapanış) EBRD PD'leri ve iyi uluslararası endüstri uygulamaları uyarınca ele alınması için Projeye özel bir Şikayet Prosedürü uygulayacaktır.

Bu prosedür bütün paydaşlara bildirilecektir ve Projeden etkilenen topluluklar, bireyler ve/veya diğer tarafların her türlü şikayeti için geçerli olacaktır ve bu tür şikayetlerin çözülmesi amacıyla hem şantiye ekibi hem de halkla ilişkiler ekibi tarafından kullanılacaktır.

Bu, PKP'nin Ek A'sında verilmiştir.

#### ÖMAŞ Yerel İstihdam ve Eğitim Prosedürü

ÖMAŞ Yerel İstihdam Yönetim Prosedürü (ÖMAŞ-HR-PRC-004ÖMAŞ) ÖMAŞ'ın yerel istihdam için imkanlar yaratmasını ve Proje yakınında bulunan veya Projeden etkilenen topluluklar arasında adil bir istihdam paylaşımı yapılmasını sağlamaktadır. Bu prosedür, şirket ile yerel yerleşim yerlerinin sakinleri arasında iyi bir ilişki kurulması için oldukça önemlidir.

Bu planın uygulanması ile, ÖMAŞ aynı zamanda şirketin aşağıdakileri yerine getirmesini zorunlu kılan iyi uluslararası endüstriyel uygulamaları ve EBRD PR 2'yi (İşgücü ve Çalışma Koşulları) uygulayacaktır:

- İşçi-yönetim ilişkisinin kurulması, devam ettirilmesi ve iyileştirilmesi,

## Paydaş Katılım Planı

Yürürlük Tarihi:  
01.04.2016

Doküman Numarası:  
OMAS-ESMS-SEP-PLN-001

Rev:  
1

- Adil uygulamalar, ayrımcılığın önlenmesi, işçilere eşit imkanlar tanınması ve ulusal işgücü ve istihdam yasalarına uyumun desteklenmesi,
- Çocuk işçi veya zorla çalıştırma uygulamalarının yapılmaması, güvenli ve sağlıklı çalışma koşullarının sağlanması ile işgücünün korunması, ve
- Güvenli ve sağlıklı çalışma koşullarının korunması ve işçi sağlığının korunması ve desteklenmesi.

Dahası, bu plan 4857 sayılı Türk İş Kanunu ve diğer ilgili kanun ve mevzuat gibi bütün Türkiye Ulusal İş Yasalarına uygundur ve bunlara uyumu sağlayacaktır.

Şirketin mevcut faaliyetlerinden doğrudan etkilenen topluluklara (Öksüt, Zile, Epçe, Tombak, Sarıca, Gazi, Gömedi, Yazıbaşı, Yukarı Develi) ardından Projenin içinde bulunduğu ilçelerde (Develi) ve ilde (Kayseri) yaşayan işçilere ve yerel istihdam imkanları bakımından öncelik verilecektir. Türkiye vatandaşlarına her zaman öncelik verilecek, Türkiye vatandaşlarının belli bir görev için gereken beceri ve deneyime sahip olmadığı durumlarda yabancı uyruklu işçiler çalıştırılacaktır.

Doğrudan istihdam imkanları, uygun becerilere bağlı olarak sınırlandırılacaktır. Etkilenen bölge içindeki beceri sınırlamaları göz önünde bulundurularak, gerekli olduğunda vasıfsız ve yarı vasıflı işgücünün istihdamı için yapılacak istihdam stratejisi üzerine odaklanılacaktır. Projenin beklentileri şunlardır:

- Vasıfsız işgücünün büyük kısmı (hedef %100) doğrudan etkilenen yerleşim yerlerinden gelecektir;
- Yarı vasıflı işçilerin büyük kısmı (hedef %80) doğrudan etkilenen yerleşim yerleri, ilçe ve ilden gelecektir;

Başlıca istihdam hedefleri aşağıda belirtilmiştir.

**Tablo 2 Ön İstihdam Hedefleri**

Kategori	Doğrudan etkilenen yerleşimler (Öksüt, Sarıca, Tombak, Zile, Gazi, Yazıbaşı, Gömedi, Epçe, Yukarı Develi, Develi)	İlçe-İl (Develi-Kayseri)	Türkiye Uyruklular
Vasıfsız	100%	100%	100%
Yarı vasıflı	50% - inşaat 70% - işletme	50% 30%	100%
Vasıflı	- -	30% - inşaat 50% - işletme	90%

ÖMAŞ işe alımda "sıralı" bir yaklaşım benimseyecektir. Develi de dahil olmak üzere öncelik projeden etkilenen yerleşimlere verilecektir. Eğer gerekli becerideki kişiler burada bulunamazsa, komşu ilçelerden ve daha sonra Kayseri içerisinde bulunması hedeflenecektir. Gerekli personel buralarda da bulunamazsa, ÖMAŞ uygun nitelikteki ve deneyimdeki personeli ülke bazında ve daha sonra uluslararası kapsamda araştıracaktır.

İşe alma hedeflerinin yanı sıra, şirket proje şantiyesinde çalışmak için hazırlıklı olmaları amacıyla yerel halkın eğitimini destekleyecektir. Aşağıdaki tablo, eğitim programlarının amaç ve hedeflerini göstermektedir.

**Tablo 3 Topluluk Eğitimi Amaç ve Hedefleri**

AMAÇ	GÖSTERGE	HEDEF
Projeden etkilenen topluluklarda yaşayan kimselere istihdam imkanlarının sağlanması amacıyla Projede çalışarak	etkilenen topluluklarda yaşayan kimselere sağlanan eğitim programı sayısı	yılda 1  %100

## Paydaş Katılım Planı

Yürürlük Tarihi: 01.04.2016	Doküman Numarası: OMAS-ESMS-SEP-PLN-001	Rev: 1
--------------------------------	--	-----------

becerilerini geliştirme imkanı sağlanması.	tamamlanan eğitime karşı planlanan eğitim	
Yerel halkın beceri seviyesinin artırılması	vasıf gerektiren konular için eğitilen etkilenen topluluk sakini sayısı	yılda 1

Şirket, Yüklenici'lerin aynı işe alma prosedürlerini kullanmaları, Şirket Politikaları uyarınca hareket etmeleri ve büyük Türk İşçilik Yasaları'na uymaları konusunda destekleyecektir.

### ÖMAŞ Ürün ve Hizmetlerin Satın Alma Politikası ve Prosedürü

ÖMAŞ Mal ve Hizmet Satın Alma Politikası ve Prosedürü (ÖMAŞ-FIN-PRC-001ÖMAŞ) ÖMAŞ ve alt yüklenicilerinin inşaat öncesinde, esnasında ve sonrasında ve Öksüt Projesinin işletmesi esnasında satın almaları aşağıdaki talimatlara uygun olarak gerçekleştirmesini sağlamaktadır:

- Öksüt Maden Projesinin inşası ve işletimi esnasında mal ve hizmetlerin tanımlanmış tedarikçi ve yüklenici bölgeleri uyarınca yerel kaynaklardan alımının maksimuma çıkarılması.
- Yerel firmaların imkanlar ile ilgili olarak rekabetçi teklifler sunmasının sağlanması.
- Madene sarf malzemesi ve hizmetlerin düzenli ve sistematik tedariki konusunda yerel firmalar ve bireylere uygun fiyat, kalite ve kapasite konusunda öncelik verilmesi.

### ÖMAŞ Toplumsal Kalkınma Çerçevesi

ÖMAŞ Toplumsal Kalkınma Çerçevesi (OMAS-ESMS-CD-PLN-001) ÖMAŞ'ın Projeden etkilenen topluluklar üzerindeki doğrudan etki hafifletildikten sonra toplumun Projenin teslim üzerinden sağlanan faydalardan yararlanabilmesini sağlamaktadır.

## 4.6 ÖMAŞ'ın uymayı taahhüt ettiği diğer endüstriyel rehberler

### 4.6.1 ICMM Temel Presnipleri

ÖMAŞ uluslararası en iyi uygulamaların bir parçası olarak aşağıdaki Uluslararası Madencilik ve Metal İşleri Konseyi (ICMM) 'nin temel ilkelerini uluslararası en iyi uygulamalı gönüllü olarak uygulayacaktır:

1. Sağlıklı bir kurumsal sorumluluk sistemi ve etik çalışma yöntemleri uygulamak ve devam ettirmek
2. Kurumsal karar verme süreçlerine sürdürülebilir gelişme unsurlarını entegre etmek
3. Faaliyetlerimizden etkilenen çalışanlar ve diğerleri ile olan ilişkilerimizde temel insan haklarını desteklemek ve kültürlere, geleneklere ve değerler saygı duymak
4. Geçerli veri ve sağlam bilimsel dayanaklarla desteklenen risk yönetimi stratejileri uygulamak
5. İşgüvenliği ve sağlığı performansımızda sürekli iyileştirmeyi hedeflemek
6. Çevresel performansımızda sürekli iyileştirmeyi hedeflemek
7. Biyoçeşitliliğin korunması ve arazi kullanımı planlamalarına yönelik bütünlük yaklaşımlara katkıda bulunmak
8. Sorumlu ürün tasarımı, ürün kullanımı, geri-kullanımı geri çevrimi ve bertarafını yönlendirmek ve cesaretlendirmek

## Paydaş Katılım Planı

Yürürlük Tarihi: 01.04.2016	Doküman Numarası: OMAS-ESMS-SEP-PLN-001	Rev: 1
--------------------------------	--	-----------

- Faaliyet gösterdiğimiz toplumlarda sosyal, ekonomik ve kurumsal gelişime katkıda bulunmak
- Paydaşlarımızla etkili ve şeffaf katılım ve tarafsız olarak doğrulanmış raporlama düzenlemelerini uygulamak

### 4.6.2 Uluslararası Siyanür Yönetimi Kodu

ÖMAŞ, faaliyetlerini "Altın Üretimi için Siyanür Üretimi, Nakliyatı ve Kullanımı ile ilgili Uluslararası Siyanür Yönetimi Kodu"na (Siyanür Yasası) uygun şekilde yürütmeyi planlamaktadır. Bu Yasanın prensipleri aşağıdaki gibidir<sup>1</sup>:

- ÜRETİM** - Güvenli ve çevreyi koruyan bir şekilde işletilen üreticilerden satın alma gerçekleştirerek sorumlu siyanür üretim faaliyetlerini desteklemek.
- NAKLİYAT** - Siyanürün taşınması esnasında toplumun ve çevrenin korunması.
- KULLANMA VE DEPOLAMA**- Siyanür kullanımı ve depolanması esnasında işçilerin ve çevrenin korunması.
- FAALİYETLER** - Siyanür proses solüsyonları ve atık sızıntılarının yönetimi ile insan sağlığı ve çevrenin korunması.
- TASFİYE** - Siyanür tesisleri için tasfiye planlarının geliştirilmesi ve uygulanması ile topluluklar ve çevrenin siyanüre karşı korunması.
- İŞÇİLERİN GÜVENLİĞİ** - İşçilerin sağlık ve güvenliğinin siyanüre maruz kalmaya karşı korunması.
- ACİL MÜDAHALE** - Acil müdahale stratejileri ve kapasitesi geliştirerek topluluk ve çevrenin korunması.
- EĞİTİM** - İşçilerin ve acil müdahale personelinin siyanürün güvenli ve çevreye zarar vermeyecek bir şekilde muhafaza edilmesi konusunda eğitilmesi.
- DİYALOG** – Paydaş katılımı ve açıklamalarının sağlanması.

### 4.7 Uygulanabilir Proje Standartlarının Özeti

ÖMAŞ Proje Standartlarını temsil eden daha sıkı standartlar ile ulusal standartlar ve uygulanabilir kreditor standartlarının en sıkı olanına uyacaktır.

Geçerli Proje Standartları aşağıda özetlenmiştir.

Standart	Kapsam
EBRD Performans Gerekliliği 10: Bilgi Açıklama ve Paydaş Katılımı	<ul style="list-style-type: none"><li>Paydaş tanımlama, paydaş katılımı planlaması, bilgi açıklama, şikayet yönetimi</li></ul>

ÇSED ve bu Paydaş Katılım Planı Türk mevzuatına ilişkin gerekliliklere uymak için hazırlanan Türk ÇED'ine dayanmaktadır. ÇSED ve bu Paydaş Katılım Planı EBRD gerekliliklerini karşılamak üzere Türk ÇED için kabul edilen yaklaşımın ötesine geçmektedir. Ek etkilerin tespit edildiği veya azaltmaların önerildiği durumlarda, bunlar Türk ÇED'inde belirtilenlere ek ve ÖMAŞ tarafından ek gönüllü taahhütleri oluştururlar ve Türk ÇED'inde ortaya koyulduğu şekilde ana düzenleyici gerekliliklerin yerine geçmezler.

<sup>1</sup><http://www.cyanidecode.org/about-cyanide-code/cyanide-code#principles>

## Paydaş Katılım Planı

Yürürlük Tarihi: 01.04.2016	Doküman Numarası: OMAS-ESMS-SEP-PLN-001	Rev: 1
--------------------------------	--	-----------

### 5 PROJENİN İÇERİĞİ

#### 5.1 Proje Tanımı

“Öksüt Altın Maden Projesi” Türkiye'nin orta-güney kırsalında önerilen bir altın madenidir. Öksüt Altın Projesi, sahibi ve işletmecisi olan Öksüt Madencilik Sanayi ve Ticaret A.Ş. (ÖMAŞ), uluslararası altın madencilik firması Centerra Gold Inc'nin (Centerra) tamamen sahip olduğu bir bağlı ortaklıktır.

Proje kapsamında 8 yıllık bir maden ömrü süresince üçüncü-taraf maden yüklenicisi tarafından konvansiyonel açık ocak kamyon ve kepçe çalışması gerçekleştirilecek ve ÖMAŞ tarafından denetlenecektir.

Altın yığın liçi tesisi ile cevherden çıkarılacaktır. Bu sayede posa yönetim tesisi (atık barajı) ihtiyacı ortadan kalkacaktır. Altın siyanür kullanılarak işlenecek; siyanürün taşınması, depolanması ve elleçlenmesi Centerra'nın da taraf olduğu Uluslararası Siyanür Yönetimi Koduna uygun biçimde gerçekleştirilecektir.

Projenin maden ömrü 8 yıllık kısa bir süredir; kapama sonrasında uygulanacak kapatma, işletmeden çıkarma ve iyileştirme programıyla maden sahasının güvenliği ve stabilitesi sağlanacak, mümkün olduğunca genişlikteki arazi önceki arazi kullanım durumuna geri döndürülecektir.

#### 5.2 Proje Alanı

Sosyal Proje Alanı, Proje Alanını (ÇED İzin Alanı ve altyapı koridorları), enerji iletim hattı koridorunu (koridorun merkezinden 200 m mesafede) ve bu koridorun güneyindeki en yakın üç yerleşimi çevreleyen alan olarak tanımlanmaktadır. Sosyal Proje Alanı içerisindeki yerleşimler: Öksüt, Gazi, Sarıca, Zile, Tombak, Yukarı Develi, Yazıbaşı, Gömedi, Epçe ve Develi; enerji iletim hattının güneyinde kalan mahalleler Çayırözü, Soysallı ve Sindelhöyük'tür.

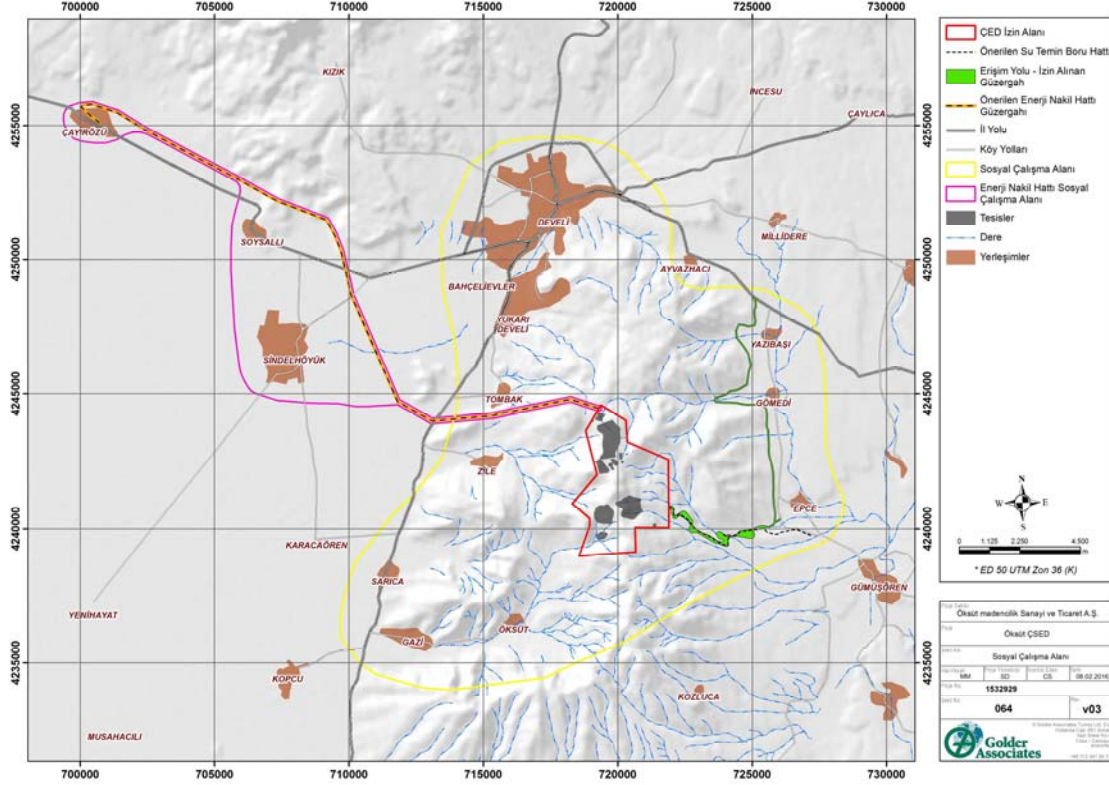
## Paydaş Katılım Planı

Yürürlük Tarihi:  
01.04.2016

Doküman Numarası:  
OMAS-ESMS-SEP-PLN-001

Rev:  
1

### Şekil 1 Sosyal Proje Alanı



### 5.3 Proje'nin Sosyal Konumu

Projenin yerel yerleşim yerleri, nüfus, maden faaliyetlerine mesafe ve olası etkiler ve riskler bakımından sosyal konumu aşağıda belirtilmiştir.

**Tablo 4 Projenin Sosyal Konumunun Özeti**

Yerleşim	Tip	Nüfus <sup>2,3</sup>	Madene Uzaklık	Olası Etkiler ve Riskler
<b>Develi Bölgesi</b>	-	64.550	-	-
<b>Develi</b>	İlçe Merkezi	39.342	8 km	<ul style="list-style-type: none"> <li>Yerel istihdam</li> <li>Nüfus akını</li> <li>Yerel tedarik fırsatları</li> </ul>
<b>Yukarı Develi</b> <ul style="list-style-type: none"> <li>Yedek</li> <li>Koççullu</li> <li>Camikebir</li> <li>Güneykarı</li> </ul>	Develi'nin mahalleleri	898 <sup>4</sup>	4 km	<ul style="list-style-type: none"> <li>Yerel istihdam</li> <li>Mera Arazisi Kaybı</li> </ul>
<b>Gazi</b>	Cıvarı	1,125	8 km	<ul style="list-style-type: none"> <li>Yerel istihdam</li> </ul>

<sup>2</sup> Türkiye İstatistik Kurumu, Adrese Dayalı Nüfus Kayıt Sistemi Sonuçları 2014

<sup>3</sup> Çayırözü, Soysallı, Sindelhöyük bilgileri <http://www.yerelnet.org.tr> adresinden alınmıştır ve 2012'ye aittir.

<sup>4</sup> Kilit bilgilendirici görüşmeler sırasında tahmin edilmiştir, Aralık 2014

## Paydaş Katılım Planı

Yürürlük Tarihi:  
01.04.2016

Doküman Numarası:  
OMAS-ESMS-SEP-PLN-001

Rev:  
1

Yerleşim	Tip	Nüfus <sup>2,3</sup>	Madene Uzaklık	Olası Etkiler ve Riskler
Öksüt	Civarı	590	4 km	<ul style="list-style-type: none"> <li>Yerel istihdam</li> <li>Mera Arazisi Kaybı</li> <li>Yerel halk için önem</li> <li>Hava / gürültü / toz / görsel etkiler</li> </ul>
Sarıca	Civarı	340	8 km	<ul style="list-style-type: none"> <li>Yerel istihdam</li> </ul>
Tombak	Civarı	227	5 km	<ul style="list-style-type: none"> <li>Yerel istihdam</li> </ul>
Zile	Civarı	403	4 km	<ul style="list-style-type: none"> <li>Yerel istihdam</li> <li>Artan trafik yoğunluğu</li> <li>Hava / gürültü / toz / görsel etkiler</li> <li>Mera Arazisi Kaybı</li> <li>Su kaynağının kısmi kaybı</li> <li>Yerel halk için önem</li> </ul>
Epçe	Civarı	843	7 km	<ul style="list-style-type: none"> <li>Yerel istihdam</li> <li>Artan trafik yoğunluğu</li> <li>Hava / gürültü / toz / görsel etkiler</li> <li>Mera Arazisi Kaybı</li> <li>Yerel su kaynağına potansiyel etki</li> </ul>
Gömedi	Civarı	83	7 km	<ul style="list-style-type: none"> <li>Yerel istihdam</li> <li>Artan trafik yoğunluğu</li> <li>Hava / gürültü / toz / görsel etkiler</li> <li>Mera Arazisi Kaybı</li> </ul>
Yazıbaşı	Civarı	292	9 km	<ul style="list-style-type: none"> <li>Yerel istihdam</li> <li>Artan trafik yoğunluğu</li> <li>Hava / gürültü / toz / görsel etkiler</li> <li>Mera Arazisi Kaybı</li> </ul>
Çayırözü	Civarı	695	24 km	<ul style="list-style-type: none"> <li>Yerel istihdam</li> <li>Enerji iletim hattı inşası</li> </ul>
Soysallı	Civarı	1.310	17 km	<ul style="list-style-type: none"> <li>Yerel istihdam</li> <li>Enerji iletim hattı inşası</li> </ul>
Sindelhöyük	Civarı	4.334	13 km	<ul style="list-style-type: none"> <li>Yerel istihdam</li> <li>Enerji iletim hattı inşası</li> </ul>



## Paydaş Katılım Planı

Yürürlük Tarihi:  
01.04.2016

Doküman Numarası:  
OMAS-ESMS-SEP-PLN-001

Rev:  
1

### 6 PAYDAŞLARIN TANIMLANMASI

Paydaşların tanımlanması ve katılımı, Projenin yerel topluluklara tanıtılması için 2013 yılının başında gerçekleştirilen jeolojik keşif faaliyetleri esnasında başlatılmıştır. Katılım 2013-14 yıllarında devam etmiştir, 2014 yıllarının sonlarında ise ÖMAŞ Sosyal Proje Alanı içindeki yerleşim yerleri için bir sosyoekonomik temel veri çalışması geliştirilmesinin bir parçası olarak kapsamlı bir paydaşların tanımlanması ve katılımı süreci başlatmıştır.

#### 6.1 Metodoloji

Paydaşlar Proje özelliklerine yakınlıkları, olası etki derecesi ve proje ile ilgili menfaatler ve endişeler (hükümet yetkilileri ve diğer devlet veya özel sektör örgütleri bakımından dahil) üzerinden tanımlanmışlardır.

#### 6.2 Paydaşların Kategorilere Ayrılması

ÖMAŞ, toplulukları ve paydaşları iki ayrı grup olarak tanımlamaktadır:

- Topluluk terimi şirketin faaliyetlerinden herhangi bir şekilde etkilenebilecek olan ve bitişikte veya civarda bulunan kişiler için kullanılmaktadır; bu etkiler ekonomik, sosyal veya çevresel olabilir. Paydaşlar ise bir kararı etkileyen veya etkileyebilecek kişiler veya bundan etkilenen kişiler dahil olmak üzere belli bir karar ile ilgili olan bireyler veya bir grubun temsilcileri olarak tanımlanmıştır.
- Paydaşlar, arasında sivil toplum kuruluşları, hükümetler, hissedarlar, çalışanlar ve etkilenmeyen toplulukların üyeleri bulunmaktadır.

##### 6.2.1 İlgili Topluluklar

ÖMAŞ için ilgili topluluklar aşağıdakilerden oluşmaktadır:

- Maden lisans alanı civarında veya Sosyal Çalışma Alanı içinde bulunan yerleşim yerleri;
  - Öksüt
  - Zile
  - Gazi
  - Sarıca
  - Tombak
  - Epçe
  - Gömedi
  - Yazıbaşı
  - İletim Hattı Sosyal Çalışma Alanındaki mahalleler
    - Çayırözü
    - Soysallı
    - Sindelhöyük
- Yukarı Develi (Develi belediyesi içinde bir bölge);
- Develi belediyesi;
- Etkilenen toplulukların hassas üyeleri;



## Paydaş Katılım Planı

Yürürlük Tarihi: 01.04.2016	Doküman Numarası: OMAS-ESMS-SEP-PLN-001	Rev: 1
--------------------------------	--	-----------

- ÖMAŞ çalışanları ve yüklenicileri;
- ÇED İzin Alanı içinde kalan araziyi kullanan çobanlar.

Proje faaliyetlerinden etkilenen özel ilgi konusu insanlar:

- ÇED İzin Alanı içinde arazi sahibi olanlar ya da mera arazisi kullanıcıları;
- Madencilik ve cevher işleme faaliyetlerinden kaynaklanan tozdan etkilenebilecek ÇED İzin Alanı dışındaki arazi sahipleri veya arazi kullanıcıları;
- Erişim yolu nedeni ile mera alanlarına erişimleri etkilenebilecek mera arazisi kullanıcıları;
- Enerji iletim hattı güzergahı boyunca arazi sahipleri ve arazi kullanıcıları;
- ÖMAŞ'ın su kullanımı nedeni ile mevcut su kuyularındaki suya erişimleri etkilenebilecek Epçe'deki çiftçiler.

### 6.2.2 Paydaşlar

ÖMAŞ ve Öksüt Projesi ile ilgili temel paydaşlar aşağıdaki gibidir:

- **Develi Bölgesi**
  - Develi Belediye Başkanı
  - Develi Belediyesi
  - Develi Jandarması
  - Develi Eğitim Dairesi
  - Develi Ticaret Odası
  - Develi Devlet Hastanesi
  - Develi Sağlık İşleri Dairesi
  - Develi Halk Eğitimi Departmanı
  - Develi Elektrik İşleri (KCETAS)
  - Develi Tapu Kadastro Dairesi
  - Develi Gıda, Tarım ve Hayvancılık Dairesi
  - Develi Orman İşletme Şefliği
- **Kayseri Şehri**
  - Kayseri Valiliği
  - Çevre ve Şehircilik İl Müdürlüğü
  - Gıda Tarım ve Hayvancılık İl Müdürlüğü
  - Kayseri Büyükşehir Belediyesi
  - Sağlık İl Müdürlüğü
- **Bölgesel**
  - Devlet Su İşleri Bölge Müdürlüğü
  - Orman Bölge Müdürlüğü
  - Kültürel Mirasların Korunması Bölge Müdürlüğü

## Paydaş Katılım Planı

Yürürlük Tarihi: 01.04.2016	Doküman Numarası: OMAS-ESMS-SEP-PLN-001	Rev: 1
--------------------------------	--	-----------

- Sultan Sazlığı Milli Park Yönetimi
- **Ulusal**
  - Çevre ve Şehircilik Bakanlığı
  - Enerji ve Tabii Kaynaklar Bakanlığı
    - Maden İşleri Genel Müdürlüğü
  - Gıda, Tarım ve Hayvancılık Bakanlığı
  - Orman ve Su İşleri Bakanlığı
- Akademik Kurumlar
  - Orta Doğu Teknik Üniversitesi, Maden Mühendisliği Bölümü
  - Ankara Üniversitesi, Gayrimenkul Geliştirme ve Yönetimi Bölümü
- Sivil Toplum Örgütleri, sivil toplum kuruluşları ve topluluk tabanlı örgütler
  - Bölgesel Çevre Merkezi
  - Çevre Mühendisleri Odası
  - Doğa Koruma Merkezi
  - Uluslararası Kuşları Koruma Kurumu
  - Doğa Derneği
  - Kuş Araştırmaları Derneği (KAD)
  - TÜRK-İŞ ve Türkiye Odalar ve Borsalar Birliği
  - Türkiye Çevre Vakfı
- Develi Bölgesindeki halk esaslı örgütler
- Kayseri şehrindeki sivil toplum kuruluşları
  - Orta Anadolu Kalkınma Ajansı
  - Türk Mühendis ve Mimmar Odaları Birliği
  - Kayseri Sanayi Odası
- İş sahipleri ve ÖMAŞ hizmet sağlayıcıları
- İş ve endüstri birlikleri
  - Türkiye Altın Madencileri Derneği
  - Kayseri Ticaret Odası
- Medya menfaat grupları
  - Çağdaş Develi gazetesi
  - Çağrı Gazetesi
  - Seyrani Gazetesi

Temel paydaşların detaylı bir özeti Ek B'de bulunabilir.

### 6.2.3 Hassas Kişiler ve Danışmanlık Süreci

## Paydaş Katılım Planı

Yürürlük Tarihi: 01.04.2016	Doküman Numarası: OMAS-ESMS-SEP-PLN-001	Rev: 1
--------------------------------	--	-----------

Hassas kişiler aile reisinin kadın olduğu evler, aile reisinin çocuk olduğu aileler, engelli kişiler, sigortası olmayan kişiler, okuma yazması olmayan kişiler, çok fakir kişiler ve araziye güvenli erişimi olmayan kırsal alan sakinleri olarak tanımlanmaktadır. Aile reisinin çocuk olduğu aileler hariç olmak üzere bu kategorilerin tamamı çalışma alanı içinde tanımlanmıştır.

ÇSED danışmanlığı ve ÖMAŞ'ın madenin ömrü boyunca katılımı esnasında bu gruplara odaklanılacaktır. ÖMAŞ'ın odak grubu tartışmaları ve diğer toplum seviyesinde katılımları ele aldığı durumlarda, hassas veya sınırdaki olarak tanımlanan kişiler hedeflenerek bu kişilere eşit katılım imkanı tanınması sağlanacaktır. Buna, aşağıdakiler gibi belli grupların katılımı dahildir:

- kadınlar, hedeflenen istihdam veya tedarik zinciri imkanları ile ilgili olarak;
- çocuklar ve yaşlılar, yol güvenliği önlemleri ile ilgili olarak.

## 7 ŞU ANA KADARKİ PAYDAŞ KATILIMI

### 7.1 Erken Katılım

Stratex, Öksüt içinde ve çevresinde paydaş katılımını 2007 yılında başlatmıştır. Proje 2009 Ortak Girişiminden bu yana paydaş katılımı konusunda etkindir, 2013 yılında ise bütün yönetimi ele almıştır. ÖMAŞ, 2013'ün üçüncü ilk çeyreğinde yerel paydaşlar ile paylaşımına başlamış ve Öksüt, Zile, Tombak, Sarıca, Gazi ve Develi'den topluluk liderleri ile Öksüt, Zile, Tombak, Sarıca ve Gazi'den topluluk üyelerini dahil etmiştir. Epçe topluluk üyeleri ve liderleri de paydaş katılımı sürecine dahil edilmiştir. Ayrıca Ormanlık Dairesi, Ziraat Dairesi, Develi Belediyesi ve Develi Bucak Müdürü (ve Bucak Müdürlüğü altındaki ilgili hükümet yetkilileri) de Proje faaliyetleri hakkında bilgilendirildi.

### 7.2 Türk ÇED'i için Katılım

Öksüt Projesinin ÇED Başvuru Dosyası, 7 Temmuz 2014 tarihinde Çevre ve Şehircilik Bakanlığı'na sunulmuştur. ÇED sürecinin parçası olarak, Halkın Katılımı Toplantısı 7 Ağustos 2014 tarihinde Zile'nin Eski Belediye Evlenme Salonu'nda gerçekleştirilmiştir. Ulusal ve yerel basından yapılan ilanların ardından toplantıya yaklaşık 60 kişi katılmıştır.

Katılımcılar arasında Çevre ve Şehircilik Bakanlığı, Kayseri Valiliği Çevre ve Şehircilik İl Müdürlüğü temsilcileri, yerel iş temsilcileri ve yerel sakinler bulunmaktaydı.

## Paydaş Katılım Planı

Yürürlük Tarihi:  
01.04.2016

Doküman Numarası:  
OMAS-ESMS-SEP-PLN-001

Rev:  
1

### Şekil 2 ÇED İstişaresi Sırasında ÖMAŞ tarafından gerçekleştirilen Katılım Faaliyetleri



Halkın Katılımı Toplantısı (Öksüt)



Temel Bilgilendirme Toplantısı (Öksüt)



Halkın Katılımı Toplantısı (Sarıca)



Temel Bilgilendirme Toplantısı (Sarıca)

ÖMAŞ bir halkla ilişkiler ekibi kurmuş ve Develi'de bir bilgilendirme ofisi kurmuştur. Doğrudan ve dolaylı paydaşlar ile düzenli olarak iletişim kurulması, proje planları ve gelişmeler hakkında düzenli bilgi verilmesi ve her türlü şikayet ve geri bildirim alınması için bir Paydaş Katılım Planı belirlenmiştir.

Paydaş katılım faaliyetlerinin kaydı ÇSED EK U'da verilmiştir.

### 7.3 Sosyal Temel Veriler ile ilgili Katılım

Sosyoekonomik veri araştırmasının bir parçası olarak ve halkın katılımını desteklemek amacıyla gerçekleştirilen katılım faaliyetleri (ayrıca ÖMAŞ Topluluk İlişkilerine ek sorular sorulmasına imkan tanımaktadır) aşağıdakileri içermektedir:

- Maden sahasına en yakın köyler olan Öksüt ve Zile'de gerçekleştirilen hane araştırmaları,
- Niteliksel araştırmalar (Öksüt, Zile, Gazi, Sarıca, Tombak, Yazıbaşı, Epçe, Gömedi ve Yukarı Develi ve Develi'de yapılan Odak Grubu tartışmaları ve Temel Bilgi Kaynağı görüşmeleri)

ÖMAŞ, Çalışma Alanında bulunan yerleşim alanlarının muhtarların da ÇED'in bir parçası olarak ve sosyoekonomik veri toplama çalışması için katılımını sağlamıştır. Başlıca köyler olan Öksüt ve Zile'de, detaylı hane araştırmalarının yapılması amacıyla tüm sakinlerin detaylı kayıtları hazırlanmıştır. Yaşlılar ve aile reisi kadın olan aileler gibi hassas ve sınırdaki gruplar da tanımlanmış, hem kadınlar hem de erkekler için tüm yerleşim yerlerinde odak grubu toplantıları yapılmıştır. Ayrıca, kilit bilgi kaynaklarına bu kişilerin

## Paydaş Katılım Planı

Yürürlük Tarihi:  
01.04.2016

Doküman Numarası:  
OMAS-ESMS-SEP-PLN-001

Rev:  
1

uzmanlık/sorumluluk alanları ile ilgili belli konularda mevcut durum çalışmasına katkıda bulunmak amacıyla danışılmıştır.

Hedefli ek katılım da mevcut referans verilerin desteklenmesi amacıyla gerçekleştirilmiştir; özellikle ÇED İzin Alanına erişimini kaybettiği için etkilenmiş olabilecek çobanlar ile.

### 7.4 Paydaşların Belirttiği Hususların Özeti

İlgili Topluluklar ve Paydaşlar birtakım endişeleri dile getirmiştir. Temel sorunlar aşağıda Sıkça Sorulan Sorular olarak özetlenmiş, ÖMAŞ listelenen her bir katılım aşamasında bunları yanıtlamıştır.

**Tablo 5 Erken Katılım Esnasında Paydaşların Belirttiği Endişeler**

Paydaş grubu	Sıkça Sorulan sorular
Yerel topluluklar	Maden faaliyetleri yüzünden köyler taşınacak mı?
Yerel topluluklar	Siyanürün yaşam ve geçim kaynaklarımız üzerindeki olası etkileri nelerdir?
Yerel topluluklar	Su kaynakları ve zirai ürünleri toz ve kimyasallardan korumak için alınan temel çevresel önlemler nelerdir?
Yerel topluluklar	Zamantı Tünelinden köylere yeni taşınan içme ve sulama suyu ile ilgili alınan temel koruyucu önlemler nelerdir?
Yerel topluluklar ve Yerel Hükümet ilişkileri	Maden inşası ve işletmesi için temel su kaynağı neresidir?
Yerel topluluklar	Gelecekte maden alanına erişim için köy yollarını kullanacak mısınız?
Yerel topluluklar ve Yerel Hükümet ilişkileri	Madenin yerel halka faydaları nelerdir? Yerel halk için istihdam imkanı yaratılacak mı?
Yerel topluluklar	Otlak alanlarına erişim ile ilgili olarak şirketin herhangi bir stratejisi var mı?

**Tablo 6 Ön İnşaat Katılımı Esnasında Paydaşların Belirttiği Endişeler**

Paydaş grubu	Sıkça Sorulan sorular
Yerel topluluklar	İnşaat ve işletme çalışmaları ne zaman başlayacak?
Yerel topluluklar	Şirket yerel istihdam sürecini nasıl yönetecek?
Yerel topluluklar	Siyanürün toplum sağlığı, su kaynakları, toprak ve çevre üzerindeki olası etkileri nelerdir? Siyanür kullanımı ile ilgili alınan önlemler nelerdir?
Yerel topluluklar	Maden yolları nereye kurulacak?

<b>Paydaş Katılım Planı</b>		
Yürürlük Tarihi: 01.04.2016	Doküman Numarası: OMAS-ESMS-SEP-PLN-001	Rev: 1

<b>Paydaş grubu</b>	<b>Sıkça Sorulan sorular</b>
Yerel topluluklar	Şirket maden atıkları ile ilgili olarak ne yapacak?

## 7.5 Danışma & Bilgilendirme Metotları, Araç & Faaliyetlerin Özeti

ÖMAŞ, etkin katılımın sağlanması amacıyla birtakım paydaş katılım araç ve metodolojileri kullanmaktadır. Bu PKP'nin geliştirilmesinin bir parçası olarak, ÖMAŞ'ın kullandığı çeşitli paydaş danışmanlık yöntemleri analiz edilmiş ve farklı paydaş gruplarına uygunlukları belirlenmiştir.

ÖMAŞ, danışmanlık amacıyla mevcut olan en etkili yöntemleri birleştiren ileriye dönük (yani inşaat dönemi için ve işletim boyunca ve nihayetinde kapanışta) bir Eylem Planı geliştirmiştir. Eylem Planı Bölüm 8'de açıklanmaktadır.

ÖMAŞ, topluluk üyeleri ve paydaşlardan alınan geri bildirimlere bağlı olarak katılım süreçlerinin etkinliğini düzenli olarak değerlendirmeye devam edecektir.

### Temel Danışmanlık ve Bilgilendirme Metodu, Araç ve Faaliyetleri:

Topluluklar ve paydaş grupları için kullanılan temel katılım yöntemleri aşağıdaki gibidir:

#### İlgili Topluluklar için uygulanan Yöntemler:

- Hane Ziyaretleri/Danışmanlığı
- Toplum Geliştirme Programlarına Katılım
- Otlak Kullanıcı Grupları
- Odak Grubu Tartışmaları ve Atölyeleri
- Yerel Halk toplantıları
- Araştırmalar ve Görüşmeler
- Halka Açık Etkinlikler, Eğitim & Sosyal Yardım
- Şantiye Turları
- Bültenler

#### Paydaş Grupları için uygulanan Yöntemler:

- Türkiye hükümeti yetkilileri ile Toplantılar ve Oturumlar
- Şantiye turları
- Sivil Toplum Örgütleri ve ilgili grupları ile toplantılar
- Medya
- Bilgilendirme yayınları, bültenler ve dergiler
- ÖMAŞ web sitesi
- Yıllık Raporlar
- Kurumsal Sorumluluk, GRI, Çatışmasız Altın Standardı ve EITI Raporları

Tablo 7 farklı paydaş grupları ile bir araya gelmek için kullanılan temel yöntem ve araçları göstermektedir.

## Paydaş Katılım Planı

Yürürlük Tarihi: 01.04.2016	Doküman Numarası: OMAS-ESMS-SEP-PLN-001	Rev: 1
--------------------------------	--	-----------

**Tablo 7: Farklı Paydaş Grupları için Katılım ve Bilgilendirme Yöntemleri**

Paydaş grubu	Temel katılım ve bilgilendirme yöntemleri
ÇED İzin Alanı içinde ekonomik olarak zor duruma düşen çobanlar	Çobanlar ile yapılan bireysel ve grup toplantıları, anketler, odak grup toplantıları, seminerler, geçim kaynağı restorasyon programları (kararlaştırıldığı üzere), yerel bilgilendirme materyalleri
Enerji iletim hattı ve erişim yolu boyunca arazi sahipleri ve arazi kullanıcıları	Projeden etkilenebilecek potansiyel arazi sahipleri ve arazi kullanıcılarını tanımlamak için arazi kullanımı değerlendirmesi. Bireysel ve grup toplantıları, anketler, odak grup toplantıları ve geçim kaynağı restorasyon eğitimi programları (kararlaştırıldığı üzere), yerel bilgilendirme materyalleri
Yerel topluluklar	Kahvehane toplantıları, anketler, odak grupları ve atölyeler, açık evler, ÖMAŞ şube ofisi toplantıları, Açık Günler, diğer yerel iş grupları, yerel bilgilendirme materyalleri
Hassas Gruplar	Hane ziyaretleri, bireysel toplantılar, odak gruplarına özel davetiyeler ve atölyeler, yerel bilgilendirme materyalleri
Yerel/Bölgesel Makamlar	Resmi toplantılar, bireysel toplantılar, odak grupları ve seminerler, ÖMAŞ şantiye ziyaretleri, yerel bilgilendirme materyalleri
Yerel İşletmeler	Bireysel tartışmalar, anketler, odak grupları ve seminerler, tedarikçi geliştirme programı
Yerel HEO'lar/STK	Açık Günler, ÖMAŞ bilgilendirme ofisi, bireysel toplantılar, odak grupları ve seminerler, toplum geliştirme programları (ortaklar olarak)
Proje Çalışanları	ÖMAŞ şantiye ofisi ve dahili iletişim, web sitesi, bireysel tartışmalar
Halk	Gazeteler, radyo, halka açık toplantılar, web sitesi
İşletmeler ve Endüstri Birlikleri	Kayseri Ticaret Odası toplantıları, endüstri etkinlikleri, bireysel toplantılar, tedarikçi geliştirme programı
Ulusal/Ülusal Arası sivil toplum kuruluşları	Şantiye turları, bireysel toplantılar, web sitesi, seminerler, toplum geliştirme programları (ortaklar olarak)
Mali Kuruluşlar	Bireysel toplantılar, web sitesi, seminerler
Medya	Görüşmeler, basın açıklamaları/gazete makaleleri, web sitesi

### **Ekonomik Olarak Zor Duruma Düşmüş Çobanların Katılımı**

**Mera Kullanıcılarının Ev Yerleşimi** –Zile, ve Yukarı Develi,

**Arazi Kullanımı Kategorisi** – Geleneksel Kullanım

**Arazi Mülkiyeti** – Devlet Arazisi, özel arazi veya tapu yok

**Mera Kullanım Türü** – Genelde koyun otlatma, daha az oranda keçi ve inek,



## Paydaş Katılım Planı

Yürürlük Tarihi:  
01.04.2016

Doküman Numarası:  
OMAS-ESMS-SEP-PLN-001

Rev:  
1

**Çobanlar için Katılım Yöntemi** – her yerleşim alanında (Zile, Yukarı Develi) grup toplantıları, bireysel toplantılar, otlak alanlarına ziyaret, seminerler, geçim kaynağı restorasyonu önlemleri (kararlaştırıldığı üzere).

### Katılım Kapsamı –

- Çobanları ÖMAŞ faaliyetleri ve otlak kullanım izni dahil olmak üzere Hükümet izin süreci hakkında bilgilendirmek,
- ÖMAŞ'ın maden faaliyetlerinin otlak erişimi ile ilgili olası olumsuz etkilerin en aza indirilmesi ve çobanların otlak ve suya erişiminin Proje süresince engellenmesi karşılığında uygun bir tazminat ödenmesi konularında iyi niyetinin ifade edilmesi,
- Geçim Kaynağı Restorasyonu Planı kapsamında çobanlar ile ilgili nüfus sayım verilerinin edinilmesi (hangi geçim kaynağı durumunun ölçülebileceği ile ilgili referans veriler)
- Proje ile ilgili endişeleri/önerilerini anlamak ve bunlara yanıt vermek,
- çobanlar için geçim kaynağı restorasyon önlemlerinin anlaşılması, geliştirilmesi ve kararlaştırılması
- Özellikle kararlaştırılan Ana Performans Göstergeleri için başarıyla uygulanan geçim kaynağı restorasyon önlemlerinin uygulanması

### Enerji iletim hattı ve Erişim Yolu Boyunca Arazi Kullanıcılarının Katılımı

**Mera Kullanıcılarının Konut Yerleşimleri** – Erişim Yolu - Yazıbaşı, Gömedi, Epçe; Enerji iletim hattı - Çayırözü, Soysallı, Sindelhöyük, Tombak.

**Arazi Kullanımı Kategorisi** – Tarım, koyun otlatma.

**Arazi Mülkiyeti** – Devlet Arazisi, enerji iletim hattı ve erişim yolu boyunca özel arazi veya tapu yok.

**Mera Kullanım Türü** – Genelde koyun otlatma, daha az oranda keçi ve inek,

**Çobanlar için Katılım Yöntemi** – Erişim yolu boyunca her yerleşim alanında (Yazıbaşı, Gömedi, Epçe) grup toplantıları, enerji iletim hattı boyunca (Çayırözü, Soysallı, Sindelhöyük, Tombak) *muhtarlarla* kilit bilgilendirici görüşmeler, bireysel toplantılar, otlak alanlarına ziyaret, seminerler, geçim kaynağı restorasyonu önlemleri (kararlaştırıldığı üzere).

### Katılım Kapsamı –

- Arazi sahiplerini ve arazi kullanıcılarını tanımlamak;
- Arazi kullanıcılarına ÖMAŞ'ın faaliyetlerini ve mera kullanım iznini de içeren resmi izin sürecini aktarmak;
- Maden faaliyetlerinin olası negatif etkilerinin otlak alanlara ulaşmasını minimize etmek için ÖMAŞ'ın iyi niyetini aktarmak ve çobanların mera alanlarına ve suya erişim kaybını Proje süresince tazmin etmek;
- Geçim Kaynağı Restorasyon Planı gelişiminin bir parçası olarak arazi sahipleri ve kullanıcılarından bilgi almak;
- Çobanlar için geçim kaynağı restorasyon önlemlerini anlamak, geliştirmek ve kararlaştırmak;
- Kararlaştırılan anahtar performans göstergelerine karşı geçim kaynağı restorasyon önlemlerini başarıyla uygulamak.

### Hükümet Yetkililerinin Katılımı

- Develi Bölgesi Gıda, Tarım ve Hayvancılık Dairesi ve Kayseri Gıda, Tarım ve Hayvancılık İl Müdürlüğü ve şantiye personelleri (veterinerler, ziraat mühendisleri) ile iletişimin kurulması
- yukarıda belirtilen yetkililer ile Türk ÇED, ÇSED ve diğer devam eden çalışmalar konusunda bilgi paylaşımı,
- gerektiğinde resmi kayıtlardan bilgi edinme,
- geçim kaynağı restorasyonu dahil olmak üzere devam eden çalışmalar ve faaliyetler hakkında Kaymakam ve Belediye Başkanı ile bilgi paylaşımı
- Develi Bölgesi Gıda, Tarım ve Hayvancılık Dairesi ve Develi Halk Eğitim Merkezi ile olası eğitim ortaklıkları gibi konularda bilgi paylaşımı



<b>Paydaş Katılım Planı</b>		
Yürürlük Tarihi: 01.04.2016	Doküman Numarası: OMAS-ESMS-SEP-PLN-001	Rev: 1

## 8 PAYDAŞ KATILIM PLANI

Paydaş katılımı planlama, inşaat, işletme ve kapama boyunca devam eden bir faaliyettir. Aşağıdaki tablolar bu farklı aşamalarda planlanan temel paydaş katılımlarını özetlemektedir.

Paydaş Katılımı Eylem Planı (Eylem Planı) mevcut paydaş katılım programının değerlendirilmesi ile yaratılmıştır. Eylem Planı, hedef grupları ve her bir grup için gerekli olan belli katılım faaliyetlerini tanımlar.

Eylem Planı inşaat döneminde en az altı ayda bir ve işletme esnasında yılda bir gözde geçirilecek, geçerli olduğu ve ÖMAŞ, yerel topluluklar ve bu PKP'de tanımlanan diğer ilgili paydaşların ihtiyaçlarını karşıladığından emin olunacaktır.

ÇSED, inşaat başlamadan önce kamuya duyurulacaktır (Bakınız Bölüm 10).

## Paydaş Katılım Planı

Yürürlük Tarihi: 01.04.2015	Belge Numarası: ÖMAŞ-08-PLN-0001	Rev: 1
--------------------------------	-------------------------------------	-----------

**Tablo 8: İnşaat Esnasında ÖMAŞ Harici Paydaş Katılımı**

Kimlik	Hedef Grup	Amaç	Görevler/Yöntemler	Uygulama Sıklığı	Sorumlu
PKP01	Yerel topluluklar Yerel hükümet Yerel işletmeler	<b>Bilgi paylaşımı</b> <ul style="list-style-type: none"> <li>• İnşaat faaliyetlerinin amacı ve yapısı</li> <li>• İnşaat başlangıç tarihi, çizelgesi ve süresinin erken bildirimi</li> <li>• Sağlık ve güvenlik önlemlerinin/mekanizmalarının olası etkileri</li> <li>• Kapanış seçenekleri ve yerel topluluklar üzerindeki etkisi</li> </ul>	Aylık Halk Toplantıları Kadın Toplantıları Odak grubu Toplantıları Medya Açık kapı etkinlikleri Bültenler	Aylık / gerektiğinde	Halkla İlişkiler (Hİ)
PKP 02	Yerel topluluklar Yerel hükümet Yerel işletmeler Yükleniciler	<b>İşe Alma ve Satın Alma</b> <ul style="list-style-type: none"> <li>• Çalışanların işe alınması</li> <li>• Çalışanların eğitimi</li> <li>• Erzak ve hizmet satın alımı</li> <li>• Dahili hedefli eğitim programları ve temel harici eğitim ortakları üzerinden yerel halk için kapasite geliştirme programının geliştirilmesi</li> </ul>	Bilgilendirme sayfası (politikalar ve stratejiler) Aylık Halk toplantıları Medya yayınları	Gerektiğinde / İstendiğinde İnşaat esnasında	Proje Ekibi, CR, İK, Satın Alma
PKP 03	Yerel topluluklar Yükleniciler Çalışanlar Çobanlar (ekonomik sıkıntıya girenler)	<b>Yorumlar ve şikayet mekanizması</b> <ul style="list-style-type: none"> <li>• Şikayet Prosedürü ile ilgili eğitim</li> <li>• Şikayet Çözme Süreci (güvenlik, inşaat veya madencilik yüklenici sorunlarına verilecek yanıtlar dahil)</li> <li>• Şirketin (çalışan ve yüklenicilere) topluluklara karşı saygılı ve uygun davranılması ile ilgili politikaları üzerinde eğitimin verilmesi</li> <li>• Topluluklar ile sözleşme uygulamalarının düzenli gözden geçirilmesi</li> <li>• Şikayetlerin çözülmesi ve kararlaştırılan tazminat önlemlerinin izlenmesi</li> </ul>	Şikayet kaydı Görüşmeler Öneri kutusu Mektuplar ve telefon konuşmaları	Gerektiğinde / İstendiğinde	Hİ

## Paydaş Katılım Planı

Yürürlük Tarihi: 01.04.2015	Belge Numarası: ÖMAŞ-08-PLN-0001	Rev: 1
--------------------------------	-------------------------------------	-----------

Kimlik	Hedef Grup	Amaç	Görevler/Yöntemler	Uygulama Sıklığı	Sorumlu
PKP 04	Yerel topluluklar Hükümet Sivil toplum kuruluşları Yerel işletmeler Yerel sosyal hizmetler	<b>Toplum geliştirme</b> <ul style="list-style-type: none"> <li>Topluluk ihtiyaçlarının tanımlanması ve önceliklerinin belirlenmesi</li> <li>Mevcut ve gereken kaynakların değerlendirilmesi</li> <li>Hükümet ve topluluk grupları ile kilit paydaşlar ile kurulan ortaklıklarda sürdürülebilir geliştirme projelerinin geliştirilmesi ve uygulanması konusunda ortaklıklar kurulması</li> <li>İşgücü ve Develi belediyesi vatandaşları arasında sosyal birlikteliği destekleyen olumlu etkileşimlerin (ör. spor, rekreasyon, namaz, veya diğer faaliyetler) desteklenmesi</li> </ul>	Atölyeler Anket Aylık Halk toplantıları Sivil toplum kuruluşları ile toplantılar Posterler Medya	Gerektiğinde / İstendiğinde  Aylık	Hİ
PKP 05	Hükümet (muhtarlar, belediye)	<b>Nüfus dinamikleri</b> <ul style="list-style-type: none"> <li>Muhtarlar ve belediye ile çalışma alanında iş arayanların spekülative göçlerinin takip edilmesi</li> <li>Polis kuvveti gereksinimleri ve/veya Projeye bağlı antisosyal davranışlar ile ilgili hususların ele alınması için Hükümet kuruluşları ile Proje arasında iletişim kurulması için makul çabanın gösterilmesi</li> </ul>	Temel bilgi kaynakları ile görüşmeler  Muhtarlar ve belediye ile toplantılar	İstendiği / gerektiği üzere  En az altı ayda bir	Hİ
PKP 06	Yükleniciler	<b>Yüklenicilerin sorumlulukları</b> <ul style="list-style-type: none"> <li>Paydaş ilişkilerinin korunması ile ilgili sözleşmeye bağlı görev ve sorumluluklar ile ÖMAŞ ile yükleniciler arasındaki işgücü gereksinimleri ve zaman çizelgelerinin izlenmesi.</li> </ul>	Aylık Halkla İlişkiler Toplantıları	Aylık	Hİ Yüklenici
PKP 07	Topluluklar <i>muhtarlar</i>	<b>İzleme sonuçlarının geri bildirilmesi:</b> <ul style="list-style-type: none"> <li>Devam eden izleme amaç ve faaliyetleri ve paydaşların sonuçlar hakkında düzenli olarak</li> </ul>	Aylık Halkla İlişkiler Toplantıları Broşürler Atölyeler	Aylık	Hİ

## Paydaş Katılım Planı

Yürürlük Tarihi:  
01.04.2015

Belge Numarası:  
ÖMAŞ-08-PLN-0001

Rev:  
1

Kimlik	Hedef Grup	Amaç	Görevler/Yöntemler	Uygulama Sıklığı	Sorumlu
	Belediye	bilgilendirilmesi (yani rahatsızlık sorunları, su, geçim kaynağı restorasyonu, kazalar/olaylar) <ul style="list-style-type: none"><li>Su takibi ile ilgili olası paydaş katılımı (ör. katılımcı su izlemesi), bu hususun paydaşlar arasında devamlı bir endişe kaynağı olması ve hafifletici bir eylem olarak kararlaştırılması halinde.</li></ul>			
PKP 08	Topluluklar Türk Kriz Tugayı Diğer acil durum müdahale örgütleri Yükleniciler	<b>Siyanür yasasına uyum / acil durum hazırlığı</b> <ul style="list-style-type: none"><li>Etkilenme ihtimali olan paydaşlar ile uygun acil durum müdahale stratejileri ve kapasitesinin geliştirilmesi</li><li>Etkilenme ihtimali olan paydaşlar ile ilgili endişeler hakkında halka danışmanlık sunulması ve bilgi paylaşımında bulunulması</li><li>Acil durum müdahale örgütleri (Türk Kriz Teşkilatı dahil) ile paydaşlar arasında devamlı işbirliği.</li></ul>	Atölyeler Anket Altı Aylık Halk toplantıları Sivil toplum kuruluşları ile toplantılar Posterler	Gerektiğinde / İstendiğinde Altı Ayda Bir	Hİ
PKP09	Etkilenen arazi sahipleri ve kullanıcıları TEİAŞ İnşaat Yüklenicileri Çalışanlar	Biyçeşitlilik Yönetimi <ul style="list-style-type: none"><li>Biyçeşitlilik dengeleme çalışmaları için gerekebilecek otlak alanları üzerindeki kısıtlamaların tartışılması ve otlak alanlarını kullananların geçim kaynaklarının olumsuz etkilenmemesi adına yöntemler geliştirilmesi</li><li>Meşe ormanının yerinden taşınması ve ağaçların korunması ile ilişkili orman koruma hususlarının tartışılması</li><li>Özellikle tosbağalara yönelik yolda ölüm önleme yöntemlerinin tartışılması ve hız limitlerinin</li></ul>	Atölye çalışmaları Birebir ve halkla toplantılar Odak grup görüşmeleri İlgili STK ve HET'lerle toplantılar	Dengeleme planlaması gerektiğinde	Halka İlişkiler, Biyçeşitlilik Uzmanı

## Paydaş Katılım Planı

Yürürlük Tarihi: 01.04.2015	Belge Numarası: ÖMAŞ-08-PLN-0001	Rev: 1
--------------------------------	-------------------------------------	-----------

Kimlik	Hedef Grup	Amaç	Görevler/Yöntemler	Uygulama Sıklığı	Sorumlu
		uygulanması ve çalışanların ve yöredeki arazi kullanıcılarının eğitimi <ul style="list-style-type: none"> <li>• OMAŞ çalışanlarının ve yüklenicilerinin ÇED İzin Alanı içerisinde avlanmanın yasaklanması yaklaşımı konusunda eğitilmesi</li> </ul>			
PKP10	Sultan Sazlığı Milli Parkı idaresi Doğa Koruma STK lar	Korunan Alanlar <ul style="list-style-type: none"> <li>• İletim Hattı ile ilgili dengeleme önlemlerinin uygulanmasının gerekmesi durumunda Milli Park'ın desteklenmesi için seçeneklerin tartışılması</li> </ul>	Birebir toplantılar	Dengeleme planlaması gerektiğinde	Biyçeşitlilik Uzmanı

Tablo 9: İşletme Esnasında ÖMAŞ Harici Paydaş Katılımı

ID	Hedef Grup	Amaç	Görevler/Yöntemler	Uygulama Sıklığı	Sorumlu
PKP 11	Yerel topluluklar Yükleniciler Tedarikçiler İlgili yasal makamlar	<b>İşe alma ve satın alma</b> <ul style="list-style-type: none"> <li>• Çalışanların işe alınması</li> <li>• Çalışanların eğitimi</li> <li>• Mal ve hizmet satın alımı</li> </ul>	Aylık Halk toplantıları Şikayet kaydı Broşürler Medya	Gerektiğinde İstendiğinde Aylık	Proje Ekibi, CR, İK, Satın Alma
PKP 12	Yerel topluluklar Hükümet Sivil toplum kuruluşları Yerel işletmeler Yerel sosyal hizmetler	<b>Toplum geliştirme inisiyatifleri</b> <ul style="list-style-type: none"> <li>• Topluluk ihtiyaçlarının tanımlanması ve önceliklerinin belirlenmesi</li> <li>• Mevcut ve gereken kaynakların değerlendirilmesi</li> <li>• Hükümet ve topluluk grupları ile ortaklıkların kurulması</li> </ul>	Atölyeler Anket Aylık Halk toplantıları Sivil toplum kuruluşları ile toplantılar Posterler Medya	Gerektiğinde İstendiğinde Aylık	Hİ
PKP 13	Yerel topluluklar Yerel hükümet	<b>Toplum için acil durum hazırlığı ve müdahalesi</b>	Aylık Halkla İlişkiler Toplantıları Broşürler Atölyeler	Gerektiğinde İstendiğinde Aylık	Hİ, HS&T, ENV

## Paydaş Katılım Planı

Yürürlük Tarihi: 01.04.2015	Belge Numarası: ÖMAŞ-08-PLN-0001	Rev: 1
--------------------------------	-------------------------------------	-----------

ID	Hedef Grup	Amaç	Görevler/Yöntemler	Uygulama Sıklığı	Sorumlu
	Acil durum hizmetleri (itfaiye, polis, ambulans hizmetleri) Sivil toplum kuruluşları	<ul style="list-style-type: none"> <li>Etkilenme ihtimali olan paydaşlar ile uygun acil durum müdahale stratejileri ve kapasitesinin geliştirilmesi</li> <li>Etkilenme ihtimali olan paydaşlar ile ilgili endişeler hakkında halka danışmanlık sunulması ve bilgi paylaşımında bulunulması</li> <li>Acil durum müdahale örgütleri (Türk Kriz Teşkilatı dahil) ile paydaşlar arasında devamlı işbirliği.</li> </ul>			
PKP 14	Yerel topluluklar Hükümet yetkilileri	<b>Sürekli bilgi paylaşımı</b> <ul style="list-style-type: none"> <li>Proje faaliyetleri</li> <li>Sosyal, çevre ve sağlık yönetim ve izleme planları</li> <li>Kapama seçenekleri ve yerel topluluklar üzerindeki etkisi</li> </ul>	Aylık Halk toplantıları Kadın Toplantıları Odak grubu Toplantıları Medya Açık kapı etkinlik Bültenler	Aylık / gerektiğinde Altı ayda bir	Hİ
PKP 15	Yerel topluluklar Yükleniciler Çalışanlar	<b>Yorumlar ve şikayet mekanizması</b> <ul style="list-style-type: none"> <li>Şikayet Prosedürü ile ilgili eğitim</li> <li>Şikayet Çözüm Süreci</li> </ul>	Şikayet kaydı Görüşmeler Öneri kutusu Mektuplar ve telefon konuşmaları	Aylık / gerektiğinde Altı ayda bir	Hİ
PKP 16	Hassas Kişiler Muhtarlar Belediye	<b>Nüfus dinamikleri</b> Hassas kişilerin toplum geliştirme programları ile desteklenmesi amacıyla muhtarlar / belediye ile birlikte çalışılması	Temel bilgi kaynakları ile görüşmeler Muhtarlar ve belediye ile toplantılar	İstendiği / gerektiği üzere En az altı ayda bir	Hİ
PKP 17	Yerel topluluklar, Çalışanlar ve Hükümet Yetkilileri	<b>Maden kapama tasarımı</b> <ul style="list-style-type: none"> <li>Belgelenecek ve Sosyal Maden Kapanış Planı boyunca uygulanacak devredilebilir ve sürdürülebilir, yerel ekonomik gelişim seçeneklerinin tanımlanmasına odaklanacak belli inisiyatiflerin tasarlanması</li> <li>Maden Kapama Planı içinde belgelenmiş eğitim için Miras taahhütlerin tasarlanması</li> <li>Hükümetin tasfiye edilen işgücü için alternatif istihdam kaynakları / iş geliştirme imkanları belirlenmesinin desteklenmesi için makul çabanın gösterilmesi</li> </ul>	Atölyeler Anket Altı Aylık Halk toplantıları Sivil toplum kuruluşları ile toplantılar Posterler	Gerektiğinde İstendiğinde Altı Ayda Bir	Hİ

## Paydaş Katılım Planı

Yürürlük Tarihi: 01.04.2015	Belge Numarası: ÖMAŞ-08-PLN-0001	Rev: 1
--------------------------------	-------------------------------------	-----------

ID	Hedef Grup	Amaç	Görevler/Yöntemler	Uygulama Sıklığı	Sorumlu
PKP 18	Hastaneler / klinikler / eğitmenler Medya Topluluklar	<b>Kamu Sağlığı</b> <ul style="list-style-type: none"> <li>• Yan yol ve erişim yollarından güvenli şekilde geçilmesi dahil olmak üzere, çocuklar gibi hassas grupları hedefleyen yol güvenliği farkındalık eğitimi.</li> <li>• Projenin farklı aşamalarında görülebilecek araçların genel türü, sayısı ve sıklığı konusunda toplumun bilinçlendirilmesi.</li> <li>• Bulaşıcı ve zührevi hastalıkların önlenmesine odaklanan yerel kamu sağlık kampanyalarının desteklenmesi için fırsatların belirlenmesi.</li> <li>• Alkol, kişisel ve besin hijyeni, bulaşıcı olan (zührevi hastalıklar, cinsel ve üreme sağlığı dahil) ve olmayan hastalıklara odaklanan sağlıklı yaşam stili farkındalığı, riskli davranışların en aza indirilmesi ve gerektiğinde tıbbi yardım alınması ile ilgili eğitimleri verilmesi</li> </ul>	Atölyeler Anket Altı Aylık Halk toplantıları sivil toplum kuruluşları ile toplantılar Posterler	Gerektiğinde İstendiğinde Altı Ayda Bir	/ Hİ
PKP 19	Topluluklar Kayseri Müzesi	<b>Kültürel Miras</b> <ul style="list-style-type: none"> <li>• Kültürel kaynaklar ile ilgili olarak yerel topluluklara danışılması</li> <li>• Yükleniciler ve Kayseri Müzesi ve/veya yetkili diğer uygun arkeoloji uzmanları ile iletişim ve işbirliği.</li> </ul>	Atölyeler Altı Aylık Halk toplantıları sivil toplum kuruluşları ile toplantılar	Gerektiğinde İstendiğinde Altı Ayda Bir	/ Hİ
PKP20	Etkilenen arazi sahipleri ve kullanıcıları Çalışanlar	<b>Biyoçeşitlilik Yönetimi</b> <ul style="list-style-type: none"> <li>• Biyoçeşitlilik dengeleme çalışmaları için gerekebilecek otlak alanları üzerindeki kısıtlamaların tartışılması ve izlenmesi</li> <li>• Meşe ormanının yeniden taşınması ve ağaçların korunması ile ilişkili orman koruma hususlarının tartışılması ve izlenmesi</li> <li>• Özellikle tosbağalara yönelik yolda ölüm önleme yöntemlerinin tartışılması ve izlenmesi hız limitlerinin uygulanması ve çalışanların ve yöredeki arazi kullanıcılarının eğitimi</li> </ul>	Atölye çalışmaları Birebir ve halkla toplantılar Odak grup görüşmeleri İlgili STK ve HET'lerle toplantılar	Dengeleme planlaması gerektiğinde	Halka İlişkiler, Biyoçeşitlilik Uzmanı

## Paydaş Katılım Planı

Yürürlük Tarihi: 01.04.2015	Belge Numarası: ÖMAŞ-08-PLN-0001	Rev: 1
--------------------------------	-------------------------------------	-----------

ID	Hedef Grup	Amaç	Görevler/Yöntemler	Uygulama Sıklığı	Sorumlu
		<ul style="list-style-type: none"><li>OMAŞ çalışanların ve yüklenicilerinin ÇED İzin Alanı içerisinde avlanmanın yasaklanması yaklaşımı konusunda eğitilmesi</li></ul>			
PKP21	Sultan Sazlığı Milli Park İdaresi Doğa Koruma STK'lar	<b>Korunan Alanlar</b> Enerji iletim hattından kaynaklı potansiyel hususların belirlenmesi için önemli türlerin durumunun İletim Hattı ile ilgili dengeleme önlemlerinin uygulanmasının gerekmesi durumunda Milli Park'ın desteklenmesi için seçeneklerin tartışılması	Birebir toplantılar	Dengeleme planlaması gerektiğinde	Biyoçeşitlilik Uzmanı





<b>Paydaş Katılım Planı</b>		
Yürürlük Tarihi: 01.04.2015	Belge Numarası: ÖMAŞ-08-PLN-0001	Rev: 1

## 9 BİLGİ PAYLAŞIMI İÇİN KULLANILAN ARAÇLAR VE YÖNTEMLER

ÖMAŞ, yerel topluluklar ve diğer paydaşlar için açık, tutarlı ve zamanında temin edilen bilgilendirme materyalleri hazırlayacaktır. Herhangi bir bilgilendirmeden önce, ÖMAŞ ilgili Topluluklar içindeki bütün temel gruplara Proje bilgilerini edinme ve bunlar üzerine yorum yapma imkanının verilmesini sağlamak üzere bir bilgi paylaşımı süreci tanımlamak üzere bilgilendirme öncesi planlama gerçekleştirecektir.

### 9.1 İnternet/Web Sitesi

ÖMAŞ, asgari olarak Türkçe dilinde olmak üzere web sitesindeki ilgili proje bilgilerini güncelleyecektir. ÇSED ve ÖMAŞ halkla ilişkiler çalışanlarının iletişim bilgileri web sitesinde bulunacaktır.

### 9.2 Bilgi Formları

Temel proje hususları ve ÖMAŞ'ın en aza indirme, hafifletme ve kontrol altına alma yaklaşımı ile ilgili bilgi formları hazırlanacak ve ÖMAŞ web sitesi, Develi'de bulunan temsilci ofisinde bulundurulacaktır, bu form çoğaltılarak yerel köy muhtarları ve yerel kahvehanelere dağıtılacaktır.

### 9.3 Kamu Yayınları

Uygun olduğu sürece, ilgili proje bilgileri kamu yayınlarına da sunulacaktır. Bu, özellikle ÇSED halkın katılımı ve inşaat esnasında, ayrıca özellikle Proje üzerinde yapılan büyük bir değişikliğin yerel topluluklar veya arazi kullanımı üzerinde bir etki yaratması beklendiği durumlarda gerçekleştirilecektir.

### 9.4 Yerel Halka Yanıt Verilmesi

ÖMAŞ'ın belli sorunlar için uygulayacağı Şikayet Prosedürünün yanı sıra, ÖMAŞ yerel halkın yorum ve sorularına eksiksiz ve zamanında yanıt verecektir.

## 10 DANIŞMANLIK VE ÇSED BİLGİLENDİRMESİ

### 10.1 ÇSED Gelişimi Esnasında

ÖMAŞ, Türk ÇED'i Bölüm 8'de açıklandığı üzere Türk ÇED üzerine sınırlı danışmanlık sürecini üstlenmiştir. Bunun yanı sıra, ÖMAŞ sosyoekonomik referans hattı çalışması ile ilgili olanlar dahil olmak üzere (Aralık 2014 ve Ağustos 2015 tarihleri arasında) ilgili topluluklar ve diğer paydaşlar ile birtakım topluluk katılım faaliyetlerinin gerçekleştirilmesini üstlenmiştir. ÖMAŞ ÇSED Bölüm 6: Paydaşlarla İletişim ve Paydaşların Katılımı, geçmiş danışmanlık ve bilgi paylaşımı faaliyetleri ile ilgili bilgiler içermektedir.

### 10.2 ÇSED Bilgilendirmesi

ÇSED ve yönetim planları ile ilgili bilgilendirme ve danışmanlık, etkilenen tarafların kendilerini etkileyebilecek çevresel ve sosyal etkilerden ve ÖMAŞ'ın bu etkilerin en aza indirilmesi veya kontrol altına alınması ile ilgili çalışmalarından haberdar olmasını sağlayacaktır. Bilgilendirme ve danışmanlık aynı zamanda diğer ilgili tarafların ÇSED dokümantasyonunu görmesini ve içeriği ile ilgili yorumlarda bulunup ÖMAŞ'tan bu yorumlar ile ilgili yanıt almasını sağlayacaktır.

Genel faaliyetler aşağıdaki gibidir:

## Paydaş Katılım Planı

Yürürlük Tarihi: 01.04.2015	Belge Numarası: ÖMAŞ-08-PLN-0001	Rev: 1
--------------------------------	-------------------------------------	-----------

- ÇSED, Yönetim Planları, Teknik olmayan bir özet (NTS) ve diğer bilgi formları ÖMAŞ'ın web sitesinde yayınlanmıştır ve ÖMAŞ'ın Develi'de bulunan ofisinden edinilebilmektedir. Bunların kopyaları ayrıca yerel kahvehaneler ve yerel muhtar ofislerine bırakılmıştır.
- Bilgilendirmenin yapıldığı yere bağlı olarak, ÇSED dokümantasyonu ile ilgili olarak Türkçe ve İngilizce bilgilendirme yapılmıştır.
- Temel ÇSED tema/konuları ve ÖMAŞ'ın etkilerin kontrol edilmesi ile ilgili sorumlulukları ile ilgili bilgi formları da halkın bilgilendirilmesi amacıyla Türkçe dilinde hazırlanmıştır. Bilgi formları yerel İlgili Topluluk sakinlerine uygun şekilde hazırlanmış bilgiler içermektedir.
- ÖMAŞ broşürler, formlar, kahvehane toplantıları ve medya üzerinden İlgili yöre sakinlerine ÇSED dokümantasyonuna nasıl ulaşabileceklerinin yanı sıra zaman çizelgesi ve ÇSED hakkında nasıl yorum yapabilecekleri konusunda bilgilendirme yapmaktadır.
- Yerel topluluklar ve ilgili yerel, bölgesel ve ulusal yetkililer ile ÇSED/Yönetim Planlarının içeriği üzerine yapılan toplantılar ile önemli sosyal ve çevresel etkiler ve kendilerini etkileyebilecek hafifletici önlemler konuşulmaktadır.
- ÖMAŞ, paydaşlara ÇSED dokümantasyonu ile ilgili olarak geri bildirimde bulunmaları için gereken mekanizmaları sunmaktadır, bunlara ÖMAŞ web sitesinde bulunan yanıt mekanizması, İlgili Toplulukların muhtar ofislerinde bulunan yorum defterleri ve rutin danışmanlık hizmetlerinin bir parçası olarak halkla ilişkiler çalışanlarının kurduğu düzenli iletişim dahildir.
- Kreditorler, ilgili bilgilendirme politikaları uyarınca web sitelerinde Proje ile ilgili bilgiler ve ÖMAŞ web sitesi bağlantıları bulundurmaktadır.

### 10.3 Bilgilendirme Sırasında ÇSED'ye Erişim

Etkilenen tarafların, çevresel ve sosyal yönden kendilerini etkileyebilecek etkileri ve ÖMAŞ'ın bu etkileri minimize etmek ve yönetmek için verdiği taahhütleri tam olarak anlaması için ÇSED üzerinden bilgilendirme ve istişare yapılacaktır. Bilgilendirme ve istişare, diğer ilgili tarafların da ÇSED dokümanını görmelerini, yorum yapmalarını ve verdikleri yorumlar doğrultusunda ÖMAŞ'dan geri bildirim almalarını sağlayacaktır.

ÇSED bilgilendirme dönemindeki ana faaliyetler aşağıda verilmiştir:

- ÇSED, Yönetim Planları, Teknik Olmayan Özet ve broşürler ÖMAŞ'ın web sitesinde yayınlanacaktır (<http://oksutmadencilik.com.tr>) ve aşağıdaki yerlerde de mevcut bulunacaktır:
  - o Ankara ÖMAŞ ofisi (Turan Güneş Bulv. Hollanda Cad. 3/5, Çankaya, Ankara)
  - o Develi ÖMAŞ ofisi (İbrahimağa mah. Cumhuriyet cad. Belediye İş Merkezi Kat:3 No:64)
  - o Develi Belediyesi ofisi
  - o Develi Kaymakamlık ofisi
  - o EBRD Ofisi (Eskişehir Yolu, Armada İş Merkezi, No:6 Kat:4, Söğütözü, 06520 Ankara)
- Teknik Olmayan Özet ve broşürler aşağıdaki kamu kurumlarında bulunacaktır:
  - o Öksüt, Gazi, Sarıca, Zile, Tombak, Yukarı Develi, Yazıbaşı, Gömedi, Epçe, Develi Çayırözü, Soysallı and Sindelhöyük Muhtarlık ofisleri
  - o Develi Belediyesi ofisi
  - o Develi Kaymakamlık ofisi
- Bilgilendirme toplantıları herkese açık olacak ve yerel medyada duyurulacak olup aşağıdaki yerlerde gerçekleştirilecektir:
  - o Develi Belediyesi (veya ilan edilecek başka bir yerde)



## Paydaş Katılım Planı

Yürürlük Tarihi: 01.04.2015	Belge Numarası: ÖMAŞ-08-PLN-0001	Rev: 1
--------------------------------	-------------------------------------	-----------

- Öksüt, Zile, Yukarı Develi, Yazıbaşı, Gömedi, Epçe Muhtarlık ofisleri (veya ilan edilecek başka bir yerde)
- ÇSED bilgilendirmesi, bilgilendirmenin yapılacağı yere göre Türkçe veya İngilizce olacaktır.
- Ana ÇSED temaları/konuları ve ÖMAŞ'ın etkileri yönetmek için verdiği taahhütler broşürlerde yerel bilgilendirme için Türkçe olarak verilmiştir. Broşürlere projeden etkilenen yerlerde yaşayanlar için kültürel olarak uygun formatta bilgiler dahil edilmiştir.
- ÖMAŞ, insanların ÇSED dokümanlarına ve projenin takvimine nasıl erişebileceklerini ve ÇSED ile ilgili nasıl yorum yapabileceklerini gazeteler, devam eden toplantılar, medya vb. aracılığı ile haber verecektir.
- ÖMAŞ, ÇSED dokümanları ile ilgili paydaşların yorum yapabilmeleri için uygun mekanizmalar sağlayacaktır. Bunlara ÖMAŞ web sitesi üzerinden cevaplama mekanizması, ÖMAŞ ofislerindeki yorum defterleri, rutin istişarenin bir parçası olarak halka ilişkiler uzmanları ile düzenli iletişim halinde olunması dahildir.
- EBRD'ye kendi bilgilendirme politikalarına uygun olarak, Proje bilgileri ve ÖMAŞ web sitesi bağlantıları sağlanacaktır. EBRD ayrıca kendi web sitesi ÇSED'yi yükleyecektir (<http://www.ebrd.com/esia/html>).

Bu aşamada bilgilendirme ve istişare faaliyetleri aşağıdaki genel prensipler doğrultusunda dizayn edilecektir:

- İstişare etkinlikleri ve fırsatları yaygın ve proaktif olarak toplantıdan en az 1 hafta öncesinde kamuya duyurulacaktır;
- İnsanların toplantı öncesinde değerlendirme içeriği ve sonuçları hakkında bilgi sahibi olmalarını sağlamak için teknik olmayan özetler etkinliklerden önce erişilebilir olacaktır;
- Herhangi bir toplantının yeri ve zamanlaması projeden etkilenen paydaşların erişilebilirliğini maksimize edecek şekilde tasarlanacaktır;
- Açık ve teknik olmayan bilgi sunulacaktır ve yerel topluluklar tarafından anlaşılması için yerel dilde sunulacaktır.
- Paydaşların endişelerini dile getirebilmeleri için kolaylaştırmalar sağlanacaktır;
- Dile getirilen konular toplantılar sırasında cevaplandırılacak ve sonrasında aktif olarak takip edilecektir.

Herkes bilgilendirme süresince taslak ÇSED'ye yorum yapabilecektir. Geri bildirim formları tüm bilgilendirme dokümanlarına eşlik edecektir.

### 10.4 Bilgilendirme için Araçlar ve Metotlar

ÖMAŞ açık, tutarlı ve yerel topluluklara zamanında temin edilecek bilgilendirme malzemeleri geliştirecektir. Herhangi bir bilgilendirme öncesinde, ÖMAŞ topluluklardaki tüm ana grupların Proje hakkında bilgi alma ve yorum yapma fırsatını sağlayabileceği bir bilgi paylaşım sürecini tanımlamak için ön bilgilendirme planlaması yapacaktır.

#### İnternet/Web sitesi

ÖMAŞ, web sitesini proje ile ilgili bilgiler ile asgari olarak Türk dilinde güncelleyecektir. ÇSED ve ÖMAŞ halkla ilişkiler ekibinin iletişim bilgileri web sitesinde erişime sunulacaktır.



<b>Paydaş Katılım Planı</b>		
Yürürlük Tarihi: 01.04.2015	Belge Numarası: ÖMAŞ-08-PLN-0001	Rev: 1

### **Bilgi Formları**

Başlıca proje hususları ve ÖMAŞ'ın önleme, azaltma ve yönetim yaklaşımı ile ilgili bilgi formları hazırlanacak olup, ÖMAŞ'ın web sitesinden, Develi'deki ilgili ofislerden erişilebilecektir ve köy muhtarlarına ve çayhanelere kopyaları temin edilecektir.

### **Kamu Medyası**

Proje bilgileri uygun görüldüğü şekilde kamu medyasına sağlanacaktır. Bu özellikle ÇSED bilgilendirme ve inşaat sırasında ve eğer yerel toplulukları ve arazi kullanıcılarını etkileyebilecek Projede herhangi büyük bir değişiklik söz konusu olursa yapılacaktır.

### **Yerel İnsanlara Cevap**

Belirli konularda ÖMAŞ tarafından uygulanacak Şikayet Prosedürüne ek olarak, yerel halkın yorum ve sorularına tam ve zamanlı bir şekilde cevap verilecektir.

## **11 ŞİKAYETLERİN YÖNETİMİ**

### **11.1 ÖMAŞ İletişim Ayrıntıları**

Soru sormak, yorum yapmak ve şikayette bulunmak için ÖMAŞ Halkla İlişkiler Bölümüne aşağıdaki adresten ulaşılabilir:

ÖMAŞ Develi Hİ Ofisi: İbrahimağa mah. Cumhuriyet cad. Belediye İş Merkezi Kat:3 No:64, Develi  
Telephone: +90 530 399 5772.  
e-mail: [info@oksutmadencilik.com.tr](mailto:info@oksutmadencilik.com.tr)

### **11.2 ÖMAŞ Şikayet Prosedürü**

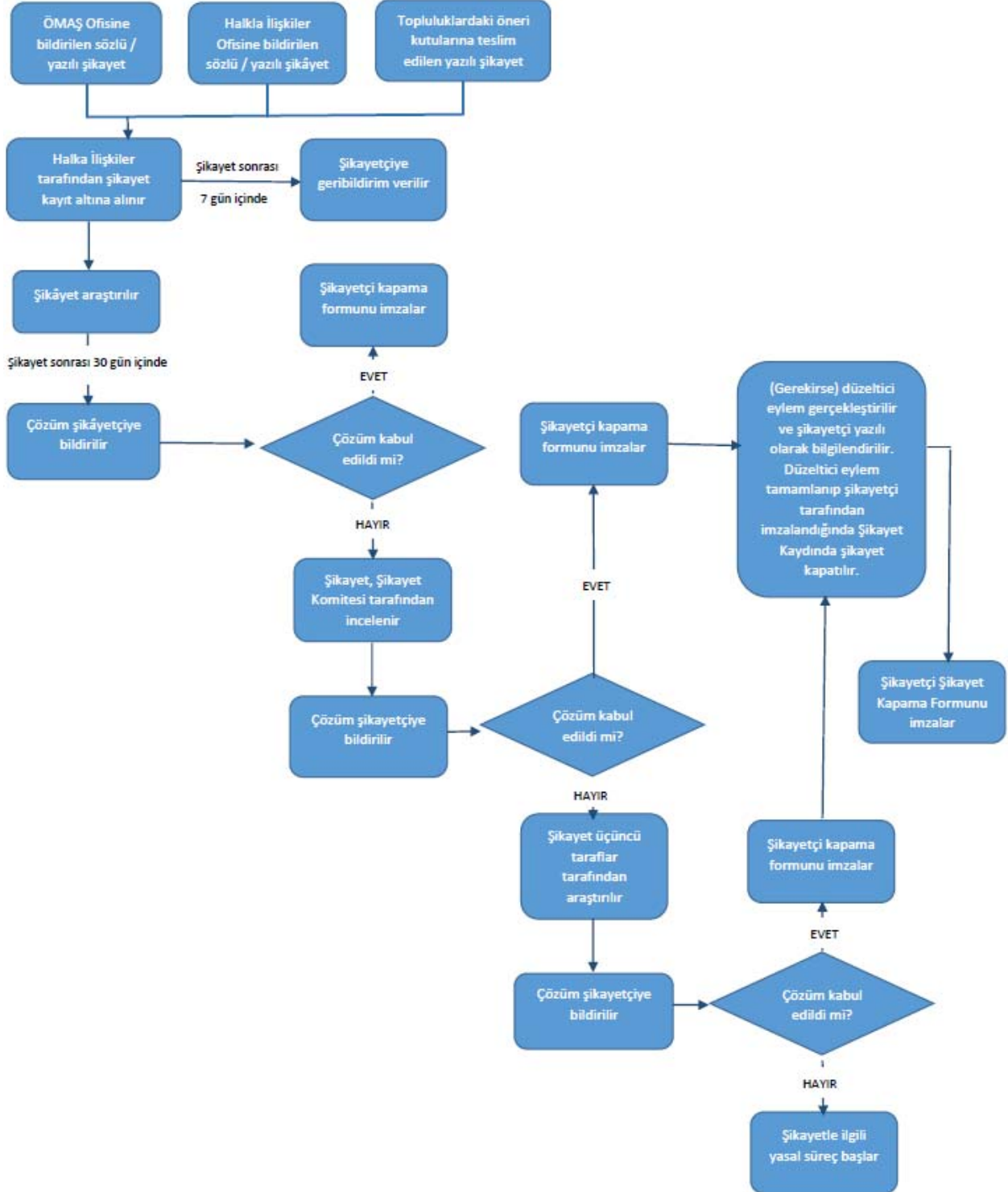
ÖMAŞ, Ekim 2014 tarihinde uygulanmaya başlamış bir Şikayet Prosedürüne (OMAS-HSEC-PRC-005) sahiptir. Topluluktan gelen şikayetler aşağıdaki süreç üzerinden ele alınmaktadır:

## Paydaş Katılım Planı

Yürürlük Tarihi:  
01.04.2015

Belge Numarası:  
ÖMAŞ-08-PLN-0001

Rev:  
1





## Paydaş Katılım Planı

Yürürlük Tarihi: 01.04.2015	Belge Numarası: ÖMAŞ-08-PLN-0001	Rev: 1
--------------------------------	-------------------------------------	-----------

Paydaşlar tarafından doldurulacak örnek Şikayet Formu



## ÖKSÜT ALTIN PROJESİ ŞİKAYET FORMU



1.	Şikayet Numarası	
2.	Tarih:	/ / 201.....
3.	Ad:	
	Soyad:	
	Meslek:	
	İletişim Bilgileri:	<input type="checkbox"/> Telefon Numarası: (0____) _____ <input type="checkbox"/> E-posta (mevcutsa) : _____ <input type="checkbox"/> Adres: _____ _____ _____ _____
4.	Olayın olduğu zaman da dahil olmak üzere şikayet açıklaması	
5.	Şikayette Bulunan Kişi İmza	
6.	Teslim Alan	

<b>Paydaş Katılım Planı</b>		
Yürürlük Tarihi: 01.04.2015	Belge Numarası: ÖMAŞ-08-PLN-0001	Rev: 1

## 12 İZLEME

### 12.1 İzleme Gerekliliklerine Genel Bakış

Proje Standartları ile uygunluğu değerlendirmek için işletme aşaması sırasında uygulanacak olan İzleme önlemleri (Bölüm 4: Proje Standartları'na bakın) bu bölümde açıklanmaktadır.

İzlemenin Proje Standartları ile uygunsuzluk belirlenmesi durumunda, bunlar araştırılacaktır ve uygun düzeltici eylemler belirlenecektir ( Bileşen 12 Uygunsuzluk olayı ve ÖMAŞ ÇSYS eylem yönetimine bakın).

### 12.2 Temel Performans Göstergeleri

Aşağıdaki tablo temel performans göstergelerini ve önerilen hafifletme stratejilerinin ilerlemesini ve etkinliğini değerlendirmek için kullanılacak ilişkili temel izleme eylemleri özetlemektedir.

**Tablo 10: Ana Performans Göstergeleri ve İzleme Eylemleri - Paydaş Katılımı**

ID	APG	Hedef	İzleme Ölçümü
PKP-APG 01	Topluluk şikayetlerinin sayısı	Yıldan yıla düşüş miktarı	Şikayet kaydı/veritabanı
PKP - APG -02	Bir ay içinde çözülen şikayet sayısı	Hedef %90	Şikayet kaydı/veritabanı
PKP - APG -03	Paydaşlara Şikayet Prosedürünün uygulanması ile ilgili bildirimde bulunmak	Paydaşlara Şikayet Prosedürünün sonuçları ile ilgili olarak düzenli bilgilendirme yapılması	Raporlama
PKP - APG 04	Şikayet Prosedürünün düzgün işlediğinden ve şikayetlerin gerektiği şekilde ele alındığından emin olunması için prosedürün denetlenmesi	Yılda iki kere yapılan denetlemenin tamamlanması Yanıtlanan şikayet hedefi olan %90'a şikayet sahiplerini tatmin edecek şekilde ulaşılması	Denetim raporu

### 12.3 Temel İzleme Faaliyetleri

Temel izleme faaliyetleri, proje faaliyetleri ve akışının toplum sağlığı ve güvenliği üzerinde herhangi bir etkisinin olup olmadığının değerlendirilmesi amacıyla önemli sağlık göstergelerine odaklanacaktır. Veriler ilgili demografik gruplara (cinsiyet dahil) göre toplanır ve analiz edilir.

Başlıca izleme önlemleri aşağıda belirtilmiştir.

## Paydaş Katılım Planı

Yürürlük Tarihi: 01.04.2015	Belge Numarası: ÖMAŞ-08-PLN-0001	Rev: 1
--------------------------------	-------------------------------------	-----------

**Tablo 11: Temel İzleme Önlemleri**

Konu/ Durumlar	Yöntemler	Sorumlu Taraflar	Sıklık
Toplum şikayetleri	<p>ÖMAŞ, dönem başına çözülmüş ve çözülmemiş şikayetleri (asgari olarak aylık olarak ama genelde olduğu anda) dahil olmak üzere aşağıdakileri içeren Şikayet Kaydı/Veritabanını gözden geçirecektir:</p> <ul style="list-style-type: none"> <li>• çözülmemiş şikayet sayısı ve bir ay içinde yapılan şikayet sayısı;</li> <li>• bir ay içinde yapılan şikayet sayısı ve Proje başlangıcından bu yana görülen değişiklik (grafik sunum);</li> <li>• bir ay içinde çözülmüş şikayet sayısı; ve</li> <li>• şikayet türü.</li> </ul> <p>ÖMAŞ Hİ ekibi topluluk şikayetlerinin nasıl ele alındığı ile ilgili olarak topluluğa düzenli olarak bilgilendirme yapacaktır (şikayet türü, bunların nasıl ele alındığı ve ortaya çıkan sonuçlar dahil).</p> <p>Şikayet Prosedürü ile ilgili olarak yıllık denetimler gerçekleştirilecektir.</p> <p>Şikayet Prosedürünün uygulanması ve takibi için Arabuluculuk Komitesi kullanılacaktır.</p>	ÖMAŞ Hİ Koordinatörü	Aylık
ÖMAŞ Develi Ofisi ziyaretçileri	Halkla ilişkiler Yetkilileri ÖMAŞ ofislerine yapılan ziyaretleri kaydederek Aylık Departman performans raporuna dahil edecektir. Ziyaretçi sayısı, ziyaretçi türü, ziyaret türü vs. içerecektir.	ÖMAŞ Hİ Koordinatörü	Aylık
Halkın katılımı faaliyetleri	Halkla ilişkiler Yetkilileri, resmi ve gayri resmi yerel topluluk katılımını Paydaş Yönetim Sistemine kaydeder. Buna topluluklar ve iş grupları ile kurulan etkileşimler dahil edilir. Aylık Departman performans raporunda özetlenir.	ÖMAŞ Hİ Koordinatörü	Üç ayda bir
Mevcut materyallerin arz edilmesi	Halkla ilişkiler çalışanları hazırlanan ve dağıtılan ilan, broşür, bülten türlerini konumuna göre kaydeder ve her dönem sonunda Topluluk İlişkileri Koordinatörüne rapor eder.	ÖMAŞ Hİ Koordinatörü	Üç ayda bir
Yerel halka verilen geri bildirim	ÖMAŞ Halkla ilişkiler ekibi, bir Topluluk Mesajlaşma Sistemi ve Topluluk Günlükleri geliştirip uygulayarak yerel topluluklara verilen geri bildirimini takip edecektir.	ÖMAŞ Hİ Koordinatörü	Üç ayda bir

## 13 EĞİTİM

### 13.1 Genel Bakış





## Paydaş Katılım Planı

Yürürlük Tarihi: 01.04.2015	Belge Numarası: ÖMAŞ-08-PLN-0001	Rev: 1
--------------------------------	-------------------------------------	-----------

Gerekli tüm eğitim işyeri intibak eğitiminin bir parçası olarak sağlanır (genel farkındalık sağlamak için) ve işe özel eğitim gereklidir.

### 13.2 İşyeri İntibak Eğitimi

Bütün ÖMAŞ çalışanları ve yüklenicilerin standart intibak programının bir parçası olarak halkla ilişkiler ve insan hakları eğitimine katılması zorunludur. Bu eğitim, ÖMAŞ Projesi içinde bulunan Türk ve yabancı işçilerin farklı kültür ve bakış açılarına saygı duymayı, ekip üyesi olarak etkin şekilde çalışmayı ve yerel topluluklar içinde uygun şekilde davranmayı öğrenmeleri için tasarlanmıştır.

### 13.3 İşe Özel Eğitim

Halkla İlişkiler Yetkilileri ile yerel topluluk ile yapılan faaliyetlere katılan veya bunların kontrolüyle görevlendirilmiş ÖMAŞ ve yüklenici personeli ve amirlerine paydaş katılımı ve Şikayet Prosedürünün uygulanması ile ilgili özel bir eğitim verilecektir.

### 13.4 Diğer Eğitim Gereklilikleri

Halk ve paydaş katılımı ile ilgili olan kilit personele "gerektiği sürece" ek uzman eğitimi sağlanacaktır.

## 14 DENETİM VE RAPORLAMA

### 14.1 İç Denetim

Uygunluk ÇSYS Bileşen 11 (İzleme ve Değerlendirme) uyarınca izlenecektir.

Tüm olaylar ve uygunsuzluklar ÖMAŞ ÇSYS Çerçeve Dokümanında açıklandığı gibi ÖMAŞ ÇSYS Yönetim Sistemi gerekliliklerine göre rapor edilecektir.

### 14.2 Yüklenicinin Denetlenmesi

Yükleniciler, Yüklenici Yönetimi Çerçevesinde (OMAS-07-PLN-0001) belirtildiği üzere ÖMAŞ tarafından gerçekleştirilecek ve yüklenicinin işi almasından önce ve bunun ardından yılda bir yapılacak teftiş ve denetimlere tabi olacaktır.

### 14.3 Dış Denetim

Bu plana uyum, Centerra'nın şirket denetimi ve güvence programları uyarınca yapılan düzenli değerlendirmelere tabi tutulacak, ayrıca Proje Kreditorleri tarafından düzenli aralıklarla değerlendirilecektir.

### 14.4 Kayıt Tutma

Denetimler, muayeneler ve olayların kayıtları ÖMAŞ prosedürlerine uygun olarak yönetilecektir.

## 15 DOKÜMAN KONTROLÜ

Dosya Adı	Paydaş Katılım Planı
Doküman Numarası	OMAS-08-PLN-001
Onay Tarihi	1 Mart 2016
Değişiklik Kayıt Numarası	1