



Çevresel ve Sosyal Yönetim Sistemi

Geçim Kaynakları Restorasyon Çerçevesi

Geçim Kaynakları Restorasyon Çerçevesi

Yürürlük Tarihi:
01.04.2016

Doküman No:
OMAS-ESMS-LR-PLN-001

Rev:
1

CONTENTS PAGE

1	GİRİŞ	4
1.1	DOKÜMAN NUMARASI	4
1.2	AMAÇ	4
1.3	UYGULAMA	4
1.4	BAŞLANGIÇ	5
1.5	YETKİ VE YÖNETİM	5
2	KAPSAM	5
2.1	İŞBU ÇERÇEVENİN KAPSAMI	5
2.2	DİĞER YÖNETİM PLANLARI İLE ÖRTÜŞMELER	5
3	ROLLER VE SORUMLULUKLAR	5
3.1	YÖNETİM PLANI UYGULAMASI İÇİN ÖNEMLİ ROLLER VE SORUMLULUKLAR	5
4	PROJE STANDARTLARI	6
4.1	UYGULANABİLİR TÜRK ULUSAL STANDARTLARI;	6
4.2	UYGULANABİLİR ULUSLARARASI STANDARTLAR VE KILAVUZLAR;	7
4.3	UYGULANABİLİR CENTERRA VE ÖMAŞ STANDARTLARI, POLİTİKALARI VE PROSEDÜRLERİ	9
4.4	ÖMAŞ 'IN UYMAYI TAAHHÜT ETTİĞİ DİĞER ENDÜSTRİ KILAVUZLARI	9
4.5	UYGULANABİLİR PROJE STANDARTLARININ ÖZETİ	10
5	ÖMAŞ ARAZİ ERİŞİMİ VE GEÇİM KAYNAĞI RESTORASYONU YAKLAŞIMI	10
5.1	ÖMAŞ TARAFINDAN KULLANILAN TEMEL PRENSİPLER	10
5.2	ARAZİ ERİŞİMİ VE EDİNİM KOŞULLARI	11
5.3	ÖMAŞ GEÇİM KAYNAĞI RESTORASYONU YAKLAŞIMINDA TEMEL ADIMLAR	12
6	UYGULAMA TAKVİMİ	18
6.1	BUGÜNE KADARKİ PAYDAŞ KATILIMI	18
6.2	GEÇİM KAYNAKLARI RESTORASYON PLANININ TAMAMLANMASI İÇİN ANA GÖREVLER	19
7	İZLEME	19
7.1	İLERLEME DENETİMİ	19
7.2	ETKİNLİĞİN DENETLENMESİ	21
8	DENETİM VE RAPORLAMA	23
8.1	DİŞ DENETİM	23
8.2	KAYIT TUTMA	23
9	DOKÜMAN KONTROLÜ	23



Geçim Kaynakları Restorasyon Çerçevesi

Yürürlük Tarihi: 01.04.2016	Doküman No: OMAS-ESMS-LR-PLN-001	Rev: 1
--------------------------------	-------------------------------------	-----------

Tablo 1: Önemli görevler ve Sorumluluklar	6
Tablo 2: Projenin Arazi Gereksinimleri	12
Tablo 3: Hak Sahipliği Çerçevesi	16
Tablo 4: Ana Performans Göstergeleri.....	22
Şekil 1: Geçim Kaynağı Restorasyon Süreci.....	13

Bu Çevre ve Sosyal Yönetim Sistemi ÇSYS -dökümantasyonu - (Plan, Çerçeve, vb) ve ekleri İngilizce dilinde hazırlanmış olup Türkçeye çevrilmiştir. İngilizce ve Türkçe dilindeki dökümantasyonda sunulan bilgiler arasında bir uyumsuzluk ve/veya farklılık beklenmese da böyle bir durumda İngilizce ÇSYS dökümantasyonu kapsamında sunulan bilgiler geçerli kabul edilmelidir.

i



Geçim Kaynakları Restorasyon Çerçevesi		
Yürürlük Tarihi: 01.04.2016	Doküman No: OMAS-ESMS-LR-PLN-001	Rev: 1

1 GİRİŞ

1.1 Doküman Numarası

Bu doküman, Öksüt Altın Madeni Projesi için hazırlanan Geçim Kaynakları Restorasyon Çerçevesidir. Bu çerçeveye ilişkin doküman referans numarası: OMAS-ESMS-LR-PLN-001.

1.2 Amaç

Bu çerçeve dokümanın amacı:

- Çerçevenin kapsamını tanımlamak ve uygulanabilir yönetim arayüzlerini ortaya koymak;
- Roller ve sorumlulukları tanımlamak;
- Bu Çerçeve ile ilgili olarak uygulanabilir Proje Standartlarının ana hatlarını belirlemek;
- Ayrıntılı bir Geçim Kaynakları Restorasyon Planının (GKRP) geliştirilmesine yönelik sürecin ve zaman çerçevesini tanımlamak;
- Geçim kaynakları restorasyonu için başlangıç hedeflerini belirlemektir.

Ek bilgiler toplandıktan ve detaylı yönetim faaliyetleri tanımlandıktan sonra, daha detaylı bir Yönetim Planında ve uygulanabilir Prosedürlerle daha fazla geliştirilecek olan esas hedefleri, gereklilikleri ve taahhütleri belirlemek üzere işbu Restorasyon Çerçevesi hazırlanmıştır. Yönetim Planı, bu Çerçevenin yerini alacaktır.

Amaçlar

Bu Çerçevenin (ve müteakip Planın) amaçları şunlardır:

- Alternatif proje tasarımları araştırılarak gönülsüz yeniden yerleşimden kaçınılması veya kaçınılmaz olduğu durumlarda en aza indirgenmesi
- Aşağıdakiler vasıtasıyla, arazi edinimi veya etkilenen şahısların varlıklarına ve arazilerine kullanım ve erişim konusundaki kısıtlamalardan kaynaklanan olumsuz sosyal ve ekonomik etkilerin azaltılması: (i) mal varlığı kayıplarının yerine koyma maliyetine göre tazminatın temin edilmesi ve (ii) yeniden yerleşim faaliyetlerinin etkilenenlere yönelik uygun bilgi ifşası, istişare ve bilgilendirilmiş katılımı birlikte uygulanmasının sağlanması
- Projeden etkilenen şahıslarının geçim kaynaklarının ve yaşam standartlarının proje öncesi düzeylere getirilmesi veya mümkün olduğu durumlarda iyileştirilmesi.

1.3 Uygulama

Bu Geçim Kaynakları Restorasyon Çerçevesinde ortaya konulan gereksinimler, yükleniciler tarafından gerçekleştirilen faaliyetler dâhil olmak üzere ÇED İzin Alanı dahilinde, enerji iletim hattı güzergahı boyunca ve erişim yolu ile su temin boru hattı güzergahı boyunca proje unsurlarının inşaatı ve işletmesiyle ilgili olarak Öksüt Altın Madeni Projesinin ömrü boyunca gerçekleştirilen bütün ÖMAŞ faaliyetleri için geçerlidir.

Bu Çerçeve ÖMAŞ Genel Müdürü'ne ait olan ÖMAŞ Çevre ve Sosyal Yönetim Sistemi Çerçevesine (OMAS-ESMS-001) dayanmaktadır. ÖMAŞ Çevre ve Sosyal Yönetim Sistemi (ÇSYS) Çerçevesinde yapılacak değişiklikler bu Çerçeve de değişikliklere neden olabilir.



Geçim Kaynakları Restorasyon Çerçevesi		
Yürürlük Tarihi: 01.04.2016	Doküman No: OMAS-ESMS-LR-PLN-001	Rev: 1

Bu Çerçeve, inşaat faaliyetlerinin başlangıcı öncesinde güncellenecek ve ayrıntılı bir Geçim Kaynakları Restorasyon Planıyla değiştirilecektir.

1.4 Başlangıç

Bu Çerçeve 1 Nisan 2016 tarihinden itibaren geçerlidir.

1.5 Yetki ve Yönetim

ÖMAŞ Genel Müdürü bu Çerçeveyi 31 Mart 2016 tarihinde onaylamıştır.

Bu Çerçeve, ÖMAŞ Dış İlişkiler ve Sürdürülebilirlik Yöneticisinin sorumluluğundadır. Çerçeve, değişiklikler yapılmasına yönelik bir talep olduğunda Çerçevenin sahibine yöneltilmelidir. Değişiklikler, ÇSYS Çerçevesinde belirlenen Değişim Yönetimi (DY) Prosedüründe anahatlarıyla belirtildiği üzere uygun gözden geçirme ve onay prosedürlerine tabi olacaktır.

2 KAPSAM

2.1 İşbu Çerçevenin Kapsamı

Bu Çerçeve, kamu mera alanlarından veya Öksüt Altın Madeni Projesi tarafından kullanılan diğer alanlardan uzaklaştırılan kişiler için geçim kaynakları restorasyonu işlemini kapsamaktadır. Tüm arazi edinimi çalışmaları ya devletin hüküm ve tasarrufu altındaki arazileri kapsamış ya da alanın da satanın da memnun olduğu pazarlıklara tabi olmuştur.

2.2 Diğer Yönetim Planları ile Örtüşmeler

Bu Çerçeve, ÇSYS Çerçeve Dokümanında açıklandığı şekilde, ÖMAŞ Projesi için geliştirilen Yönetim Planlarının genel paketinin bir parçasıdır.

Bu Çerçeve, aşağıdakiler de dâhil olmak üzere, toplum sağlığı, emniyeti ve güvenliği uygulamalarına sahip olan bir dizi diğer Yönetim Planları ile örtüşmelere ve çapraz bağlantılara sahiptir:

- Su Kaynakları Yönetim Planı (OMAS-ESMS-WR-PLN-0011), özellikle içme suyu kaynaklarının korunması ile ilgili olarak
- Toplum Sağlığı, Emniyeti ve Güvenliği Yönetim Planı (OMAS-ESMS-CHSS-PLN-0001), yöre halkının özellikle maddi hasarlı tehlikelerden korunmasına yönelik olarak
- Toplumsal Kalkınma Çerçevesi (OMAS-ESMS-CD-PLN-001), projeden kaynaklanacak yerel düzeydeki sosyal ve ekonomik yerdeğıştirmeleri en aza indirmekle ilişkili olarak,
- Paydaş Katılım Planı (OMAS-ESMS-SEP-PLN-001), paydaşlarla iletişim ve irtibat kurulmasıyla bağlantılı olarak,
- Hava Emisyonları Yönetim Planı (OMAS-ESMS-AE-PLN-001), özellikle inşaat aşamasındaki toz oluşumu sebebiyle ürünlere verilebilecek potansiyel hasarlarla ilgili olarak.

3 ROLLER VE SORUMLULUKLAR

3.1 Yönetim Planı Uygulaması için Önemli Roller ve Sorumluluklar

Geçim Kaynakları Restorasyon Çerçevesi		
Yürürlük Tarihi: 01.04.2016	Doküman No: OMAS-ESMS-LR-PLN-001	Rev: 1

Bu Çerçeve uygulanmasındaki başlıca roller ve sorumluluklar aşağıda belirtilmiştir.

Tablo 1: Önemli görevler ve Sorumluluklar

Rol	Sorumlular
ÖMAŞ Genel Müdürü	<ul style="list-style-type: none">Bu Çerçevenin ve uygulama için gerekli kaynakların onayı
ÖMAŞ Dış İlişkiler & Sürdürülebilirlik Direktörü	<ul style="list-style-type: none">Proje Standartları ve bu Çerçevede belirtilen diğer gerekliliklerin uyumunu sağlamak.Çerçeve kapsamı ve uygulanması için genel sorumluluğu almakÇerçevenin geliştirilmesi, izlenmesi ve revizyonunu sağlamak
ÖMAŞ Arazi Edinimi/İzinleri Müdürü	<ul style="list-style-type: none">ÖMAŞ gereksinimlerinin yerine getirildiğinden emin olunması için inşaat yüklenicileriyle koordinasyon.Arazi edinimiyle ilgili bütün mevzuat gereksinimlerinin yerine getirilmesinin sağlanması.Enerji iletim hattı ve erişim yoluna yönelik kalıcı ve geçici arazi ediniminin bu Çerçeveye ve EBRD PG5'in ilkelerine uygun olarak gerçekleştirildiğinden emin olunması için TEİAŞ ve Mühendislik, Tedarik, İnşaat (MTİ) Yüklenicisiyle koordinasyon.
ÖMAŞ Halkla İlişkiler Müdürü	<ul style="list-style-type: none">Uygulamada bulunan organizasyonlar ve diğer paydaşlarla koordinasyon da dâhil olmak üzere bu Çerçevenin zamanında uygulanması.

4 PROJE STANDARTLARI

Uygulanabilir Standartlara tüm Proje faaliyetleri ("Proje Standartları") için uyulmalıdır. Proje Standartları aşağıdakileri içermektedir:

- Uygulanabilir Türk Standartları;
- Türk ÇED gereklilikleri;
- Türk Resmi Kurumlarının taahhütleri ve gereklilikleri;
- Uygulanabilir uluslararası standartlar ve kılavuzlar;
- Uygulanabilir Centerra ve ÖMAŞ standartları, politikaları ve prosedürleri;
- ÖMAŞ 'ın uymayı taahhüt ettiği diğer endüstriyel kuruluş esasları,

4.1 Uygulanabilir Türk Ulusal Standartları;

18 Mayıs 2012 tarihinde yürürlüğe giren 6302 sayılı Kanun tarafından düzeltilen 2644 Sayılı Tapu Kanunu, Türkiye'deki ana arazi mülkiyeti düzenlemesidir. Türkiye'de tapu tescili, 3402 Sayılı Kadastro Yasasını temel almaktadır. Kadastro Yasası ayrıca, tescilli tapusu olmayan arazi sahiplerinin tespitine veya arazi mülkiyeti konusunda karışıklığın mevcut olduğu durumlara yönelik süreci de tanımlamaktadır.

2942 Sayılı Kamulaştırma Yasası, özel mülkiyete ait malların kamulaştırılmasıyla ilgili gereksinimleri ortaya koymaktadır.



Geçim Kaynakları Restorasyon Çerçevesi		
Yürürlük Tarihi: 01.04.2016	Doküman No: OMAS-ESMS-LR-PLN-001	Rev: 1

Bu Yasa, arazi edinimi sırasında takip edilecek prosedürleri belirlemektedir;

- Özel yasaya tabi gerçek kişilerin veya tüzel kişilerin mülkiyetindeki taşınmazların kamulaştırılması (kamu menfaati açısından gerekli olması halinde ve gerekli olduğu zaman),
- Kamulaştırma bedelinin hesaplanması,
- Taşınmaz varlığın ve müştemilatının kamulaştırma idaresinin adına tescili,
- Kullanılmayan taşınmaz varlıkların geri alınması,
- Karşılıklı hak ve yükümlülükler ve ayrıca bunlarla ilgili ihtilafların halline yönelik prosedürler ve yöntemler.
- Bunlarla ilgili anlaşmazlıklar.

Devlet mülkiyetindeki arazilerin (meralar, ormanlık alanlar, hazineye ait araziler) vatandaşlar tarafından kullanımı kurallara bağlıdır. Vatandaşlar, Gıda, Tarım ve Hayvancılık Bakanlığı'nın bir alt birimi olan ilgili Mera Komisyonu'ndan gerekli izinleri aldıktan sonra, meraları kiralayabilirler. Vatadandaşlar, hazineye ait arazileri de tarımsal, ticari, spor ve sosyal aktiviteler için kiralayabilirler.

Ormanlık ve mera arazilerinin kullanımı, 6831 Sayılı Orman Yasası ve 4342 Sayılı Mera Yasasıyla düzenlenmektedir. Mülkiyet veya irtifak haklarının tescili 3402 Sayılı Kadastro Yasası ve Tapu Tescil Kanunnamesine (28738 Sayılı Resmi Gazete) uygun olarak gerçekleştirilecektir.

Fiziksel ve ekonomik yer değişimine yönelik geçim kaynakları restorasyonu, Türk Kanunları'nın bir gerekliliği değildir.¹

4.2 Uygulanabilir Uluslararası Standartlar ve Kılavuzlar;

ÖMAŞ, yaklaşımının yalnızca Türk Kanunları'na uymakla kalmadığını ve aynı zamanda iyi uluslararası uygulamaya da uygun olduğunu taahhüt etmekte ve geçim kaynakları restorasyonunun, AİKB'ye ait Performans Gereklilikleri 5: *Arazi Edinimi, Gönülsüz Yeniden Yerleşim ve Ekonomik Yer Değiştirme*'ye uygun olarak yapılacağına dair teminat verecektir.

Esas Hedefler

Ekonomik yer değiştirme ilişkin AİKB PG5'in esas hedeflerinin amaçları şu şekildedir:

- Etkilenen kişiler tarafından varlıkların ve arazilerin kullanımına ve erişimine ilişkin kısıtlamaları veya arazi ediniminden meydana gelen sosyal ve ekonomik olumsuz etkileri aşağıdaki yöntemlerle azaltmak:
 - Kaybedilen varlıkların, yerine konulabilmesi için gerekli maliyette tazminat temin edilmesi ve
 - Yeniden yerleştirme faaliyetlerinin, bilgilerin ve danışmanlıkların uygun şekilde açıklanması ve etkilenen kişilerin bilgilendirilmiş şekilde katılımı ile yapılmasını temin etmek.
- Projeden etkilenen şahıslarının geçim kaynaklarının ve yaşam standartlarının proje öncesi düzeylere getirilmesi veya mümkün olduğu durumlarda iyileştirilmesi Bir Geçim Kaynağı Restorasyon Planının Hazırlanması

¹ Çevresel ve Sosyal Gereklilikler: AİKB Standartları ve Türk Mevzuat Çerçevesi, Dr. Ebru Yıldız (Kasım 2014)



Geçim Kaynakları Restorasyon Çerçevesi		
Yürürlük Tarihi: 01.04.2016	Doküman No: OMAS-ESMS-LR-PLN-001	Rev: 1

PG5 (paragraf 22), bir Geçim Kaynağı Restorasyon Çerçevesinin (ve müteakip Planın) geliştirilmesiyle ilgili olarak aşağıdaki kılavuz bilgileri sunmaktadır:

Fiziksel ve/veya ekonomik yer değiştirme durumuna yol açma potansiyeli olan bir projeyle ilgili arazi ediniminin veya arazi kullanımı kısıtlamalarının tam doğasının veya büyüklüğünün proje geliştirme aşaması nedeniyle bilinmediği durumlarda, bir Yeniden Yerleşim ve/veya Geçim Kaynağı Restorasyon Çerçevesi geliştirilecektir. Bu çerçeve, bu PG ile uyumlu genel ilkeleri, prosedürleri ve yetkilendirme çerçevesinin ana hatlarını ortaya koyacaktır. Bireysel proje bileşenleri tanımlandığı ve gerekli bilgiler mevcut hale geldiği zaman, çerçeve [PG5] uyarınca ayrıntılı bir Yeniden Yerleşim Eylem Planının (YYEP) veya Geçim Kaynağı Restorasyon Planının (GKRP) geliştirilmesinde temel olarak işlev gösterecektir.

Öksüt Projesiyle ilgili olarak, meraların kaldırılmasından veya meralara erişimle ilgili kısıtlamalardan etkilenebilecek gayriresmi arazi kullanıcılarının tespitinin nihayetlenmesine yönelik çalışmalar devam etmektedir. Arazi kullanıcılarının kesin tespiti ÖMAŞ tarafından tamamlanınca, ayrıntılı bir Geçim Kaynağı Restorasyon Planı – bu Çerçeveyi temel alan – hazırlanacaktır.

PG5, etkilenen kişilerin ve toplumların haklarının ana hatlarıyla belirlenmesi ve bunların şeffaf, uyumlu ve adil bir tarzda temin edilmesinin sağlanması için bir Geçim Kaynağı Restorasyon Planının (GKRP) oluşturulmasını gerektirmektedir. PG5, ekonomik yer değiştirme durumu meydana geldiği zaman Projenin aşağıdakileri gerçekleştirilmesi gerektiğini belirtmektedir:

- Ekonomik olarak yerinden edilen kişilerin varlık kayıplarının veya varlıklara erişim kaybının derhal tazmin edilmesi. Bu süreç, yer değiştirme durumu öncesinde başlatılmalıdır.
- Arazi ediniminin ticari yapıları etkilediği durumlarda, etkilenen iş yeri sahiplerine aşağıdakilerle ilgili olarak tazminat sağlanması:
 - Ticari faaliyetlerin başka bir yerde yeniden kurulmasının maliyeti;
 - Geçiş dönemi sırasında kaybedilen net gelir ve
 - Duruma göre tesis, makine veya diğer ekipmanın nakli ve yeniden tesisine yönelik maliyetler.
- Arazi üzerinde ulusal yasalar uyarınca kabul edilen veya kabul edilmesi mümkün olan yasal hakları veya hak talepleri bulunan kişilere duruma göre öncekinin yerini alacak eşit veya daha yüksek değerdeki mülkün (örneğin, tarımsal veya ticari mahaller) ya da yerine koyma maliyetinin tamamının nakit tazminatının sağlanması.
- Bir toplumun ortak olarak sahip olduğu kaynaklardaki herhangi bir kaybı telafi edecek yardımcı sağlanması. Bu, toplumun erişim olanağına sahip olduğu geri kalan kaynakların üretkenliğini artıracak inisiyatifler, yitirilen kaynakla ilgili erişim kaybının aynı veya nakdi olarak tazminatı ya da alternatif kaynaklara erişimin sağlanması şeklinde olabilir.
- Arazi dışındaki mal varlıklarının (mahsul, sulama alt yapısı ve arazide yapılan diğer iyileştirmeler gibi) kaybıyla ilgili olarak yasal açıdan kabul edilecek hak talebi bulunmayan, ekonomik olarak yerinden edilen kişilere yerine koyma maliyetinin tamamı kadar tazminat sağlanması.
- Bu kişilerin gelir elde etme kapasitelerinin, üretim düzeylerinin ve yaşam standartlarının geri kazandırılması ve mümkün hallerde iyileştirilmesi amacıyla, ek hedeflenmiş yardım (örneğin kredi olanakları, eğitim veya iş fırsatları) ve fırsatların temin edilmesi.
- Ekonomik olarak yerinden olan kişilere gelir elde etme kapasitelerinin, üretim düzeylerinin ve yaşam standartlarının geri kazandırılması için gerekli sürenin makul bir tahmini temel alınarak gereken şekilde geçici destek sağlanması.

Geçim Kaynakları Restorasyon Çerçevesi		
Yürürlük Tarihi: 01.04.2016	Doküman No: OMAS-ESMS-LR-PLN-001	Rev: 1

Ulusal Koşullar ile AİKB Koşulları Arasındaki Temel Farkların Özeti

Türk Yasaları ile AİKB Politikaları arasındaki ana farklar aşağıda özetlenmiştir:

- Türkiye Yasalarında, yeniden yerleşim/ekonomik yer değiştirme olma durumunun en aza indirgenmesiyle ilgili herhangi bir hüküm mevcut değildir.
- Türkiye Yasalarında, sosyal etki değerlendirme ve/veya yeniden yerleşim eylem veya geçim kaynağı restorasyon planının ve Paydaş Katılım Planının hazırlanmasıyla ilgili herhangi bir yasal dayanak mevcut değildir.
- Arazi edinimi öncesinde herhangi bir sosyal çalışma, etüt ve istişare gerekli değildir. Kamulaştırma Yasasının 10. Maddesi uyarınca, sadece taşınmaz varlıkların pazarlıkla satın alınmasıyla ilgili istişareler gereklidir.
- Projeye ilişkili tesislerin sosyal ve araziyle ilgili etkilerinin değerlendirilmesi konusunda açık herhangi bir hüküm yoktur.
- Projelerin kümülatif ve sınır aşan etkilerinin değerlendirilmesi konusunda açık herhangi bir hüküm yoktur.
- Parasal tazminatı yalnızca yasal mülk sahipleri alabilmektedir (arazinin ve diğer fiziksel varlıkların kamulaştırılması yoluyla).
- Türkiye Yasalarında yakın zamanlarda yapılan değişiklikler neticesinde, kamu mülkleri ve özel mülkler üzerindeki kullanıcı hakları kabul edilmektedir. Geleneksel haklar kabul edilmektedir (kullanıcı haklarını tanımayan orman arazileri hariç olmak üzere). Orman arazisiyle ilgili tazminat doğrudan ilgili devlet kurumuna ödenmektedir.
- Türkiye mevzuatında mera kullanıcılarına yönelik tazminatla ilgili herhangi bir yasal dayanak bulunmamaktadır.
- Türkiye Yasalarında geçim kaynağının restorasyonu ile ilgili herhangi bir dayanak bulunmamaktadır.
- Son kapanış tarihinin beyan edilmesi yönünde herhangi bir hüküm mevcut değildir.
- Zarar görülebilir gurpların tespit edilmesi konusunda herhangi bir yasal gereksinim mevcut değildir.
- Bir YYEP veya GKRP'nin uygulanmasının izlenmesi ve değerlendirilmesine yönelik herhangi bir yasal dayanak mevcut değildir.
- Bir şikayet mekanizmasının oluşturulması yönünde herhangi bir yasal gereksinim mevcut değildir.

4.3 Uygulanabilir Centerra ve ÖMAŞ Standartları, Politikaları ve Prosedürleri

Geçim kaynağı restorasyonuna ilişkin ilave uygulanabilir hiçbir Centerra veya ÖMAŞ standardı, politikası veya prosedürü bulunmamaktadır.

4.4 ÖMAŞ 'ın uymayı taahhüt ettiği diğer endüstri kılavuzları

Uygulanabilir değildir.

Geçim Kaynakları Restorasyon Çerçevesi		
Yürürlük Tarihi: 01.04.2016	Doküman No: OMAS-ESMS-LR-PLN-001	Rev: 1

4.5 Uygulanabilir Proje Standartlarının Özeti

ÖMAŞ Proje Standartlarını temsil eden daha sıkı standartlar ile ulusal standartlar ve uygulanabilir kreditor standartlarının en sıkı olanına uyacaktır.

Uygulanabilir Proje Standartları aşağıdaki şekilde özetlenmiştir.

Standart	Kapsam
AİKB PG 5: Arazi Edinimi, Gönülsüz Yeniden Yerleşim ve Ekonomik Yer Değişirme	<ul style="list-style-type: none">Etkilerin ölçülmesi, etkilenmiş hanelere danışılması, geçim kaynağı restorasyon çerçevesi ve müteakip planın geliştirilmesi ve uygulanması.

5 ÖMAŞ ARAZİ ERİŞİMİ VE GEÇİM KAYNAĞI RESTORASYONU YAKLAŞIMI

ÖMAŞ, Proje kullanım alanı üzerinde arazi erişimi ve geçim kaynağı konusunda etkiye yol açabileceğini kabul etmektedir.

ÖMAŞ azaltma hiyerarşisini uygularken, tasarım aşaması sırasında yerinden etme durumlarından mümkün olduğunca kaçınmayı ve bu durumları mümkün olduğunca en aza indirmeyi amaçlamıştır. Buna, ÇED İzin Alanında işçi ve kamu sağlığının muhafaza edilmesi için mümkün olan en kısa süreyle ve mümkün olan en küçük arazi alanının çitle çevrilmesi dahil olmuştur. Yer değiştirme durumunun inşaat aşamasında başlaması, işletme süresince devam etmesi ve kapamada kilit Proje alt yapı alanlarına indirgenmesi beklenmektedir (toplam süre 12 yıl). ÇED İzin Alanı dahilindeki alan fiziki yerleşimleri içermemektedir; bu alanın dışındaki yer değiştirme durumu ise geçici ve ekonomik özelliğindedir.

Aşağıdaki bölümler, etkilenen grupla birlikte arazi erişimi ve geçim kaynağı restorasyon tedbirlerinin geliştirilmesinde ÖMAŞ tarafından kullanılan temel ilkelerin ana hatlarını ortaya koymakta ve şu ana kadar yapılan çalışmanın ayrıntılarını vermektedir.

5.1 ÖMAŞ tarafından kullanılan Temel Prensipler

Öksüt Projesi için arazi erişimi ve geçim kaynağı restorasyonuna rehberlik eden temel prensipler aşağıdaki gibidir:

- ÖMAŞ, fiziki yeniden yerleşimlerden kaçınacaktır (Proje tasarımı kapsamında herhangi bir fiziki yerleşim planlanmamaktadır);
- ÖMAŞ, kalıcı unsurlar için gerekli arazi alanını en aza indirmeye çalışacak ve inşaat faaliyetlerinin arazi kullanıcılarının kamu arazisine erişimini aksattığı veya engel olduğu süreyi en aza indireyecektir;
- ÖMAŞ, inşaat amaçlarına yönelik arazi edinimi ve geçici arazi erişimi konularında Türkiye'deki yasal süreçleri kullanacaktır;
- ÖMAŞ, arazi edinimiyle ilgili Türkiye yasal gereksinimlerine ek olarak, AİKB PG 5 uyarınca Proje sonucunda yerinden olan ve arazilere ve doğal kaynaklara erişim olanağı elinden alınan aileler için geçim kaynağı restorasyonu ihtiyacının varlığını kabul etmektedir. ÖMAŞ, hem maden sahası hem de resmi arazi

Geçim Kaynakları Restorasyon Çerçevesi

Yürürlük Tarihi: 01.04.2016	Doküman No: OMAS-ESMS-LR-PLN-001	Rev: 1
--------------------------------	-------------------------------------	-----------

edinimi devlete ait TEİAŞ kurumunun sorumluluğunda olmasına karşın enerji iletim hattı dahil olmak üzere projeye ilgili tüm tesislerdeki kamu arazilerinin gayriresmi kullanıcılarına tazminat sağlayacaktır;

- Mümkün olan her durumda, özel arazilerin edinimi piyasa tabanlı “alan razı-satan razı” yaklaşımını temel alacak ve kamulaştırma diğer bütün seçenekler denendikten sonra başvurulmuş son çare olacaktır;
- Hane sayımı/envanteri/nitel verileri gibi deliller temel alınarak geçim kaynakları aynı veya daha iyi bir düzeye getirilecek ve restorasyon, aynı geçim kaynağının, alternatif bir geçim kaynağının veya bunların bir kombinasyonunun sürdürülmesine yönelik desteği içerebilecektir.
- Arazi erişimi konusundaki kısıtlamaların grup veya toplum düzeyinde etkilere yol açtığı durumlarda, geçim kaynağı desteği bireysel bazda olmaktan çok grup düzeyinde temin edilecektir.
- Arazi erişimi konusundaki kısıtlamaların tek tek hane düzeyinde saptanabilen ve miktarı belirlenebilen etkilere yol açtığı durumlarda, etkilenen hanelerin, hangi geçim kaynağı restorasyonu yaklaşımının kendi durumları için en uygun olduğuna dair seçim yapma olanağı mevcut olacaktır.
- ÖMAŞ, dezavantajlı veya zarar görmesi mümkün herhangi bir bireyi veya grubu dikkate alacaktır. Özellikle ÖMAŞ, zarar görebilir grupların arazi edinimi sürecinde dezavantajlı hale gelmemelerinin, hakları konusunda tam olarak bilgilendirilmelerinin ve bunlardan haberdar olmalarının ve yeniden yerleşim fırsatları ve kazançlarından eşit olarak yararlanabilmelerinin temin edilmesi için gerekli önlemleri alacaktır.

Öksüt, Zile ve Yukarı Develi'deki hayvan yetiştiriciler ve etkilenen diğer arazi kullanıcıları arasındaki eşitlik anahtardır. Ortak mera ve su kaynaklarına erişimin geçici kaybı söz konusu olmakta ve hayvan yetiştiriciler tarafından kullanılan alan kısa süreli, müşterek ve mevsimsel olduğu için, geçim kaynağı restorasyon önlemleri yerinden edilen bütün kullanıcılar arasında ortak olmalıdır.

- Geçim kaynağının restorasyonu sadece, doğal kaynaklara erişimin kaybedilmesi ile aynı veya daha iyi bir geçim kaynağının aynı veya farklı vasıtalarla üzerinde anlaşılacak bir düzeyde sağlanabilmesi arasındaki açığın kapatılmasına yönelik geçici bir faaliyettir.
- Uzun vadeli geçim kaynakları restorasyonuörneğin Toplumsal Kalkınma Çerçevesi/Planı dahil olmak üzere diğer araçlar vasıtasıyla elde edilmektedir.
- Geçim kaynağı restorasyonu nakdi bir tazminat değildir ve nakdi ödemenin yapıldığı durumlarda, hane halkları hanelerinin sürdürülebilir geleceğini temin açısından tazminatlarını yatırımda kullanma konusunda mali yönetim desteğine gereksinim duyabilir.

5.2 Arazi Erişimi ve Edinim Koşulları

Bütün arazi edinimleri Türkiye mülkiyet yasalarına uygun olarak gerçekleştirilecek aşağıdakiler gerçekleşinceye kadar hiçbir arazi kullanılmayacaktır:

- Arazinin “alan razı-satan razı” işlemi temel alınarak mevcut sahibinden satın alınmış olması veya
- Arazinin Kamulaştırma Yasası uyarınca kamulaştırılmış ve tazminatın ödenmiş olması veya
- Devlet hüküm ve tasarrufu altındaki araziye erişim izninin Devlet tarafından yürürlükteki mevzuat çerçevesinde verilmiş olması.
- Türkiye Kamulaştırma Yasası ile AİKB PG 5 arasında farklılıkların söz konusu olduğu durumlarda (yani Türkiye Kamulaştırma Yasasına göre tazminat hakkı bulunmayan mera arazisi, orman arazisi veya diğer devlet arazilerinin kullanıcıları), ÖMAŞ bir Geçim Kaynağı Restorasyon Planını AİKB PG 5 gereksinimlerine uygun olarak geliştirecek ve uygulayacaktır. Başka bir deyişle, bir arazi veya diğer varlıklar üzerinde yasal mülkiyetin mevcut olmaması kendi başına, kaybedilen varlıklara yönelik tazminatın veya diğer yeniden yerleşim yardımlarının önünde bir engel değildir.

Geçim Kaynakları Restorasyon Çerçevesi		
Yürürlük Tarihi: 01.04.2016	Doküman No: OMAS-ESMS-LR-PLN-001	Rev: 1

Tablo 2: Projenin Arazi Gereksinimleri

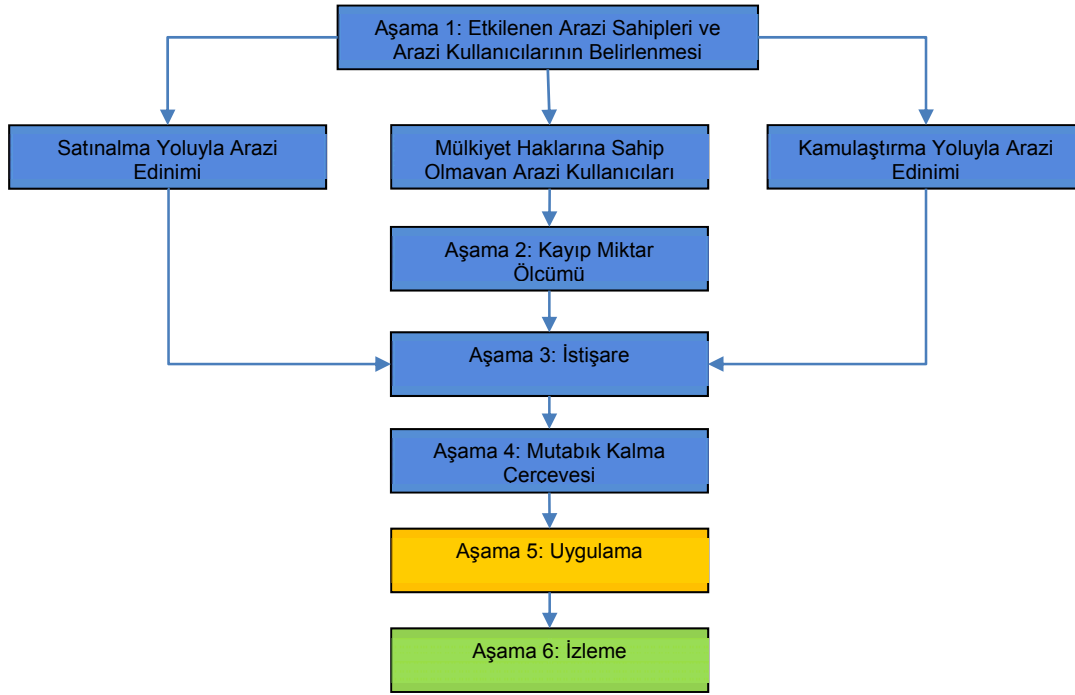
Proje Unsuru	Kullanılan Arazi (ha)	Yorumlar
ÇED İzin Alanı	1.243,67	Madencilik faaliyetlerine izin verilen tüm alan
Çitle çevrili Maden Sahası alanı	990,20	Güvenlik çitinin içinde kalacak olan ve kamu tarafından erişilmesi mümkün olmayacak olan gerçek alan
Erişim Yolu	140	Nihai yol 10 m genişliğinde olacaktır
Enerji İletim Hattı	0,75	Her biri 10 m ² alanda kurulu 75 direk/kule yeralacaktır

5.3 ÖMAŞ Geçim kaynağı Restorasyonu Yaklaşımında Temel Adımlar

ÖMAŞ geçim kaynağı restorasyon sürecinin 6 temel aşaması vardır. Pratikte bu aşamalar tekrarlanarak ve ara sıra paralel olarak gerçekleşmekle birlikte, aşağıdaki akım şeması daha ayrıntılı açıklanacak olan her bir aşamanın özetini sunmaktadır. Uygulama konusundaki sorumluluk, ÖMAŞ Halkla İlişkiler Birimine aittir.

Geçim Kaynakları Restorasyon Çerçevesi		
Yürürlük Tarihi: 01.04.2016	Doküman No: OMAS-ESMS-LR-PLN-001	Rev: 1

Şekil 1: Geçim Kaynağı Restorasyon Süreci



Aşama 1: Etkilenmiş Arazi Sahipleri ve Arazi Kullanıcılarının Tespiti

ÖMAŞ, tapu senetleri ve sahadaki etütler vasıtasıyla, bütün özel arazi sahiplerini ve potansiyel devlet arazisi kullanıcılarını saptamaktadır. Projenin sebep olduğu yer değiştirme etkisinin boyutu eşit kalitede alternatif meranın erişilebilirliğine ve hayvan yetiştiricilerin meralara erişimlerini engelleyerek sebep olunan rahatsızlığa bağlıdır. Eşit kaliteye sahip arazinin benzer tarımsal potansiyeli olmalı, yollar ve arazi yolları, su kaynakları ve yaylada kalmak için kullanılan mevcut yapılar da dâhil olmak üzere hayvan yetiştiriciler tarafından kullanılan altyapı ve hizmetlere benzer erişime sahip olmalıdır. ÖMAŞ aşağıdaki konularda bilgi toplayarak alternatif meraları değerlendirecektir:

- Alanın genel mera kısmı (000ha);
- Çit alanı içerisinde yüz ölçümü (000 ha);
- Proje faaliyetlerinden (geçici ve kalıcı) etkilenen meraların yüzdesi;
- Çit alanı içerisinde yer alan meranın sezonluk kullanımını belirlemek için arazi araştırmaları;
- Su kaynakları (yer, boyut ve özellikler);
- Koyun ağılları (yer, boyut ve özellikler).



Geçim Kaynakları Restorasyon Çerçevesi		
Yürürlük Tarihi: 01.04.2016	Doküman No: OMAS-ESMS-LR-PLN-001	Rev: 1

Maden sahası ve su temin boru hattına yönelik özel arazi edinimi süreci aşağıdaki adımlardan oluşacaktır:

- Maliklerin adreslerinin saptanması;
- ÖMAŞ'ın saptanan araziye satın alma konusundaki niyetinin maliklere tebliğ edilmesi;
- Satış fiyatı ve herhangi bir erişimle ilgili şart veya diğer şartlar üzerinde anlaşılması amacıyla ilgili arazi sahipleriyle pazarlıklar;
- Arazilerini satmaya/kiralamaya razı olan arazi sahipleriyle sözleşme protokollerinin imzalanması;
- Pazarlıkların başarılı olmadığı durumlarda kamulaştırmaya yönelik mahkeme işlemlerinin uygulanması;
- Tapu İdaresi Bürolarında tescil gereksinimlerinin tamamlanması;
- Araziye/varlığa ait mülkiyetlerin ÖMAŞ adına tescil edilmesi;
- Rıza gösteren maliklerin banka hesaplarına tam nakit ödemelerin yapılması ve
- Araziyi kullanma konusunda yasal hakkın elde edilmesi

TEİAŞ, Enerji İletim Hattına yönelik süreci ÖMAŞ ile yakın işbirliği içerisinde yönetecektir.

Maden sahası erişim yolu ve su temini boru hattına yönelik kamu arazisi edinim süreci aşağıdaki adımlardan oluşacaktır:

- Orman arazisinin edinimi, Orman Genel Müdürlüğü ile Başbakanlık tarafından üzerinde anlaşılan uzun vadeli kiralamayı (madenin ömrüne ve gerektiğinde işletmeden çıkarma aşamasına da yayılan bir süre) ve daha sonra münhasır ve sınırsız kullanım haklarının ÖMAŞ'a devrini içermektedir.
- Hazine Arazisinin edinimi, söz konusu araziye yönelik ödemeyi ve ardından Başbakanın onayı sonrasında arazi haklarının ÖMAŞ'a devrini içermektedir.
- Mera Arazisinin edinimi, önce Gıda, Tarım ve Hayvancılık Bakanlığından onay alınmasını ve ardından Başbakanın onayını içermektedir.
- Köy Ortak Arazinin edinimi, köy idaresine yapılacak tazminat ödemelerini ve ardından, arazi haklarının ÖMAŞ'a veya enerji iletim hattının söz konusu olduğu durumda TEİAŞ'a devrini içermektedir.
- Diğer Devlet İdaresi Arazilerinin edinimi, ilgili devlet idaresine yapılacak ödemeyi ve ardından, arazi haklarının ÖMAŞ'a ve enerji hattının söz konusu olduğu durumda TEİAŞ'a devrini içermektedir.

Aşama 2: Kayıp/Etki Miktarının Belirlenmesi

Özel maliklere tazminat, yürürlükteki Türk mevzuatı uyarınca piyasa fiyatı temel alınarak ödenecektir.

Bu araziler üzerinde mevcut herhangi bir özel yapı, taşınmaz varlık veya mevcut mahsulün tazminatı, arazi kullanıcısı (belgelenmemiş kullanıcılar) veya lehdar (izinsiz üreticiler veya ekiciler ve hayvan otlaticılar) olması durumunda maliklere yapılacaktır.

Ağaçlara, bağlara vs. yönelik ödemeler ömürlerinin geri kalan kısmında bunlardan beklenen gelire ilişkin olarak hesaplama bazında yapılacak olup Türk yasalarında son zamanlarda yapılan değişiklikler neticesinde, ormanlık araziler hariç olmak üzere ödemelerin hem maliklere hem de kullanıcılara yapılmasına olanak tanımaktadır. Uluslararası politikalar ve Türkiye'deki yeni özel sektör pratiği uyarınca, kamu arazisine ve/veya özel araziye gasp eden ve ağaç ve mahsul eken (veya taşınmaz varlık inşa eden) kişilere bu varlıklar için (ancak arazi için değil) tazminat sağlanacaktır.

Geçim Kaynakları Restorasyon Çerçevesi

Yürürlük Tarihi: 01.04.2016	Doküman No: OMAS-ESMS-LR-PLN-001	Rev: 1
--------------------------------	-------------------------------------	-----------

Mera arazisi kullanıcılarıyla ilgili olarak, etkilenen hayvan yetiştiricilere adil bir geçim kaynağı restorasyon yardımının sağlanmasını temin etmek amacıyla ÖMAŞ, Proje süresince çitle çevrilecek olan alanı (yani ÇED İzin Alanı dahilindeki alanı, yöredeki toplam mera alanını ve orantılı arazi işgalini) belirleyecek, bir yandan da Proje çit çizgisi dahilinde yer alan mera arazisi tipi için tipik ve kabul edilebilir stok yoğunluğu düzeylerini belirlemek üzere Gıda, Tarım ve Hayvancılık Bakanlığıyla birlikte çalışma yapacaktır. Bu bilgiler mera arazisi kullanılabilirliği ve kullanılabilir mera arazisinin taşıma kapasitesi üzerindeki toplam etkinin değerlendirilmesi ve arazi kullanıcılarına araziye erişim kaybıyla ilgili olarak temin edilecek tazminatın akla yatkın bir tahmininin bildirilmesi amacıyla kullanılacaktır.

Bu noktada, aşağıdaki bilgiler mevcuttur ve söz konusu ön bulguların doğrulanması için ek araştırma yapılmasını gerektirecektir:

- ÇED İzin Alanı
 - Alanda tespit edilen ve alanı mevsimsel bazda kullanan yaklaşık 55 hane (kayıtlı ve kayıtsız arazi kullanıcıları ve geçiş amaçlı kullananlar dahil olmak üzere);
 - Orman arazilerinin mantar ve diğer bitkilerin toplanması ve kişisel tüketime yönelik orman odununun toplanması amacıyla kullanımı (ticari amaçla değil);
- Enerji İletim Hattı
 - Kullanım alanı üzerindeki aktif tarımsal faaliyetlere rahatsızlık verecek olan üç direk;
 - Özel veya kamu mera arazisinde yer alan yaklaşık 10 direk; ancak bunlar uzun vadeli tarım faaliyetlerini etkilemeyecektir;
- Erişim Yolu;
 - Geçim kaynakları üzerinde tespit edilmiş herhangi bir etki yok;
 - Hayvanların erişim yolu üzerinde hareketiyle ilişkili etkilerin ve risklerin azaltılması için ek istişareye ihtiyaç duyulmaktadır.

Aşama 3: İstişare

ÖMAŞ, ilgili yörelerde (özellikle Öksüt, Zile ve Yukarı Develi'de) saptanan bütün hayvan yetiştiricilere yönelik bir varlık araştırması/sayımı gerçekleştirerek Projeden etkilenen hayvan yetiştiricileri tespit edecektir. Bu süreç sırasında bütün hayvan yetiştiricilerle istişarede bulunulmasının temini için aşağıdaki faaliyetler gerçekleştirilecektir:

- Mahallenin *muhtarı* tarafından imzalanarak, fotoğraflanacak bir duyuruyu mahallede ilan edilmesi.
- Aşağıdaki konuları tartışmak üzere hayvan yetiştiricilerle bir toplantı düzenlenmesi:
 - süreç – ÇED onayı ve diğer saha kullanma izinleri elde edildikten sonra ne olacağı da dahil olmak üzere;
 - maden sahası çitle çevrildiği andan itibaren üretilecek alternatif planlar ;
 - hayvan yetiştiricilerin gelecek planları.
- Hayvan yetiştiricilerle ilgili mahallenin *muhtarları* aracılığı ile iletişime geçilmesi (Öksüt, Zile and Yukarı Develi).
- *Muhtarlara* etkilenmiş tüm hayvan yetiştiriciler ile birlikte ortak bir karara varıldığında sürecin sonlanma tarihi bildirilmesi.

Geçim Kaynakları Restorasyon Çerçevesi		
Yürürlük Tarihi: 01.04.2016	Doküman No: OMAS-ESMS-LR-PLN-001	Rev: 1

- Araştırma sırasında Geçim kaynağı restorasyon haklarına yönelik seçenekler aşağıdaki meselelerle birlikte tartışılacaktır:
 - su kaynaklarının çit içerisinden çit dışına taşınması;
 - hayvan ağıllarının çit içerisinden çit dışına taşınması;
 - kurumların yürüttüğü hayvan yetiştiriciliği kursları veya bunların alternatiflerine katılım (tercih edildiği üzere);
 - grup eğitimi
 - geçim kaynağı desteği (tohum, alet ve ekipman gibi tarım malzemelerinin satın alınması);
 - Sığır Besicileri Birliği, Küçükbaş Hayvan Yetiştiricileri Birliği, Ziraat Kalkınma Kooperatifleri, vs. gibi Toplum Temelli Örgütler (TTÖ) için kapasite geliştirme faaliyetlerine yönelik teknik ve mali destek.
 - hayvan yetiştiriciler tarafından tespit edilen ve ÖMAŞ tarafından makul kabul edilen (yani, dahili olarak tanımlanmış makul bir bütçe limiti içerisinde) önlemler.

Geçim kaynağı restorasyon tedbirleri, Aşama 2 sonrasında revize edilecektir. Herhangi bir kaybın mevcut olmaması veya sınırlı kaybın söz konusu olması durumunda, teklif edilen hak sahipliği istişare süreci öncesinde revize edilecektir.

Aşama 4: Mutabık Kalma Çerçevesi

Etkilenmiş hayvan yetiştiriciler ve kilit paydaşlara (*muhtarlar* ve Declet idareleri) danışarak ÖMAŞ hak sahibi tüm hayvan yetiştiriciler için geçerli olacak Geçim kaynağı restorasyon yardımını kabul edecektir. Geçim kaynağı restorasyon yardımı anlaşma yolu ile aşağıdakileri sunan maddeleri içerecektir:

- araziye ve doğal kaynaklara geçici olarak erişememeye yönelik tazminat;
- yapı, varlık, maaş, kira veya satış kazanç kayıplarına yönelik tazminat;
- diğer destekler (teknik destek ve mesleki ve vasıf eğitimi, mevcut bağışçı/devlet fonlarına erişim, gelir üretim programlarının tasarımı ve uygulanması, çiftçiler ve bunları temsil eden örgütler için kapasite geliştirme gibi).

Hak Sahipliği çerçevesi, farklı arazi kullanıcılarının ÖMAŞ tarafından temin edilecek ve kolaylaştırılacak gelir kaynağı restorasyon yardımı yelpazesine erişme konusundaki uygunluğunu belirleyecektir. Uygun şartlara sahip arazi kullanıcıları hak sahipliği çerçevesinde belirlenmektedir ve toplum düzeyindeki etkilerle ilgili olarak, haklar ve faaliyetler yine karşılık gelen toplum düzeyinde olacaktır.

Şu ana kadar gerçekleştirilen istişarelere göre, aşağıdaki hak sahipliği çerçevesi kullanılacaktır. Bu çerçeve, Türk yasal gereksinimleri uyarınca gerçekleştirilen bütün mülk edinimini ve mevsimsel yayla mera arazilerine erişimin toplum düzeyinde kaybedilmesi/aksatılmasıyla ilgili olarak toplum düzeyinde destek üzerine odaklanan hakları temel almaktadır. Ön bulguları temel alan bir ön Hak Sahipliği Çerçevesi hazırlanmıştır (aşağı bakınız). Arazi kullanımı ve geçim kaynaklarına dair bütün ilgili bilgiler toplanınca ayrıntılı bir Hak Sahipliği Çizelgesi hazırlanacaktır. Nihai Hak Sahipliği Matrisi, ÖMAŞ tarafından ifşa edilecek olan nihai Geçim Kaynakları Restorasyon Planına dahil edilecektir.

Tablo 3: Hak Sahipliği Çerçevesi

Proje Bileşeni	Kullanım Tipi	Etkinin Doğası	Eylem/Hak Sahipliği Yaklaşımı
ÇED İzin Alanı	Devletin hüküm ve tasarrufu	Alışagelmiş şekilde kullanılan	Toplum düzeyinde eylemler:

Geçim Kaynakları Restorasyon Çerçevesi

Yürürlük Tarihi: 01.04.2016	Doküman No: OMAS-ESMS-LR-PLN-001	Rev: 1
--------------------------------	-------------------------------------	-----------

Proje Bileşeni	Kullanım Tipi	Etkinin Doğası	Eylem/Hak Sahipliği Yaklaşımı
	altındaki mera arazilerinin otlatma için kullanılması	<p>mera arazisinin kalıcı kaybı</p> <p>Diğer komşu mera arazilerinde artan stok yoğunlukları</p> <p>Mera arazilerinin kıtlığından ötürü köyler arası ihtilaflar</p>	<ul style="list-style-type: none"> • Etkilenen köylerdeki hayvan yetiştirici hane halklarına yönelik devlet tarımsal gelişme programlarına destek sağlanması <ul style="list-style-type: none"> ○ Eğitim, yem bitkisi üretimi, pazarlama desteği, vs. vasıtasıyla hayvan yetiştiriciliği ve diğer tarımsal ürünlerden elde edilen gelirin artırılması • Etkilenen köylerdeki hane halkları için Ulusal İş ve İşçi Bulma Kurumunun mesleki eğitimine erişim olanağının sağlanması <ul style="list-style-type: none"> ○ Alternatif gelir kaynaklarına erişimin artırılması (vasıf geliştirme, mesleki eğitim), arıcılığın, sera üretiminin ve diğer ikincil gelir kaynaklarının iyileştirilmesi. • ÇED İzin Alanı dahilinde kullanımı geçici veya kalıcı olarak mümkün olmayan su kaynaklarının yerine, ÇED İzin Alanı dışındaki uygun kaynaklar konulması
	Özel arazi mülkiyeti	Özel arazi alımı	Türk mevzuatındaki şartlar uyarınca arazi edinimi ve tazminat sağlanması
Su Temini Boru Hattı	Devletin hüküm ve tasarrufu altındaki mera arazilerinin otlatma için kullanılması	İnşaat sırasında boru hattı güzergah alanında otlatma arazisi ve erişimin geçici kaybı	"Erişim Yolu" kapsamında ele alınmaktadır
	Özel arazi mülkiyeti	Özel arazi alımı	Gerekli özel arazi piyasa bazında satın alınmıştır.
Erişim Yolu	Devletin hüküm ve tasarrufu altındaki mera arazilerinin otlatma için kullanılması	<p>Yol güzergahı dahilinde alışlagelmiş şekilde kullanılan mera arazisinin kaybı</p> <p>Aksayan mera arazisi erişimi</p> <p>Yolun ürettiği tozdan ötürü azalan mahsul verimi veya diğer ekonomik kayıplar</p>	<p>Toplum düzeyinde eylemler:</p> <ul style="list-style-type: none"> • Etkilenen köylerdeki hayvan yetiştirici hane halklarına yönelik devlet tarımsal gelişme programlarına destek sağlanması <ul style="list-style-type: none"> ○ Eğitim vasıtasıyla hayvan yetiştiriciliği ve diğer tarımsal ürünlerden elde edilen gelirin artırılması • Etkilenen köylerdeki hane halkları için Ulusal İş ve İşçi Bulma Kurumunun eğitimine erişim olanağının sağlanması <ul style="list-style-type: none"> ○ Alternatif gelir kaynaklarına erişimin artırılması (vasıf geliştirme, mesleki eğitim) ○ Ekili arazisi bulunan kullanıcılar, ÖMAŞ Şikayet Prosedürü uyarınca ve Geçim Kaynakları Restorasyon Çerçevesi/Planında ana hatlarıyla belirtilen şekilde gösterilmesi mümkün ve miktarı belirlenmiş zararlara yönelik olarak tazminat arayışına gidebilecektir
	Erişim yolundan geçen mera arazisi kullanıcıları	Belirlenmiş geçiş noktalarının kullanılması veya yolda seyretmekte olan trafiğin beklenilmesi nedeniyle yoldan	<ul style="list-style-type: none"> • Geçiş noktalarının mera kullanıcıları ile istişare edilerek konumlandırılması • Yakın yerleşimlerdeki halka yol güvenliği bilinçlendirme eğitiminin sağlanması • Su depoları ve kaynaklar üzerindeki etkinin izlenmesi

Geçim Kaynakları Restorasyon Çerçevesi		
Yürürlük Tarihi: 01.04.2016	Doküman No: OMAS-ESMS-LR-PLN-001	Rev: 1

Proje Bileşeni	Kullanım Tipi	Etkinin Doğası	Eylem/Hak Sahipliği Yaklaşımı
		geçme olanağı aksayabilir	<ul style="list-style-type: none"> Herhangi bir sorunun saptanması için hayvan yetiştiriciler ve <i>muhtarlarla</i> sürekli gerçekleştirilen irtibat
Enerji Hattı	Özel arazi mülkiyeti	İletim kuleleri için özel arazi alımı	Türkiye mevzuatındaki şartlar uyarınca arazi edinimi (kamulaştırma yoluyla) ve tazminat sağlanması
	Enerji iletim hattı güzergahı kapsamındaki kamu arazilerinin gayriresmi kullanıcıları	Tespit edilmiş kullanıcı yok	ÖMAŞ inşaat sırasında da tespitlerine devam edecektir. Gayriresmi arazi kullanıcılarının saptanması halinde, bunlar GKRÇ uyarınca değerlendirilecektir
	Ekili arazi (özel ve kamuya ait) kullanıcıları	İnşaat sırasında erişim patikaları ve mahsul hasarı nedeniyle geçici rahatsızlık	Türk mevzuatındaki şartlar uyarınca, ekili arazisi olan kullanıcılar tazminat almaya uygun olacaktır
Proje Alanı	Ekili arazi (özel ve kamuya ait) kullanıcıları	Madenin ürettiği tozdan ötürü azalan mahsul verimi veya diğer ekonomik kayıplar	Ekili arazisi bulunan kullanıcılar, ÖMAŞ Şikayet Prosedürü uyarınca ve Geçim Kaynakları Restorasyon Çerçevesi/Planında ana hatlarıyla belirtilen şekilde gösterilmesi mümkün ve miktarı belirlenmiş zararlara yönelik olarak tazminat arayışına gidebilecektir

6 UYGULAMA TAKVİMİ

Uygulama, yukarıda yer alan Şekil 1de belirtilmiş 5 Aşamadan oluşmaktadır. Geçim kaynağı restorasyon sürecinde bu aşamaların tamamlanması üzerine, ÖMAŞ bu Geçim Kaynakları Restorasyon Çerçevesinde belirtilen şartlara bağlı olarak ve PG 5'in koşulları ile uygunluk içerisinde detaylı bir uygulama programı geliştirecektir.

Amaç, Şekil 1'de belirtilen süreçleri tamamlamak ve etkilenmiş hayvan yetiştiricileri ile yapım faaliyetlerine başlanmadan önce detaylı bir uygulama programı geliştirmektir. Bu Çerçeve detaylı uygulama planı ortaya çıkana dek faaliyetlere rehberlik edecektir.

6.1 Bugüne Kadarki Paydaş Katılımı

Paydaş katılımı, 2013 yılından başlanarak geçim kaynaklarının restorasyonu konusunda etkilenme potansiyeli olan bireysel haneler, devlet kurumları (Kayseri Gıda, Tarım ve Hayvancılık İl Müdürlüğü, Halk Eğitim Merkezi ve İlçe Tarım Dairesi dahil olmak üzere) ve ilgili muhtarlarla yapılan görüşmeleri içermiştir. Bugüne kadarki katılıma dair bir özet 32 tane resmi ve kayıt altına alınmış katılım toplantısını içermekte (Mayıs 2014 – Eylül 2015 döneminde) olup bunların dağılımı şu şekildedir:

- Hayvan yetiştiricilerle yapılan ve ÇED İzin Alanı ile ilgisi bulunan bu paydaşların saptanmasını ve yerinin belirlenmesini içeren 15 toplantı;
- Devlet kurumları ve eğitim ortakları dahil olmak üzere diğer paydaşlar ve potansiyel ortaklarla yapılan 11 toplantı;

Geçim Kaynakları Restorasyon Çerçevesi		
Yürürlük Tarihi: 01.04.2016	Doküman No: OMAS-ESMS-LR-PLN-001	Rev: 1

- Zile ile ilgili su projeleri konusunda 4 toplantı.

Ayrıca, ÖMAŞ Ocak 2016'da, enerji iletim hattı ve erişim yolu koridorları boyunca ve ÇED İzin Alanının içerisindeki ve çevresindeki mevcut bütün arazi kullanıcılarının saptanmasını ve bunlarla yapılan istişareleri içeren ayrıntılı bir arazi kullanım etüdünü gerçekleştirmesi için Ankara Üniversitesi Gayri Menkul Geliştirme ve Yönetimi Bölümünü yetkilendirmiştir.

6.2 Geçim Kaynakları Restorasyon Planının Tamamlanması İçin Ana Görevler

Geçim Kaynakları Restorasyon Planının tamamlanması için gerekli ana görevler aşağıdakileri içermektedir:

- Mevcut Durum Verileri
 - ÖMAŞ verilerinin ve Ankara Üniversitesi tarafından toplanan verilerin entegrasyonu ve doğrulanması yoluyla, mevcut durumun teyit edilmesi;
 - Bütün Proje unsurları (maden sahası, erişim yolu, su temini boru hattı ve enerji iletim hattı) üzerinde etkilenecek olan bütün hanelerin saptanması;
- Etkilerin Değerlendirilmesi
 - Güncelleştirilmiş temel durum ve diğer nitel araştırmalar temel alınarak etkilerin teyit edilmesi;
- Etki Azaltma Planlaması
 - Revize edilen etkiler temel alınarak azaltmaların/hakların teyit edilmesi

Geçim Kaynakları Restorasyon Planı, yönetim planlarına ilişkin standart ÖMAŞ belge yapısını (Geçim Kaynakları Restorasyon Çerçevesi gibi) temel alacak ve aşağıdaki temel elemanları içerecektir:

- Mevzuatın incelenmesi;
- Arazi kullanımı sayım ve hane etüdü bilgileri (gizli olan ve ifşa edilmeyen haneye özel bilgiler);
- Uygunluk kriterleri ve hak sahipliği çizelgesi;
- Mülk kıymet biçme prosedürleri (gerekirse);
- İstişare planı;
- Uygulama planı;
- İzleme, değerlendirme ve raporlama

7 İZLEME

Proje Standartları ile uygunluğu değerlendirmek için işletme aşaması sırasında uygulanacak olan İzleme önlemleri (bakınız ÇSYS Çerçevesi) bu bölümde açıklanmaktadır. İzleme ÖMAŞ arazi/izin uzmanlarının desteği ile Halkla İlişkiler Müdürü'nün sorumluluğundadır.

İzlemenin Proje Standartları ile uygunsuzluk belirlemesi durumunda, bunlar araştırılacaktır ve uygun düzeltici eylemler belirlenecektir

7.1 İlerleme Denetimi



Geçim Kaynakları Restorasyon Çerçevesi		
Yürürlük Tarihi: 01.04.2016	Doküman No: OMAS-ESMS-LR-PLN-001	Rev: 1

Bugüne kadarki ilerleme paydaş katılımını, veri toplama ve analizini, son kapanış tarihinin belirlenmesini ve sayım verilerinin toplanmasını içermiştir.

Su

Zile'deki etkilenme potansiyeline sahip hayvan yetiştiricisi hane halklarıyla gerçekleştirilen istişareler, ÇED İzin Alanının çitle çevrilmesi sonrasındaki temel su mevcudiyeti kaygısının saptanmasına yol açmıştır. ÇED İzin Alanındaki temel su kaynakları saptanmış ve hayvan yetiştiriciler için bunların yerine gelecek su kaynaklarına dair uygun ve kabul edilen seçenekleri saptamak ve uygulamak üzere ÖMAŞ Zile hayvan yetiştiricileriyle birlikte çalışma yapmıştır. İki yeni su kaynağı belirlenmiştir².

Nüfus Sayım Verileri

ÇED İzin Alanı dahilinde ve Erişim Yolu güzergahı ve enerji hattı koridoru boyunca ÖMAŞ tarafından kullanılacak olan mera arazisinden yararlanan etkilenme potansiyeline sahip hanelerle katılım toplantıları yapılmış ve nüfus verisi toplanmıştır. Bunlar Zile için ÖMAŞ tarafından Ağustos 2015'te gerçekleştirilmiş ve Ankara Üniversitesinin Şubat 2016'da gerçekleştirdiği ek ayrıntılı etütlerle takviye edilmiştir.

Mera arazisine erişim olanağının kaybı yoluyla etkilendiği tespit edilen bütün haneler için uygun sosyo-ekonomik sayım verilerinin mevcut olmasının temin edilmesi amacıyla, Geçim Kaynakları Restorasyon Planının tamamlanmasını desteklemeye yönelik ek veri toplanacaktır.

ÇED İzin Alanındaki Yerlerinden Olan Mera Arazisi Kullanıcıları

ÇED İzin Alan içerisindeki ve çevresindeki mera arazisini kullandığı saptanan mera kullanıcıları aşağıdakilerin belirlenmesi ve izlenmesi amacıyla periyodik istişareye tabi tutulacaktır:

- Kullanılmakta olan alternatif mera alanları;
- Aşırı otlatmaya veya alternatif mera arazisi üzerinde diğer hayvan yetiştiricilerle söz konusu ihtilafa dair herhangi bir sorun;
- Projeden etkilenen su kaynaklarının yerine başka kaynakların konulması nedeniyle mera arazisi kullanımında değişiklik olup olmadığı.

Mera arazisi kullanıcılarıyla en azından yıllık bazda ve yaz otlatma mevsimi sırasında istişare gerçekleştirilecektir.

Erişim Yolu

Mera arazisine Erişim Yolundan karşıya geçerek erişen mera arazi kullanıcıları saptanmıştır ve aşağıdakilerin teyit edilmesi amacıyla periyodik istişareye tabi tutulacaktır:

- Erişim Yolu neticesinde mera arazisi kullanımında değişiklik olup olmadığı;
- ÇED İzin Alanındaki diğer mera arazisi kullanıcılarının yerlerinden olması neticesinde mera arazisi kullanımında değişiklik olup olmadığı;
- Projeden etkilenen su kaynaklarının yerine başka kaynakların konulması nedeniyle mera arazisi kullanımında değişiklik olup olmadığı.

Mera arazisi kullanıcılarıyla en azından yıllık bazda ve yaz otlatma mevsimi sırasında istişare gerçekleştirilecektir.

²Ağustos 2015



Geçim Kaynakları Restorasyon Çerçevesi		
Yürürlük Tarihi: 01.04.2016	Doküman No: OMAS-ESMS-LR-PLN-001	Rev: 1

Enerji İletim Hattı

Arazinin inşaat amacıyla kullanılması öncesinde Türkiye'deki kamulaştırma sürecinin bütün şartlarının yerine getirildiğinden ve uygun tazminatın arazi sahiplerine ödendiğinden emin olunması için, enerji hattı boyunca arazi sahipleri enerji hattının inşaatı sırasında ÖMAŞ'ın gerçekleştireceği izlemeye tabi olacaktır.

İnşaat tamamlandıktan sonra, ÖMAŞ enerji hattı güzergahında saha tespiti gerçekleştirecek, arazi sahipleriyle ve *muhtarlarla* istişarede bulunacak ve bu yolla, enerji iletim hattının işletimiyle ilgili herhangi bir potansiyel arazi kullanımı ve geçim kaynağı sorununu saptayacaktır. İzleme ilk yıl inşaat sonrasında ve yaz büyüme mevsimi sırasında yapılacaktır. Herhangi bir sorunun saptanmaması halinde, arazi kullanımı ve geçim kaynaklarına yönelik izleme sona erecektir.

Yakındaki Mahsuller Üzerindeki Toz Etkileri

ÖMAŞProje çevreleyen uygun konumlara toz ölçme aletleri kuracak ve Projeden kaynaklanan toza bağlı gerçek/algılanan mahsul hasarı riskinin mevcut olduğu düşünülen yerlerde büyüme mevsimi sırasında düzenli fotoğraflar çekecektir.

Yerel arazi kullanıcılarının mahsul hasarından ötürü hak talebinde bulunması durumunda, bu talep Şikayet Prosedürü vasıtasıyla işlemde geçirilecek ve etkilenen mahsullerin alanı, randıman üzerindeki tahmini etki ve mahsullerin piyasa fiyatı temel alınarak tazminat konusunda uzlaşmaya varılacaktır. ÖMAŞ ayrıca, tespit edilmiş mahsul etkilerine yol açmış olması mümkün toz emisyonu kaynaklarını da araştırarak ve etkilerin gelecekte meydana gelmesine yönelik potansiyel azaltma tedbirlerini değerlendirmeye alacaktır.

7.2 Etkinliğin Denetlenmesi

ÖMAŞ tarafından Geçim kaynağının restorasyonu için alınan önlemlerin etkinliğinin düzenli bir şekilde değerlendirilebilmesi amacıyla bir denetleme programı yürütülecektir.

Planlanmış ve bütçelenmiş girdi ve çıktılarının dahili izlemesi; inşaat sürecinde ortaya çıkan arazi edinim gereksinimlerine dair girdi ve çıktılarının izlenmesi ve mahsuller ve diğer taşınmaz varlıklara yönelik inşaatla ilişkili tazminatların izlenmesi ve şikayetlerin izlenmesi ÖMAŞ tarafından TEİAŞ ekibinin (enerji iletim hattı için) ve MTİ yüklenicisinin desteği de alınarak gerçekleştirilecektir.

Dahili izleme, YYEP'de tanımlanan eylem programına karşı ilerlemenin ölçülmesine odaklanacak ve şunları içerecektir:

- GKRK'ye karşı ilerleme gözden geçirilerek ve raporlanarak, arazi edinim faaliyetlerinin planlanan şekilde ilerlemesinin ve faaliyet programının uygulanmasının temin edilmesi;
- Arazi edinim ve tazminat haklarının temin edildiğinin doğrulanması ve temin sistemlerinin başarısız olması durumunda alternatif yaklaşımların formüle edilmesi;
- Yaşam standartlarının yükseltilmesine yönelik tedbirler gözden geçirilerek bunların özellikle hayvan yetiştiricilere odaklanılarak uygulamaya konulmasının sağlanması;
- Etkilenen toplumlara adilane muamele edildiğinden ve etkilenen zarar görebilir gruplara GKRK menfaatleri konusunda öncelik verildiğinden emin olunması;
- Bütün maliklere ve ayrıca kullanıcılara yönelik tazminat sağlama tedbirlerinin uygulamaya konulduğunun doğrulanması;
- Etkilenen kişilerden geri bildirim alınması;
- Türkiye'deki arazi edinimi konularına derin aşinalığı bulunan ve projeden etkilenen insanlar ve etkilenen toplumlarla doğrudan çalışabilen deneyimli bir arazi/izin uzmanının işe alınmasının temin edilmesi.

Geçim Kaynakları Restorasyon Çerçevesi

Yürürlük Tarihi: 01.04.2016	Doküman No: OMAS-ESMS-LR-PLN-001	Rev: 1
--------------------------------	-------------------------------------	-----------

Altı aylık bir denetleme uygulanacak ve iki yıl sonra etkilenmiş hayvan yetiştiricilerin Geçim kaynağının en azından Proje faaliyetleri başlamadan önceki kadar iyi durumda olduğunu denetlemek ve teyit etmek için bir Tamamlama Denetimi yürütülecektir.

Ana Performans Göstergeleri

Aşağıdaki tablo temel performans göstergelerini ve önerilen hafifletme stratejilerinin ilerlemesini ve etkinliğini değerlendirmek için kullanılacak ilişkili temel izleme eylemleri özetlemektedir. Ana Performans Göstergeleri (APG), nihai Hak Sahipliği Çizelgesi ve nihali Geçim Kaynakları Restorasyon Planının gereksinimleri temel alınarak gözden geçirilecek ve güncellenecektir.

Tablo 4: Ana Performans Göstergeleri

KİMLİK	TPG	Hedef	İzleme
G-APG 01	Zile ve Yukarı Develi hayvan yetiştiricileri ve tespit edilen ve etkilenen diğer mera arazisi kullanıcılarıyla anlaşmaların ortaya konması ve uygulanması	Operasyonların başlangıcı öncesinde her iki yöredeki hayvan yetiştiriciler ve tespit edilen ve etkilenen diğer mera arazisi kullanıcılarıyla anlaşmaların ortaya konması Restorasyon eylemlerinin üzerinde anlaşılacak şekilde uygulamaya konulması	Altı ayda bir izleme yapılması ve yerinden olan hane halklarına ve bunların mahallindeki <i>muhtarlara</i> yönelik raporlama yapılması
G-APG 02	Hane halkı gelirlerinin proje öncesi standartlara eşit veya daha yüksek düzeye geri döndürülmesi.	Hane halkı gelirlerinin en azından, önceki yılın tüketici fiyat enflasyonu (TFE) oranında artmış olması	Ekonomik açıdan yerinden olan hane halklarının yıllık incelemesi; Operasyonların başlangıcından iki yıl sonra tamamlanma denetimi
G-APG 03	Etkilenen toplumlarda hayvan yetiştiricilerin sayısı.	Yerinden olan bütün hane halklarının Geçim Kaynakları Restorasyon Planına dahil edilmesi	Altı ayda bir izleme yapılması ve yerinden olan hane halklarına ve bunların mahallindeki <i>muhtarlara</i> yönelik raporlama yapılması
G-APG 04	Geçim kaynakları restorasyon faaliyetlerine iştirak eden hanelerin toplam sayısı	Uygun şartlara sahip bütün hanelerin Hak Sahipliği Çizelgesinde tanımlandığı şekilde geçim kaynakları restorasyon faaliyetlerine iştirak etmesi.	Altı ayda bir izleme yapılması ve yerinden olan hane halklarına ve bunların mahallindeki <i>muhtarlara</i> yönelik raporlama yapılması
G-APG 05	Bir ay içerisinde çözülen, geçim kaynağı restorasyonu ile ilişkili şikayetler	%90'lık oranda bir ay içerisinde çözümlenmesi	Şikayet kaydının ve paydaş katılımı kayıtlarının aylık olarak gözden geçirilmesi

Tamamlama Denetimi



Geçim Kaynakları Restorasyon Çerçevesi

Yürürlük Tarihi: 01.04.2016	Doküman No: OMAS-ESMS-LR-PLN-001	Rev: 1
--------------------------------	-------------------------------------	-----------

ÖMAŞGeçim Kaynaklarının Restorasyonu Planının etkinliği üzerine dışarıdan bir denetmen tarafından yürütülecek bir tamamlama denetimi organize edecektir. Tamamlama denetimi Geçim kaynağı restorasyonu amaç ve şartlarına uygunluğu teyit etmek amacıyla operasyonların başlamasından 2 yıl sonra gerçekleşecektir. Bu denetlemenin Proje Standartları ile uyumsuzluğu tespit etmesi halinde, bunlar incelenecek ve uygun düzeltici işlemler saptanacaktır. Tamamlama denetiminin temel hedefleri aşağıdaki gibidir:

- Geçim Kaynakları Restorasyon Planında açıklanan bütün hakların ve taahhütlerin sağlanmış olduğunun doğrulanması;
- Geçim Kaynakları Restorasyon Planı tedbirlerinin, etkilenen insanların geçim kaynaklarının geri kazandırılması veya iyileştirilmesi konusunda etkili olup olmadığının belirlenmesi;
- Sürüncemede kalmış olabilecek herhangi bir sistematik şikayete dair kontrol yapılması;
- Geçim Kaynakları Restorasyon Planındaki taahhütlerin tamamlanmasının sağlanması için gerekli düzeltici faaliyetin saptanması.

8 DENETİM VE RAPORLAMA

8.1 Dış Denetim

Bu plan ile uygunluk Centerra denetim programının bir parçası olarak ve ayrı ayrı Proje Kreditorleri tarafından periyodik olarak değerlendirmeye tabi olacaktır.

8.2 Kayıt Tutma

Denetimler, teftişler ve olayların kayıtları ÖMAŞprosedürlerine uygun olarak yönetilecektir..

9 DOKÜMAN KONTROLÜ

Dosya Adı	Geçim Kaynakları Restorasyon Çerçevesi
Belge Numarası	OMAS-ESMS-LR-PLN-001
Onay Tarihi	31 Mart 2016
Versiyon Numarası	01