

ÖMAŞ İş Sağlığı, Güvenliği, Çevre ve Sosyal Yönetim Sisteminin Çerçevesi

İÇİNDEKİLER

1. GİRİŞ	3
1.1 YAKLAŞIM	3
1.2 ÖMAŞ İSGÇ VE SOSYAL YÖNETİM SİSTEMİ	3
1.3 YÖNETİM SİSTEMİNİN AMACI	4
1.4 YÖNETİM SİSTEMİNE GENEL BAKIŞ	5
1.4.1 Yapı ve Yaklaşım	5
1.4.2 Yönetim Sisteminin İçeriği	5
1.4.3 Yönetim Sisteminin Gözden Geçirilmesi ve Güncellenmesi	6
1.4.4 Doküman Kontrolü	6
2. ROLLER VE SORUMLULUKLAR	6
3. PROJE STANDARTLARI	9
4. İZLEME	9
4.1.1 Ana Performans Göstergeleri	9
4.1.2 Performans İzleme	9
5. ÖMAŞ İSGÇ VE SOSYAL YÖNETİM SİSTEMİ	9
5.1 BİLEŞEN 1 – POLİTİKA VE UYUM	10
5.2 BİLEŞEN 2 – RISK DEĞERLENDİRMESİ VE YÖNETİMİ	11
5.3 BİLEŞEN 3 – AMAÇ VE HEDEF BELİRLEME	11
5.4 BİLEŞEN 4 – ORGANİZASYON, YÜKÜMLÜLÜKLER VE SORUMLULUKLAR	11
5.5 BİLEŞEN 5 – YETERLİLİK VE EĞİTİM	12
5.6 BİLEŞEN 6 – İLETİŞİM VE DANIŞMA	13
5.7 BİLEŞEN 7 – DEĞİŞİKLİKLERİN YÖNETİMİ	14
5.8 BİLEŞEN 8 – ÇSYS ÇERÇEVESİNİN OPERASYONEL KONTROLÜ	15
5.9 BİLEŞEN 9 – ACIL DURUMLARA HAZIRLIKĞI	16
5.10 BİLEŞEN 10 – TEDARIKÇI VE YÜKLENİCİ YÖNETİMİ	17
5.11 BİLEŞEN 11 – İZLEME VE DEĞERLENDİRME	17
5.12 BİLEŞEN 12 – UYGUNSUZLUK, OLAY VE EYLEM YÖNETİMİ	18
5.13 BİLEŞEN 13 – YÖNETİMİN GÖZDEN GEÇİRMESİ	18

ŞEKİLLER

Şekil 1. ÖMAŞ Politikaları, Operasyonel Yönetim Planları ve Sistemleri	3
Şekil 2. Şirket Politikaları, Sistemleri ve Planlarının Hiyerarşisi	4
Şekil 3. Yönetim Sistemi Yapısı	5
Şekil 4. ÖMAŞ Üst Yönetim Yapısı	7
Şekil 5. ÖMAŞ İş Sağlığı, Güvenliği, Çevre ve Eğitim Yapısı	8
Şekil 6. ÖMAŞ Dış İlişkiler ve Sürdürülebilirlik Departmanı	8
Şekil 7. İSGÇ ve Sosyal Yönetim Planları	16

TABLolar

Tablo 1. Yönetim Sistemi Roller ve Sorumluluklar.....	6
---	---

Ekler

Ek A: Centerra İş Sağlığı ve Güvenliği Politikası

Ek B: ÖMAŞ Sürdürülebilirlik Politikası

Ek C: ÖMAŞ İş Sağlığı ve Güvenliği Çerçevesi

Ek D: ÖMAŞ Politikaları, Planları ve Prosedürleri

Bu Çevre ve Sosyal Yönetim Sistemi ÇSYS -dökümantasyonu - (Plan, Çerçeve, vb) ve ekleri İngilizce dilinde hazırlanmış olup Türkçeye çevrilmiştir. İngilizce ve Türkçe dilindeki dökümantasyonda sunulan bilgiler arasında bir uyumsuzluk ve/veya farklılık beklenmese da böyle bir durumda İngilizce ÇSYS dökümantasyonu kapsamında sunulan bilgiler geçerli kabul edilmelidir.

1. Giriş

Öksüt Madencilik Sanayi ve Ticaret A.Ş. ("ÖMAŞ") Centerra Gold Inc.'nin ("Centerra")'ye bağlı tek mülkiyetli alt şirket olup Türkiye'de faaliyet göstermektedir.

Bu doküman ÖMAŞ İş Sağlığı, Güvenliği ve Çevre (İSGÇ) ve Sosyal Yönetim Sisteminin çerçevesini açıklamakta ve ÖMAŞ İSGÇ ve Sosyal amaçlarına ulaşmak için tüm İSGÇ ve Sosyal işlevler boyunca uygulanan süreçleri düzenlemektedir.

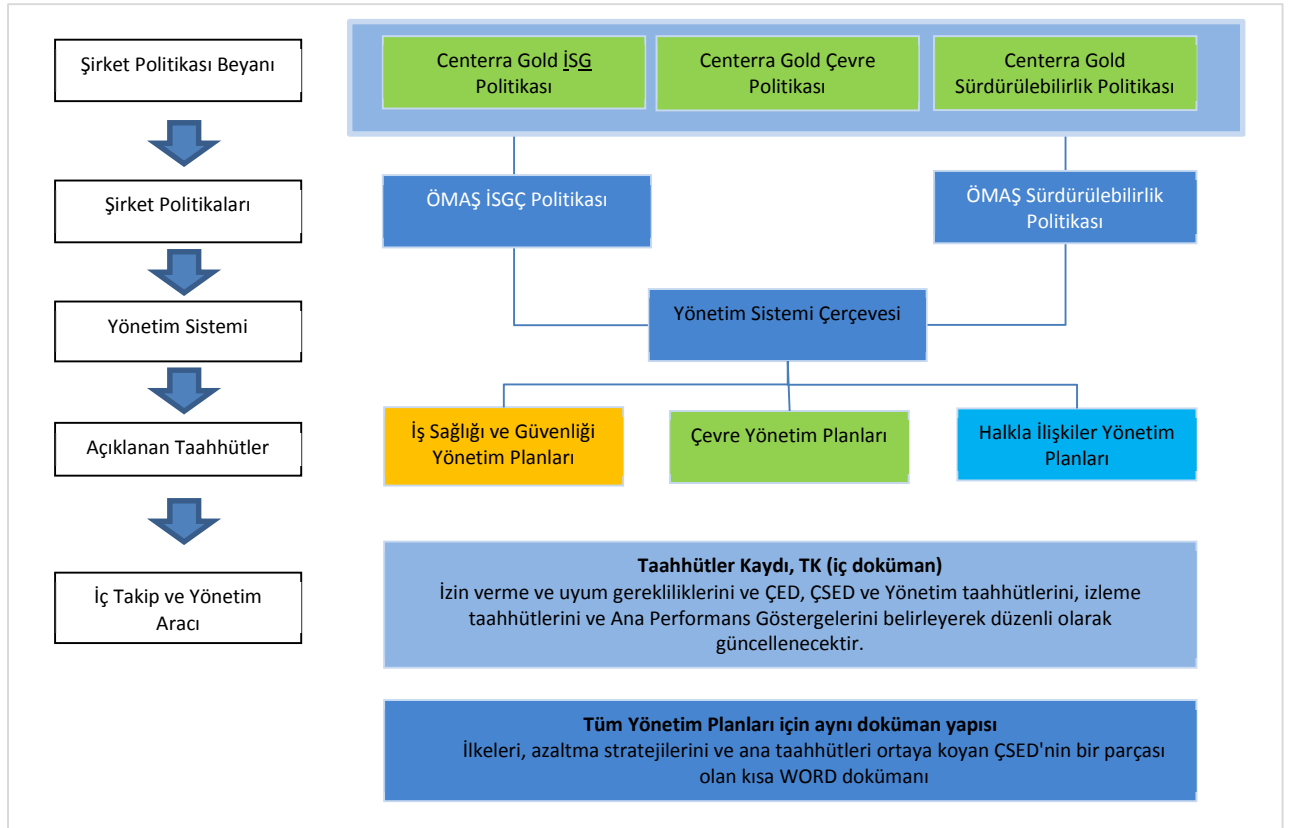
Bu çerçeve, İş Sağlığı, Güvenliği ve Çevre (İSGÇ) ve sosyal konuların tamamını kapsar ve, anlam kolaylığı açısından, "ÇSYS Çerçevesi" olarak adlandırılır.

1.1 Yaklaşım

Amaç, en uygun şekilde özel sorunları yönetmek için esnekliği korurken, İSGÇ ve Sosyal risklerin planlanması ve yönetimi için tek, tutarlı ve basit bir yaklaşıma sahip olmaktır.

Uygulama aşağıda Şekil 1'de kısaca belirtildiği gibi, projenin tüm aşamaları için geçerli olan, hepsi tek bir yönetim sistemi içerisinde koordine edilmiş olan, ayrı ayrı uygulanan İSGÇ ve Sosyal planlar ve prosedürler ile işlevsel bir seviyede yerine getirilir.

Şekil 1. ÖMAŞ Politikaları, Operasyonel Yönetim Planları ve Sistemleri



1.2 ÖMAŞ İSGÇ ve Sosyal Yönetim Sistemi

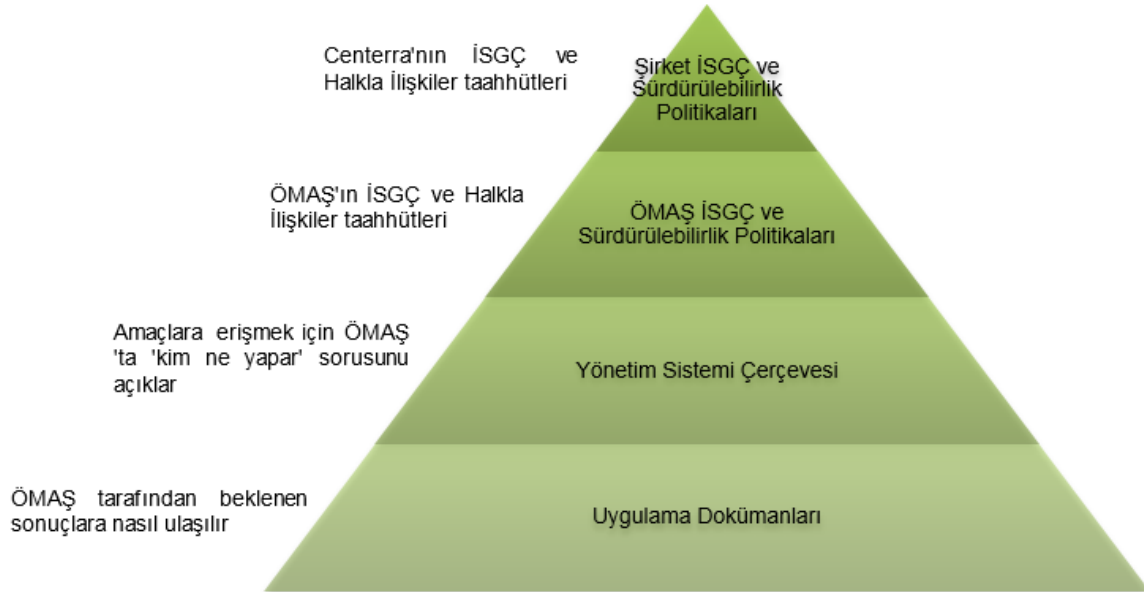
ÖMAŞ, İSGÇ ve Sosyal risklerin planlanması ve yönetimi için entegre bir yaklaşıma ve yapıya sahiptir. Şirket politikaları, sistemleri ve planlarının hiyerarşisi

aşağıdakileri içerir (Şekil 2):

- **Centerra İş Sağlığı ve Güvenliği Politikası** çalışanlar, yükleniciler, ziyaretçiler ve içerisinde faaliyet gösterdiği topluluklar için güvenli ve sağlıklı bir çalışma ortamı sağlamak amacıyla Centerra'nın genel taahhüdünü sergilemektedir. Söz konusu politika Ek A'da verilmektedir.
- **ÖMAŞ Sürdürülebilirlik Politikası**. Ek B'de verilmektedir.
- Bu doküman **ÖMAŞ Çevresel ve Sosyal Yönetim Sistemi Çerçevesi** (ÇSYS Çerçevesi). ÇSYS Çerçevesi aşağıdakiler aracılığıyla uygulanır:
 - **Yönetim Planları** – Proje Standartlarına uymak için Türk ÇED, ÇSED'den etki azaltma ve yönetim kontrollerini, Centerra standart uygulamalarını ve iyi uluslararası endüstriyel uygulamaları birleştirir ve kilit eylemleri ve izleme önlemlerini tanımlar;
 - **Uygulama Politikaları ve Prosedürleri** – ÖMAŞ personeli ve yükleniciler tarafından uygulanacak faaliyetleri ve prosesleri ayrıntılı olarak belirtir.

İş Sağlığı ve Güvenliği Yönetim Planı ÖMAŞ tarafından hazırlanmaktadır ve inşaat faaliyetlerinin başlamasından önce uygulanacaktır. ÖMAŞ İş Sağlığı ve Güvenliği Çerçevesi Ek C 'de verilmektedir ve ÖMAŞ tarafından yerine getirilecek temel taahhütleri ve amaçları ortaya koymaktadır.

Şekil 2. Şirket Politikaları, Sistemleri ve Planlarının Hiyerarşisi



ÖMAŞ Yönetim Planları, Politikaları ve Prosedürlerinin bir listesi Ek D'de verilmektedir.

1.3 Yönetim Sisteminin Amacı

ÖMAŞ Yönetim Sistemi sürekli iyileştirme prensibine dayanmaktadır ve aşağıdakileri yerine getirmeye üzere tasarlanmıştır:

- ÖMAŞ amaçlarını tanımlamak ve bu amaçları yerine getirmek için bir araç sağlamak;
- İnşaat, işletme ve kapatma sırasında İSGÇ ve Sosyal riskleri etkin bir şekilde yönetmek;

- İlgili Türk mevzuatına ve iyi uluslararası endüstriyel uygulamalara uymak¹;
- Centerra ve ÖMAŞ Politikalarını, Prosedürlerini, Rehberlerini ve Standartlarını uygulamak;
- Yönetim Sistemi uygulaması için işlevlere ve personele sorumlulukları atamak;
- İyileştirme fırsatlarını tanımlamak için, ve Yönetim Sistemini gözden geçirmek ve güncellemek için bir proses sağlamak.

1.4 Yönetim Sistemine Genel Bakış

1.4.1 Yapı ve Yaklaşım

Yönetim Sistemi bazıları birbirleri ile ilişkili olan 13 bileşene ayrılmıştır. Her bir bileşen ÖMAŞ'ın İSGÇ ve Sosyal riskleri yönetmesine olanak sağlayan özel bir amacı ele alır. Her bir bileşen her bir amacı yerine getirmek için minimum gereklilikleri belirler ve prosedürlerin ve proseslerin uygulanmasından bahseder.

Yönetim Sistemi sürekli bir iyileştirme döngüsü olarak tasarlanmıştır ve "planlama-yap-kontrol-eylem" metodolojisini benimser. Yönetim Sisteminin yapısı aşağıda Şekil 3

Şekil 3. Yönetim Sistemi Yapısı



1.4.2 Yönetim Sisteminin İçeriği

Bu Yönetim Sistemi Çerçevesi Dokümanı aşağıdakileri özetler:

¹Yani, Avrupa İmar ve Kalkınma Bankası (AİKB) Çevresel ve Sosyal Politikası (2014) ve Performans Gereklilikleri (2014).

- ÖMAŞ personelinin ve yüklenicilerin Yönetim Sisteminin uygulanmasındaki rolleri ve sorumlulukları;
- Proje Standartları;
- İzleme gereklilikleri;
- Yönetim Sistemine özel bileşenler.

1.4.3 Yönetim Sisteminin Gözden Geçirilmesi ve Güncellenmesi

Yönetim Sistemi proje yaşam döngüsünü yansıtmak için devam ettirilecek ve güncellenecektir. Bu Çerçeve Dokümanı en az yılda bir kere veya önemli değişiklikler gerekli görüldüğünde, hangisi daha erken ise, gözden geçirilecektir.

1.4.4 Doküman Kontrolü

ÖMAŞ Dış İlişkiler ve Sürdürülebilirlik Direktörü bu Yönetim Sistemi Çerçevesinin etkin bir şekilde uygulanmasından sorumludur ve haddi zatında bu dokümanın tüm revizyonlarını ve güncellemelerini onaylamalıdır.

2. Roller ve Sorumluluklar

Aşağıda sunulan Tablo 1 bu Yönetim Sisteminin gerekliliklerinin yerine getirilmesi için Centerra, ÖMAŞ ve Yüklenici personelinin rollerini ve sorumluluklarını belirtmektedir.

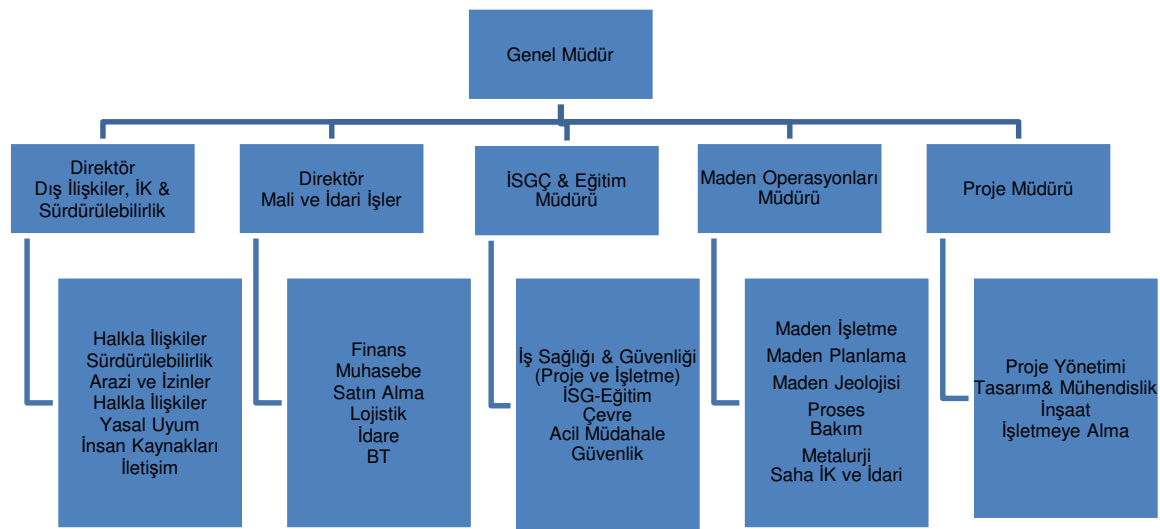
Tablo 1. Yönetim Sistemi Roller ve Sorumluluklar

Rol	Sorumluluklar
Centerra Başkan Yardımcısı Sürdürülebilirlik	<ul style="list-style-type: none"> • İSGÇ ve Sosyal amaçlara ve hedeflere ulaşılması için liderlik ve direktörlük yapmak. • Gözden geçirme prosesinin yerine getirilmesinden sorumludur.
ÖMAŞ Genel Müdürü	<ul style="list-style-type: none"> • ÖMAŞ politikalarının ve bu Yönetim Sisteminin etkin bir şekilde yerine getirilmesi için yetki ve kaynakları sağlamak
ÖMAŞ Mali ve İdari İşler Direktörü	<ul style="list-style-type: none"> • ÖMAŞ İSGÇ ve Sosyal gerekliliklerinin ön-yeterlilik ve ihale süreçlerine dahil edilmesini sağlamak. • ÖMAŞ İSGÇ ve Sosyal gerekliliklerinin İşin kapsamına ve sözleşme şartlarına dahil edilmesini sağlamak • Yüklenicilerin İSGÇ ve Sosyal performansını ve yeteneğini gözden geçirmek ve değerlendirmek.
ÖMAŞ Dış İlişkiler ve Sürdürülebilirlik Direktörü	<ul style="list-style-type: none"> • Yönetim Sistemi Çerçevesinin uygulanması için ve mevzuat ve diğer ilgili endüstri İSGÇ ve Sosyal standartları ile genel uygunluk için genel yükümlülük. • Tüm ÖMAŞ personeli ve yükleniciler için İSGÇ ve Sosyal performansın gözden geçirilmesi, denetlenmesi ve ölçümü için sistemin uygulanmasını izlemek.
ÖMAŞ İSGÇ ve Eğitim Müdürü	<ul style="list-style-type: none"> • ÖMAŞ İSGÇ Yönetim Sisteminin geliştirilmesi, uygulanması ve izlenmesi. • ÖMAŞ genelinde İSGÇ Yönetim Sisteminin iletişimi. • Tüm olay raporlama ve İSGÇ performans gerekliliklerinin karşılanmasını sağlamak. • Proje için tüm dahili İSGÇ raporlamayı üstlenmek.

Rol	Sorumluluklar
	<ul style="list-style-type: none"> Aylık yüklenici izlemesini gözden geçirmek ve değerlendirmek.
ÖMAŞ Halkla İlişkiler Koordinatörü	<ul style="list-style-type: none"> ÖMAŞ Sosyal Yönetim Sisteminin geliştirilmesi, uygulanması ve izlenmesi. ÖMAŞ genelinde Sosyal Yönetim Sisteminin iletişimi. Tüm olay raporlama ve sosyal performans gerekliliklerinin karşılanmasını sağlamak. Proje için tüm dahili sosyal raporlamayı üstlenmek. Aylık yüklenici izlemesini gözden geçirmek ve değerlendirmek.
ÖMAŞ Proje İnşaat Müdürü (inşaat sırasında)	<ul style="list-style-type: none"> Madenin inşaatı sırasında İSGÇ hususlarına bağlılıktan ve ÖMAŞ İSGÇ ve Sosyal politikalarına uygunluktan sorumludur. Tüm operasyonların ekip üyelerine ve yüklenicilere İSGÇ ve Sosyal liderliği sağlamak
ÖMAŞ Maden Operasyonları Müdürü (inşaat tamamlandıktan sonra)	<ul style="list-style-type: none"> Madenin işletilmesi sırasında İSGÇ hususlarına bağlılıktan ve ÖMAŞ İSGÇ ve Sosyal politikalarına uygunluktan sorumludur. Tüm operasyonların ekip üyelerine ve yüklenicilere İSGÇ ve Sosyal liderliği sağlamak
ÖMAŞ Eğitim Koordinatörü	<ul style="list-style-type: none"> Tüm personel (yükleniciler dahil) ve ziyaretçiler için İSGÇ ve Sosyal iş yeri intibakı ve eğitim ihtiyaçlarından sorumludur.
ÖMAŞ Personeli	<ul style="list-style-type: none"> Gerekli İSGÇ ve Sosyal iş yeri intibakı ve eğitimini tamamlamak. ÖMAŞ İSGÇ ve Sosyal gerekliliklerine ve prosedürlerine uymak.
Yükleniciler ve Alt Yükleniciler	<ul style="list-style-type: none"> Sözleşme koşullarına uygun olarak ÖMAŞ İSGÇ ve Sosyal gerekliliklerine uymak.

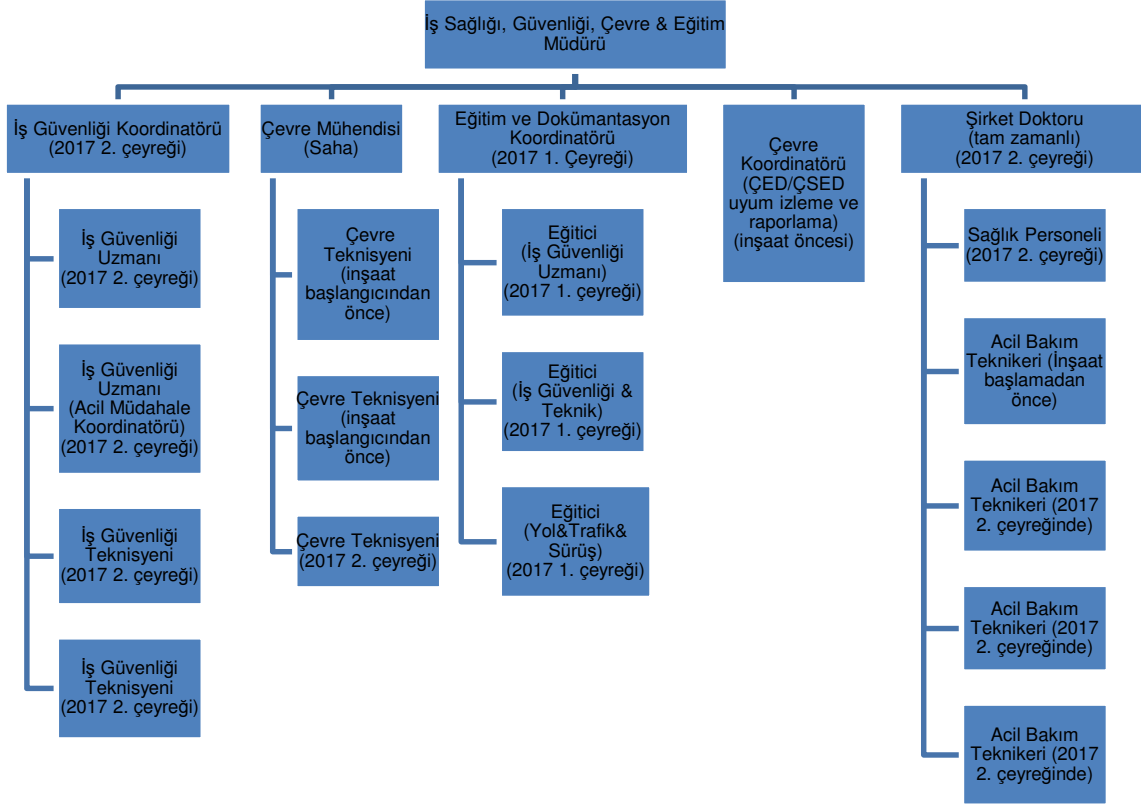
Temel sorumluluk alanlarının belirtildiği ÖMAŞ üst yönetim yapısı aşağıda Şekil 4 ve Şekil 5'te verilmektedir.

Şekil 4. ÖMAŞ Üst Yönetim Yapısı

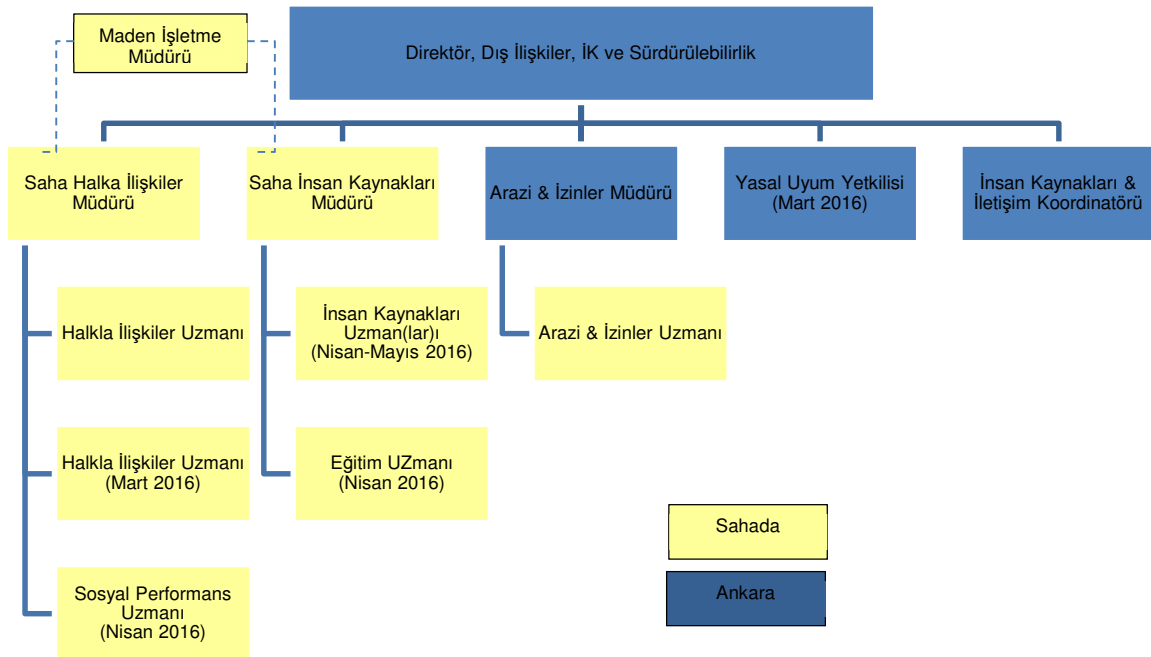


İş Sağlığı, Güvenliği, Çevre ve Eğitim ve Dış İlişkiler ve Sürdürülebilirlik departmanının yapısı aşağıda verilmektedir.

Şekil 5. ÖMAŞ İş Sağlığı, Güvenliği, Çevre ve Eğitim Yapısı



Şekil 6. ÖMAŞ Dış İlişkiler ve Sürdürülebilirlik Departmanı



3. Proje Standartları

ÖMAŞ Proje Standartlarını bu Yönetim Sisteminin parçası olarak karşılamayı taahhüt eder. Proje standartları aşağıdaki şekilde tanımlanır:

- Türkiye kanunları ve yönetmelikleri.
- ÖMAŞ 'a uygulanabilir Türk mevzuatına ilişkin izin ve lisans koşulları.
- AİKB Çevresel ve Sosyal Performans Gereklilikleri tarafından tanımlanan iyi uluslararası endüstri uygulamaları.
- ÖMAŞ İSGÇ ve Sürdürülebilirlik Politikaları (*Ek B olarak eklenmiştir*).

Proje Standartları inşaat, işletme ve kapatmanın tüm aşamaları sırasında uygulanabilir olacaktır.

Türk mevzuatı gereklilikleri ile iyi uluslararası endüstri uygulaması arasında bir uyumsuzluk olması durumunda, her zaman yasal gereklilikler ile uyumu sağlamak için daha katı olan standart veya gereklilik uygulanacaktır.

4. İzleme

İzleme gereklilikleri Yönetim Sisteminin her bileşeni içerisinde tanımlanır ve Proje Standartlarının gerekliliklerini yansıtır.

Sınır değerlerin aşıldığı (örneğin, emisyon sınır değerleri) veya uygunsuzlukların kaydedildiği durumlarda, Yönetim sistemi bu limit aşımalarının veya uygunsuzlukların kaydedilmesini, rapor edilmesini ve incelenmesini gerektirir.

İzleme sonuçlarının gözden geçirilmesi sonrasında önerilen eylemler dokümente edilecektir, belirlenen görevler ve eylemler yükümlülük tamamlanana kadar takip edilecektir.

4.1.1 Ana Performans Göstergeleri

Ana Performans Göstergeleri (APG'ler) bu Yönetim Sisteminin uygulanmasının etkinliğini ölçmek için belirlenir. Belirli Ana Performans Göstergeleri Yönetim Sistemi içerisinde belirtilen belirli kontrol önlemlerinin etkinliğini değerlendirmek için de tanımlanır (Bileşen 8 altında).

4.1.2 Performans İzleme

ÖMAŞ İSGÇ ve Sosyal performansı aşağıdaki raporlar ile takip edilecektir:

- Üst ÖMAŞ Yönetimine aylık bölüm (İSGÇ ve Sosyal) raporları.
- Centerra'ya aylık ilerleme raporları.
- Centerra'ya üç aylık Kurumsal Sosyal Sorumluluk ve Sürdürülebilirlik raporu.
- Centerra'ya üç aylık İş Sağlığı, Güvenliği raporu.
- Açıklanan Centerra Yıllık İlerleme Raporu içindeki yıllık raporlama.
- İşletme sırasında (6 ayda bir) ilgili devlet kurumlarına İSGÇ uygunluğunun raporlanması.

5. ÖMAŞ İSGÇ ve Sosyal Yönetim Sistemi

Yönetim Sisteminin temel bileşenleri aşağıda **Error! Reference source not found.**'de verilmektedir.

Tablo 1 Yönetim Sisteminin Temel Bileşenleri

Faaliyet	Bileşen
"Planla"	1: Politika ve Uyum
	2: Risk Değerlendirmesi ve Yönetimi
	3: Amaç ve Hedef Belirleme
"Uygula"	4: Organizasyon, Yükümlülükler ve Sorumluluklar
	5: Yeterlilik ve Eğitim
	6: İletişim ve Danışma
	7: Değişikliklerin Yönetimi
	8: ÇSYS Çerçevesinin Operasyonel Kontrolü
	9: Acil Durumlara Hazırlık
	10: Tedarikçi ve Yüklenici Yönetimi
"Kontrol Et"	11: İzleme ve Değerlendirme
	12: Uygunsuzluk, Olay ve Eylem Yönetimi
"Eylem"	13: Yönetimin Gözden Geçirmesi

Her bileşen aşağıda açıklanır ve tanımlanır

5.1 Bileşen 1 – Politika ve Uyum

Amaç

Tüm İSGÇ ve Sosyal politika ve yasal ve izin gerekliliklerini tanımlamak ve bunlara uymak.

Kapsam

Proje ömrü boyunca tüm ÖMAŞ faaliyetleri.

Prosedür ve Sorumluluk

- ÖMAŞ İSGÇ ve Sürdürülebilirlik (Sosyal) politikalarını Centerra politikaları doğrultusunda oluşturmak ve uygulamak.
- Politikaların dahili olarak iletildiğinden ve harici olarak açıklandığından emin olmak.
- Yasal, izin ve diğer gereklilikleri dahil etmek için bir Taahhütler Kaydı oluşturmak ve yönetmek ve periyodik olarak gözden geçirerek güncellemek.

ÖMAŞ Dış İlişkiler ve Sürdürülebilirlik Direktörü bu Bileşenin uygulanmasından sorumludur.

İlave Dokümanlar

- Centerra İSGÇ ve Sürdürülebilirlik (Sosyal) politikaları.
- ÖMAŞ İSGÇ ve Sürdürülebilirlik (Sosyal) politikaları.
- ÖMAŞ Taahhütler Kaydı.

5.2 Bileşen 2 – Risk Değerlendirmesi ve Yönetimi

Amaç

İSGÇ ve Sosyal riskleri tanımlamak, değerlendirmek ve yönetmek.

Kapsam

Proje ömrü boyunca tüm ÖMAŞ faaliyetleri.

Prosedür ve Sorumluluk

- Görev öncesi tehlike değerlendirmeleri ve nitel ve nicel risk değerlendirmeleri de dahil olmak üzere, tüm İSGÇ ve Sosyal konularını kapsayacak şekilde tehlike ve risk yönetimi prosedürü oluşturmak.
- Riskleri ve eylemleri ÖMAŞ Risk Kaydı içerisindeki tanımlanmış bir risk sınıflandırmasına göre kayıt altında tutmak.
- Tanımlanan riskleri yönetmek için planlar geliştirmek.
- Risk yönetimi eylemlerinin tasfiyesini Risk Kaydının üç aylık kontrolleri aracılığı ile dokümante etmek.

ÖMAŞ Dış İlişkiler ve Sürdürülebilirlik Direktörü bu Bileşenin uygulanmasından sorumludur.

İlave Dokümanlar

- Risk Yönetimi Prosedürü.
- Risk Kaydı.

5.3 Bileşen 3 – Amaç ve Hedef Belirleme

Amaç

İSGÇ ve Sosyal yönetimde sürekli iyileştirme planlaması için amaçları ve prosesleri oluşturmak.

Kapsam

Proje ömrü boyunca tüm ÖMAŞ faaliyetleri.

Prosedür ve Sorumluluk

- Taahhüt Kayıtlarında belirtilen amaçlar ve hedeflere yönelik yapılacak olan, İSGÇ ve Sosyal performansın yıllık gözden geçirmesi
- Geliştirilecek ve genel yıllık iş planlama proseslerine entegre edilecek olan, yıllık iyileştirme planları
- İSGÇ ve Sosyal performansa dahil etmek için tüm personelin yıllık değerlendirilmesi.
- Ödül ve teşvik programları mali teşviği maksimize etmek için herhangi bir uzlaşma sağlamaktan ziyade İSGÇ ve Sosyal performansa bağlı olacaktır.

ÖMAŞ Dış İlişkiler ve Sürdürülebilirlik Direktörü bu Bileşenin uygulanmasından sorumludur.

İlave Dokümanlar

İSGÇ Ve Sosyal Performans Değerlendirme ve İyileştirme Planlama Prosedürü

5.4 Bileşen 4 – Organizasyon, Yükümlülükler ve Sorumluluklar

Amaç

Kaynakların ve sorumlulukların İSGÇ ve Sosyal yönetimi uygulamak ve sürekli iyileştirmek için uygun şekilde tahsis edildiklerinden emin olmak

Kapsam

Proje ömrü boyunca tüm ÖMAŞ faaliyetleri.

Prosedür ve Sorumluluk

- Kaynak tahsisi dahil olmak üzere İSGÇ ve Sosyal Yönetim Sisteminin uygulanması için belirlenen ve sorumluluk verilen üst OMAS yönetim temsilcisi.
- Oluşturulan İSGÇ ve Sosyal Yönetim Komiteleri ve bu komitelerin faaliyetleri için dokümante edilen Görev Tanımları.
- Dokümante edilen İSGÇ ve Sosyal roller ve sorumluluklar.
- Bir İSGÇ ve Sosyal organizasyon şeması hazırlanır ve tüm çalışanların erişebilmesi sağlanır..
- Tüm İSGÇ ve Sosyal sorumluları bireysel rol / görev tanımlarında dokümante edilir.
- Yüklenici İSGÇ ve Sosyal rolleri ve sorumlulukları sözleşmelerde dokümante edilecektir.

ÖMAŞ Genel Müdürü bu Bileşenin uygulanmasından sorumludur.

İlave Dokümanlar

- İSGÇ ve Sosyal organizasyon şeması.
- İSGÇ ve Sosyal Yönetim Komiteleri için Görev Tanımları.
- İSGÇ ve Sosyal roller ve sorumluluklar.

5.5 Bileşen 5 – Yeterlilik ve Eğitim

Amaç

İSGÇ ve Sosyal riskleri yönetmek üzere gerekli eğitimleri ve yeterliliği sağlamak için prosesleri oluşturmak.

Kapsam

Proje ömrü boyunca tüm ÖMAŞ faaliyetleri.

Prosedür ve Sorumluluk

- Yıllık bazda taahhüt edilen ÖMAŞ İSGÇ ve Sosyal eğitim ihtiyaçları değerlendirmesi.
- Tüm personel için belirlenen ve uygulanan İSGÇ ve Sosyal eğitim gereksinimleri.
- Yeni personel (yükleniciler dahil) için İSGÇ ve Sosyal iş yeri intibak eğitimi.
- Ziyaretçiler için İSGÇ ve Sosyal iş yeri intibak eğitimi.
- Önemli İSGÇ ve Sosyal riskleri içeren görevleri ve işleri yerine getiren tüm personel için belirli yeterlik gereksinimleri ve seçim kriterleri (işe uygunluk).
- Belgelenecek teknik sertifika, kayıt veya lisans gerektiren tüm roller.
- En az yıllık bazda tüm personele sağlanacak olan İSGÇ ve Sosyal farkındalık eğitimi.
- Tüm iş yeri intibak, farkındalık ve yeterlik bazlı eğitimlerin muhafaza edilecek olan kayıtları.

ÖMAŞ Eğitim ve Dokümantasyon Koordinatörü bu Bileşenin uygulanmasından sorumludur.

İlave Dokümanlar

- Yıllık İSGÇ ve Sosyal eğitim ihtiyaçları değerlendirmesi
- Bireysel İSGÇ ve Sosyal eğitim planları ve kayıtları
- İSGÇ ve Sosyal iş yeri intibak eğitimi
- İSGÇ ve Sosyal genel farkındalık eğitimi
- İSGÇ ve Sosyal eğitim kayıtları (tüm yükleniciler dahil)

5.6 Bileşen 6 – İletişim ve Danışma

Amaç

Personel, yüklenici personeli ve dış paydaşlar ile İSGÇ ve Sosyal risklerin yönetiminde etkin şekilde yer almak.

Kapsam

Proje ömrü boyunca tüm ÖMAŞ faaliyetleri.

Prosedür ve Sorumluluk

- İSGÇ ve Sosyal konular hakkında tüm çalışanlarla iletişim için prosesin tanımlanması.
- Tüm çalışanların İSGÇ ve Sosyal konulardan haberdar olmalarını ve İSGÇ ve Sosyal işlerde yer alma fırsatlarının sağlanması.
- İSGÇ ve Sosyal konular hakkında tüm çalışanlarla düzenli iletişim kanalları oluşturulması. Bu aşağıdakileri içerir, ancak bunlarla sınırlı değildir;
 - Artan dahili farkındalık
 - İSGÇ ve Sosyal risklerin farkındalığı
 - İşe başlama öncesi toplantılar
 - Kazalar, olaylar ve ramak kala atlatılan durumlardan öğrenilen dersler
 - Dış paydaşların kaygıları, şikayetleri ve sıkıntıları
- Yıllık Sürdürülebilirlik Raporu da dahil olmak üzere, İSGÇ ve Sosyal performansın periyodik açıklanması dahil olmak üzere ilgili İSGÇ ve Sosyal konular hakkında dış paydaşlar ile iletişim kurmak için prosedürlerin belirlenmesi.
- Çalışanları teşvik etmek ve onların önerilerini almak için bir proses oluşturulması.
- Çalışanların sorularını, sıkıntılarını ve şikayetlerini almak ve bunlara güvenilir bir şekilde yanıt vermek için bir prosedür oluşturulması.
- Dış paydaşların sorularını, sıkıntılarını ve şikayetlerini almak ve bunlara yanıt vermek için bir prosedür oluşturulması.

ÖMAŞ Dış İlişkiler ve Sürdürülebilirlik Direktörü bu Bileşenin uygulanmasından sorumludur.

İlave Dokümanlar

- İç iletişim prosedürleri
- Paydaş Katılım Planı
- Çalışan Şikayet Prosedürü
- Şikayet Prosedürü

5.7 Bileşen 7 – Değişikliklerin Yönetimi

Amaç

Proseslerde yapılan herhangi bir değişiklik ile ilişkili İSGÇ ve Sosyal riskleri yönetmek.

Kapsam

Proje ömrü boyunca tüm ÖMAŞ faaliyetleri.

Prosedür ve Sorumluluk

- İSGÇ ve Sosyal performansı etkileyebilecek herhangi bir iş prosesine yapılan değişiklikleri tanımlamak ve yönetmek için risk değerlendirmesine dayanarak bir Değişikliklerin Yönetimi Prosedürünün oluşturulması.
- Düzenleyicileri ve diğer önemli paydaşları (Kredi Kuruluşu gibi) önerilen değişiklikler hakkında bilgilendirmek ve değişikliği yapmadan önce anlaşmayı güvenceye almak için prosedür oluşturulması.

ÖMAŞ Dış İlişkiler ve Sürdürülebilirlik Direktörü bu Bileşenin uygulanmasından sorumludur.

İlave Dokümanlar

- Değişim Yönetimi Prosedürü

Önerilen Değişikliklerin Kredi Kuruluşuna Bildirilmesi

Proje, Proje Standartları veya Yönetim Planlarında önemli bir değişiklik gerekli olduğunda, Proje Kredi Kuruluşu da dahil olmak üzere dış paydaşlar aşağıda belirtildiği şekilde bilgilendirilecektir.

Tablo 2: Kredi Kuruluşları Bildirim Gereklilikleri

Etki Kategorisi	Etki Açıklaması	Gerekli Eylem
Kategori 3	<p>Aşağıdakilerle sonuçlanması muhtemel olan değişiklikler:</p> <p>(i) Proje Tanımından (ÇSED Bölüm 5: <i>Proje Açıklaması'na bakın</i>) ve / veya Proje veya Proje Standartlarında meydana gelen bir değişiklik;</p> <p>(ii) ÇSED'de tanımlanmayan yeni, önemli çevresel ve / veya sosyal etki(ler);</p> <p>(iii) bunlarla ilgili Yönetim Planlarındaki (ve Uygulama Dokümanlarındaki) etki azaltma önlemlerinin yeteri kadar etkili olmayacağı, ÇSED'de tanımlanan önemli çevresel ve / veya sosyal etki(ler); veya</p> <p>(iv) Yönetim Planlarında (ve Uygulama Doküman(lar)ında) yapılan önemli değişiklik(ler) veya ekleme(ler).</p> <p>Sonuç olarak, ÇSED'de belirlenen etkileri yönetmek için gerekli bir kaçınma veya azaltma eylemini içeren herhangi olumlu girişim ya da belirli</p>	<p>Şirket, Proje Kredi Kuruluşları ile Şirket arasında kararlaştırılmış olan prosedüre uygun olarak tüm önerilen Kategori 3 Değişikliklerini Kredi Kuruluşu Grubuna bildirecektir ("Değişiklik Bildirimi"). Değişiklik Bildirimi bu prosedür tarafından gerekli olan ayrıntıları içerecektir ve bu Değişikliğin yerine getirilmesi bu prosedüre tabi olacaktır.</p>

Etki Kategorisi	Etki Açıklaması	Gerekli Eylem
	yasağın bir değişikliği ya da silinmesi veya çıkarılması önemli kabul edilecektir.	
Kategori 2	Aşağıdakiler nedeni ile meydana gelme potansiyeli olan veya meydana gelmesi muhtemel olan değişiklikler: (i) Proje Tanımından (ÇSED Bölüm 5: <i>Proje Açıklaması'na bakın</i>) ve / veya Proje Standartlarından bir farklılık; (ii) ÇSED'de tanımlanmayan yeni önemli çevresel ve / veya sosyal etki(ler); veya (iii) bunlarla ilgili olarak operasyonlar aşaması çevresel ve sosyal yönetim planlarında hiçbir önemli değişiklik(ler) veya ekleme(ler) gereği bulunmayan ÇSED'de tanımlanan önemli çevresel ve / veya sosyal etki(ler).	Şirket Proje Kredi Kuruluşu ile Şirket arasında kararlaştırılmış olan prosedüre uygun olarak tüm önerilen Kategori 2 Değişikliklerini Kredi Kuruluşu Grubuna bildirecektir. Değişiklik Bildirimi bu prosedür tarafından gerekli olan ayrıntıları içerecektir ve bu Değişikliğin yerine getirilmesi bu prosedüre tabi olacaktır.
Kategori 1	Kategori 2 veya Kategori 3'e girmeyen değişiklikler.	Değişikliğin (değişikliklerin) yıllık Proje Raporlaması aracılığıyla Kredi Kuruluşu Grubuna bildirilmesi.

5.8 Bileşen 8 – ÇSYS Çerçevesinin Operasyonel Kontrolü

Amaçlar

Riskleri, Makul Şekilde Elde Edilebilecek Olan En Düşük Seviyede yönetmek için İSGÇ ve Sosyal Yönetim Planları ve Taahhüt Kayıtlarının uygulanması ile ÖMAŞ operasyonları ile ilişkili İSGÇ ve Sosyal riskleri yönetmek.

Yönetim Sisteminin etkin çalışması için gerekli olan temel gereklilikleri ve prosesleri düzenlemek ve dokümanete etmek.

Kapsam

Proje ömrü boyunca tüm ÖMAŞ faaliyetleri.

Prosedür ve Sorumluluk

Yönetim Planları aşağıda Şekil 7'de özetlendiği şekilde temel İSGÇ ve Sosyal konular için geliştirilecektir. İş Sağlığı ve Güvenliği Yönetim Planı ÖMAŞ tarafından hazırlanmaktadır ve inşaat faaliyetlerinin başlamasından önce uygulanacaktır. ÖMAŞ İş Sağlığı ve Güvenliği Çerçevesi ÖMAŞ tarafından yerine getirilecek temel taahhütleri ve amaçları ortaya koymak için Ek C 'de verilmektedir.

Şekil 7. İSGÇ ve Sosyal Yönetim Planları

İş Sağlığı ve Güvenliği Planları	Çevre Yönetimi	Sosyal Yönetim
Teyit Edilecek Planlar * Acil Müdahale * Ulaşım * İş Sağlığı ve Güvenliği	* Hava Emisyonları * Biyolojik Çeşitlilik * Siyanür * Tehlikeli Maddeler * Maden Kapama * Maden Atığı * Gürültü ve Titreşim * Madeni Olmayan Atık * Ulaşım * Su Kaynakları	* Toplum Geliştirme * Yüklenici Yönetimi * Toplum Sağlığı, Emniyet ve Güvenliği * Kültürel Miras * Geçim Kaynağı Restorasyonu * Paydaş Katılımı

Yönetim Planı taahhütleri düzenli iç denetime ve güncellemelere tabi olacak olan Taahhüt Kayıtları aracılığı ile takip edilecek ve yönetilecektir.

ÖMAŞ Dış İlişkiler ve Sürdürülebilirlik Direktörü bu bileşenin Sosyal Yönetim kısmının uygulanmasından sorumludur. İSGÇ&E Müdürü bu bileşenin İş Sağlığı Güvenliği ve Çevre bölümünün yürütülmesinden sorumludur.

İlave Dokümanlar

- İSGÇ ve Sosyal Yönetim Planları.
- Taahhüt Kayıtları.

5.9 Bileşen 9 – Acil Durumlara Hazırlığı

Amaç

Acil bir durumda çalışanların, ve toplumun sağlığını ve güvenliğini ve çevreyi korumak için yeterli önlemlerin alınmasını sağlamak.

Kapsam

Proje ömrü boyunca tüm ÖMAŞ faaliyetleri.

Prosedür ve Sorumluluk

Acil Durumlara Hazırlık ve Müdahale Planı (siyanür yönetimi dahil) oluşturulması.

Acil Durumlara Hazırlık ve Müdahale Planının uygulanması ve test edilmesi.

- Yıllık masabaşı çalışması uygulaması
- Her iki yılda bir geniş çaplı uygulama

Personelin uygun şekilde eğitim aldığından emin olunması.

Planın yerel acil durum hizmetleri ve yerel yetkili makamlar ile görüşülerek geliştirildiğinden emin olunması.

ÖMAŞ İSGÇ ve Eğitim Müdürü bu bileşenin uygulanmasından sorumludur.

İlave Dokümanlar

- Acil Durum Hazırlığı ve Müdahale Planı.
- Siyanür Yönetimi Planı (Siyanür Yönetimi hakkında Uluslararası Siyanür Yönetim Kodu tarafından sertifikalandırılmış halde seçilen Siyanür tedarikçisi ile birlikte hazırlanacaktır).

5.10 Bileşen 10 – Tedarikçi ve Yüklenici Yönetimi

Amaç

Satın alma, hizmetler ve işgücü ile ilişkili İSGÇ ve Sosyal risklerin etkin bir şekilde yönetildiğinden emin olmak.

Kapsam

Proje ömrü boyunca tüm ÖMAŞ faaliyetleri.

Prosedür ve Sorumluluk

- Malzemeler, ekipmanlar, hizmetler ve işgücünün planlanmış satın alınması ile ilişkili İSGÇ ve Sosyal riskleri değerlendirmek için prosedür oluşturulması.
- İSGÇ ve Sosyal gerekliliklerin ihale şartnamelerinde veya tasarım kriterlerinde belirtildiğinden emin olmak için prosedür oluşturulması
- Tanımlanan İSGÇ ve Sosyal gerekliliklere dayanarak tedarikçi ve yüklenici seçimi için kriterleri tanımlamak üzere prosedür oluşturulması
- Tüm malzemeler, ekipmanlar, hizmetler ve işgücü İSGÇ ve Sosyal risklerin kontrolü için gerekli şartların yerine getirilmesi.
- Yerde kullanım için onaylanmış olan tehlikeli maddelerin bir envanterinin oluşturulması
- Yasal olarak uygun Malzeme Güvenlik Bilgi Formları'nın (MSDS) tehlikeli maddelerin teslimatından ve kullanılmasından önce mevcut bulundurulması.
- İSGÇ ve Sosyal riskler ile ilgili eğitim ve izleme dahil olmak üzere yüklenici yönetim prosedürlerinin oluşturulması

ÖMAŞ Mali ve İdari İşler Koordinatörü bu Bileşenin uygulanmasından sorumludur.

İlave Dokümanlar

- Satın alma prosedürleri (İSGÇ ve Sosyal risk değerlendirmesi, şartname ve değerlendirme gerekliliklerini içermek için)
- Tehlikeli maddeler envanteri
- Yüklenici yönetim prosedürleri

5.11 Bileşen 11 – İzleme ve Değerlendirme

Amaç

ÖMAŞ faaliyetlerinin tehlikelerini veya etkisini değerlendirmek ve yönetim kontrollerinin etkinliğini değerlendirmek.

Uyumluluk ve uygunluğu değerlendirmek için iş yeri ve çevresel performansını izlemek.

Kapsam

Proje ömrü boyunca tüm ÖMAŞ faaliyetleri.

Prosedür ve Sorumluluk

- İş Sağlığı ve Güvenliği performansını izleme, veri değerlendirme ve iyileştirme planlama için prosedür oluşturulması.
- Çalışanlar için sağlık gözetim programı oluşturulması.

- Çevresel performansını izlemek verileri değerlendirmek ve iyileştirme planları yapmak için prosedür oluşturulması.
- Halkla İlişkiler performansını izlemek, verileri değerlendirmek ve iyileştirme planları yapmak için prosedür oluşturulması.
- Centerra'ya periyodik performans raporlaması için prosedür oluşturulması.
- Dış paydaşlar için yıllık raporlama (Yıllık Sürdürülebilirlik Raporu) için prosedürü oluşturulması.

ÖMAŞ İSGÇ&E Müdürü bu Bileşenin uygulanmasından sorumludur.

İlave Dokümanlar

- İş Sağlığı ve Güvenliği izleme prosedürü.
- Sağlık gözetim programı.
- Çevresel izleme ve ölçüm prosedürü (OMAS-HSEC-PRC-001).
- Halkla ilişkiler izleme prosedürü.

5.12 Bileşen 12 – Uygunsuzluk, Olay ve Eylem Yönetimi

Amaç

Tüm uygunsuzlukların, olayların ve öğretilerin kaydedildiğinden ve düzeltici eylemlerin tanımlandığından ve iletildiğinden emin olmak.

Kapsam

Proje ömrü boyunca tüm ÖMAŞ faaliyetleri.

Prosedür ve Sorumluluk

- Tüm uygunsuzluklar, olaylar ve ramak kala durumlarının, öğrenilen dersler ve iyileştirme önerilerini de içerecek şekilde potansiyel risk veya sonuçla orantılı bir düzeyde araştırılması gerekir.
- Tüm olaylar meydana geldikleri aynı iş gününde rapor edilmelidir.
- Etkinin fiili sonuçları ve maksimum makul sonucuna bağlı olarak, ilgili iç ve dış taraflar belirlenmiş süreler ve yasal gerekliliklere uygun olarak bildirimler yapılmalıdır.
- Kişisel yaralanma veya hastalığa yol açan tüm olaylar aylık performans istatistiklerinde Centerra'ya rapor edilmelidir.
- Raporlama ve bildirim gereklilikleri dahil olmak üzere olay yönetimi prosedürü oluşturulması.

ÖMAŞ İSGÇ&E Müdürü bu Bileşenin uygulanmasından sorumludur.

İlave Dokümanlar

- Güvenli İşletim Politikası.

5.13 Bileşen 13 – Yönetimin Gözden Geçirmesi

Amaç

ÖMAŞ Yönetim Sisteminin İSGÇ ve Sosyal performansının verimli, etkin ve ve Centerra gerekliliklerini karşıladığından emin olmak.

Kapsam

Proje ömrü boyunca tüm ÖMAŞ faaliyetleri.

Prosedür ve Sorumluluk

- ÖMAŞ üst yönetimi tarafından önderlik edilecek olan Yönetim Sisteminin performansının ve etkinliğinin yıllık gözden geçirmesini yapmak için prosedür oluşturulması.
- Denetimlerden elde edilen bulguların ilgili performans iyileştirme planları içerisinde dikkate alındığından ve dahil edildiğinden emin olunması.

ÖMAŞ Genel Müdürü bu Bileşenin uygulanmasından sorumludur.

İlave Dokümanlar

- Yönetim Sistemi Gözden Geçirme Prosedürü

Ek A: Centerra İş Sağlığı ve Güvenliği Politikası

İŞ SAĞLIĞI VE GÜVENLİĞİ POLİTİKASI

Centerra Gold Inc. çalışanlarının, yüklenicilerinin ve halkın sağlığının ve güvenliğinin korunmasını şirketin varlığı ve devam eden gelişimi için son derece önemli olarak kabul etmektedir. Centerra Gold Inc. arama, işletme ve işletmeden çıkarma faaliyetlerinin tümünü, çalışanları, yüklenicileri, ziyaretçiler ve halk için güvenli ve sağlıklı bir çalışma ortamı sağlayarak yerine getirmeyi taahhüt etmektedir.

Bu taahhütü desteklemek için, Centerra Gold Inc. :

- Organizasyonun her seviyesinde iş sağlığı ve güvenliği sorumluluklarını ve yükümlülüklerini tanımlayacaktır.
- İş Sağlığı ve Güvenliği risklerini tespit etmek, kontrol etmek ve ortadan kaldırmak için gereken sistemleri oluşturacak ve devamlılığını sağlayacaktır..
- Tüm projeleri ve operasyonları değerlendirirken, planlarken, inşa ederken ve yönetirken iş sağlığı ve güvenliği risklerinin azaltılmasını sağlayacaktır.
- Yerel, bölgesel ve ulusal iş sağlığı ve güvenliği mevzuatının gerekliliklerini veya daha fazlasını yerine getirecektir.
- Her bir işletmenin veya bağlı kuruluşun üst yönetiminin bu politikayla tutarlı bir şekilde yazılı programları, planları ve prosedürleri oluşturmasını, güncellenmesi ve uygulamasını sağlayacaktır.
- Centerra Gold Inc. yöneticilerinin, nezaretçilerinin ve çalışanlarının iş sağlığı ve güvenliği risklerinin tespitinde, değerlendirilmesinde ve azaltılmasında bu politikaya bağlı olmalarını şart koşacaktır.
- Centerra Gold Inc. çalışanlarının ve yüklenicilerinin iş sağlığı ve güvenliği görevlerini ve sorumluluklarını uygun şekilde yerine getirmelerine olanak sağlayacak eğitimleri almalarını sağlayacaktır.
- Centerra Gold Inc. çalışanlarının iş sağlığı ve güvenliği programlarının ve prosedürlerinin geliştirilmesi ve uygulanması aşamalarında katılımlarını sağlayacaktır.
- Bu politikayı organizasyondaki rollerine uygun bir şekilde kendi iş sağlığı ve güvenliği sorumluluklarından haberdar olmaları için tüm Centerra Gold Inc. paydaşlarına ileticek ve paydaşları Centerra'nın iş sağlığı ve güvenliği yönetim sistemine katkıda bulunmaları için teşvik edecektir.
- Bu politikanın uygulanması için yeterli ve uygun kaynakları sağlayacaktır.
- İş Sağlığı ve Güvenliği performansımızın önde gelen uluslararası endüstriyel uygulamalar ile uyumlu olması için sürekli iyileştirme elde edecek şekilde operasyonlarımızın yönetimini izleyecek ve düzenli değerlendirmeler yapacaktır.

Yönetim Kurulu İşletmeler ve Sürdürülebilirlik Komitesi bu politikayı yılda iki kez gözden geçirecektir.

Tarih: 1 Ocak 2015

Ian Atkinson.

CEO, Centerra Gold Inc.

Ek B: ÖMAŞ Sürdürülebilirlik Politikası

ÖKSÜT MADENCİLİK		SÜRDÜRÜLEBİLİRLİK POLİTİKASI	
Departman: Kurumsal	Yürürlük Tarihi: 1 Şubat 2015 Revizyon: Final	Politika No:	002
Uygulama Sorumluları	Şirket ve Alt Müteahitler dahil tüm personel	Hazırlayan:	Kurumsal
Onaylayan:	Michael Fischer Genel Müdür		

Öksüt Madencilik Sanayi ve Ticaret A.Ş. olarak;

- Madencilik projelerinin sosyal ve ekonomik gelişmeyi destekleyen pozitif bir güç olduğuna,
- Yöre halkı ile yapıcı ilişkiler kurmanın ve bu ilişkileri geliştirmenin sorumluluklarımız arasında yer aldığına,
- Karşılıklı iletişim ve paylaşımın, yerel paydaşlarla güven ve samimiyete dayalı işbirliğini teşvik edeceğine,
- Yerel kurumlar ve diğer paydaşlarla beraber şirket çalışmalarının olası olumsuz etkilerini en aza indirebilmek ve sürdürülebilir sosyo-ekonomik gelişmeyi desteklemek amacıyla fırsatlar yaratmanın sorumluluklarımız arasında yer aldığına,
- Kültürel değerlere karşı hassasiyetin, saygı ve dürüstlüğün çalışmalarımızın ana prensipleri arasında yer aldığına ve herbir çalışanımızın bu bilinçle hareket etmesi gerektiğine,
- şirket olarak, bu anlayış kapsamında yapılacak hertürlü faaliyetten sorumlu olduğumuza **inanmaktayız**.

Ayrıca;

- Karşılıklı güven ve anlayışı inşa edebilmek için yöre halkıyla şeffaf ve işbirliğine dayalı bir iletişim kuracağımıza,
- Olası sosyal riskleri, etkileri ve yükümlülükleri belirlemek adına yöre halkıyla sürekli iletişimde olacağımıza,
- İstikrarlı, güvenli ve sağlıklı bir çalışma ve yaşama ortamı oluşturabilmek için üzerimize düşen sorumlulukları yerine getireceğimize,
- Sürdürülebilir sosyal ve ekonomik gelişmeyi desteklemek amacıyla yöre halkı, resmi kurumlar, çalışanlar, alt yükleniciler ve diğer tüm paydaşlarla işbirliğini geliştireceğimize,
- Temel insan hakları anlayışı çerçevesinde iletişim ve etkileşimde olduğumuz tüm paydaşlara saygılı olacağımıza,
- Şikayetlerin zamanında, adil ve tutarlı olarak ele alınıp değerlendirileceğine,
- Proje etki alanında bulunan kadın, çocuk ve diğer hassas grupların ihtiyaç, endişe ve isteklerini göz önünde bulunduracağımıza,
- Madenin kapanışından sonra yöreye olumlu ve kalıcı miraslar bırakmak için yerel paydaşlarla beraber çalışacağımıza,

Paydaşlarımıza ve hissedarlarımıza değer yaratmak için halkla ilişkiler performansımızı düzenli olarak değerlendireceğimize ve geliştireceğimize **söz veriyoruz**.

ÖKSÜT MADENCİLİK				İŞ SAĞLIĞI, GÜVENLİĞİ ÇEVRE POLİTİKASI			
Departman: Kurumsal		Yürürlük Tarihi: 1 Şubat 2015 Revizyon: Final		Politika No: 001			
Uygulama Sorumluları		Şirket ve Alt Müteahitler dahil tüm personel		Hazırlayan: Kurumsal			
Onaylayan:		Mike Fisher Genel Müdür					

ÖKSÜT Altın Şirketi (ÖMAŞ) çalışanlarının, yüklenicilerin, halkın ve çevrenin sağlık ve güvenliğinin, arama, inşaat, işletme ve işletmeden çıkarma da dahil olmak üzere faaliyetlerin her aşamasında en yüksek kurumsal öncelikleri arasında olduğunu kabul etmekteve "hiçbir iş güvensiz çalışacak kadar önemli değildir" ilkesini iş güvenliği sloganı olarak benimsemektedir. ÖKSÜT Altın şirketi bu kapsamda aşağıdakileri taahhüt eder:

- faaliyet gösterdiğimiz yetki alanlarında geçerli kanun ve yönetmelikler ile genel kabul görmüş uluslararası endüstri uygulamalarına uyum;
- çalışanlar ve yüklenicilere kontrol edilemeyen tehlikelerin bulunmadığı bir çalışma ortamı sağlamak;
- sosyal ve ekonomik faktörleri de dikkate alarak, çalışanların, yüklenicilerin ve halkın sağlığı ve güvenliği için potansiyel riskleri belirlemek, ortadan kaldırmak ya da makul şekilde elde edilebilecek en düşük seviyede kontrol etmek;
- çevre kirliliği önlemek ve faaliyetlerimizin çevre üzerindeki etkilerini makul şekilde elde edilebilecek olan en düşük seviyede kontrol etmek; ve
- genel güvenlik, sağlık ve çevre performansımız hakkında farkındalık yaratmak ve bu performansımızı sürekli iyileştirmek.

Bu taahhütleri desteklemek üzere, ÖMAŞ:

- resmi bir iş sağlığı, güvenliği ve çevre yönetim sistemini uygulayacak ve devam ettirecektir;
- faaliyetlerimizden kaynaklanan iş sağlığı ve güvenliği tehlikelerini ve risklerini belirleyecektir;
- iş sağlığı, güvenliği çevre yönetimimizi ve performansımızı sürekli olarak iyileştirmek üzere amaçlar ve hedefler belirleyecektir;
- olay ve acil durum oluşma ihtimalini belirleyecek ve çevrenin korunması, çalışanlarımızın, halkın ve faaliyetlerimize komşu yöre sakinlerinin sağlık ve güvenliğini öngören acil durum planları oluşturacak, sürekliliğini sağlayacakve etkinliğini test edecektir;
- faaliyetlerimizin yakınındaki yöre sakinleriyle güvenlik konuları hakkında yapıcı bir diyalog kuracaktır;
- atıklarını kirlenmeyi önlemek, azaltmak veya kontrol edecek şekilde sorumluluğunun bilincinde olarak taşıyacak ve bertaraf edecektir;
- şantiyelerini planlı şekilde ve zamanında işletmeden çıkaracak ve rehabiliteedecektir;
- bu politikayı değerlendirmek ve uygunluğu sağlamak amacıyla düzenli denetimler gerçekleştirecektir;
- tüm çalışanlar, ilgili yükleniciler ve tedarikçilerin organizasyondaki rollerine uygun bir şekilde kendi iş sağlığı, güvenliği ve çevre sorumluluklarının bilincinde olmalarını sağlayacak ve söz konusu tarafları ÖMAŞ'ın iş sağlığı, güvenliği ve çevre yönetim sistemine katkıda bulunmaya teşvik edecek yapıcı bir iletişim içinde olacaktır ;
- çalışanların kendi iş sağlığı, güvenliği ve çevre görevlerini ve sorumluluklarını yerine getirmelerine olanak sağlamak için tüm seviyelerdeki çalışanlara uygun eğitim sağlayacaktır;
- çalışanların kendi çalışma yerleri ile ilişkili iş sağlığı, güvenliği ve çevre programlarının ve prosedürlerinin geliştirilmesine ve uygulanmasına katılmalarını sağlayacaktır;
- bu politika uygulamak için yeterli ve uygun kaynaklar sağlayacaktır ve
- bu politikayı kamuoyuna açıklayacaktır.

Ek C: ÖMAŞ İşçi Sağlığı ve Güvenliği Çerçevesi

Giriş

Öksüt Projesini geliştirmenin parçası olarak, ÖMAŞ arama faaliyetlerinden sonra inşaat ve işletme aşamalarına geçmektedir. İş sağlığı ve güvenliği yönetim sistemleri araştırma faaliyetleri için yerini almaktadır ve daha ayrıntılı yönetim sistemleri ve işletme prosedürleri inşaat ve işletme için geliştirilmektedir.

Bu Çerçevenin Amaçları

Bu çerçeve aşağıdakileri ortaya koyar:

- ÖMAŞ İş Sağlığı ve Güvenliği Yönetim Sisteminin (İSGYS) uyumlu olacağı gereklilikler ve standartlar;
- Mevcut Centerra Standartları ve kılavuzlarına dayanarak geliştirilecek ve uygulanacak olan yönetim kontrol çerçevesi;
- İzleme ve raporlama prosedürleri;
- İSGYS'nin geliştirilmesi için proses.

Uygunluk Çerçevesi

ÖMAŞ tüm geçerli Türk İş Sağlığı ve Güvenliği mevzuatına, özellikle İş Sağlığı ve Güvenliği Kanuna (Kanun No 6331, 2012) (İSG Kanunu) uygun faaliyet gösterecektir. 2014 yılında Ovacık'ta ki kazayı takiben, Türk iş sağlığı ve güvenliği mevzuatı halen gözden geçirilmektedir ve 23 Mart 2015 tarihinde bu sürecin bir parçası olarak, Türkiye ILO İnşaat İşlerinde Güvenlik ve Sağlık Sözleşmesini, 1988 (No 167) ve Maden İşyerlerinde Güvenlik ve Sağlık Sözleşmesini, 1995 (No. 176) 23 Mart 2015 tarihinde kabul ve tasdik etmiştir.

AİKB PG 4: Sağlık ve Güvenlik Gerekliliği, sağlık ve güvenlik ile ilgili AİKB gerekliliklerini tanımlar. İş sağlığı ve güvenliği ile ilgili temel unsurlar aşağıda özetlenmiştir.

Tablo 1: AİKB PG'ün Temel Uygulanabilir Gereklilikleri

Paragraf	Temel Gereklilikler
9	Müşteri proje faaliyetleri ile ilişkili olarak veya proje faaliyetleri sırasında meydana gelen kazalar, çalışanlar ve etkilenen toplulukların yaralanma ve hastalıklarının tespiti ve önlenmesi için önleyici tedbirleri alacaktır ve etki azaltma hiyerarşisi yaklaşımı ve İyi Endüstri Uygulamaları'na uygun olarak sağlık ve güvenlik risklerini yönetmek için önleyici önlemleri ve planları uygulayacaktır.
10	Müşteri çalışanlara ve etkilenen topluluklara proje boyunca kendi güvenlikleri için gerekli olan sağlık ve güvenlik tehlikeleri, riskler, koruyucu ve önleyici önlemler ve acil durum düzenlemeleri ile ilgili bilgileri, rehberliği ve eğitimi proje boyunca sağlayacaktır.
11	Proje ile ilgili çalışmalar sırasında herhangi bir kaza, yaralanma ve hastalığın meydana gelmesi durumunda, veya böyle bir olay potansiyelinin mevcut olması durumunda, müşteri bulguları araştırarak, dokümanedecek ve analiz edecektir ve yeniden oluşmasını önlemek için önlemleri alacaktır, kanun tarafından gerekli olduğu durumda, ilgili yetkili makamlara bildirimde bulunacak ve onlarla iş birliği yapacaktır.
12	Müşteri kendi belirli sektörünün özünde var olan riskleri ve mevcut olabilecek tehlikelerin belirli sınıflarını dikkate alarak işçilere güvenli ve sağlıklı bir çalışma yeri sağlayacaktır. Müşteri projenin aşaması, boyutu ve doğasına uygun sağlık ve güvenlik risklerini ve koruma önlemlerini ilgili esasa ilişkin AB İş Sağlığı ve Güvenliği (İSG) Standartlarına ve İyi Endüstri Uygulamaları 'na uygun olarak belirleyecektir. Müşteri, uygun olduğu yerlerde, ÇSYS'ne entegre edilecek projeye özel sağlık ve güvenlik planı geliştirecektir.

13	Müşteri aşağıdakileri sağlayacak olan iş sağlığı ve güvenliği önlemlerini uygulayacaktır: (i) tehlikeli koşulların veya maddelerin değiştirilmesi, ikame edilmesi veya ortadan kaldırılması da dahil olmak üzere önleyici ve koruyucu önlemler; (ii) riskleri en aza indirmek amaçlı ve kullanımı gerekli ve zorunlu ekipmanlar; (iii) çalışanlara hiçbir ücret ödmeden sağlanacak kişisel koruyucu donanım; ve (iv) çalışanlara sağlık ve güvenlik prosedürleri ve onlara uymak ve koruyucu donanımı kullanmak için eğitim. Müşteri kendi çalışanı olmayan, proje sahasında çalışmak veya projenin temel fonksiyonları ile doğrudan ilgili çalışma yapmak üzere faaliyette bulunan çalışanlarının, yüklenicilerin ve diğer üçüncü tarafların sağlık ve güvenlik planı'na uymalarını isteyecektir.
14	Herhangi bir faaliyet sırasında, müşteri tüm çalışanlara sağlık ve güvenlik önlemlerinin yeterli uygulanması, devam ettirilmesi ve mecbur kılınması için sürekli ve uygun denetim sağlandığından emin olacaktır.
15	Müşteri çalışanlarının sağlığını izleyecek ve çalışanlara iş yerinde sağlık ve güvenlik ile ilgili konularda danışmanlık yapacak ve onları bu konularda katılımları için teşvik edecektir. Bu kaza araştırması risk değerlendirmesi ve işin seçimini içerecektir, ancak bunlarla sınırlı olmayacaktır.
16	Yaş, cinsiyet, özürllülük veya kısa veya uzun süreli sağlık koşulları gibi hassasiyetleri olan çalışanların sağlığı ve güvenliği üzerinde olumsuz etkilere neden olabilecek bazı iş faaliyetleri ile ilgili belirli risklerin olduğu yerlerde, müşteri bir risk değerlendirmesi yapacak ve yaralanma ve hastalığı önlemek için gerekli düzenlemeleri yapacaktır.

AİKB PG4 iş sağlığı ve güvenliği risklerinin ilgili esasa ilişkin AB İş Sağlığı ve Güvenliği Standartlarına uygun olarak belirlenmesini ve yönetilmesini gerektirmektedir. Bu standartlar aşağıda belirtilmektedir.

Tablo 2: Esasa İlişkin AB İş Sağlığı ve Güvenliği Standartları

Konu	İlgili AB Direktifleri
İSG Çerçevesi Direktifi	Direktif 89/391 - İSG "Çerçeve Direktifi"
İş yerleri, ekipmanlar, işaretler, kişisel koruyucu ekipmanlar	Direktif 2009/104/EC – iş ekipmanlarının kullanımı Direktif 99/92/EC - patlayıcı atmosferlerden kaynaklanan riskler Direktif 92/58/EEC - güvenlik ve / veya sağlık işaretleri Direktif 89/654/EEC - işyeri gereksinimleri Direktif 89/656/EC – kişisel koruyucu donanım kullanımı
Kimyasal maddelere maruz kalma ve kimyasal güvenlik	Direktif 2009/161/EC - belirleyici mesleki maruziyet sınır değerleri Direktif 2009/148/EC - işyerinde asbeste maruziyet Direktif 2006/15/EC - belirleyici mesleki maruziyet sınır değerleri Direktif 2004/37/EC - işyerindeki kanserojen ve mutajen maddeler Direktif 2000/39/EC - belirleyici mesleki maruziyet sınır değerleri Direktif 91/322/EC - belirleyici sınır değerleri
Fiziksel tehlikelere maruz kalma	Direktif 2013/59/Euratom – iyonize edici radyasyondan korunma Direktif 2013/35/EU - elektromanyetik alanlar Direktif 2006/25/EC - yapay optik radyasyon Direktif 2003/10/EC - gürültü Direktif 2002/44/EC - titreşim Direktif 96/29/Euratom – iyonize edici radyasyon

	Direktife 90/641/Euratom - kontrollü alanlarda açık havadaki çalışanlar (iyonize edici radyasyon)
Biyolojik ajanlara maruz kalma	Direktif 2000/54/EC - işyerinde biyolojik ajanlar
İş yükü, ergonomik ve psikososyal riskler hakkında hükümler	Direktif 90/270/EC - ekranlı araçlar Direktif 90/269/EEC - yüklerin elle taşınması
Sektöre özel ve işçi ile ilgili hükümler	Direktif 92/104/EEC - maden çıkarma endüstrileri (yerüstü ve yeraltından maden çıkarma endüstrilerinde çalışanların güvenlik ve sağlık gerekliliklerini iyileştirmek için minimum gereklilikler hakkında) Direktif 92/91/EEC - maden çıkarma endüstrileri - sondaj (sondaj yoluyla maden çıkarma endüstrilerinde çalışan işçilerin güvenlik ve sağlık gerekliliklerini iyileştirmek için minimum gereklilikler hakkında) Direktif 92/57/EEC - geçici veya mobil inşaat şantiyeleri (geçici veya mobil inşaat şantiyelerinde minimum güvenlik ve sağlık gerekliliklerinin iyileştirilmesi hakkında)

Mevcut Yönetim Kontrol Çerçevesi

Centerra iş sağlığı ve güvenliğinin (çalışanlar ve yükleniciler) yönetimi için açık bir yönetim kontrol çerçevesi geliştirmiştir. Bu çerçeve aşağıdakileri içerir:

- Centerra Yüklenici Güvenlik Yönetimi Standardı
- Kritik Güvenlik Riskleri Standartları:
 - Mobil Ekipmanların Çalışması
 - Vinçler ve Yük Kaldırma
 - Tehlikeli Enerjinin Açığa Çıkması
 - Yüksekte Çalışma
 - Tehlikeli Malzemelerin Kullanılması

Ayrıca, ÖMAŞ Öksüt Projesinin arama (ve inşaat öncesi) aşamasında kullanım için bir Güvenli Çalışma Prosedürü – Minimum İSGÇ İşletme Gereklilikleri (SOP-HSES-001) geliştirmiştir.

İzleme ve Raporlama

ÖMAŞ şu anda Türk yasal gereklilikleri ve Centerra raporlama gereklilikleri doğrultusunda sağlık ve güvenlik performansını izlemektedir. Önde gelen ve diğer göstergeler için aşağıda belirtildiği şekilde aylık raporlama yapılır.

Tablo 3: ÖMAŞ Aylık Bazda Rapor Edilen Sağlık ve Güvenlik Göstergeleri

Rapor Edilen Önde Gelen Göstergeler	Rapor Edilen Diğer Göstergeler
<ul style="list-style-type: none"> • Belirlenen tehlikelerin sayısı • Planlanan güvenlik toplantıları • Programlanmış denetimler • Rapor edilen ramak kala durumları • Verilen eğitimlerin saatlerisayısı 	<ul style="list-style-type: none"> • Çalışılan adam-saatler (çalışanlar ve yükleniciler) • İşgücü kayıplı kaza sıklık oranı (frekans) (çalışılan 200.000 saat başına) • Yaralanma şiddeti oranı • Kaydedilebilir olay sıklık oranı (frekans)

	<ul style="list-style-type: none">• Çevresel olay sıklık oranı• Maddi hasar sıklık oranı• Toplam olaylar
--	--

Ayrıca, ÖMAŞ Centerra için bir aylık tehlike ve ramak kala durumlarını içeren rapor hazırlar (düzeltici önlemler dahil).

İş Sağlığı ve Güvenliği Yönetim Planının Geliştirilmesi

ÖMAŞ ve Centerra inşaat ve işletme İSGYS'nin geliştirilmesine rehberlik üzere bir İSGÇ ve Sosyal Çerçeve geliştirmiştir. Bu İSGYS için aşağıdaki içerikleri ortaya koyar:

- **Liderlik ve kişisel taahhüt**
 - Kişisel taahhüt
 - İç sorumluluk sistemi (İSS)
 - Yükümlülük
- **Eğitim ve yetkinlik**
 - Eğitim ihtiyaçları ve değerlendirme
 - İşe başlama / Oryantasyon
 - Yasal gereklilik olarak tanımlanan eğitimler
 - Yetkinlik eğitimi
- **Risk yönetimi**
 - Proje, işletme ve işletmeden çıkarmaya özel risk değerlendirmeleri
 - Tehlike tanımlama
 - İşyeri denetimleri
 - Değişikliklerin yönetimi
 - Eğitim
- **İşletme kontrolleri**
 - Proje, işleme ve işletmeden çıkarmaya özel iş prosedürleri
 - Göreve özel eğitim
- **İş sağlığı ve sıhhati**
 - Endüstriyel hijyen
 - İş sağlığı
 - Kişisel Sıhhat
 - Yorgunluk yönetimi
 - İşe özel eğitim
 - Ölçme, izleme ve raporlama
- **Yüklenici kontrolleri**

- Proje öncesi seçim kriterleri
- Yüklenici sağlık ve güvenlik planları
- Nezaret ve mülkiyet
- Proje sonrası incelemeler
- Eğitim ve yeterlilik
- **Olay araştırma**
 - Sağlık ve güvenlik olaylarının ve yaralanmaların raporlanması ve bildirilmesi
 - Kök sebep araştırması
 - Düzeltici faaliyetler
 - Olay farkındalığı ve iletişim
 - Spesifik eğitim
- **Acil durumlara hazırlık**
 - Müdahale ihtiyacı değerlendirilmesi
 - Yerel ve bölgesel yetkililerle karşılıklı yardım anlaşmaları
 - Kaynaklar ve ekipmanlar
 - Olayların raporlanması ve bildirilmesi
 - Acil müdahale eğitimi ve yetkinlik
- **Performans ölçümü ve değerlendirmesi**
 - İş sağlığı ve güvenliği yönetimi ve raporlanması
 - İş sağlığı ve güvenliği denetimleri

ÖMAŞ İSGYS şantiye inşaat faaliyetleri başlamadan önce geliştirilecek ve uygulanacaktır.

Ek D: ÖMAŞ Politikaları, Planları ve Prosedürleri

Tablo 1: ÇSYS Dokümanları

Adı	Doküman #
Hava Emisyonları Yönetim Planı	OMAS-ESMS-AE-PLN- 001
Biyçeşitlilik Yönetim Planı	OMAS-ESMS-BIO-PLN-001
Biyçeşitliliği Dengeleme Stratejisi	OMAS-ESMS-OFF-PLN-001
Toplum Sağlığı, Emniyeti ve Güvenliği Yönetim Planı	OMAS-ESMS-CHSS-PLN-001
Toplumsal Kalkınma Çerçevesi	OMAS-ESMS-CD-PLN-001
Kavramsal Maden Kapama Çerçevesi	OMAS-ESMS-CP-PLN-001
Yüklenici Yönetimi	OMAS-ESMS-CM-PLN-001
Kültürel Miras Yönetim Planı	OMAS-ESMS-CH-PLN-001
Siyanür Yönetim Planı	OMAS-ESMS-CY-PLN-001
Acil Müdahale Planı	OMAS-ESMS-ERF-PLN-001
Tehlikeli Madde Yönetim Planı	OMAS-ESMS-HM-PLN-001
İşgücü Yönetim Planı	OMAS-ESMS-LM-PLN-001
Geçim Kaynağı Restorasyonu Çerçevesi	OMAS-ESMS-LR-PLN-001
Maden Atık Yönetim Planı	OMAS-ESMS-MW-PLN-001
Gürültü ve Titreşim Yönetim Planı	OMAS-ESMS-NV-PLN-001
Maden Olmayan Atıkların Yönetim Planı	OMAS-ESMS-NMW-PLN-001
Güvenlik Yönetim Planı*	*
Paydaş Katılım Planı	OMAS-ESMS-SEP-PLN-001
Ulaşım Yönetim Planı	OMAS-ESMS-TMP-PLN-001
Su Kaynakları Yönetim Planı	OMAS-ESMS-WR-PLN-001

* Güvenlik Yönetim Planı oluşturulacak ancak açıklanmayacaktır.

Not: Siyanür Yönetim Planı ÖMAŞ tarafından Uluslararası Siyanür Yönetim Kodugerekliliklerine uygun olarak seçilen siyanür tedarikçisi ile birlikte hazırlanacaktır.

Tablo 2: ÖMAŞ Politikaları ve Prosedürleri Dokümanları

Doküman #	Adı	Yürürlük Tarihi
OMAS-GEN-POL-001	İş Etiği Politikası	Ekim 2015
OMAS-GEN-POL-002	Muhbir ve Raporlama Politikası	Ekim 2015
OMAS-GEN-POL-003	Hediye ve İkram Politikası	Ağustos 2015
OMAS-HR-POL-001	İK Politikası	Ekim 2015
OMAS-HR-POL-002	İşyerinde Karşılıklı Saygı Politikası	Ekim 2015
OMAS-HR-PRC-001	İK Politikası ve Prosedürü	Ekim 2015
OMAS-HR-PRC-003	Çalışan Şikayet Prosedürü	Ekim 2015
OMAS-HR-PRC-004	İşe Alım Politika ve Prosedürü	Ekim 2015
OMAS-HR-PRC-004	Yerel İstihdam ve Eğitim Prosedürü	Ekim 2015

OMAS-HR-PRC-005	Yüklenici için İşe Alım Prosedürü	Şubat 2015
OMAS-HSEC-POL-001	SEÇ Politikası	Şubat 2015
OMAS-HSEC-POL-002	Sürdürülebilirlik Politikası	Şubat 2015
OMAS-HSEC-POL-003	Toplumsal Anlaşmazlık ve Çözüm Politikası	Şubat 2015
OMAS-HSEC-POL-004	Sosyal Yatırım Politikası	Ağustos 2015
OMAS-HSEC-PRC-001	Sağlık Emniyet Prosedürü	Ekim 2015
OMAS-HSEC-PRC-002	Risk Yönetim Prosedürü	Ekim 2015
OMAS-HSEC-PRC-003	Kişisel Koruyucu Ekipman (KKE) Prosedürü	Ekim 2015
OMAS-HSEC-PRC-004	Olay, Kaza ve Tıbbi Değerlendirme Raporlama Prosedürü	Ekim 2015
OMAS-HSEC-PRC-005	Şikayet Prosedürü	Ağustos 2015
OMAS-HSEC-PRC-006	İnşaat Etkileri Yönetim Prosedürü	Ağustos 2015
OMAS-HSEC-PRC-007	Kültürel Miras Yönetim Prosedürü	Ağustos 2015
OMAS-HSEC-PRC-008	Trafik Yönetim Planı	Ekim 2015
OMAS-HSEC-PRC-009	Çevresel İzleme ve Ölçüm Prosedürü	Ekim 2015
OMAS-HSEC-PRC-010	Atık Yönetim Prosedürü	Ekim 2015
OMAS-FIN-PRC-001	Mal ve Hizmetlerin Tedariki Politika ve Prosedürü	September 2015
OMAS-FOM-PLN-001	Yüklenici Yönetim Planı	Teyit edilecek.