

أمانة عمان الكبرى (GAM) – إدارة النفايات الصلبة خطة إشراك أصحاب العلاقة

20 شباط 2015

نهائي

أمانة عمان الكبرى (GAM) – إدارة النفايات الصلبة

خطة إشراك أصحاب العلاقة

قائمة المحتويات

1.	المقدمة.....	2
2.	المرافق التابعة لمكب الغباوي ووصف المشروع.....	2
2.1	مكب الغباوي للنفايات الصلبة.....	2
2.2	وصف المشروع.....	3
3.	السياق التنظيمي.....	4
3.1	المتطلبات والتشريعات الأردنية المتعلقة بإشراك أصحاب العلاقة.....	4
3.2	متطلبات البنك الأوروبي للإعمار والتنمية.....	5
4.	ملخص ما تم سابقاً في مجال إشراك أصحاب العلاقة.....	5
5.	تحديد أصحاب العلاقة في المشروع.....	6
6.	برنامج إشراك أصحاب العلاقة وخطة العمل.....	7
6.1	برنامج إشراك أصحاب العلاقة.....	7
6.2	طرق الإتصال مع أصحاب العلاقة.....	7
6.2.1	اللجنة التنسيقية لمكب الغباوي.....	8
6.2.2	اللجان المحلية في المنطقة.....	8
6.2.3	مديرية البيئة – دائرة الدراسات البيئية.....	9
6.2.4	الإجتماعات الفردية.....	9
6.2.5	المراسلات الرسمية.....	10
6.2.6	كشف ونشر الوثائق والمعلومات.....	10
6.3	خطة عمل إشراك أصحاب العلاقة.....	11
7.	كشف ونشر وثائق المشروع.....	14
8.	إجراءات التظلم.....	15
8.1	إجراءات التظلم الخاصة بإشراك أصحاب العلاقة.....	15
8.2	ملخص إجراءات تظلم العاملين.....	16
9.	المسؤوليات ورفع التقارير.....	17

قائمة الجداول

5	الجدول 1: الإطار القانوني الرئيسي في الأردن الذي يستوجب إشراك أصحاب العلاقة.....
6	الجدول 2: ملخص الأنشطة السابقة في مجال إشراك أصحاب العلاقة – مكب الغباوي للنفايات الصلبة.....
7	الجدول 3: أصحاب العلاقة في مشروع مكب الغباوي.....
11	الجدول 4: خطة عمل إشراك أصحاب العلاقة في مشروع مكب الغباوي.....

1. المقدمة

إن أمانة عمان الكبرى (GAM) هي الجهة المسؤولة عن إدارة جميع العمليات التشغيلية للنفايات ضمن حدودها الإدارية. حيث تضم المناطق التابعة لأمانة عمان أكثر من 4 ملايين مواطن (إحصائيات 2014). ويقدر معدل تولد النفايات حالياً ضمن حدود خدمات الأمانة بحوالي 2,700 – 2,500 طن يومياً. وقد تصل إلى 3,000 طن/يوم في أيام شهر رمضان المبارك وخلال الأعياد. كما تدير الأمانة العمليات اليومية لجمع النفايات من 22 منطقة، حيث يتم نقل ما يتم جمعه إلى المحطة التحويلية في شرق عمان، ومن ثم تنقل بالشاحنات إلى مكب الغباوي.

قدّم البنك الدولي (WB) سابقاً التمويل اللازم لأمانة عمان الكبرى فيما يتعلق بمكب الغباوي للنفايات الصلبة. وقد شمل ذلك تركيب نظام استرجاع الغاز المتولد (LFG) لأغراض توليد الطاقة الكهربائية في 3 خلايا من المكب ومرافقه. وتم من خلال قرض البنك الدولي كذلك بناء نظام استرجاع الغاز من الخلية رقم 2. كما يعكف البنك الأوروبي للإعمار والتنمية (EBRD) حالياً على الاستمرار في تحقيق الأهداف الموضوعية من قبل البنك الدولي، من خلال تقديم ضمانات مالية كبيرة إلى أمانة عمان الكبرى لاستكمال نظام استرجاع الغاز من مكب الغباوي للنفايات الصلبة وتوليد الكهرباء (يشار إلى المشروع الممول من البنك الأوروبي للإعمار والتنمية في هذا السياق بـ "المشروع").

تقدم خطة إشراك أصحاب العلاقة (SEP) الخطوط الرئيسية للطريقة والإجراءات العملية التي ستقوم بها أمانة عمان لضمان مشاركة أصحاب العلاقة الخارجيين¹، والمجتمعات المحلية فيما يرتبط بالمشروع المقترح في المكب والممول من البنك الأوروبي للإعمار والتنمية. تتضمن الخطة آليات التظلم والشكاوي لتمكين أصحاب العلاقة من إثارة مخاوفهم حول المشروع في الغباوي.

وبما يتصل بالمرافق الأخرى لدى الأمانة (مثل المحطات التحويلية) وعمليات جمع النفايات ونقلها من 22 منطقة ضمن حدود أمانة عمان، قامت الأمانة بوضع برنامج خاص للتواصل مع السكان حول هذه الخدمة كلّ في منطقتهم. هذا وتعتبر مديرية البيئة – ممثلة بدائرة الدراسات البيئية، مسؤولة عن نشر البرامج التوعوية حول مختلف خدمات النفايات، وخصوصاً في المدارس، حيث تشجع هذه البرامج على سلوكيات إعادة التدوير، والإدارة الحريصة للنفايات. لا تغطي خطة إشراك أصحاب العلاقة في نطاق تطبيقها الأنشطة المرتبطة بمرافق أخرى، وخدمات جمع النفايات ونقلها، حيث يمكن بحث هذه القضايا من خلال مكاتب الأمانة المنتشرة في مناطق عمان، بالإضافة إلى المقر الرئيسي للأمانة.

2. المرافق التابعة لمكب الغباوي ووصف المشروع

2.1 مكب الغباوي للنفايات الصلبة

يقع مكب الغباوي للنفايات الصلبة في منطقة أحد على بعد حوالي 40 كم شرقي عمان، حيث يقع المكب (بما فيه من مرافق) في منطقة شبه قاحلة على مساحة تقدر بحوالي 2 كم².

لقد أقيم مكب الغباوي على أراض عسكرية، حيث كان الموقع غير مستخدم وغير مطور آنذاك. يقع المكب خارج حدود مدينة عمان، وفي عام 2003 لم تتواجد في المنطقة أي مظاهر تنموية قريبة من موقع المكب. لقد جرى تأسيس المكب في عام 2003 ليكون بذلك مكب النفايات الرئيسي الذي يخدم مختلف مناطق أمانة عمان الكبرى. يتألف المكب من خلايا مصممة تصميماً هندسياً ومبطنه (مساحات محفورة بالأرض) لاستقبال النفايات، وأحواض معالجة العصاره، والمباني الإدارية، والقبان، بالإضافة إلى محطة الصيانة. وقد امتلأت إلى الآن كلّ من الخلايا 1 و 2 و 3، وتم طمرها بالتراب وهي الآن مغلقة أمام طرح النفايات الصلبة ويجري حالياً طرح النفايات في الخلية رقم 4. هذا وقد تم تغطية الخلية رقم 2 وطمرها، كما تم تركيب نظام استرجاع الغاز فيها. تُرسل الغازات التي يتم جمعها ليتم حرقها في الشعلة

¹ بما أنه يوجد قسم خاص بشؤون الموظفين في دائرة الموارد البشرية في أمانة عمان الكبرى، فإنه لم يتم تضمين الموظفين والعاملين في موقع مكب النفايات في مجال تطبيق خطة إشراك أصحاب العلاقة. ومع ذلك فقد تم تلخيص إجراءات عمل التظلم والشكاوي للموظفين والعاملين والمقاولين في القسم 8 من الخطة.

ضمن نظام خاضع للسيطرة. تساعد عملية حرق الغاز في التقليل من انبعاث غازات الدفينة إلى الغلاف الجوي. إلا أنها لا تستخدم حالياً في توليد الطاقة الكهربائية.

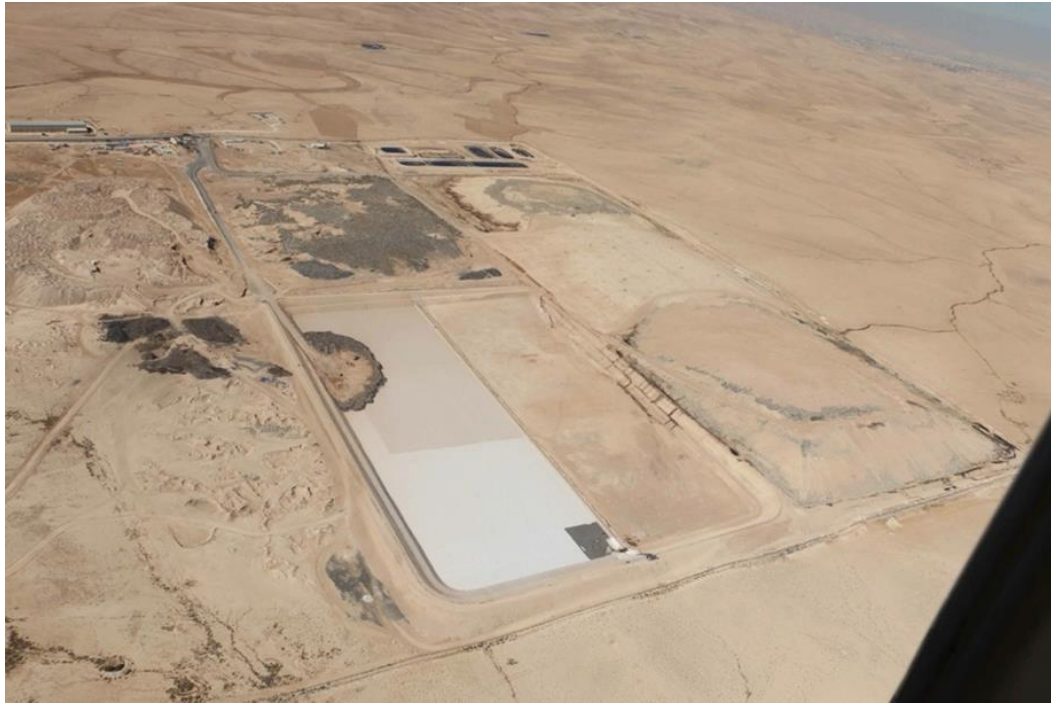
لقد سمح إنشاء المكب بقيام بعض التطورات القريبة منه، وبشكل رئيسي في الأراضي المخصصة لغايات طرح النفايات. وفي هذا السياق، تم إنشاء حارقة للنفايات الطبية إلى الشمال الغربي من منطقة المكب، إلا أنه لم يتم تشغيلها حالياً، وإضافة إلى ذلك تم بناء منشأة لفرز وتدوير النفايات على الحدود الغربية منه. لا تقطن المنطقة مجتمعات سكانية في المنطقة المجاورة للمكب. ولكن تم تأسيس معسكر للجيش على بعد 1.5 كم تقريباً مقابل محطة الغبوي للطاقة.

إن أقرب تجمعات سكانية للموقع هي عبارة عن مزرعة كبيرة تقع على بعد 2.5 كم إلى الجنوب من المكب، بالإضافة إلى مزرعة صغيرة على بعد 5 كم إلى الجنوب الغربي. تقع أقرب قرية من الموقع - وتسمى الماضونة - على مسافة 8 - 9 كم إلى الغرب. لا تقطن المنطقة مجتمعات سكانية في المنطقة المجاورة للمكب. ولكن في عام 2008، تم تأسيس معسكر للجيش على بعد 1.5 كم تقريباً إلى الجنوب من المكب. هنالك طريق رئيسي أنشئ لخدمة المكب بشكل رئيسي، وهي الآن تخدم المزارع القريبة التي أنشئت بعد إنشاء المكب.

تشير التقارير إلى وجود بعض المصانع غير القانونية في المنطقة، والتي ينتج عن الأنشطة التي تقوم بها انبعاث غير خاضعة للمراقبة علاوة على الروائح الكريهة.

لقد تم التعرف على بعض ملتقطي النفايات من الداخلين إلى موقع المكب. حيث تشير التقديرات (وهي غير مؤكدة) إلى وجود 30 إلى 50 شخص. إلا أنه لا يعيش حالياً أي من هؤلاء الأشخاص في منطقة المكب أو ضمن المناطق المجاورة له. يُعتبر دخول ملتقطي النفايات إلى موقع مكب النفايات عملاً مخالفاً للقانون.

يبين الشكل التالي الصورة الجوية الملتقطة للمكب في شهر تشرين أول 2014.



(المصدر: الطائرة العامودية - أمانة عمان الكبرى، تشرين أول 2014)

2.2 وصف المشروع

يهدف القرض المقدم من البنك الأوروبي للإعمار والتنمية إلى أمانة عمان الكبرى إلى الإستمرار في تحقيق الأهداف الموضوعية من قبل مشروع البنك الدولي. لقد تغيرت الظروف بين الأعوام 2007 إلى 2015 (وهي فترة القرض الممنوح من البنك الدولي) ومثال ذلك تغيير

سوق آلية التنمية النظيفة (CDM) وانتهاء العمل ببروتوكول كيوتو. تتمثل الأهداف الرئيسية في استمرار العمل على حل المشاكل البيئية التي تسببها العصاراة المناسبة من المكب، وكذلك تخفيض انبعاثات غازات الدفيئة، بالإضافة إلى التقليل من الروائح الكريهة المنبعثة.

يتألف المشروع من المكونات التالية:

- الأعمال الإنشائية لتنشيط وطمر الخلايا 1 و 3؛
- جملة الأعمال لإدارة العصاراة الناتجة من الخلايا 1 و 2 و 3. حيث يتطلب ذلك حفر الآبار في كل من الخليتين 1، و 3، بالإضافة إلى تركيب الأنابيب وإمكانية شبكتها مع نظام تصريف العصاراة.
- إنشاء نظام استرجاع الغاز (LFG) من الخلايا 1 و 3، وتوفير المعدات اللازمة لنقل الغاز من النظام وحرقة في الشعلة؛
- وتركيب محركات الغاز، والمولدات، بالإضافة إلى الربط على الشبكة الكهربائية، ليصار في النهاية إلى توليد الطاقة الكهربائية وتصديرها عبر شبكة الكهرباء الأردنية.

سيتم إدارة أعمال هذا المشروع من قبل أمانة عمان الكبرى، حيث ستقوم الأمانة بطرح وإحالة عطاء على مقاول مختص وذو خبرة في إدارة النفايات للقيام بتنفيذ الأعمال المذكورة، ومنها تركيب نظام استرجاع الغاز من المكب، بالإضافة إلى محركات الغاز لتوليد الكهرباء. من المتوقع الإنتهاء من تركيب نظام استرجاع الغاز في الخليتين 1، و 3 بحلول شهر كانون الثاني من عام 2016، حيث سيكون بالإمكان استخلاص الغاز وحرقة. غير أنه من المتوقع أن يبدأ توليد الطاقة الكهربائية وتغذية الشبكة من الخلايا 1، و 2، و 3 بحلول شهر كانون الثاني من عام 2017. وهي مواعيد مبدئية.

يعتمد موضوع التغذية الكهربائية على الشبكة على الإتفاق مع كل من شركة الكهرباء الوطنية (NEPCO)² أو شركة الكهرباء الأردنية (JEPCO)³ وما يحتاج ذلك من أعمال تأسيسية على الشبكة (مثل خطوط النقل)، والربط في الموقع، والتراخيص الضرورية للربط على الشبكة الكهربائية وبيع الكهرباء. في حال تجاوزت القدرة الكهربائية التي يتم توليدها في المكب 5 ميغا واط، يتوجب عندئذ الحصول على رخصة للتوليد من هيئة تنظيم قطاع الطاقة والمعادن (EMRC)⁴.

3. السياق التنظيمي

3.1 المتطلبات والتشريعات الأردنية المتعلقة بإشراك أصحاب العلاقة

ترتبط عملية إشراك أصحاب العلاقة في الأردن بشكل رئيس بمرحلة إعداد دراسة تقييم الآثار البيئية والاجتماعية (ESIA)⁵، حيث تعتبر من متطلبات نظام تقييم الأثر البيئي رقم 37 لسنة 2005 – أنظر الجدول 1 أدناه. في حال المشاريع التي تتطلب إعداد تقييم الأثر البيئي والاجتماعي، يطلب النظام عقد جلسة تشاورية مع أصحاب العلاقة المحتمل تأثرهم بالمشروع لتحديد نطاق الدراسة، وذلك في مستهل دراسة التقييم البيئي والاجتماعي. حيث يهدف هذا اللقاء إلى عرض معلومات المشروع على أصحاب العلاقة، والسماح لهم بالمشاركة في عملية التقييم.

تطلب وزارة البيئة دعوة مجموعات أصحاب العلاقة التاليين للمشاركة بالجلسة التشاورية لتحديد نطاق الدراسة: الهيئات الحكومية الوطنية؛ الجهات الحكومية المحلية؛ والمؤسسات الأكاديمية والبحثية؛ بالإضافة إلى ممثلي المجتمع المحلي.

كما يطلب النظام القيام بمكاشفة ونشر مخرجات الجلسة التشاورية الخاصة بدراسة تقييم الأثر البيئي والاجتماعي على العموم وأصحاب العلاقة، بالطريقة التي تراها وزارة البيئة (MoEnv) مناسبة، حيث يتم تحديد الطريقة لكل حالة على حدة – مع الأخذ بالاعتبار نوع وطبيعة المشروع التنموي.

² NEPCO: شركة الكهرباء الوطنية

³ NEPCO: شركة الكهرباء الوطنية

⁴ EMRC: هيئة تنظيم قطاع الطاقة والمعادن

⁵ ESIA: وهي ذاتها تشير أيضاً إلى تقييم الأثر البيئي (EIA)

لا يتوفر مرجع قانوني وطني يطلب من أمانة عمان الكبرى القيام بمكاشفة ونشر المعلومات، أو القيام بمشاوراة الأطراف المتأثرة – عدا الهيئات والسلطات التشريعية – خارج إطار عملية تحديد نطاق الدراسة لتقييم الأثر البيئي والاجتماعي.

الجدول I: الإطار القانوني الرئيسي في الأردن الذي يستوجب إشراك أصحاب العلاقة

القانون	ملخص المتطلبات المرتبطة بإشراك أصحاب العلاقة
نظام تقييم الأثر البيئي (EIA) رقم 37 لسنة 2005	يوضح هذا النظام آلية عملية تقييم الأثر البيئي والاجتماعي/ تقييم الأثر البيئي في الأردن. حيث تقدم ملحقاته معايير غربلة المشاريع، كما يعرض النظام قوائم أنواع المشاريع التي تتطلب إجراء دراسة شاملة لتقييم الأثر البيئي أو تلك التي تتطلب دراسة مبدئية لتقييم الأثر البيئي، وحتى تلك المشاريع التي لا تحتاج إلى تقييم. فبالنسبة للمشاريع التي تتطلب إجراء دراسة شاملة لتقييم الأثر البيئي، يجب عقد جلسة تشاورية لتحديد نطاق الدراسة ووضع الشروط المرجعية لها (Tor). تهدف هذه الجلسة التشاورية مع أصحاب العلاقة المحتمل تأثرهم بالمشروع، والمنعقدة في مستهل دراسة التقييم البيئي والاجتماعي، إلى تزويد أصحاب العلاقة بالمعلومات الخاصة بالمشروع، والسماح لهم بالمشاركة في عملية التقييم. ينص النظام على أن تتم مكاشفة مخرجات تقييم الأثر البيئية والاجتماعية على العموم وعلى أصحاب العلاقة، بالطريقة التي تراها وزارة البيئة مناسبة، حيث يتم تحديد الطريقة لكل حالة على حدة – مع الأخذ بالاعتبار نوع وطبيعة المشروع التنموي.

3.2 متطلبات البنك الأوروبي للإعمار والتنمية

لقد تم تصنيف المشروع المقترح ضمن الفئة ب بحسب السياسة البيئية والاجتماعية للبنك الأوروبي للإعمار والتنمية (http://www.ebrd.com/downloads/research/policies/2008policy.pdf)، كما تم تقييم المشروع بناءً على متطلبات الأداء للبنك الأوروبي للإعمار والتنمية والموجودة ضمن السياسة ذاتها.

وحيث تتطلع أمانة عمان الكبرى للحصول على التمويل اللازم من البنك الأوروبي للإعمار والتنمية لتنفيذ المشروع، يجب أن يلبي المشروع متطلبات إشراك أصحاب العلاقة والمشاورة الشعبية كما هو محدد في سياسة البنك الأوروبي للإعمار والتنمية البيئية والاجتماعية لعام 2008، بالإضافة إلى سياسة المعلومات الشعبية والمتطلبات الأدائية (PRs). ينص المتطلب الأدائي للبنك الأوروبي (مكاشفة المعلومات وإشراك أصحاب العلاقة PR10) على وجوب تلبية ما يلي أثناء التحضير للمشروع وفيما يتصل بمشاركة أصحاب العلاقة:

- تحديد مختلف الأفراد أو المجموعات (1) المتأثرين أو المحتمل تأثرهم بالمشروع (بشكل مباشر أو غير مباشر)، ويسمى هؤلاء "الأطراف المتأثرة"، أو (2) المجموعات والأفراد ممن لهم مصلحة بإقامة المشروع، ويسمى هؤلاء "الأطراف الأخرى المهمة".
 - تحديد الأفراد المحتمل تأثرهم بالمشروع بطريقة تمييزية أو غير مناسبة بسبب وضعهم السيء أو المعرض للخطر. سيقوم صاحب المشروع أيضاً بتحديد كيفية تأثر هذه المجموعات ودرجة احتمالية وقوع الأثر (حقيقي أو مفترض). وفي هذه الحالة يعتبر الموظفون أيضاً من أصحاب العلاقة⁶.
 - إطلاع البنك الأوروبي للإعمار والتنمية على كيفية الاتصال بأصحاب العلاقة الذين تم تحديدهم، على مدار فترات التحضير للمشروع وتنفيذه، بما في ذلك طبيعة إجراءات التظلم المنتظرة.
- لقد تم تطوير خطة إشراك أصحاب العلاقة هذه بالتوافق مع المتطلب الأدائي رقم 10 (مكاشفة المعلومات وإشراك أصحاب العلاقة) والوارد في السياسة.

4. ملخص ما تم سابقاً في مجال إشراك أصحاب العلاقة

لم تكن وزارة البيئة قد تأسست بعد عند اختيار موقع مكب الغباوي للنفايات الصلبة في عام 1999، وبالتالي لم يكن مطلوباً آنذاك القيام بإعداد دراسة لتقييم الأثر البيئية والاجتماعية للمشاريع، بما فيها عملية المشاورات مع أصحاب العلاقة.

تم اختيار موقع مكب النفايات في الغباوي في عام 1999، بعد القيام بتحريات واسعة لاختيار الموقع، والتي قامت بها لجنة فنية مشكلة من قبل أمانة عمان الكبرى، وضمت آنذاك ممثلين عن مختلف الهيئات الحكومية. جرت المشاورات بهذا الخصوص في شهر آب 1999

⁶ إرجع إلى الملاحظة رقم 1.

وبمشاركة ممثلين عن الهيئات الحكومية، والمركزية والمحلية، بالإضافة إلى المؤسسات البحثية والأكاديمية، وبعض المنظمات غير الحكومية (NGOs). كما أنه ليس من الواضح حضور ممثلي المجتمع المحلي لتلك الجلسة.

جزء من المشروع الممول من البنك الدولي، تم إعداد دراسة تقييم الأثر البيئي والاجتماعي (ESIA) من قبل البنك الدولي وكذلك من قبل وزارة البيئة، لتشمل جميع مكونات مكب النفايات التي غطاها تمويل البنك الدولي. اشتمل ذلك على كل من محطة توليد الطاقة، ومحطة فرز النفايات؛ والعلاقة بين وجود المكب وتلك المرافق. لقد تم تنظيم وتنفيذ الأنشطة المتعلقة بإشراك أصحاب العلاقة خلال فترة المشروع بالتماشى مع التشريعات الأردنية (ممثلةً بنظام تقييم الأثر البيئي رقم 37 لسنة 2005)، وبحسب السياسات التشغيلية للبنك الدولي. كما يلخص الجدول 2 أدناه مجريات دراسة التقييم الأثر البيئي والاجتماعي

الجدول 2: ملخص الأنشطة السابقة في مجال إشراك أصحاب العلاقة – مكب الغباوي للنفايات الصلبة

التاريخ	نشاط المشاركة	ملخص أنشطة إشراك أصحاب العلاقة
5 شباط 2008	جلسة تحديد نطاق دراسة تقييم الأثر البيئي والاجتماعي	<p>جرى في الجلسة تحديد مختلف مجموعات أصحاب العلاقة على يد فريق تقييم الآثار البيئية والاجتماعية وبالتنسيق مع وزارة البيئة. كما تم تزويد أصحاب العلاقة المشاركين بمسودة تقرير الشروط المرجعية/ تحديد نطاق الدراسة بعد استكمال جلسة تحديد نطاق الدراسة التي عقدت في عمان. تم شرح المشروع ومختلف مكوناته خلال جلسة تحديد نطاق الدراسة. كما تم عرض الطريقة المقترحة لتنفيذ دراسة تقييم الأثر البيئي والاجتماعي، بالإضافة إلى عرض ومناقشة الآثار المتوقعة على مدار مراحل المشروع. دُعي أصحاب العلاقة إلى المشاركة في تحديد جوانب التقييم والآثار البيئية المحتملة الواجب دراستها. ونتيجة لذلك برزت لدى المشاركين القضايا والمشاكل المتعلقة بما يلي:</p> <ul style="list-style-type: none"> ■ نوعية المياه السطحية والجوفية؛ ■ التربة؛ ■ نوعية الهواء المحيط؛ ■ التنوع الحيوي؛ ■ والصحة العامة. <p>تم رفع تقرير تحديد نطاق الدراسة إلى وزارة البيئة بعد عقد الجلسة، حيث تضمن التقرير مخرجات الجلسة ومداولات الحضور</p>
12 حزيران 2008	جلسة مكاشفة نتائج دراسة تقييم الآثار البيئية والاجتماعية	<p>لقد تم توزيع الملخص التنفيذي للدراسة باللغة العربية على مختلف أصحاب العلاقة المدعوبين لهذه الجلسة بهدف مراجعتها قبل الحضور. دُعي جميع أصحاب العلاقة مرة أخرى للمشاركة في جلسة مكاشفة النتائج، والتي عقدت في عمان، حيث هدفت الجلسة إلى عرض النتائج الرئيسية والتوصيات التي تضمنتها دراسة تقييم الآثار البيئية والاجتماعية على الحضور وجمع التغذية الراجعة. فيما يلي ملخص لأهم الملاحظات التي طرحت في الجلسة. كما قُدم أثناء الجلسة الشرح اللازم للحضور عن كيفية معالجة الدراسة للقضايا والمشاكل التي برزت أثناء التقييم.</p> <ul style="list-style-type: none"> ■ الصحة العامة والآثار الواقعة على المجتمعات المحلية؛ ■ ونوعية المياه الجوفية.
حزيران 2008	نشر دراسات تقييم الآثار البيئية والاجتماعية	<p>تم توفير نسخ من التقرير النهائي لدراسة تقييم الآثار البيئية والاجتماعية في كل من وزارة البيئة، والموقع الإلكتروني للبنك الدولي، والموقع الإلكتروني لأمانة عمان الكبرى لإطلاع العموم.</p>

5. تحديد أصحاب العلاقة في المشروع

بهدف تعريف عملية الإتصال مع أصحاب العلاقة، تم تحديد العديد من المجموعات المحتمل إهتمامها و/أو تأثرها بتنفيذ المشروع. هنالك عدد من الأشخاص والمجموعات الاجتماعية المهمة بالمشروع وعلى مختلف المستويات. وفي إطار هذا المشروع على وجه الخصوص، يمكن تحديد هذه المجموعات كما يلي:

- الأشخاص، والمجموعات الاجتماعية والمنظمات التي ستتأثر بالمشروع، بشكل مباشر أو غير مباشر: تضم هذه المجموعة بشكل رئيسي كلاً من المجتمعات المحلية القريبة والمستقبلات القريبة من موقع المشروع (المزارع، المنشآت الصناعية، وغيرها)؛

- الإشخاص، والمجموعات الاجتماعية والمنظمات التي من الممكن أن تؤثر على إتخاذ القرارات حول تنفيذ المشروع و/أو أولئك ممن لهم اهتمامات بقيام المشروع. تتضمن هذه المجموعات بشكل رئيسي: الهيئات الحكومية، مثل وزارة البيئة (MoEnv)، وزارة العمل (MoL)، وزارة الصحة (MoH)، وزارة المياه والري (MWI) / سلطة المياه الأردنية (WAJ)، شركة الكهرباء الوطنية (NEPCO)، شركة الكهرباء الأردنية (JEPCO)، بالإضافة إلى هيئة تنظيم قطاع الطاقة والمعادن (EMRC). فيما يلي قائمة بالمجموعات الرئيسية لأصحاب العلاقة ممن تم تحديدهم لغاية الآن (الجدول 3). حيث من الممكن تحديث هذه القائمة وتعديلها على مدار مراحل تنفيذ المشروع، كنتيجة للتعاون بين الأطراف المختلفة.

الجدول 3: أصحاب العلاقة في مشروع مكب الغباوي

أصحاب العلاقة بحسب مستوى الاهتمام/ الانخراط في المشروع
أصحاب العلاقة ممن قد يتأثرون، بشكل مباشر أو غير مباشر، بمشروع مكب الغباوي للنفايات والعمليات المرافقة له
محطة توليد عمان آسيا الغازية 400 كيلو فولت – محطة توليد كهرباء الغباوي
المزارع القريبة من المكب – بما فيها مزارع الأشجار، ومزارع الدواجن والأغنام، الخ
المصانع المجاورة – وعددها 2 ضمن نطاق 5 كم
سوق الحلال
المجتمع المحلي المحاذي – بشكل رئيسي ضمن منطقة أحد، وتحديدًا قرية الماضونة
معسكر الجيش
ملتقطوا النفايات
إمكانية التأثير على القرارات الخاصة بتنفيذ المشروع
وزارة البيئة
وزارة العمل
وزارة الصحة
وزارة المياه والري/ سلطة المياه الأردنية
مديرية الدفاع المدني
شركة الكهرباء الوطنية (NEPCO)، شركة الكهرباء الأردنية (JEPCO)، بالإضافة إلى هيئة تنظيم قطاع الطاقة والمعادن (EMRC)

6. برنامج إشراك أصحاب العلاقة وخطة العمل

6.1 برنامج إشراك أصحاب العلاقة

نظراً لعدم وجود المجتمعات حول موقع مكب النفايات، تعتمد خطة إشراك أصحاب العلاقة على:

- تأسيس لجان أصحاب العلاقة التنسيقية⁷ الخاصة بمكب الغباوي للنفايات، وتقديم المعلومات المحدثة من خلال هذه اللجان إلى المجتمعات المحلية المطلعة على المشروع، وكذلك الأنشطة الأخرى والخطط ذات العلاقة بمكب الغباوي للنفايات الصلبة، بالإضافة إلى آليات التظلم والشكاوي؛
- العمل مع مديرية البيئة – دائرة الدراسات البيئية لنشر التوعية الشعبية حول مواضيع إدارة النفايات؛
- عقد الاجتماعات الثنائية مع السلطات والهيئات التشريعية، مثل وزارة البيئة فيما يتعلق بالرصد البيئي، وسلطة المياه الأردنية فيما يتعلق بالأخطار على مصادر المياه، وكل من شركتي الكهرباء الوطنية والأردنية وهيئة تنظيم قطاع الطاقة والمعادن فيما يتعلق بالربط على الشبكة الكهربائية وتوليد الكهرباء.

6.2 طرق الإتصال مع أصحاب العلاقة

لكل مجموعة من مجموعات أصحاب العلاقة، تم تحديد الطريقة والأدوات الخاصة التي ستستخدمها أمانة عمان الكبرى للإتصال معهم. يقدم الجزء التالي وصفاً لطرق الإتصال المتبعة من قبل أمانة عمان الكبرى من أجل إشراك هذه المجموعات.

ستستخدم أمانة عمان الكبرى ما يتوفر لديها من طرق الإتصال حيثما كان ذلك مناسباً، كما قامت أيضاً بتحديد الإجراءات الإضافية الخاصة بتأسيس لجنة أصحاب العلاقة التنسيقية لمشروع مكب الغباوي. يكمن الهدف في تنوع طرق الإتصال مع مختلف مجموعات أصحاب العلاقة في ضمان قنوات سهلة، وشفافة، ومباشرة، ومفتوحة، وتفاعلية مع أصحاب العلاقة، وللحصول على التغذية الراجعة بأسرع وقت ممكن وعلى مدار جميع مراحل تنفيذ المشروع.

⁷ يمكن اللجوء إلى اللجان المحلية في منطقة مكب الغباوي. ففي حال عدم وجود اللجان المحلية في المنطقة، يقوم مكتب الأمانة في هذه المنطقة بهذا الدور

6.2.1 اللجنة التنسيقية لمكب الغباوي

ستقوم أمانة عمان الكبرى بتأسيس لجنة للتنسيق مع أصحاب العلاقة والمجتمعات المحلية فيما يرتبط بمكب الغباوي للنفايات الصلبة. ستجتمع هذه اللجنة بشكل ربع سنوي، وسيتم إدارة الاجتماع عن طريق مديرية الشؤون البيئية في أمانة عمان الكبرى، وبحضور ممثلين عن مقر الأمانة الرئيسي، ومدير الموقع (المكب)، ودائرة الدراسات البيئية في مديرية البيئة. تتألف اللجنة التنسيقية من مجموعات أصحاب العلاقة المحتمل تأثرهم بعمليات المشروع، بشكل مباشر أو غير مباشر، والمشار إليهم كما يلي:

اللجنة التنسيقية لمكب الغباوي:

- ممثلين عن أمانة عمان الكبرى – مديرية بيئة أمانة عمان، وبتمثيل من مبنى الأمانة الرئيسي، مدراء الموقع (المكب) ومديرية البيئة – دائرة الدراسات البيئية. سيقوم ضابط التنسيق المكلف لدى أمانة عمان، والذي سيدير إجراءات عمل التظلمات والشكاوي، بتسهيل أعمال اللجنة (أنظر القسم 8)؛
 - ممثل عن مكتب أمانة عمان في منطقة احد؛
 - ممثلين عن المنطقة، أفراد أقرب تجمع سكاني – قرية الماضونة؛
 - مشغلي المنشآت القريبة: محطة توليد عمان آسيا الغازية 400 كيلو فولت، المزارع القريبة – بما فيها مزارع الأشجار، ومزارع الدواجن والأغنام، الخ. المصانع القريبة – وعددها 2 ضمن نطاق 5 كم، بالإضافة إلى سوق الحلال، الخ؛
 - ممثل عن معسكر الجيش؛
 - ممثلين عن مديرية الدفاع المدني، وأمن الغباوي؛
 - وزارة البيئة (بدعوة من الأمانة إلى الاجتماع عند الحاجة)؛
 - وممثلين عن ملتقي النفايات في الغباوي⁸ – ستم مراجعة مشاركة هذه الفئة في اللجنة بعد الإنتهاء من إعداد إطار استرجاع سبل العيش (LRF) وإجراء المزيد من التحريات عن وجودهم. قد يتم تأسيس طرق مشاركة أخرى، للأخذ بالحسبان احتمالية تعرض هذه الفئة للتهديد.
- ستعمل اللجنة التنسيقية ما أمكن على الإستفادة من وجود لجنة الحي في المنطقة (أنظر التالي).

6.2.2 اللجان المحلية في المنطقة

قامت أمانة عمان الكبرى في عام 2014 بإطلاق مشروع تأسيس لجان الأحياء في كل مناطق عمان وعددها 22، حيث كان الهدف من المشروع على المستوى الأوسع إشراك المجتمعات المحلية، وتعزيز التعاون فيما بينها وبين المجتمعات المحلية في سبيل بناء علاقة بناءة ومستمرة.

بشكل عام، تعمل هذه اللجان على تلبية احتياجات ومتطلبات المجتمع المحلي، وهي خدمة تطوعية. تتألف كل لجنة من اللجان المحلية من 7 – 9 أعضاء وذلك بالاعتماد على حجم المنطقة وعدد السكان فيها، حيث يتم إختيار الأعضاء وتعيينهم من قبل مدير المنطقة في أمانة عمان الكبرى. تضم العضوية بشكل رئيسي الأشخاص الفاعلين إجتماعياً، والمتقدمين في العمر، والمتطوعين، وممثلي المجتمع المحلي، وغيرهم.

إن مشاركة أصحاب العلاقة المتأثرين، بشكل مباشر وغير مباشر، بعمليات المشروع التي ستجري في موقع المكب ستعمل على تحفيز دور لجان الأحياء ذات العلاقة بشكل كبير، والمتواجدة في منطقة المشروع. إلا أنه، وفي وقت إعداد خطة إشراك أصحاب العلاقة هذه، لم يكن هنالك لجنة محلية خاصة بمنطقة أحد، حيث يقع موقع المشروع – غير أنه يتوفر لأمانة عمان الكبرى مكتباً لها في منطقة أحد، حيث يمكن إستخدام مكتب الأمانة هذا ليسد غياب اللجنة المحلية.

⁸ من الضروري إشراك الأفراد ملتقي النفايات ممن يعتمدون في عيشهم على النقاط النفايات من مكب الغباوي، وممن ثبت بأنهم يدخلون إلى المكب. سيتم إعداد إطار خطة استرجاع سبل العيش (LRF) والتي ستوفر خيارات بديلة لكسب العيش. بالإضافة إلى ذلك، سيحدد إطار الخطة الآلية التي ينبغي إتباعها لإشراك ملتقي النفايات.

على الرغم من ذلك، وبسبب المساحة الشاسعة لمنطقة أحد، حيث يقع المكب، يُقترح أن يتم تأسيس لجنة تنسيقية منفصلة، تضم في عضويتها ممثلين عن المجتمعات المجاورة (قرية الماضونة)، وكذلك ممثلين عن المزارع والمنشآت الصناعية القريبة من موقع المكب، وغيرهم.

ومع ذلك، ستتعاون أمانة عمان مع اللجان المحلية من أجل تحقيق الإتصال مع المناطق الأخرى حول المشروع، حيث سيستخدم هذا الإتصال من أجل:

- تزويد المجتمع المحلي بالمعلومات المحدثة، وإبقائهم على إطلاع على جميع القضايا والمشاكل التي قد تمسهم – وسيتم ذلك من خلال الإجتماعات الدورية للجان، ليكون بمقدور الأمانة عندئذ الإفصاح عن المعلومات الأساسية حول المشروع القائم في المكب. بالإضافة إلى التوعية حول كيفية التبليغ عن المشاكل المتعلقة بالمشروع وعمليات نقل النفايات إلى المكب؛
- إطلاع المجتمع المحلي وأصحاب العلاقة الآخرين، المعنيين بالمشروع، على آليات وإجراءات التظلم والشكاوي، كما ورد في خطة إشراك أصحاب العلاقة. بالإضافة إلى إمكانية إستقبال المظالم والشكاوي من المجتمعات المحلية، وكل ذلك بالتوافق مع خطوات العمل المشروحة في الفصل 8؛
- العمل عن قرب مع مديرية البيئة – دائرة الدراسات البيئية، من أجل رفع مستوى التوعية الشعبية التي ترتبط بإدارة النفايات (والذي سيتم مناقشته تالياً).

6.2.3 مديرية البيئة – دائرة الدراسات البيئية

تضم أمانة عمان الكبرى في هيكلتها المؤسسية مديرية البيئة، حيث تناطبها مسؤولية إدارة النفايات، وتأتي ضمنها دائرة الدراسات البيئية⁹. تتمثل أهداف ورسالة هذه الدائرة في رفع مستوى الوعي الشعبي، وتغيير السلوك، والترويج لاهتمامات الدائرة في المحافظة على البيئة بكل مظاهرها – نوعية الهواء، التربة، المياه، الطاقة، علاوةً على إدارة النفايات الصلبة (وما تتضمنه من ممارسات إعادة التدوير، وإعادة الإستخدام، وفرز النفايات، الخ). تركز هذه الدائرة حالياً على طلاب المدارس والجامعات، من خلال عقد المحاضرات، وورش العمل، والحملات، وغيرها.

تشتمل جوانب إشراك أصحاب العلاقة ممن يحتمل تأثرهم بالعمليات المصاحبة للمشروع في موقع المكب، بشكل مباشر وغير مباشر، على تنفيذ برامج التوعية والتثقيف الشعبي حول مواضيع إدارة النفايات. ويُتوقع أن تُبني هذه البرامج على المبادرات السابقة في مجال إعادة التدوير، وإعادة الاستخدام، وفرز النفايات، وغيرها من الأنشطة التي تقوم بها الدائرة. حيث تركز هذه الأنشطة على توعية الناس وإطلاعهم على كميات النفايات الصلبة التي تذهب حالياً إلى المكب، وزيادة الإهتمام بالمبادرات الداعية إلى إعادة التدوير، وإعادة الاستخدام، والفرز. وبشكلٍ خاص، ستعمل دائرة الخدمات البيئية والتوعية الشعبية مع اللجنة التنسيقية لمكب النفايات على تنفيذ برنامج السلامة على الطريق، والذي سيركز على المناطق والمجتمعات المنتشرة على طول الطريق الواصل بين مكب النفايات والمحطة التحويلية في شرق عمان.

ستعمل دائرة الدراسات البيئية أيضاً على تحديث المعلومات الخاصة بالمشروع على الموقع الإلكتروني لأمانة عمان الكبرى.

6.2.4 الإجتماعات الفردية

سيتم عقد الإجتماعات الفردية بين ممثلي أمانة عمان الكبرى ومختلف الهيئات الحكومية – مثل وزارة البيئة (MoEnv)، ووزارة المياه والري (MWI)/ سلطة المياه الأردنية (WAJ)، ووزارة الصحة (MoH)، ووزارة العمل (MoL)، وشركة الكهرباء الوطنية (JEPSCO)، وشركة الكهرباء الأردنية (JEPSCO)، وهيئة تنظيم قطاع الطاقة والمعادن (EMRC).

يهدف هذا النوع من الإجتماعات بشكلٍ رئيسي إلى مراجعة برامج الرصد المتعلقة بالبيئة والصحة والسلامة (EHS) ضمن موقع المكب، والإتفاق عليها، ومن ثم تنفيذها. (وتشمل برامج الرصد نوعية الهواء، ومستويات الضجيج، ومصادر المياه، والصحة والسلامة المهنية).

وعموماً، وبما يختص بمكب النفايات، فقد تم استيفاء متطلبات برنامج الرصد بشكلٍ رئيسي من خلال دراسة "تقييم الأثار البيئية والاجتماعية لمشروع إدارة النفايات الصلبة البلدية وتمويل الكربون في عمان" والذي وافقت على دراسته وزارة البيئة في عام 2008،

⁹ ويشار إليها أيضاً بـ "دائرة التوعية البيئية" خطة إشراك أصحاب العلاقة – أمانة عمان

والذي تم ذكره في مشروع البنك الدولي. علاوةً على ذلك، يعد برنامج الرصد البيئي للمكب جزءاً لا يتجزأ من خطة العمل البيئية والاجتماعية (ESAP) التي يتطلب البنك الأوروبي للإعمار والتنمية قيام أمانة عمان بتطبيقها.

على وجه الخصوص، ستعقد أمانة عمان الكبرى المزيد من الاجتماعات التشاركية حول موضوع مكب النفايات. ويتضمن ذلك، الاجتماع بكل من وزارة البيئة وشركتي الكهرباء الوطنية والأردنية وهيئة تنظيم قطاع الطاقة والمعادن. بهدف القيام بما يلي:

- مراجعة متطلبات الترخيص مع وزارة البيئة: سيتم عقد اجتماع مع وزارة البيئة بهدف مراجعة متطلبات التقييم البيئي والاجتماعي لأغراض ترخيص مشروع الربط على الشبكة الكهربائية، والموافقة على تلك المتطلبات.
- التقدّم بطلب لتوليد الكهرباء والربط على الشبكة الكهربائية: يتضمن المشروع إنشاء الجزئية التي ستربط منطقة تجميع الغاز مع محطة توليد الكهرباء في الموقع. على أمانة عمان التأكيد على وقوع هذه الجزئية من المشروع ضمن مسؤولية شركة الكهرباء الأردنية (JEPCO). وبالتالي يتوجب على أمانة عمان التنسيق مع شركة الكهرباء الأردنية، لتقديم طلب توليد الطاقة الكهربائية والربط على الشبكة، وكذلك تقديم طلب الحصول على رخصة التوليد من هيئة تنظيم قطاع الطاقة والمعادن (إذا تجاوزت طاقة التوليد 5 ميغا واط). قد تضطر أمانة عمان الكبرى إلى الربط على أقرب شبكة تابعة لشركة الكهرباء الوطنية في المنطقة على ضوء القدرة التي تستطيع أن توفرها شركة الكهرباء الأردنية. وفي تلك الحالة، على أمانة عمان أن تقوم بالتنسيق مع شركة الكهرباء الوطنية أيضاً. يتطلب هذا الأمر إجراء المزيد من التحريات من قبل أمانة عمان الكبرى في مرحلة تقديم طلب الرخصة. كما يتوجب على أمانة عمان الإتفاق على متطلبات التقييم البيئي والاجتماعي لترخيص الربط على الشبكة الكهربائية مع كل من شركة الكهرباء الأردنية وهيئة تنظيم قطاع الطاقة والمعادن ووزارة البيئة. لهذه الغاية سنقوم أمانة عمان الكبرى بعقد اجتماعات مشتركة مع كل من شركة الكهرباء الوطنية/ شركة الكهرباء الأردنية وهيئة تنظيم قطاع الطاقة والمعادن

6.2.5 المراسلات الرسمية

بالتوافق مع ما ذكر أعلاه، سيتم توثيق جميع الإتفاقيات ومخرجات الاجتماعات الفردية بالشكل المناسب، ومن خلال الكتب الرسمية بين أمانة عمان الكبرى ومختلف الهيئات الحكومية.

6.2.6 كشف ونشر الوثائق والمعلومات

سيتم نشر الوثائق من قبل أمانة عمان الكبرى بحسب الطريقة الموضحة في القسم 7، وهي الطريقة الوحيدة للإتصال.

6.3 خطة عمل إشراك أصحاب العلاقة

يحتوي الجدول 4 على كل من أصحاب العلاقة الذين تم تحديدهم، وإجراءات إشراكهم، وطرق الإتصال بهم فيما يرتبط بمكب الغباوي

الجدول 4: خطة عمل إشراك أصحاب العلاقة في مشروع مكب الغباوي

طرق الإتصال						الزمن	إجراءات أمانة عمان الكبرى لإشراك أصحاب العلاقة	أصحاب العلاقة
كشف ونشر الوثائق	المراسلات الرسمية	الاجتماعات الفردية	دائرة الخدمات البيئية والتوعية الشعبية	اللجنة المحلية/ مكتب الأمانة في المنطقة	لجنة التنسيق الغباوي			
نعم	-	-	-	نعم	-	شباط/ أذار 2015	نشر خطة إشراك أصحاب العلاقة (SEP) على الموقع الإلكتروني لأمانة عمان الكبرى، بالإضافة إلى توفير النسخ المطبوعة في كل من مبنى أمانة عمان ومكتب الأمانة في منطقة أهد.	الجميع
نعم	-	-	-	نعم	-	شباط/ أذار 2015	نشر الملخص غير الفني (NTS) على الموقع الإلكتروني لأمانة عمان الكبرى، بالإضافة إلى توفير النسخ المطبوعة في كل من مبنى أمانة عمان ومكتب الأمانة في منطقة أهد.	الجميع
نعم	-	-	-	نعم	نعم	حزيران/ تموز 2015	إعداد وثائق عمل التظلم وتوفير النسخ المطبوعة في كل من مبنى أمانة عمان ومكتب الأمانة في منطقة أهد.	الجميع
نعم	-	-	نعم	نعم	نعم	كل 6 شهور/ كلما لزم الأمر	تحديث خطة إشراك أصحاب العلاقة (SEP) ونشرها	الجميع
أصحاب العلاقة المتأثرين بالمشروع بشكل مباشر وغير مباشر								
-	-	-	-	(نعم)	نعم	متوقع حزيران/ تموز 2015 الاجتماعات ربع السنتوية	تأسيس لجنة تنسيقية لمكب الغباوي والترتيب لعقد الاجتماعات الربعية.	المجتمعات المحلية المجاورة للموقع - بشكل رئيسي قرية الماضونة/ منطقة أهد محطة توليد عمان آسيا الغازية

طرق الإتصال						الزمن	إجراءات أمانة عمان الكبرى لإشراك أصحاب العلاقة	أصحاب العلاقة
كشف ونشر الوثائق	المراسلات الرسمية	الاجتماعات الفردية	دائرة الخدمات الشعبية والبنية التحتية	اللجنة المحلية/ مكتب الأمانة في المنطقة	لجنة التسييبية			
نعم	-	-	-	(نعم)	نعم	حزيران/ تموز 2015 (أو خلال أول إجتماع)	توفير كل من خطة إشراك أصحاب العلاقة والملخص غير الفني للجنة التنسيقية.	محطة الغباوي لتوليد الطاقة الكهربائية المزارع المجاورة - بما فيها مزارع الأشجار، ومزارع تربية الدواجن والأغنام، الخ المصانع المجاورة - وعددها 2 ضمن 5 كم سوق الحلال معسكر الجيش ملتقطوا النفايات ¹⁰
نعم	-	-	نعم (من خلال التحديثات على الموقع الإلكتروني)	(نعم)	نعم	حزيران/ تموز 2015 (أو خلال أول إجتماع) وبعد ذلك من خلال الإجتماعات الربعية	توفير التحديثات الدورية حول أنشطة المشروع التي قد تهم أصحاب العلاقة أو تلك التي قد تؤثر عليهم. ويتضمن ذلك التحديثات على خطط الاستجابة للطوارئ.	
نعم	-	-	-	(نعم)	نعم	حزيران/ تموز 2015 (أو خلال أول إجتماع)	إطلاع أصحاب العلاقة على خطوات التظلم والشكاوي، وتوزيع النسخ الخاصة بهذه الخطوات إلى أعضاء اللجنة التنسيقية.	
إتخاذ القرارات وإحتمالية التأثير على إتخاذ القرارات المتعلقة بتنفيذ المشروع								
								وزارة البيئة (MoEnv)
-	نعم	نعم	-	-	-	نيسان 2015	مراجعة متطلبات تقييم الأثار البيئية والاجتماعية والترخيص للربط على الشبكة الكهربائية مع وزارة البيئة (ستقوم أمانة عمان أيضاً بالتنسيق مع وزارة البيئة على نطاق أوسع بالنسبة لترخيص المكب)	
-	نعم	نعم	-	-	-	الإجتماع الأول في شهر نيسان 2015 - حزيران/ تموز 2015	مراجعة ومناقشة برنامج الرصد البيئي وخطة المراقبة الخاصة بالمشروع مع وزارة البيئة (وتتضمن نوعية الهواء، والغبار، وانبعاث الروائح، والمياه الجوفية، والعصارة، وغيرها)	

¹⁰ ستخضع عملية إشراك ملتقطي النفايات في اللجنة التنسيقية للمراجعة بعد إعداد كل من إطار استرجاع سبل العيش (LRF) وخطة استرجاع سبل العيش (LRP). فقد يُصار إلى اعتماد خطة بديلة لإشراك ملتقطي النفايات، والتي قد تأخذ بالحسبان إحتمالية تعرضهم للتهديد.

طرق الإتصال						الزمن	إجراءات أمانة عمان الكبرى لإشراك أصحاب العلاقة	أصحاب العلاقة
كشف ونشر الوثائق	المراسلات الرسمية	الاجتماعات الفردية	دائرة الخدمات البيئية والتوعية الشعبية	اللجنة المحلية/ مكتب الأمانة في المنطقة	لجنة التنسيق الغياوي			
-	نعم	نعم	-	-	-	الاجتماع الأول في شهر نيسان 2015 - حزيران/ تموز 2015	مراجعة ومناقشة برنامج مراقبة نوعية المياه الجوفية مع وزارة المياه والري/ سلطة المياه الأردنية (ويشمل ذلك، الموقع، وحفر آبار المراقبة)	وزارة المياه والري (MWI)/ سلطة المياه الأردنية (WAJ)
-	نعم	نعم	-	-	-	نيسان 2015 / حزيران 2015	التسيق مع سلطة المياه الأردنية لجمع المعلومات المحدثة عن الآبار في المناطق القريبة من المكب	
-	نعم	نعم	-	-	-	June/July'15 حزيران/ تموز 2015	مراجعة ومناقشة تنفيذ خطة للصحة والسلامة المهنية، بما فيها الفحص الطبي للعاملين والكشف على مراكز الرعاية الصحية	وزارة الصحة (MoH)
-	نعم	نعم	-	-	-	حزيران/ تموز 2015		وزارة العمل (MoL)
-	نعم	نعم	-	-	-	حزيران/ تموز 2015 (تحديث سنوي)	مراجعة الترتيبات والخطة الخاصة بالاستجابة للطوارئ في مكب الغياوي مع مديرية الدفاع المدني (CDA). مراجعة ومناقشة خطة الإستجابة للطوارئ مع الدفاع المدني وتحديثها سنوياً	مديرية الدفاع المدني
-	نعم	نعم	-	-	-	خلال سنة 2015	التنسيق مع شركة الكهرباء الوطنية وشركة الكهرباء الأردنية لتحديد أي من الشركتين ستتولى مسؤولية تقديم طلب ترخيص الربط على الشبكة الكهربائية. مراجعة متطلبات التقييم البيئي والاجتماعي لترخيص الربط على الشبكة الكهربائية مع كل من شركة الكهرباء الوطنية/ شركة الكهرباء الأردنية وهيئة تنظيم قطاع الطاقة والمعادن. التنسيق مع كل من شركة الكهرباء الوطنية/ شركة الكهرباء الأردنية، وتقديم طلب توليد الكهرباء والربط على الشبكة وتقديم طلب ترخيص توليد الكهرباء إلى هيئة تنظيم قطاع الطاقة والمعادن.	شركة الكهرباء الوطنية/ شركة الكهرباء الأردنية هيئة تنظيم قطاع الطاقة والمعادن

7. كشف ونشر وثائق المشروع

تنوي أمانة عمان الكبرى القيام بتوفير كافة المعلومات المتعلقة بمشروع مكب الغباوي والعمليات المرتبطة به، لأصحاب العلاقة. سيتم كشف بعض الوثائق والمعلومات لأصحاب العلاقة المعنيين، وبحسب ما ورد في الجدول 5 أعلاه. حيث يتضمن ذلك: (1) التحديثات الدورية حول أنشطة المشروع (بما فيها الموقع الإلكتروني لأمانة عمان الكبرى)، و (2) نشر وثائق الملخص غير الفني وخطة إشراك أصحاب العلاقة.

1- التحديثات حول أنشطة المشروع

ستقوم أمانة عمان الكبرى بالتنسيق والعمل مع لجان الأحياء (واللجان المحلية ذات العلاقة) من أجل توفير المعلومات المحدثة حول المشروع وإبقاء المجتمع المحلي وأصحاب العلاقة على إطلاع على أي قضية أو مشكلة قد تؤثر عليهم، مرتبطة بالمشروع وعملياته في المكب. يتوجب القيام بذلك من خلال ما يلي:

- توزيع المنشورات/ المعلومات باللغة العربية على اللجنة التنسيقية (بالإضافة إلى لجنة منطقة أحد)؛
- توفير التحديثات عن المشروع على صفحة الإعلانات في موقع أمانة عمان الإلكتروني: http://www.ammancity.gov.jo/en/resource/news_archives.asp

2- كشف ونشر الوثائق الخاصة بالمشروع

سيكون بمقدور أصحاب العلاقة والأطراف المتأثرة الحصول على الوثائق الخاصة بمشروع نظام استرجاع الغاز من مكب الغباوي للنفائات الصلبة وتوليد الكهرباء الخاضع لقرض البنك الأوروبي للإعمار والتنمية، من خلال الموقع الإلكتروني (<http://www.ammancity.gov.jo>)

- الملخص غير الفني (NTS) – شباط 2015
- خطة إشراك أصحاب العلاقة (SEP) – شباط 2015

ستبقى هذه الوثائق في متناول يد جمهور الناس على مدار فترة المشروع. كما سيتم تحديث خطة إشراك أصحاب العلاقة بشكلٍ دوري. علماً بأن النسخ المطبوعة من هذه الوثائق ستتوفر في مبنى الأمانة الرئيسي، بالإضافة إلى توفيرها في مكتب الأمانة في منطقة أحد، وعلى العناوين المبينة أدناه:

مبنى أمانة عمان الرئيسي

مديرية البيئة – دائرة الدراسات البيئية

مبنى أمانة عمان الكبرى

شارع عمر مطر، رأس العين

صندوق بريد 132، عمان 11118

تلفون: 6 463 6111 (0) 00962

فاكس: 6 464 9420 (0) 00962

مكتب منطقة أحد

حي خشافية الدبابيه، بجانب المركز الصحي

تلفون: 00962 6 4023594

فاكس: 00962 6 4023480

سيكون بمقدور أصحاب العلاقة بمن فيهم جمهور الناس، استخدام إجراءات التظلم والشكاوي والحصول على المعلومات المتعلقة بهذه الآلية حال توفيرها. سيتم توفير هذه الإجراءات أيضاً على الموقع الإلكتروني لأمانة عمان الكبرى.

سيقوم البنك الأوروبي للإعمار والتنمية بنشر وثيقة ملخص المشروع على موقعها الإلكتروني (www.ebrd.com).

8. إجراءات التظلم

إن إدارة التظلمات من المكونات الحيوية في عملية إشراك أصحاب العلاقة، وهي كذلك جانب مهم من جوانب إدارة أخطار المشروع. يمكن أن تُؤخذ المظالم على أنها مؤشر على تنامي مخاوف أصحاب العلاقة (الحقيقية منها والمفترضة)، ويمكن أن تتفاقم هذه المخاوف إذا لم يتم تحديدها ومعالجتها. إن تحديد المظالم والاستجابة لها تصب في مصلحة تطوير العلاقات الإيجابية بين المشاريع والمجتمعات وأصحاب العلاقة الآخرين. وبمراقبة التظلمات يمكن رصد المشاكل المتكررة، أو حتى الخلافات والنزاعات المتفاقمة.

في السابق كانت إجراءات التظلم للملاحظات والشكاوي التي يتقدم بها المجتمع المحلي تدار من خلال الإتصال المباشر عبر الهاتف مع مدير المكب، أو من خلال قنوات أخرى في أمانة عمان الكبرى (كالإتصال بممثلي المنطقة أو مدير المدينة). وكان مدير المدينة حينذاك يتحمل مسؤولية حل القضية مباشرة. لم يتوفر آنذاك أية سجلات للمظالم المقدمة، وكيفية التعامل معها.

من المثبت أن الطريقة الحالية تفتقر إلى الطريقة المتينة والممنهجة في إدارة المظالم، وهي علاوةً على ذلك، غير متاحة لأصحاب العلاقة المتأثرين. تعرض الفقرات التالية مناقشة لأسلوب الذي سنتبعه أمانة عمان في تطبيق إدارة التظلم من الآن فصاعداً.

8.1 إجراءات التظلم الخاصة بإشراك أصحاب العلاقة

ستطبق أمانة عمان الكبرى إجراءات التظلم لضمان الاستجابة للمخاوف والشكاوي المقدمة من أصحاب العلاقة والمجتمعات المتأثرة على وجه الخصوص، وبشكلٍ إيجابي.

سيصار إلى تطبيق إجراءات التظلم من قبل موظف التنسيق الذي سيتم تعيينه من خلال أمانة عمان الكبرى، حيث سيكون هذا الشخص مسؤولاً عن تسهيل عمل اللجنة التنسيقية، بالإضافة إلى التعامل مع كافة المظالم الواردة من المجتمع المحلي خلال فترة تنفيذ المشروع في موقع المكب. ومع ذلك ستستمر أمانة عمان باستقبال الشكاوي والقضايا المتعلقة بأنشطة جمع النفايات ونقلها.

بشكل رئيس، سيتم استقبال جميع المظالم عبر الخط الهاتفي والبريد الإلكتروني للأمانة والمخصصين لهذه الغاية، وهما كما يلي:

■ الخط المباشر للشكاوي في أمان عمان الكبرى: 00962 (0)6 4633812

■ عنوان البريد الإلكتروني للشكاوي في أمان عمان الكبرى: shakawi.dwn@ammancity.gov.jo

كما يمكن رفع الشكاوي والقضايا من خلال ممثلي المنطقة، واللجنة التنسيقية والمكاتب المحلية في المنطقة.

سنتم الاستجابة لجميع الملاحظات والشكاوي، إما شفهاً أو خطياً، بما يتلاءم مع طريقة الإتصال المفضلة لدى المشتكي، بشرط توفر معلومات الإتصال. سيتم تسجيل جميع المظالم والإشعار باستلامها خلال 5 أيام، ومن ثم الإستجابة لها خلال 30 يوماً. للأشخاص الذين يتقدمون بالملاحظات أو الشكاوي الحق بعدم الإفصاح عن هويتهم. وفي جميع الأوقات، بإمكان المشتكين رفع قضاياهم إلى الجهات القضائية للنظر فيها بحسب القوانين والتنظيمات الأردنية النافذة.

ستقوم أمانة عمان الكبرى بمراقبة كيفية التعامل مع المظالم من خلال موظفيها ومقاوليها، وذلك لضمان معالجتها بالشكل المناسب وضمن الحدود الزمنية المحددة. ستحتفظ أمانة عمان بسجلات المظالم (بما فيها تلك التي يتم إستقبالها ومعالجتها من خلال المقاول (المقاولين) التابعين للأمانة).

سنتم إدارة إجراءات التظلم من خلال الموظف المنسق، وستأخذ بعين الإعتبار النوع الإجتماعي (بمعنى توفير موظف أو موظفة لتنسيق لإدارة الشكاوي إذا لزم الأمر).

ستعمل أمانة عمان على ضمان توفير آلية إستئناف مستقلة، وموضوعية. وسوف تعمل على إبقاء المجتمعات المتأثرة على إطلاع على مجريات عملية التظلم من خلال أنشطة المشاركة، وبشكل خاص من خلال لجنة تنسيق مكتب الغباوي، مع الحفاظ على خصوصية الأفراد.

سنتبع عملية التظلم الخطوات الرئيسية التالية:

- التقدّم بالمظلمة: سيكون بمقدور أصحاب العلاقة الذين يرغبون بالتظلم تقديم المظلمة عبر رقم الهاتف والبريد الإلكتروني المخصصين للشكاوي في أمانة عمان.
- سيتم تحويل جميع المظالم إلى موظف التنسيق، والذي سيقوم بدوره بتوثيق محتويات المظلمة في نموذج التظلم المعدّ خصيصاً، ومن ثمّ تجميعها في السجل المخصص لذلك وحفظها في مكتب الأمانة.
- تبدأ إجراءات التظلم منذ استلام المظلمة بشكل رسمي من قبل موظف التنسيق، وقد يتم ذلك من خلال الإجتماع شخصياً مع صاحب المظلمة، أو عبر مكالمة هاتفية معه، أو من خلال رسالة خطية إذا كان ذلك مناسباً، وذلك خلال فترة زمنية مقدارها 5 أيام عمل من تاريخ تقديم المظلمة. وإن كان هنالك عدم وضوح في المظلمة، أو برزت الحاجة إلى الحصول على معلومات إضافية، فستتم مخاطبة صاحب الشكوى للتوضيح خلال هذه الخطوة.
- بناءً على إقرار الموظف المنسق باستلام الشكوى، سيتم إعداد الرد على المظلمة عن طريق الشخص المعني من أمانة عمان الكبرى (مثل مدير المكب، الخ) وبالرجوع إلى الإجراءات الضرورية للتعامل مع المشكلة وحلها. ومن ثمّ يتم توثيق هذه الإجراءات في سجل التظلمات في نهاية هذه الخطوة.
- تجري المصادقة على معالجة الشكوى من قبل مدير مديرية الشؤون البيئية. فقد تكون تلك المصادقة من خلال الإمضاء على نموذج المظلمة، أو عن طريق المراسلات الخطية، حيث يتوجب حفظ الردود/ المعالجات مع نموذج المظلمة في الملف المخصص لذلك.
- سيتم توثيق الردود/ المعالجات في السجل ليتسنى التأكد من إغلاق المظلمة أو أن هنالك إجراءات أخرى مطلوبة.

8.2 ملخّص إجراءات تظلم العاملين

لا يشمل نطاق تطبيق هذه الخطة التعامل مع الموظفين والعاملين في موقع المكب، وذلك بسبب وجود دائرة شؤون الموظفين في أمانة عمان والتي تعنى بهذه القضايا. وعلى الرغم من ذلك، تم توفير ملخص لإجراءات التظلم للعاملين لإستكمال هذه الخطة.

لقد تم صياغة إجراءات خاصة بتظلم موظفي الأمانة والمقاولين العاملين في موقع المكب، بشكلٍ منفصل. يجب أن تضمن الإجراءات السرية التامة. كما يمكن للعاملين تقديم مظالمهم من خلال القنوات التالية:

- المدير المباشر للموظف؛
- أو قسم شؤون الموظفين؛
- أو ممثلي اتحاد الخدمات العامة.

يمكن للعاملين في موقع المكب مقابلة مدير المكب للتقدم بمخاوفهم وقضاياهم، أو يمكنهم الذهاب مباشرة إلى مقر أمانة عمان الرئيسي، أو مقابلة ممثل إتحاد الخدمات العامة المتواجد في مقر الأمانة الرئيسي.

كما يمكن التقدّم بالمظالم والشكاوي دون الإفصاح عن هوية مقدّمها (من خلال صناديق الشكاوي – حيث يتوجب توفير صندوق للشكاوي في موقع المكب). إن إجراءات التظلم مجانية، ومفتوحة ومتاحة للجميع، وسيتم معالجة الملاحظات والمظالم بطريقة منصفة

وشفاقة. كما سيتم توفير المعلومات اللازمة حول الإجراءات وبمن يجب الإتصال وكيف. على وجه الخصوص، سيتم إطلاع كافة العاملين على عملية التظلم، بحث يتم كذلك إطلاع العاملين الجدد على هذه العملية عند إنضمامهم للعمل في المشروع. سيتم الإعلان عن نقاط الإتصال على لوحات إعلانات الموظفين، وعلى لوحات المعلومات في الموقع. على أمانة عمان ضمان توفير هذا النظام بحلول شهر نيسان 2015

9. المسؤولية ورفع التقارير

ستقوم أمانة عمان الكبرى بإصدار التقارير البيئية والاجتماعية على نحو سنوي، حيث ستتضمن هذه التقارير ملخصاً عن أداء المشروع فيما يتعلق بالجوانب الإدارية ومراقبة القضايا البيئية والصحة والسلامة والاجتماعية. سيتم نشر هذه التقارير على الموقع الإلكتروني لأمانة عمان الكبرى.

ستتحمل مديريةية الشؤون البيئية مسؤولية تطبيق ومراقبة وتحديث خطة إشراك أصحاب العلاقة. سيُمنح نائب مدير المدينة لشؤون المناطق والبيئة السلطة العليا لإدارة إجراءات خطة إشراك أصحاب العلاقة. ستتحمل الإدارة العليا في أمانة عمان الكبرى مسؤولية توفير الشروط المسبقة الضرورية لتطبيق خطة إشراك أصحاب العلاقة، وهي:

- برنامج بناء القدرات المناسب والكافي لموظفي أمانة عمان القائمين على تطبيق خطة إشراك أصحاب العلاقة؛
- الموامة بين مؤهلات موظفي الأمانة الفنية وقدراتهم ومدى ملاءمتها لمجال تطبيق خطة إشراك أصحاب العلاقة.
- الإستقرار الوظيفي لأعضاء الفريق الذين يتم اختيارهم، بهدف الحفاظ على ذاكرة جيدة عن المشروع، وما جرى خلال تطبيق خطة إشراك أصحاب العلاقة، عدا عن إثراء الخبرات؛
- تطبيق نظام للحوافز لضمان التنفيذ الناجح لمشروع البنك الأوروبي للإعمار والتنمية وخطة إشراك أصحاب العلاقة.

ستقوم الإدارة العليا في أمانة عمان الكبرى بمراجعة تطبيق خطة إشراك أصحاب العلاقة بصورة ربع سنوية، وذلك لضمان تنفيذ الإلتزامات المنوطة بمديرية الشؤون البيئية (على سبيل المثال التحقق من الإستجابات/الردود، وتقديم نماذج الشكاوي والمظالم، وما إلى ذلك).

فيما يلي معلومات الإتصال بالجهة المسؤولة عن خطة إشراك أصحاب العلاقة، وهي مديريةية البيئة في أمانة عمان الكبرى:

المكتب الرئيسي:

مديرية البيئة

مبنى أمانة عمان الكبرى

شارع عمر مطر، رأس العين

صندوق بريد 132، عمان 11118

تلفون: 00962 (0)6 463 6111

فاكس: 00962 (0)6 464 9420