

## Projekti i erës në Bajgorë Vlerësimi i ndikimit Mjedisor dhe Social

### *Përmbledhja jo-teknike*

Pranoi:

**SOWI Kosovo LLC**

Dorëzoi:

**Golder Associates S.r.l.**

Banfo43 Centre Via Antonio Banfo 43 10155 Torino  
Italia

+39 011 23 44 211

19122298/12211 Finale

3 tetor 2019



Photo by NOTUS

## Lista e shpërndarjes

1 copy to EBRD/Alpage

1 copy to SOWI LLC

1 copy to Enlight Energy

1 copy to NOTUS

1 copy to Golder

## AKRONIMET DHE SHKURTESAT

amsl	Mbi nivelin e detit
CH	Habitat kritik
CO <sub>2</sub>	Dioksidi i karbonit
DP	Pako informuese
BERZH	Banka Evropiane për Rindërtim dhe Zhvillim
VNM	Vlerësimi i Ndikimit Mjedisor
VNMS	Vlerësimi i Ndikimit Mjedisor dhe Social
ESMMP	Planet e Menaxhimit dhe Monitorimit Mjedisor dhe Social
BE	Bashkimi Evropian
EUNIS	Sistemi Informativ Evropian i Natyrës
FiT	Tarifa nxitës
H&S	Shëndeti dhe Siguria
IFI	Institucion financiar ndërkombëtar
LALRF	Korniza e Përvetësimit të Tokës dhe Rikthimit të Jetesës
LSA	Zona lokale e studimit
NREAP	Plani i Veprimit Kombëtar për energjinë e ripërtrishme
NTS	Përmbledhje jo-teknike
LP	Largpërquesi
PBF	Tipar prioritar i biodiversitetit
PPA	Marrëveshja për blerjen e energjisë
RSA	Zona rajonale e studimit
SEP	Plani për angazhimin e palëve të treta
UNMIK	Misioni i Administratës së Përkohshme të Kombeve të Bashkuara në Kosovë
PE	Parku i Erës
GJTE	Gjeneratori i turbinës me erë

# Përmbajtja

<b>1.0 INTRODUCTION .....</b>	<b>1</b>
<b>2.0 KU DO TË ZHVILLOHET PROJEKTI? .....</b>	<b>1</b>
<b>3.0 NGA ÇKA PËRBËHET PROJEKTI? .....</b>	<b>2</b>
3.1.1 Parku i erës .....	3
3.1.2 Nënstacioni i transformatorit .....	4
3.1.3 Largpërquesi (LP) .....	5
<b>4.0 ËHY IS THE BAJGORA ËIND PROJECT NEEDED? .....</b>	<b>6</b>
<b>5.0 SI DO TË ZHVILLOHET PROJEKTI? .....</b>	<b>7</b>
<b>6.0 PËR SA KOHË DO TË OPEROJË PARKU I ERËS? .....</b>	<b>13</b>
<b>7.0 SA NJERËZ DO TË PUNËSOHEN NGA PROJEKTI? .....</b>	<b>13</b>
<b>8.0 SI VLERËSOHEN NDIKIMET E PROJEKTIT? .....</b>	<b>14</b>
<b>9.0 CILAT JANË NDIKIMET E PRITURA DHE CILAT KOMPONENTE DO TË NDIKOHEN? .....</b>	<b>15</b>
<b>10.0 SI DO TË MENAXHOHET NDIKIMET E PRITURA? .....</b>	<b>21</b>
<b>11.0 SI DO TË NDIKOHEN PRONARËT DHE SHFRYTËZUESIT E TOKAVE? .....</b>	<b>21</b>
<b>12.0 CILAT JANË PALËT E TRETA TË PROJEKTIT DHE SI JANË TË PËRFSHIRA? .....</b>	<b>22</b>
<b>TABELAT</b>	
Tabela 1: Karakteristikat kryesore të Projektit .....	3
Table 2: Fuqia punëtore e angazhuar gjatë ndërtimit dhe operimit .....	13
Tabela 3: Veprimet e projektit .....	15
Tabela 4: Faktorët potencial të ndikimit .....	16
Tabela 5: Komponentet mjedisore dhe sociale .....	17
Tabela 6: Përmbledhje e ndikimeve të mbetura .....	19
<b>FIGURAT</b>	
Figure 1: Location of the Project in Kosovo .....	2
Figura 2: Vendosja e turbinave të erës .....	4
Ndërtimi i themeleve dhe montimi i turbinave të erës do të zgjasë 70 javë / 18 muaj, dhe kycja e tyre në rrjet do të zgjasë rreth 2 javë. ....	4
Figura 3: Skema e Projektit për Nënstacionin e Parkut të Erës .....	5
Figura 4: Shtegu i linjës së transmisionit .....	6
Figura 5: ngritja e shtyllave 110 kV .....	8
Figura 6: Kabllimi i LP .....	8

---

Figura 7: Ndërtimi i themeleve të turbinave të erës.....	9
Figura 8: Transportimi i krahëve në autostradë.....	9
Figura 9: Transportimi i krahëve në rrugë malore .....	10
Figura 10: Kabllimi i LP .....	10
Figura 11: Shembuj të përdorimit të hidro-mbjellësve për aktivitetet e rikthimit në gjendjen e mëparshme .....	11
Figura 14: Orari i Aktiviteteve të Projektit .....	12
Figure 13: Mirëmbajtja e krahëve të turbinës .....	13

## 1.0 INTRODUCTION

SOWI Kosovo L.L.C (SOWI), a full-service provider whose expertise lies in the design, construction, financing and operating renewable energy facilities, is the Proponent of the Bajgora Eëind Project (the "Project") that consists of the development of three adjacent eëind farms, eëith a total capacity of 105 Më, in a mountainous area near Mitrovica, northern Kosovo. Electricity eëill be exported through an overhead poëer line to Vushtrri, to be developed by SOWI and then transferred to KOSTT, the state-oëned transmission company.

Sipas ligjeve në Kosovë, për cdo projekt që mund të ketë ndikim në mjedis duhet zhvilluar Raporti i Vlerësimit të Ndikimit në Mjedis. Andaj, tri raporte të ndara të ndikimit në mjedis për të gjitha tri komponentet e Parkut të Erës janë përgatitur në pajtim me planet hapësinore zonale të Mitrovicës dhe janë miratuar nga Ministria e Mjedisit dhe Planifikimit Hapësinor në Kosovë, pas diskutimeve publike të bëra në Janar 2018. Vlerësimi i Ndikimit në Mjedis për largpërquesin eësthtë në procesin e miratimit.

Parashtuesi i projektit ka komunikuar me BERZH-in dhe huadhënësit tjerë për financimin e projektit. Projekti eësthtë klasifikuar në klasin 'A' sipas kushteve të BERZH në kuadër të politikave të mjedisit dhe sigurisë të vitit 2014 për shkak se në të ardhmën mund të rezultojë në ndikime të rëndësishme mjedisore dhe / ose sociale që nuk mund të vlerësohen dhe identifikohen në kohën e klasifikimit andaj, kërkohjë zbatimin e një procesi zyrtar dhe pjesëmarrës të vlerësimit të ndikimit në mjedis dhe social.

In order to meet this requirement a set of documents, the so-called "ESIA Disclosure Package", has been developed and is being disclosed to the Project's stakeholders and the public. It consists of the following:

- ESIA report, based on the three already existing permitting EIAs, as eëell as supplementary surveys and studies;
- Environmental and Social Action Plan ("ESAP"), eëhich includes a series of actions required to achieve compliance of the Project eëith EBRD's environmental and social requirements and those of other lenders;
- Non-Technical Summary ("NTS"), a summary of the ESIA report;
- The Environmental and Social Management Plans ("ESMPs"), a programme of actions to address the identified Project's environmental and social risks and impacts;
- Stakeholder Engagement Plan ("SEP"), a description of hoë the stakeholders eëill be involved throughout the project, including the timing and methods of engagement, the information to be disclosed, the disclosure language(s), and the type of information asked to the stakeholders;
- Land Acquisition and Livelihood Restoration Framework ("LALRF"), eëhich includes a series of commitments, procedures and actions being undertaken in order to compensate the people, households, and communities impacted by the land acquisition process necessary for the Project.

The ESIA Disclosure Package includes various appendices and specialist studies eëhich inform the ESIA report.

The purpose of the present document, eëhich represents the Non-Technical Summary, is providing information about the Project itself, the expected potential impacts on the environmental and the socio-economic settings, and the mitigation measures eëhich eëill be taken to avoid or reduce these impacts.

## 2.0 KU DO TË ZHVILLOHET PROJEKTI?

Lokacioni ku parku i erës do të vendoset njihet si Bajgora; venbanimet më të afërta me parkun e erës janë fshatrat e Bajgorës në Jug; Zhitia në Veri-Lindje; Kacandolli në Lindje dhe Zaberrgja në perëndim.

Lokacioni i projektit të erës është në zonë të lënë anash dhe të pa-populluar, në lartës në mes 1500 dhe 1800 metrave mbi nivelin e detit (amsl). Sipërfaqja e tokës në lokacionin e parkut të erës dominohet nga pyjet malore dhe kullosat në terrene shkëmbore.

LP fillon nga nënstacioni i parkut të erës në Bajgorë dhe lidhet në rrjetin Kombëtar të shpërndarjes përmes Nënstacionit në Vushtri. LP është 19,5 kilometra i gjatë dhe është i vendosur në altës prej 528 deri në 1600 metra amsl. Largpërquesi kalon nëpër fshatrat e Bajgorës, Gumnishtës, Rashanit, Tërstenës, Pasomës, Sllatinës, Banjskës, Dobrollukës dhe Vushtrrisë. Shtegu i përzgjedhur për LP është kryesisht i vendosur në zona malore, kalon nëpërmes pyjeve dhe zonave të kullosave dhe zonave tjera bujqësore në përfundim.

Harta më poshtë shfaqë lokacionin e Projektit të PE në Kosovë (Figure 1).



**Figure 1: Location of the Project in Kosovo**

Projekti shtrihet në një zonë prej 80 kilometrash katrorë, dhe përfshinë:

- Infrastrukturën e parkut të erës, duke përfshirë edhe themelet dhe platformat e turbinave, nënstacionin, vincat e përherëshëm dhe rrugët e casjes;
- Pjesa e LP përfshinë kullat e linjës energjetike dhe rrugët e casjes; dhe
- Zonat e sigurisë, duke përfshirë sipërfaqen përreth turbinave të erës prej 1 kilometrash, ku nuk duhet të ketë ndërtime të shtëpive.

### 3.0 NGA ÇKA PËRBËHET PROJEKTI?

Projekti përbëhet nga Parku i Erës, Nënstacioni i Transformatorit dhe Largpërquesi dhe përfshinë elementet kryesore në vijim:

- 27 turbinat e erës (kullat, themelet, platformat / platformat e vinçave);
- Rrugët e casjes;
- Kabllot elektrike nëntokësore; dhe

- Zonat e deponimit (për dhe dhe gurë).

Si shtesë, komponentet e përkohshme të përshkruara në vijim do të vendosen gjatë fazës së ndërtimit:

- Zonat e deponimit;
- Kampi;
- Gurëthyesit.

Karakteristikat kryesore janë të përmbledhura në tabelën në vijim.

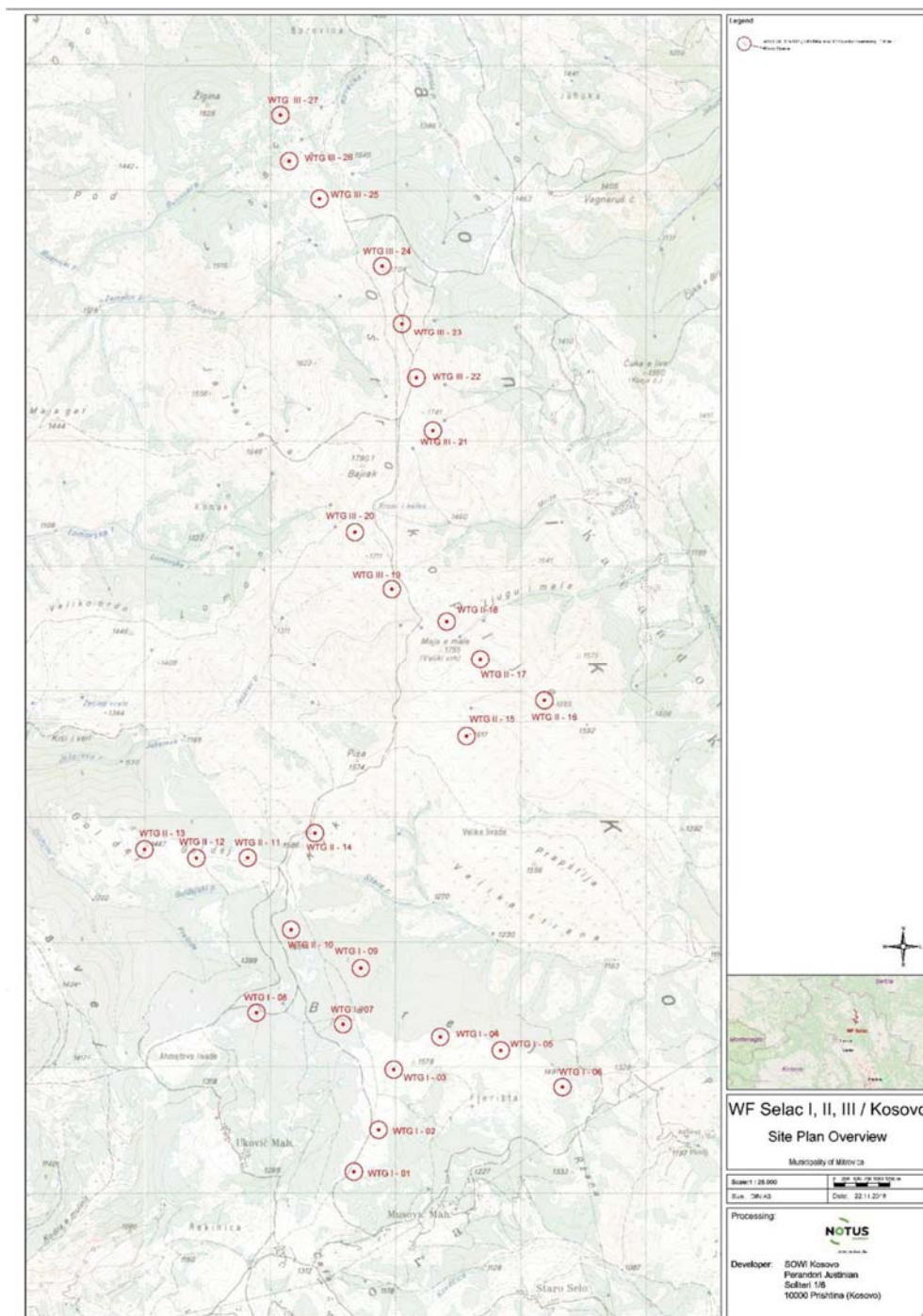
Tabela 1: Karakteristikat kryesore të Projektit

Informata	Përshkrimi
Numri i turbinave	27
Lloji i turbinave	GE 3.8-137
Kapaciteti i turbinave	3.83 MË
Kapaciteti i përgjithshëm i instaluar në PE	103.41 MË
Prodhimi vjetor neto i rrymës	Rreth 320 GËh/vit
Emri i LP	LP 110 kV NS Vushtrria 1- NS PEE Selac
Lloji i LP	110kV linjë e transmetimit në një qark të vetëm
Gjatësia e LP	Rreth 19.5 km
Kullat e LP	92
Lidhja e LP	110kV Nënstacioni Vushtrri (pika e kycjes tek operatori publik i rrjetit "KOSTT")

### 3.1.1 Parku i erës

Parku i Erës (PE) përbëhet nga 27 gjeneratorë të turbinave të erës (GJTE) të vendosur në tri zona të emëruara Selac I (1-9), Selac II (10 – 18) dhe Selac III (19 – 27). Vendosja e turbinave të erës, e përshkruar në Figurën 2, vjen si rezultat i studimeve të erës dhe turbulencës dhe kushteve mjedisore.





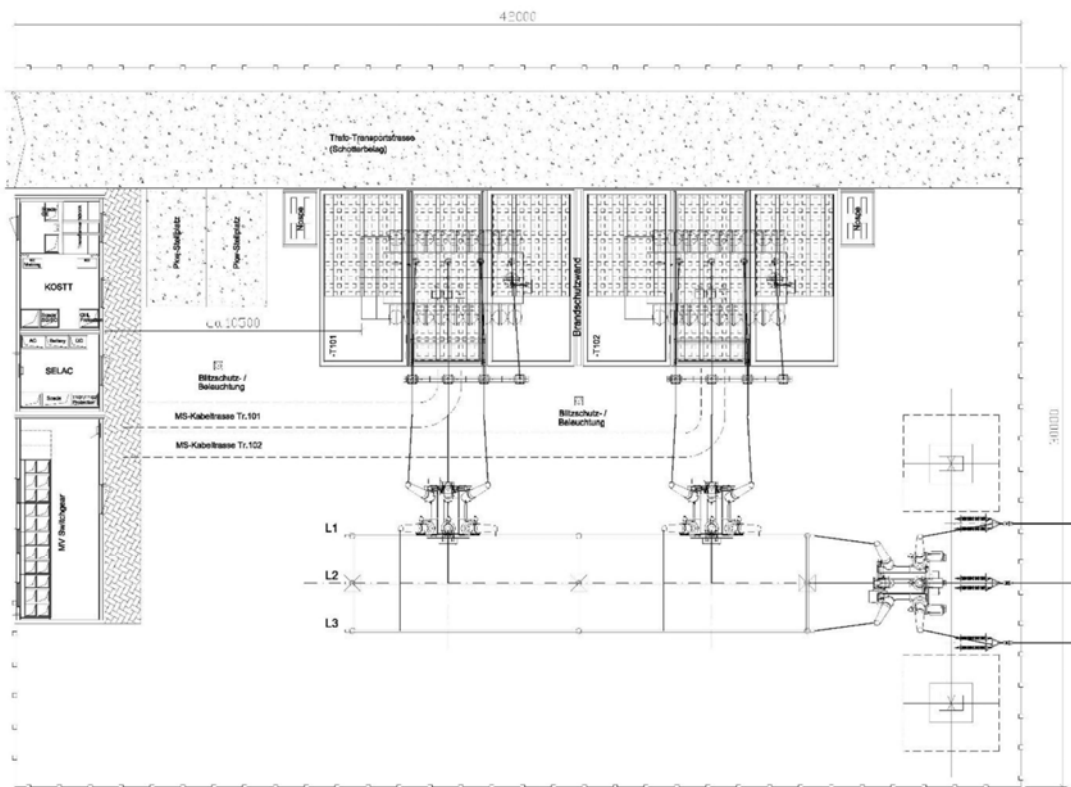
**Figura 2: Vendosja e turbinave të erës**

Ndërtimi i themeleve dhe montimi i turbinave të erës do të zgjasë 70 javë / 18 muaj, dhe kycja e tyre në rrjet do të zgjasë rreth 2 javë.

### 3.1.2 Nënstacioni i transformatorit

Për të siguruar transformimin e rymës së prodhuar nga turbinat e erës, do të bëhet ndërtimi i nënstationit të brendshëm të transformatorit 110/33 kV (Figura 3).

Nënstacioni i planifikuar do të vendoset në pjesën jugore të zonës së projektit, në mes të turbinave nr. 02 dhe 03. Sipërfaqja e përgjithshme e nënstacionit është 1260 m<sup>2</sup>.



**Figura 3: Skema e Projektit për Nënstacionin e Parkut të Erës**

Instalimi dhe lidhja me rrjetin elektrik do të gjasë diku rreth 14 muaj.

### 3.1.3 Largpërquesi (LP)

Largpërquesi (LP) do të bashkëlidhë nënstacionin e parkut të erës të vendosur në Bajgorë me nënstacionin në Vushtri, në kuadër të rrjetit Kombëtar të shpërndarjes të operuar nga KOSTT (Figura 4).

LP është rreth 19.6 kilometra i gjatë dhe përbëhet nga 92 shtylla: 36 kushineta dhe 56 të tipit këndor. Linja kalon përmes rrugës ekzistuese Vushtri – Mitrovicë (shtylla 11 – shtylla 12), disa linja ekzistuese (të tensionit të ulët) dhe një linje transmisioni 10kV. Pjesa nga shtylla 1 deri tek shtylla 16 është e rrafshët. Nga shtylla 16 deri te shtylla 37 sipërfaqja është malore, me disa vargmale dhe shpate të pjerrtësi të ulët. Nga shtylla 37 deri në shtyllën 92, sipërfaqja është shumë malore, me vargmale të larta dhe pjerrtësi të madhe.

Për të lehtësuar ndërtimin dhe mirëmbajtjen gjatë operimit, shtegu është i vendosur afër rrugëve ekzistuese: nga Nënstacioni në Vushtri, linjat kalojnë në rrugën Vushtri – Mitrovicë, Pasomë dhe Tëren, dhe vazhdon në pjesën lindore të fshatit Gumnishtë, rruga kalon afër fshatit të Bajgorës dhe lidhet me nënstacionin në parkun e erës.

Kohëzgjatja e aktiviteteve të instalimit të LP dhe të nënstacionin vlerësohet të jetë 14 muaj, nga Shkurti 2020 deri në Prill 2021

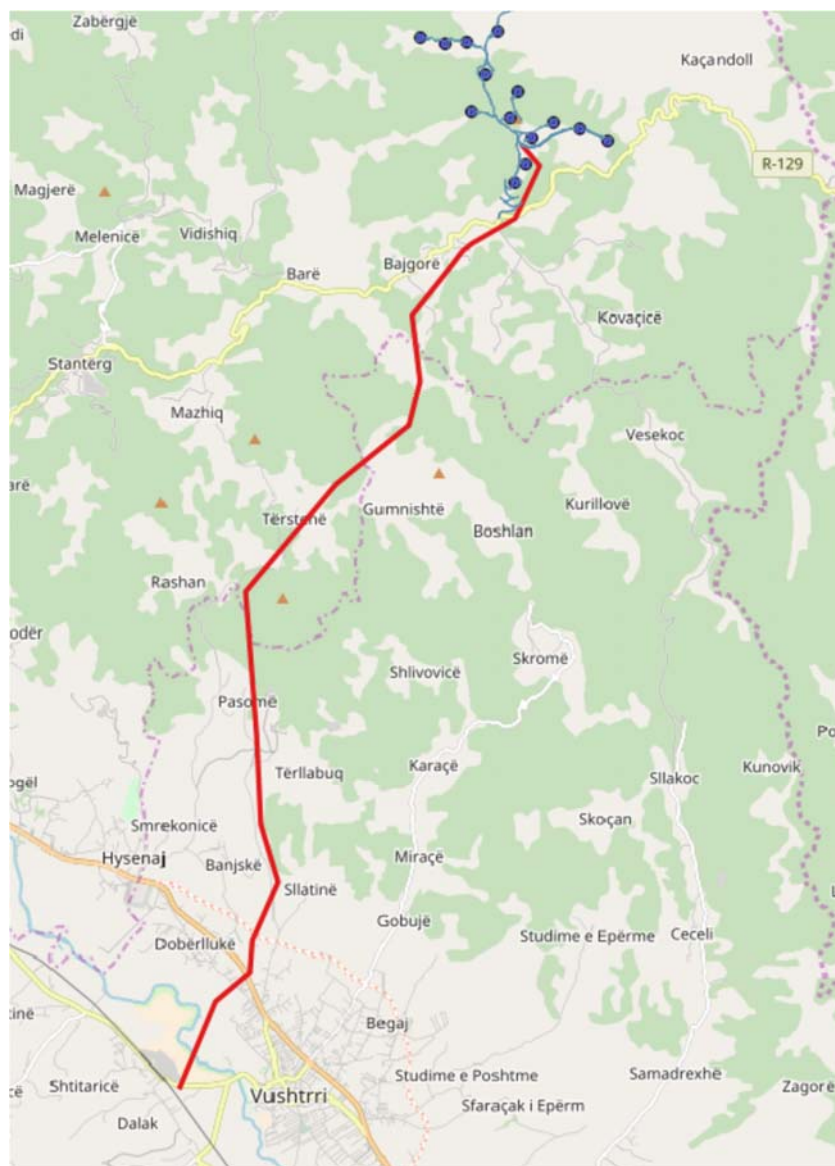


Figura 4: Shtegu i linjës së transmisionit

#### 4.0 ËHY IS THE BAJGORA ÈIND PROJECT NEEDED?

Kosova ka rreth 1.8 milion banorë. Prodhimi i energjisë në vend varet nga dy termocentrale të moshuara: Kosova A (5 njësi me nga 800 megavat kapacitete të instaluar) dhe Kosova B (dy njësi të instaluar me 678 megavat kapacitete të instaluar), kapaciteti real i të cilave është rreth 915 megavat. Termocentralet shkaktojnë ndotjen serioze të ajrit në Prishtinë dhe Kosova A do të duhej të ishte mbyllur në fund të vitit 2017, sipas zotimeve të vendit ndaj BE-së.

Kosova ka të përcaktuara caqet energjetike prej 25% të konsumit përfundimtar bruto të energjisë deri në vitin 2020, sipas Traktatit të Komunitetit të Energjisë. Gjithashtu, në mënyrë vetanake ka përcaktuar caqet prej 29.7% të energjisë së ripërtrishme deri në vitin 2020. Në 2015, sipas Komunitetit të Energjisë, Kosova ka arritur të plotësojë 18.5% të caqeve të energjisë së ripërtrishme.

Ministria e Zhvillimit Ekonomik ka përgatitur Planin Kombëtar të Veprimit të Energjisë së Ripërtrishme (PKVER) në Kosovë, për pierudhën 2011 – 2020, si pjesë e angazhimeve të vendit për anëtarësim në Bashkimin

Evropian. Si e tillë, strategjia përcjellë të njejtën casje dhe të njejtat metodologji sikurse ato të shteteve anëtare të BE-së dhe të shteteve tjera candidate në rajon.

## 5.0 SI DO TË ZHVILLOHET PROJEKTI?

Projekti do të zhvillohet për rreth një vit e gjysëm në dy zona kryesore të ndërtimit: në zonën e PE (Parkut të Erës) dhe në zonën e LP (Largpërquesit).

Instalimi dhe komisionimi përfshijnë hapat në vijim, që mund të ndodhin në të njejtën kohë në zona të ndryshme:

- Përgatitja e terrenit të PE;
- Mobilizimi i personelit dhe pajisjeve për PE;
- Përshtatja dhe përmirësimi i rrugëve të casjes (duke përfshirë nivelizimin e tokës dhe gërmimet për rrugë, krijimin e zonave të deponimit dhe magacinimit)
- Mobilizimi i personelit dhe pajisjeve për LP;
- Nivelizimi dhe gërmimet për LP;
- Përshtatja e rrugëve të casjes për LP;
- Instalimi i shtyllave të LP;
- Kabllimi i LP;
- Ndërtimi i nënstacionit PE Selac I (duke përfshirë fazën testuese dhe dekomisionimin);
- Modifikimi i nënstacionit në Vushtri (duke përfshirë fazën testuese dhe dekomisionimin);
- Elektrifikimi;
- Kabllimi nëntokësor për PE;
- Ndërtimi i themeleve të turbinave të erës;
- Transportimi i turbinave të erës në zonë;
- Montimi i turbinave të erës në zonë;
- Instalimi i turbinave të erës;
- Testimi dhe komisionimi i turbinave të erës
- Pranimi i turbinave të erës
- Rivendosja e zonave të ndërtimit.

Fotografitë më poshtë tregojnë disa nga fazat më të rëndësishme të ndërtimit të Projektit.





**Figura 5: ngritja e shtyllave 110 kV**



**Figura 6: Kabllimi i LP**



**Figura 7: Ndërtimi i themeleve të turbinave të erës**



**Figura 8: Transportimi i krahëve në autostradë**



**Figura 6: Transportimi i krahëve në rrugë malore**



**Figura 7: Kabllimi i LP**

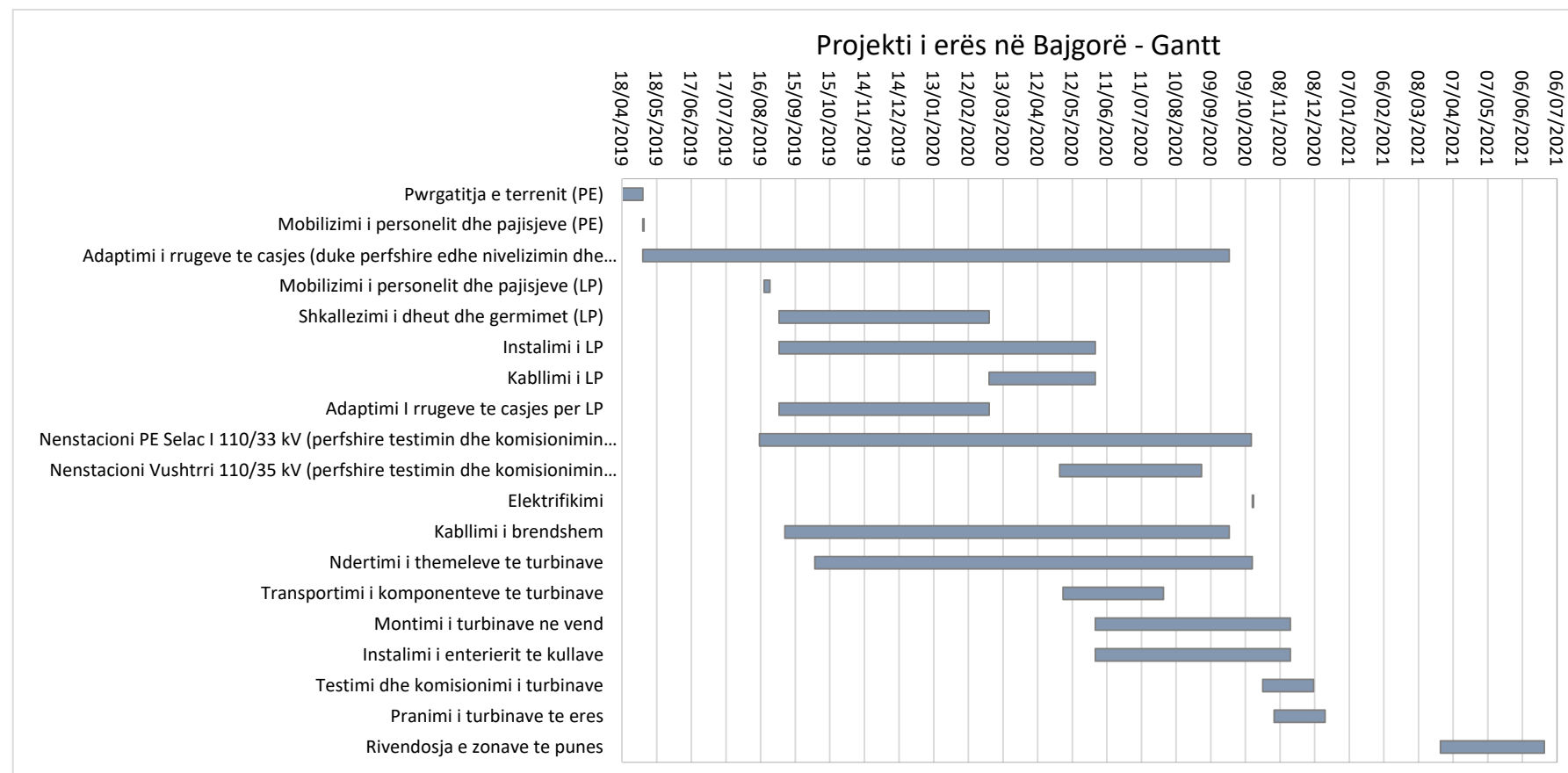




**Figura 8: Shembuj të përdorimit të hidro-mbjellësve për aktivitetet e rikthimit në gjendjen e mëparshme**

Aktivitetet e ndërtimit janë të listuara më poshtë në figurën 12, bashkë me kohëzgjatjen e tyre. Aktivitetet e ndërtimit pritet të ngadalësohen ose të pushojnë së implementuari plotësisht në mes të Nëntorit dhe Marsit, për shkak të kushteve dhe pranisë së borës. Aktivitetet do të performohen vetëm gjatë ditës (nuk priten punime gjatë kohës së natës).





**Figura 9: Orari i Aktiviteteve të Projektit**

## 6.0 PËR SA KOHË DO TË OPEROJË PARKU I ERËS?

Parku i erës do të operoj për më së paku 25 vite.

Ekipe të dedikuara të mirëmbajtjes do të zhvillojnë aktivitete të rregullta të mirëmbajtjes për të siguruar funksionimin e Projektit të Erës në Bajgorë. Këto aktivitete përfshijë inspektimet, zëvendësimin e vajrave dhe gjërave tjera të konsumueshme, dhe mirëmbajtjen e rrugëve të casjes dhe hapësirave tjera të punës. Sipas parashikimeve, mirëmbajtja e rregullt kërkon diku rreth 40 orë në vit. Mirëmbajtja e zonave të gjelbërta do të bëhet përmes shfrytëzimit të paktë të herbacideve dhe më shumë bazuar në metodën manual të largimit dhe mirëmbajtjes.

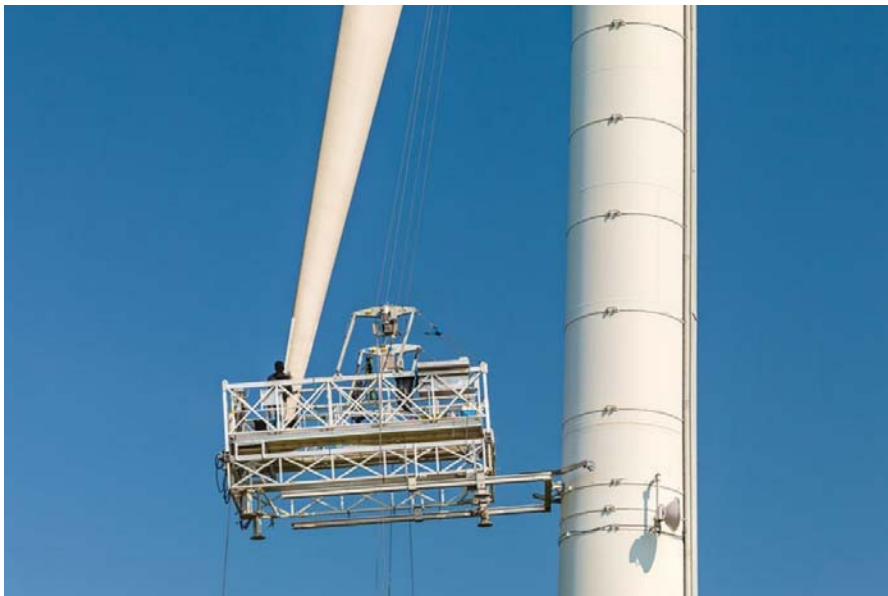


Figure 10: Mirëmbajtja e krahëve të turbinës

Dekomisionimi i parkut të erës do të bëhet sipas ligjeve lokale dhe udhëzimeve ndërkombëtare në praktikat më të mira mjedisore. Turbinat dhe komponentet tjera mbi tokë, do të demolohen dhe largohen deri sa themelet do të largohen nga toka aq sa është teknikisht e mundur dhe sipas kërkesave legjislative. Të gjitha sipërfaqet e projektit do të kthehen në gjendjen e mëparshme për aq sa është e mundur.

## 7.0 SA NJERËZ DO TË PUNËSOHEN NGA PROJEKTI?

Përmbledhja rreth angazhimit të fuqisë punëtore gjatë fazës së ndërtimit dhe operimit është e paraqitur në Table 2.

Table 2: Fuqia punëtore e angazhuar gjatë ndërtimit dhe operimit

Aktiviteti	Punëtorët	Origjina
Ndërtimi i rrugës	40 punëtorë	Kosovë
Ndërtimi i themeleve	20 punëtorë	Punëtorë ndërkombëtar
Kabllimi i brendshëm	3 ekipe me 5 anëtarë = 15	Kosovë
Ekipi operues i PE	1 Menaxher i PE	Kosovë

Aktiviteti	Punëtorët	Origjina
Nënstacioni	2 ekipe me 7 anëtarë = 14 Rreth 5 operatorë teknik dhe inxhinierë	Punëtor ndërkombëtar në Kosovë, nënkontraktori për nën-stacion
LP	3 ekipe me 30 anëtarë = 90	Kosovë
Inxhinierët dhe personeli i zyrës	7 anëtarë	Kosovë
Siguria	Max 10 punëtorë	Kosovë

Projekti, për aq sa është e mundur, do të identifikojë fuqinë punëtore nga komunitetet lokale (shembull, në komunitetet brenda komunave Mitrovicë dhe Vushtrri, ku projekti është i vendosur) pasi që një numër detyrash sikurse kabllimi, siguria, pastrami, etj. lejojnë punësimin e fuqisë lokale punëtore. Kontraktorëve do tu kërkohet në kontratë angazhimi i sa më i madh i fuqisë punëtore lokale.

Sipas planifikimit, punët ndërtuese të projektit do të zhvillohen brenda një ndërrimi, që përbëhet nga nëntë orë. Sipas nevojës, ndërrime tjera mund të planifikohen për shkak të kërkesave teknike (sikurse arritja e shpejtësisë optimale të erës për ngritjen e turbinave). Fuqia lokale punëtore do të identifikohet në zonat përreth, varësisht nëse shkathtësitë dhe kualifikimet janë të nevojshme, përndryshe, identifikimi do të bëhet në rajone tjera të Kosovës.

## 8.0 SI VLERËSOHEN NDIKIMET E PROJEKTIT?

Ndikimet potenciale të gjeneruara nga Projekti janë vlerësuar duke përdorur një metodologji transparente bazuar në standardet dhe kërkesat kombëtare dhe ndërkombëtare. Kjo metodologji është bazuar në premisën në vijim:

*Projektet mund të gjenerojnë edhe ndikime pozitive edhe negative, gama e të cilëve mund të vlerësohet duke marrë parasysh karakteristikat e aktiviteteve të projektit dhe rrethanat mjedisore dhe sociale.*

Metodologjia ka shqyrëtuar tri fazat kryesore që i përgjigjen pyetjeve në vijim:

### ■ Faza 1: cilat janë ndërhyrjet e prodhuara nga Projekti në mjedis dhe shoqëri?

Hapi i parë mbështetet në vlerësimin e dizajnit të Projektit me qëllim të ndarjes së intervenimeve në aktivitetet kryesore që mund të ndërveprojnë me rrethanat, dhe që gjenerojnë efekte mjedisore dhe sociale (Veprime të projektit). Cdo ndërveprim që ka ndikim në cilësinë e komponentës mjedisore ose sociale quhet Faktor i ndikimit.

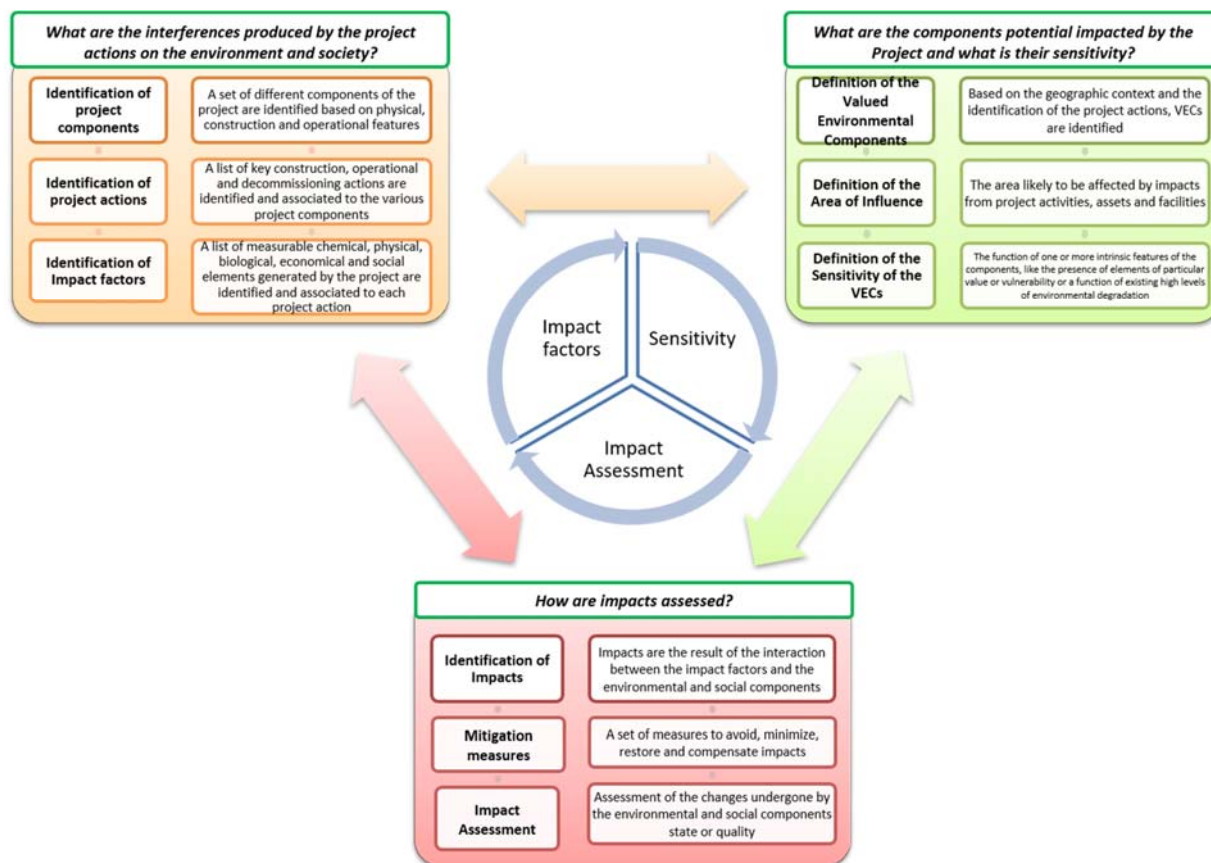
### ■ Faza 2: cilat janë komponentet potencialisht të ndikuara nga Projekti dhe cila është ndjeshmëria e tyre?

Hapi i dytë mbështetet në identifikimin e komponenteve mjedisore dhe sociale që potencialisht janë subjekte ndaj ndërhyrjeve të gjeneruara nga Projekti dhe në përshkrimin e kushteve të tyre aktuale (kushtet bazë). Përmbledhja e kushteve që karakterizojnë cilësinë dhe / ose dinamikën e komponenteve të vecanta mjedisore dhe sociale dhe / ose të burimeve të tyre paraqesin Ndjeshmërinë e komponentës.

### ■ Faza 3: si vlerësohen ndikimet?

Hapi i tretë mbështetet në identifikimin e ndryshimeve të cilësisë mjedisore dhe / ose sociale për shkak të efekteve të faktorëve të ndikimit (ndikimet). Vlerësimi përdshinë përcaktimin e veprimeve të adoptuara për lehtësimin e ndikimeve negative ose për zmadhimin e ndikimeve pozitive në komponentet mjedisore dhe sociale.

Tri fazat janë të ilustruara në figurën më poshtë.



## 9.0 CILAT JANË NDIKIMET E PRITURA DHE CILAT KOMPONENTE DO TË NDIKOHEN?

Me qëllim të identifikimit të ndikimeve potenciale të gjeneruara nga Projekti, është bërë zbatimi i metodologjisë në përcjellje të fazave kryesore të lartëshënuara.

### Faza 1: identifikimi i Veprimeve të Projektit dhe Faktorëve të Ndikimit

Veprimet e projektit janë aktivitete të lidhura drejtpësdrejt ose indirect me projektin dhe që mund të ndërveprojnë me mjedisin duke krijuar efekte mjedisore dhe sociale, të përcaktuara në kontekstin e kësaj metodologjie si Faktor të ndikimit. Veprimet rrjedhin nga analizat dhe studimet e intervenimeve të parashikuara për përfundimin e projektit duke marrë parasysh jetëgjatësinë e plotë të tij (ndërtimin, operimin dhe dekomisionimin).

Veprimet e projektit të identifikuar për fazat e ndërtimit, operimit dhe dekomisionimit të Projektit janë të listuara në Tabelën 3.

**Tabela 3: Veprimet e projektit**

Faza e ndërtimit
Përvetësimi i tokës

Faza e ndërtimit	
Mobilizimi i automjeteve, punonjësve dhe pajisjeve, transportimi i materialeve dhe mbeturinave	
Pastrimi i vegjetacionit	
Nivelizimi dhe klasifikimi i sipërfaqes	
Shpërthimi	
Mbledhja e përkohshme e materialit	
Ndërtimi i zonave të depozitimit	
Ndërtimi i themeleve të turbinave të erës	
Ndërtimi i turbinave të erës	
Ndërtimi i themeleve të shtyllave të LP	
Ndërtimi i shtyllave të LP	
Menaxhimi i mbeturinave / mbetjeve	
Rikthimi i zonës së ndërtimit në gjendjen e mëparshme	
Faza e operimit	
Operimi dhe mirëmbajtja e PE	
Operimi dhe mirëmbajtja e LP	
Faza e dekomisionimit	
Mobilizimi i automjeteve, personelit dhe pajisjeve, transportimi i materialit të demontuar	
Aktivitetet e demolimit / demontimit	
Shkatërrimi i mbeturinave që mbesin nga çmontimi / prishja	
Restaurimi mjedisor i zonave të projektit dhe vendit të ndërtimit	

Veprimet e projektit mund të përcaktojnë Faktorë të Ndikimit në komponente, të menduara si ndërhyrje të mundshme që mund të ndikojnë pozitivisht dhe negativisht dhe drejtpërsëdrejti ose indirekt në kornizën mjedisore dhe / ose sociale.

Faktorët e ndikimit të identifikuar për projektin janë të listuar në Tabelën 4.

**Tabela 4: Faktorët potencial të ndikimit**

Faktorët e ndikimit	
Emetimi i gazrave serë	Prania e ndërtesave / infrastrukturave të reja
Ndryshimet klimatike	Kërkesa për shërbime të deponimit të hudhjeve
Shmangia e gazrave serë	Kërkesa për ujë të pijshëm

Faktorët e ndikimit	
Emetimi i pluhurit dhe grimcave	Ndryshimi i përdorimit të tokës dhe pronësisë
Emetimi i ndotësve të gasit	Kërkesa për fuqi punëtore
Emetimi i zhurmës dhe dridhjeve	Kërkesa për mallra, materiale dhe shërbime
Ndryshimet në morfologjinë lokale	Prodhim i energjisë
Largimi / degradimi i dheut dhe vegjetacionit	Gjenerimi i fushave elektromagnetike
Ndryshimet në hidrologjinë lokale	Rritja e trafikut
Ndryshimet në peisazh	Ndërrhyrja / kufizimi i infrastrukturës / shërbimeve
Shfaqja e specieve të huaja	Fluksi i fuqisë punëtore
Vegjetimi dhe rivendosja e dheut sipërfaqësor	Dëmtimi i burimeve kulturore
Emetimi i dritës	

## Faza 2: Identifikimi i komponenteve mjedisore dhe sociale të ndikuara dhe përcaktimi i nivelit të ndjeshmërisë

Korrelacioni midis veprimeve të projektit dhe faktorëve të ndikimit mundëson identifikimin e komponenteve mjedisore dhe sociale të prekura potencialisht nga projekti.

Komponentet mjedisore dhe sociale të ndikuara potencialisht nga projekti janë paraqitur në Tabelën 5

**Tabela 5: Komponentet mjedisore dhe sociale**

Komponentet fizike	Komponentet biologjike	Komponentet sociale
Gjeomorfologjia dhe topografia	Habitatet e PE	Ekonomia, punësimi dhe jetesa
Gjeologjia dhe seizmiteti	Habitatet e LP	Edukimi
Dheu dhe përdorimi i tokës	Flora	Përdorimi i tokës dhe pronësia
Hidrologjia dhe ujërat sipërfaqësore	Fauna	Shëndeti i komunitetit, mbrojtja dhe siguria
Klima	Habitati	Transportimi dhe trafiku
Cilësia e ajrit		Shtëpitë dhe Infrastrukturat
Zhurma dhe dridhjet		Shërbimet e ekosistemit
		Trashëgimia kulturore dhe arkeologjia
		Peisazhi dhe kualiteti vizual

Secila komponentë ka ndjeshmëri të ndryshme ndaj faktorëve të ndikimit të gjeneruar nga Projekti. Ndjeshmëria e komponentës mjedisore vlerësohet në bazë të prezencës / mungesës së disa tipareve që përcaktojnë cilësinë dhe pritshmëritë e ndryshimeve mjedisore. Si shembull, për biodiversitetin ndjeshmëria lidhet me prezencën e specieve ose habitateve të mbrojtura; për komponentet sociale lidhet me prezencën e elementeve të cenueshme të komuniteteve të ndryshme sikurse atyre të varfëra, personave të moshuar, anëtarëve të grupeve minoritare etnike dhe fetare, etj.

Ndjeshmëria e secilit component është e përcaktuar duke përdorur llogaritje specifike për komponente gjatë aktiviteteve bazike.

Karakteristikat aktuale të komponenteve fizike, biologjike dhe mjedisore që do të ndikohen nga aktivitetet e projektit janë vlerësuar gjatë studimeve bazë. Informatat janë mbledhur nga literature dhe aktivitetet në terren.

Hulumtimet në biodiversitet (zogj dhe lakuriq) janë duke u zhvilluar për momentin dhe pritet të përfundojnë në tetor 2019.

Kushteve aktuale të secilës komponentë i janë alokuar vlerat e ndjeshmërisë, që ndryshojnë nga të ulëta në të larta.

## Faza: Vlerësimi i ndikimit

Faktorët e ndikimit të identifikuar gjatë analizës së projektit dhe përmes përcaktimit të fazave dhe veprimeve të projektit, janë vlerësuar sipas rëndësisë së tyre, duke përdorur një system gradimi. Parametrat e konsideruar për të bërë vlerësimin e shkallës së faktorëve të ndikimit janë si në vijim:

- Kohëzgjatja e faktorit të ndikimit. Mund të ndryshojë nga 'kohëzgjatje e shkurtë (një muaj) në të gjatë (pesë vite)
- Frekuenca me të cilën shfaqet faktori i ndikimit. Mund të ndryshojë nga 'e koncentruar' deri në 'të vazhdueshme'
- Shtrirja gjeografike ku faktori i ndikimit shfaqë efektet. Mund të ndryshojë nga lokacioni i projektit deri në jashtëkufitare
- Intensiteti që është matja e shtrirjes fizike, ekonomike dhe sociale të faktorit të ndikimit. Ndryshon nga 'i papërfillshëm' deri në 'shumë i lartë'
- Reversibiliteti / kthyeshmëria paraqet mundësinë e zvogëlimit të intensitetit të ndikimit me kalimin e kohës, ose edhe zhdukjen.

Bazuar në sistemin e gradimit dhe duke marrë parasysh ndjeshmërinë, vlera e ndikimit mund të kalkulohet në pesë nivele të ndryshme – Papërfillshme në Shumë e Lartë.

Hapat në vazhdim përbëhen nga vlerësimi i efektshmërisë së masave lehtësuese për të reduktuar ose eliminuar ndikimet negative (ose për të zmadhuar ato pozitive), duke përdorur gjykimit dhe rezultatet e masave lehtësuese të aplikuara paraprakisht për projekte të ngjashme.

Zbatimi i masave lehtësuese ofron ndikimet e mbetura që projekti pritet të gjenerojë në komponente të ndryshme gjatë fazës së ndërtimit dhe operimit.

Vlerësimi i ndikimeve është bërë sipas metodologjisë së përshkruar më lartë.

Tabela 6 prezanton vlerat e pritura të ndikimeve të mbetura të gjeneruara në komponente të ndryshme gjatë fazës së ndërtimit dhe operimit të Projektit. Për shkak të karakteristikave të ndryshme në dy elementet e projektit (Parku i Erës dhe LP), vlerësimi për shumicën e komponenteve është bërë ndaras dhe dy vlera të ndikimit janë

gjeneruar. Vlerat e ndikimit mund të vlerësohen nga të papërfillshme në të larta; pjesët e nënvizuara me ngjyrë të gjelbër nënkuptojnë ndikim pozitiv deri sa ato të kuqe, negative.

**Tabela 6: Përmbledhje e ndikimeve të mbetura**

Komponenti	Pjesa e projektit	Faza e ndërtimit	Faza e operimit
<b>Komponentet fizike</b>			
Gjeomorfologjia dhe topografia	Parku i Erës	Mesatare	-
	Largpërques	Ulët	-
Gjeologji dhe seizmologji	Parku i Erës	Ulët	Ulët
	Largpërques	Ulët	Ulët
Dheu dhe përdorimi i tokës	Parku i Erës	Mesatare	-
	Largpërques	Ulët	-
Hidrologjia dhe ujërat sipërfaqësore	Parku i Erës	Ulët	Ulët
	Largpërques	E papërfillshme	E papërfillshme
Klima dhe rreziqet	Parku i Erës	E papërfillshme	Ulët
	Largpërques	E papërfillshme	Ulët
Cilësia e ajrit	Parku i Erës	Ulët	E papërfillshme
	Largpërques	E papërfillshme	E papërfillshme
Zhurma dhe vibrimet	Parku i Erës	E papërfillshme	Ulët
	Largpërques	E papërfillshme	E papërfillshme
<b>Komponentet e biodiversitetit</b>			
Biodiversiteti	Parku i Erës	Ulët	Biodiversiteti i përgjithshëm = prezencë e ulët e zogjve dhe lakuriqëve = E papërfillshme
	Largpërques	Ulët	E papërfillshme
Karakteristikat kryesore të biodiversitetit	Parku i Erës	Ulët	Ulët
	Largpërques	E papërfillshme	E papërfillshme
<b>Komponentet socio-ekonomike</b>			
	Parku i Erës	Mesatare	Mesatare



Komponenti	Pjesa e projektit	Faza e ndërtimit	Faza e operimit
Ekonomia, punësimi dhe mënyra e jetesës	Largpërques		
Edukimi	Parku i Erës	E papërfillshme	-
	Largpërques		-
Përdorimi i tokës dhe proësia	Parku i Erës	Ulët	E papërfillshme
	Largpërques	Ulët	E papërfillshme
Shëndeti dhe siguria në komunitet	Parku i Erës	E papërfillshme	Ulët
	Largpërques		
Transporti dhe trafiku	Parku i Erës	E papërfillshme	-
	Largpërques		-
Shtëpitë dhe infrastruktura	Parku i Erës	Ulët	Ulët
	Largpërques		
Shërbimet e ekosistemit	Parku i Erës	Mesatare	Mesatare
	Largpërques		
Trashegimia kulturore dhe arkeologjike	Parku i Erës	E papërfillshme	-
	Largpërques		
Peisazhi	Parku i Erës	-	Mesatare-Lartë
	Largpërques	-	

Sic tregohet në tabelën e mësipërme, gjatë fazës së ndërtimit ndikimet e mbetura negative janë më të theksuara në komponentën e gjeomorfologjisë dhe topografisë, për shkak të nevojës së punimeve tokësore për ndërtimin e rrugëve të casjes dhe themeleve të turbinave të erës. Për më tepër, ndikime të mbetura negative do të shfaqen në komponententën e shërbimeve të ekosistemit, kryesisht për shkak të ndikimeve të projektit në pyje, që për komunitetin lokal paraqet burim të rëndësishëm për ngrohje dhe gatim. Për komponentet tjera, ndikimet e mbetura janë vlerësuar të jenë të ulëta ose të papërfillshme. Ndikimet në biodiversitet gjatë ndërtimit do të jenë të ulëta ose të papërfillshme, për shkak se zonat e ndikuara kryesisht janë habitate të degraduara natyrore dhe kohëzgjatja e punimeve të ndërtimit është e kufizuar. Masa të vecanta lehtësuese janë disejnuar për të siguruar mbrojtjen e disa specieve të florës përmes translokimit dhe mbrojtjes në lokacion. Gjatë fazës së ndërtimit ndikimet pozitive do të shfaqen në fushën e ekonomisë, komponentën e punësimit dhe jetesës, falë ofrimit të mundësive të punësimit në një rreth që vuan nga nivele të larta të papunësisë.

Gjatë fazës së operimit, ndikime të mbetura negative do të shfaqen në komponentën e peisazhit dhe kualitetit visual, për shkak të shfaqjes së turbinave të erës dhe shtyllave të LP në peisazh, të cilat janë elemente antropike

që mund të zbuten vetëm pjesërisht. Ndikimet e parkut të erës në biodiversitet gjatë operimit janë kryesisht të lidhura me zogj dhe lakuriqë, për shkak të rrezikut të përplasjes. Sudimet mbi zogjdhënë dhe lakuriqë, të zhvilluara deri tani tregojnë për ndikim të papërfillshëm për shkak të mungesës së zogjve. Masat lehtësuese për të zbutur rreziqet janë disajnuar dhe monitorimet do të zhvillohen gjatë dy viteve të para të operimit për të përcaktuar nevojën për masa tjera, duke përfshirë edhe programet e ndërperjes dhe / ose rritjes së shpejtësisë së prerjes së erës. Largues të zogjve do të vendosen në linjën e LP në pjesën e lumit Sitnica, që paraqet korridor të vogël migrimi për zogjtë akuatik. Gjatë fazës së operimit ndikime pozitive do të shfaqen në komponentën e ekonomisë, punësimit dhe jetesës, falë mundësive të punësimit dhe prodhimit të energjisë nga burime të ripërtrishme, që në përgjithësi do të fuqizojë dhe përmirësojë sektorin energjetik në Kosovë.

## 10.0 SI DO TË MENAXHOHET NDIKIMET E PRITURA?

Sistemi i menaxhimit mjedisor dhe social (ESMS) është zhvilluar me qëllim të zbatimit të të gjitha masave lehtësuese të identifikuar dhe të menaxhojë performancën mjedisore dhe sociale të Projektit.

ESMS do të miratojë qasjen e hierarkisë zbutëse për të adresuar ndikimet dhe çështjet e pafavorshme mjedisore ose sociale për punëtorët, komunitetet e prekura dhe mjedisin nga aktivitetet e projektit, do të thotë që masat synojnë të shmangin gjenerimin e ndikimeve mjedisore ose sociale që nga fillimi i aktivitetet e zhvillimit, dhe kur kjo nuk është e mundur, duke zbatuar masa shtesë që do të minimizonin, zbutnin dhe, si zgjidhje të fundit, kompensonin çdo ndikim të mundshëm negativ të mbetur.

ESMS do të përfshijë një seri të planeve të menaxhimit mjedisor dhe social (ESMP) që adresojnë çështje specifike mjedisore dhe sociale. ESMP-të e mëposhtme janë prodhura.

Secili Plan përfshinë politikat, përkrahjet e roleve dhe organizimit, procedurat, udhëzimet e punës, planet e menaxhimit dhe monitorimit, regjistrat dhe dëshmitë e raportimit të vlerësimeve menaxheriale, që do të zhvillohen gjatë fazës së ndërtimit dhe të operimit të projektit.

## 11.0 SI DO TË NDIKOHEN PRONARËT DHE SHFRYTËZUESIT E TOKAVE?

Tokat e listuara më poshtë janë të nevojshme për Projektin:

- Blerja e tokës: toka e kërkuar nga Projekti për instalimin e objekteve të përhershme.
- Servituti (Lehtësia): një e drejtë me të cilën një copë tokë, në pronësi të një personi i nënshtrohet një përdorimi ose kënaqësie të specifikuar nga një tjetër. Servituti mund të nënkuptojë kufizimin e përdorimit të tokës, siç janë ndërtimi, mbjellja e pemëve, e drejta për sistemin e kablove të brendshme dhe mirëmbajtjen etj.
- Qera: toka e kërkuar nga Projekti gjatë aktivitetëve të ndërtimit do të merren me qera të përkohshme dhe do t'u kthehen pronarëve në fund të aktivitetëve të ndërtimit.

Për shkak të këtyre kërkesave në lidhje me tokën, Korniza e Përvetësimit të Tokës dhe Rivendosjes së Jetesës (LALRF) është zhvilluar në pajtim me ligjet kombëtare të Kosovës dhe standardet ndërkombëtare. Kjo kornizë do të zhvillohet në plan të detajuar.

Plani përmban një numër zotimesh, procedurash dhe veprimesh që duhen ndërmarrë për të kompensuar njerëzit, shtëpitë dhe komunitetet e ndikuara nga procesi i përvetësimit të tokës. Është përgatitur edhe një vlerësim mbi ligjet kombëtare dhe kërkesat e BERZH me qëllim të identifikimit të zbrazëtirave të mundshme; masat specifike janë identifikuar dhe propozuar për të plotësuar zbrazëtirat dhe për tu siguruar se përvetësimi i tokës është duke u realizuar në pajtim me kërkesat e BERZH.

Toka e nevojshme për Parkun e Erës do të përvetësohet përmes negociatave vullnetare në mes të pronarëve të projektit dhe tokave. Toka e nevojshme për shtyllat e LP dhe servitutit të LP do të përvetësohet përmes procesit të shpronësimit në bashkëpunim me autoritetet relevante.

## 12.0 CILAT JANË PALËT E TRETA TË PROJEKTIT DHE SI JANË TË PËRFSHIRA?

Të gjitha palët e ndikuara nga, ose me interes të vecantë në Projekt, janë palët e treta të Projektit.

Grupe të ndryshme të grupeve të interesit ekzistojnë brenda zonës së Projektit, si dhe grupe tjera të karakterit legjislativ, politik-bërës ose me ndikim në procesin e projektit. Ministritë përfshihen si njësi të veçanta, pasi rolet e tyre institucionale ndryshojnë dukshëm.

- Agjencia për mbrojtjen e mjedisit në Kosovë
- Shoqëria civile
- KOSTT
- Zyra e Rregullatorit të Energjisë (ZRRE)
- Organizatat ndërkombëtare
- Mediat
- Ministria e Bujqësisë dhe Zhvillimit Rural
- Ministria e Zhvillimit Ekonomik
- Ministria e Mjedisit dhe Planifikimit Hapësinor
- Ministria e Shëndetit
- Ministria e Infrastrukturës
- Komunat
- Qeveria
- OJQ-të
- Palët e treta të ndikuara të projektit
- Komuniteti i shkencës
- Aksionerët
- Fshatrat dhe komunitetet
- Grupet e cënuara

Angazhimi i palëve të interesit është ndërmarrë gjatë gjithë zhvillimit të VNMS, me qëllim të identifikimit dhe përgjigjes së pikëpamjeve të interesuar dhe palëve të prekur potencialisht nga Projekti gjatë gjithë jetës së Projektit, dhe të sigurojë komunikim të hapur dhe transparent, të dyanshëm midis SOWI dhe palët e interesuara.

Një Plan i Angazhimit të Palëve të Palëve të interesit (SEP) është përgatitur për të krijuar një kornizë për ndërtimin dhe mirëmbajtjen e marrëdhënieve pozitive me palët e interesuara gjatë gjithë ciklit jetësor të projektit, përmes zbatimit të aktiviteteve të angazhimit. SEP është në përputhje me rregulloret kombëtare dhe me kërkesat e legjislacionit kombëtar dhe BERZH.

Nga Nëntori 2017 deri në Prill 2018, më shumë se 15 ngjarje të angazhimit të palëve të interesit janë mbajtur me këto palë, në nivel kombëtar dhe lokal. Ato përfshijnë takime publike, diskutime në fokus grupe dhe takime një-një me qeverinë dhe përfaqësuesit e shoqërisë civile. Këto ngjarje mblodhën të dhëna fillestare mjedisore dhe sociale, shpalosën informacionin e projektit dhe mblodhën reagime për të rafinuar ESIA ndërkombëtare para përfundimit dhe zbulimit përfundimtar të saj.

Aktivitetet e angazhimit do të vazhdojnë të zbatohen në përputhje me SEP gjatë gjithë jetës së një projekti; SEP do të azhurnohet më tej me rezultatet e aktiviteteve të ardhshme të angazhimit pasi ato bëhen të disponueshme.

SOWI ka një mekanizëm të ankesave të hapur për të gjithë palët e interesuara. Detajet e kontaktit për t'u lidhur me SOWI tregohen më poshtë:

Str. Mujo Ulqinaku No. 10

10000 Prishtina, Kosovo

**Email:** [info@SOWIkosovo.com](mailto:info@SOWIkosovo.com)

**Phone:** +381 38 60 99 60



**[golder.com](http://golder.com)**