



خطة اشراك أصحاب المصلحة (SEP)

محطة توليد الطاقة الشمسية الكهروضوئية بطاقة 50 ميغاواط مع نظام تخزين الطاقة
بالبطاريات (BESS) (20 MWh/10 MW) مرفق بخط ربط للكهرباء بجهد 225
كيلوفولت في بني مهيرة - ولاية تطاوين



تقرير:

خطة اشراك أصحاب المصلحة (SEP)

محطة توليد الطاقة الشمسية الكهروضوئية بطاقة 50 ميغاواط مع نظام تخزين الطاقة
بالبطاريات (BESS) بقدرة (20 MWh/10 MW) مرفق بخط ربط للكهرباء بجهد 225 كيلوفولت
في بني مهيبة - ولاية تطاوين

بمراقبة:

مدير إنجاز دراسة المشروع وخبير دولي في البيئة: الطاهر خواجه

مصادق عليه من قبل:

المديرة العامة لشركة EAM والخبرة في مجال البيئة والعلاقات الاجتماعية: رجاء خواجه.


تم التحقق من ذلك من قبل:

البنك الأوروبي لإعادة الإعمار والتنمية (EBRD) و الشركة التونسية للكهرباء والغاز (STEG)

سجل الإصدارات والمراجعة		
المرجع	الإصدار	التاريخ
مسودة التقرير	00	06 فيفري 2026
التقرير النهائي	01	02 مارس 2026


لقد تم إعداد هذا التقرير من قبل شركة التقييم والعناية بالبيئة "EAM"، باستخدام كل ما هو معقول من خبرة وعناية واجتهاد وفقاً لشروط عقدنا مع العميل، بما في ذلك شروط وإجراءات العمل العامة لدينا ومع مراعاة الموارد المخصصة بالاتفاق مع العميل. لا تتحمل شركة "EAM" أي مسؤولية تجاه العميل أو أي طرف آخر فيما يتعلق بأي مسألة خارج النطاق الموضح أعلاه. هذا التقرير سري للعميل ولا نقبل أي مسؤولية من أي نوع تجاه أي طرف ثالث قد يطلع على هذا التقرير كلياً أو جزئياً. تم إعداد هذا التقرير وفقاً لنظام الإدارة المتكامل شركة التقييم والعناية بالبيئة (EAM).




مارس 2026	خطة اشراك اصحاب المصلحة (SEP) محطة توليد الطاقة الشمسية الكهروضوئية بطاقة 50 ميغاواط مع نظام تخزين الطاقة بالبطاريات (BESS) (20MWH/10MW) مرفق بخرط للكهرباء بجهد 225 كيلوفولت في بني مهيرة - ولاية تطاوين	 European Bank for Reconstruction and Development الشركة التونسية للكهرباء والغاز Société Tunisienne de l'Electricité et du Gaz
الاصدار: 01		
الصفحة 44 / 5		

قائمة المحتويات

11	1	مقدمة
11	1.1	خلفية المشروع
12	2	وصف المشروع
12	2.1	وصف المشروع
12	2.1.1	الموقع الجغرافي للمشروع
13	2.2	وصف محيط المشروع
14	3	الإطار القانوني ومتطلبات البنك الأوروبي لإعادة الإعمار والتنمية (EBRD)
14	3.1	التشريعات الوطنية
14	3.2	متطلبات البنك الأوروبي لإعادة الإعمار والتنمية
15	4	تحديد أصحاب المصلحة
22	5	الأنشطة السابقة للاستشارات والإفصاح عن المعلومات
22	5.1	السلط الجهوية: المجموعة أ
24	5.2	المجتمع المحلي ومستخدمو الأراضي في بني مهيرة
26	6	أنشطة الاستشارات والإفصاح المستقبلية
31	6.1	تدابير خاصة للتشاور والإفصاح عن المعلومات مع الفئات الضعيفة
32	7	آلية التظلم
32	7.1	المبادئ الأساسية
32	7.2	نماذج وقنوات تلقي الشكاوى
33	7.3	تسجيل وتوثيق الشكاوى
33	7.4	الإجراءات التي يجب اتخاذها إذا كانت الشكاوى تتعلق بالعنف القائم على النوع الاجتماعي والتحرش (GBVH)
34	7.5	التحقيق في الشكاوى ومحاولة تسويتها
35	7.6	الخطوات التي يجب اتخاذها إذا كانت الشكاوى مرتبطة بالعنف القائم على النوع الاجتماعي والتحرش (GBVH)
35	7.7	الوثائق الداعمة
36	7.8	المراقبة
36	7.9	ترتيبات الإشعار الخاصة بالعنف القائم على النوع الاجتماعي والتحرش (GBVH)
36	7.10	الوصول إلى آليات المساءلة المستقلة للممولين
36	8	المراقبة والتقييم
39	9	مسؤوليات التنفيذ
39	9.1	مسؤوليات التنفيذ
39	9.2	إدارة التغيير


مارس 2026	<p>خطة اشراك اصحاب المصلحة (SEP) محطة توليد الطاقة الشمسية الكهروضوئية بطاقة 50 ميغاواط مع نظام تخزين الطاقة بالبطاريات (BESS) (20MWh/10MW) مرفق بخط ريبط للكهرباء بجهد 225 كيلوفولت في بني مهيبة - ولاية تطاوين</p>	 <p>European Bank for Reconstruction and Development</p> <p>الشركة التونسية لل كهرباء والغاز Société Tunisienne de l'Electricité et du Gaz</p>
الاصدار: 01		
الصفحة 6 / 44		

- 40الملحقات
- 41الملحق 1: مطوية عن آلية التظلم
- 43الملحق 2: سجل الشكاوى، نموذج ورقي، نموذج إقرار، ونموذج رضا عن معالجة الشكوى

2026 مارس	<p>خطة اشراك اصحاب المصلحة (SEP) محطة توليد الطاقة الشمسية الكهروضوئية بطاقة 50 ميغاواط مع نظام تخزين الطاقة بالبطاريات (BESS) (20MWh/10MW) مرفق بخرط للكهرباء بجهد 225 كيلوفولت في بني مهيبة - ولاية تطاوين</p>	 <p>البنك الأوروبي للإعمار والتنمية Société Tunisienne de l'Electricité et du Gaz</p>
الأصدار: 01		
الصفحة 7 / 44		


قائمة الجداول

- الجدول 1-4 : قائمة أصحاب المصلحة وملفاتهم التعريفية..... 16
- الجدول 1-5 : ملخص المشاركات التي قام بها أصحاب المصلحة حتى الآن..... 22
- الجدول 2-5 : ملخص المشاركات التي تمت حتى الآن مع أصحاب المصلحة..... 24
- الجدول 1-6 : المرحلة 1 - الاستشارات المستقبلية ووثائق الإفصاح الرئيسية المتعلقة بالمشروع..... 27
- الجدول 2-6 : المرحلة 2 - أنشطة التشاور والإفصاح المستقبلية خلال مرحلة الإنشاء..... 28
- الجدول 3-6 : المرحلة 3 - أنشطة الاستشارات والمعلومات المستقبلية خلال مرحلة التشغيل..... 30
- الجدول 4-6 : الفئات الضعيفة وإجراءات المشاورة الفعالة..... 31
- الجدول 1-8 : مؤشرات المراقبة والتقييم..... 37
- الجدول 1-9 : الأدوار والمسؤوليات المتعلقة بتنفيذ خطة إشراك أصحاب المصلحة (SEP)..... 39

مارس 2026	<p>خطة اشراك اصحاب المصلحة (SEP)</p> <p>محطة توليد الطاقة الشمسية الكهروضوئية بطاقة 50 ميغاواط مع نظام تخزين الطاقة بالبطاريات (BESS) (20MWh/10MW) مرفق بخط ريط للكهرباء بجهد 225 كيلوفولت في بني مهيرة - ولاية تطاوين</p>	 <p>European Bank for Reconstruction and Development</p> <p>الشركة التونسية للحرفيا، والغاز Société Tunisienne de l'Electricité et du Gaz</p>
الأصدار: 01		
الصفحة 44 / 8		


قائمة الأشكال

- الشكل 1-2 : خريطة المشروع..... 12
- الشكل 2-2 : خريطة مكانية للمشروع..... 13
- الشكل 1-5 : صور من الجلسة مع والي تطاوين..... 24
- الشكل 2-5 : استشارة عمومية مع سكان قرية بني مهيرة..... 25
- الشكل 1-7 : مخطط انسيابي لالية التظلم..... 35


2026 مارس	<p>خطة اشراك اصحاب المصلحة (SEP) محطة توليد الطاقة الشمسية الكهروضوئية بطاقة 50 ميغاواط مع نظام تخزين الطاقة بالبطاريات (BESS) (20MWh/10MW) مرفق بخطّ ربط للكهرباء بجهد 225 كيلوفولت في بني مهيبة - ولاية تطاوين</p>	 <p>البنك الأوروبي للإنشاء والتعمير Société Tunisienne de l'Electricité et du Gaz</p>
الأصدار: 01		
الصفحة 9 / 44		

قائمة الاختصارات

الوكالة الوطنية لحماية المحيط	ANPE
نظام تخزين الطاقة بالبطاريات	BESS
مسؤول الارتباط المجتمعي	CLO
المنذوبية الجهوية للتنمية الفلاحية	CRDA
الإدارة العامة للموارد للكهرباء و الطاقات المتجددة	DGEER
بيئي واجتماعي	E&S
التقييم والعناية بالبيئة	EAM
البنك الأوروبي لإعادة الإعمار والتنمية	EBRD
دراسة المؤثرات على المحيط	EIA
المقاول المسؤول عن الهندسة والمشتريات والبناء	EPC
تقرير التقييم البيئي والاجتماعي	ESAR
نظام إدارة الجوانب البيئية والاجتماعية	ESMS
السياسة البيئية والاجتماعية	ESP
المتطلبات البيئية والاجتماعية للبنك الأوروبي لإعادة الإعمار والتنمية	ESR
العنف القائم على النوع الاجتماعي والتحرش	GBVH
المذكرة التوجيهية	GN
آلية التظلم	GRM
جهد عالي	HV
المعهد الوطني للتراث	INP
آلية المساءلة المستقلة للمشاريع	IPAM
كيلوفولت	kV
كيلوواط/ساعة	KWh
وزارة البيئة	ME
وزارة التجهيز والإسكان	MEHAT
وزارة الصناعة والطاقة والمناجم	MIME
جهد متوسط	MV
ميغاواط	MW
الملخص غير الفني	NTS
ديوان تربية الماشية وتوفير المرعى	OEP
خطّ كهرباء هوائي عالي الجهد	OHTL
الديوان الوطني للتطهير	ONAS
الطاقة الكهروضوئية	PV

مارس 2026	<p>خطة اشراك اصحاب المصلحة (SEP)</p> <p>محطة توليد الطاقة الشمسية الكهروضوئية بطاقة 50 ميغاواط مع نظام تخزين الطاقة بالبطاريات (BESS) (20MWh/10MW) مرفق بخط ربط للكهرباء بجهد 225 كيلوفولت في بني مهيبة - ولاية تطاوين</p>	 <p>البنك الأوروبي للإنشاء والتعمير الشركة التونسية للكهرباء والغاز Société Tunisienne de l'Electricité et du Gaz</p>
الأصدار: 01		
الصفحة 10 / 44		

حق الارتفاق	RoW
طريق محلية	RL
خطة إشراك أصحاب المصلحة	SEP
الشركة الوطنية لاستغلال وتوزيع المياه	SONEDE
الشركة التونسية للكهرباء والغاز	STEG


مارس 2026	<p>خطة إشراك أصحاب المصلحة (SEP) محطة توليد الطاقة الشمسية الكهروضوئية بطاقة 50 ميغاواط مع نظام تخزين الطاقة بالبطاريات (BESS) (20MWh/10MW) مرفق بخط ربط للكهرباء بجهد 225 كيلوفولت في بني مهيبة - ولاية تطاوين</p>	 <p>البنك الأوروبي للإنشاء والتعمير الشركة التونسية للكهرباء والغاز Société Tunisienne de l'Électricité et du Gaz</p>
الأصدار: 01		
الصفحة 11 / 44		

1 مقدمة

1.1 خلفية المشروع

في إطار استراتيجيتها للانتقال الطاقوي، حددت تونس هدفاً يتمثل في الوصول إلى حصة 35% من الطاقات المتجددة في مزيج إنتاج الكهرباء بحلول عام 2030، و50% بحلول عام 2035. يتم تحقيق ذلك من خلال إنشاء قدرة إنتاجية إجمالية للكهرباء باستخدام الطاقات المتجددة تبلغ 4850 ميغاواط في عام 2030 و8350 ميغاواط بحلول عام 2035 معتمدة بشكل أساسي على الطاقة الشمسية الكهروضوئية وطاقة الرياح. في إطار جهودها الرامية إلى تعزيز الطاقة المتجددة في تونس، تعزم الشركة التونسية للكهرباء والغاز (STEG) (المشار إليها فيما يلي بـ "المطور") إنشاء محطة طاقة شمسية كهروضوئية بقدرة 50 ميغاواط مع نظام تخزين الطاقة بالبطاريات (BESS) بقدرة 10 ميغاواط/20 ساعة مرفق بخط ربط للكهرباء عالي الجهد (OHTL) بقدرة 225 كيلوفولت في بني مهيبة بولاية تطاوين، والمشار إليها فيما يلي باسم "المشروع". هذه الوثيقة هي خطة إشراك أصحاب المصلحة (SEP) تصف خطة إشراك أصحاب المصلحة الإطار السياسي والتنظيمي المرتبط باستشارة أصحاب المصلحة والإفصاح عن المعلومات، مما يعكس المتطلبات المشتركة للتشريعات الوطنية التونسية والسياسة البيئية والاجتماعية للبنك الأوروبي لإعادة الإعمار والتنمية (2024)، بما في ذلك متطلب الأداء البيئي والاجتماعي (ESR10): إشراك أصحاب المصلحة، والمذكرة التوجيهية المصاحبة (GN).

تتضمن خطة إشراك أصحاب المصلحة وصفاً موجزاً للمشروع والمناطق التي قد تتأثر به، ونتائج عملية تحديد أصحاب المصلحة، وتفاصيل حول كيفية إشراك الفئات الضعيفة من خلال سلسلة من التدابير، وملخصاً لأنشطة التشاور والإفصاح، وآلية التظلم، ومؤشرات الرصد والتقييم التي سيتم استخدامها لتتبع التقدم المحرز أثناء تنفيذ خطة إشراك أصحاب المصلحة، والأطراف المسؤولة عن تنفيذ الخطة. سيتم مراجعة وتقييم خطة إشراك أصحاب المصلحة (SEP) طوال مدة قرض البنك الأوروبي لإعادة الإعمار والتنمية (EBRD) (على الأقل سنوياً) لتعكس حالة المشروع في ذلك الوقت وأي تغييرات في تصميم المشروع.

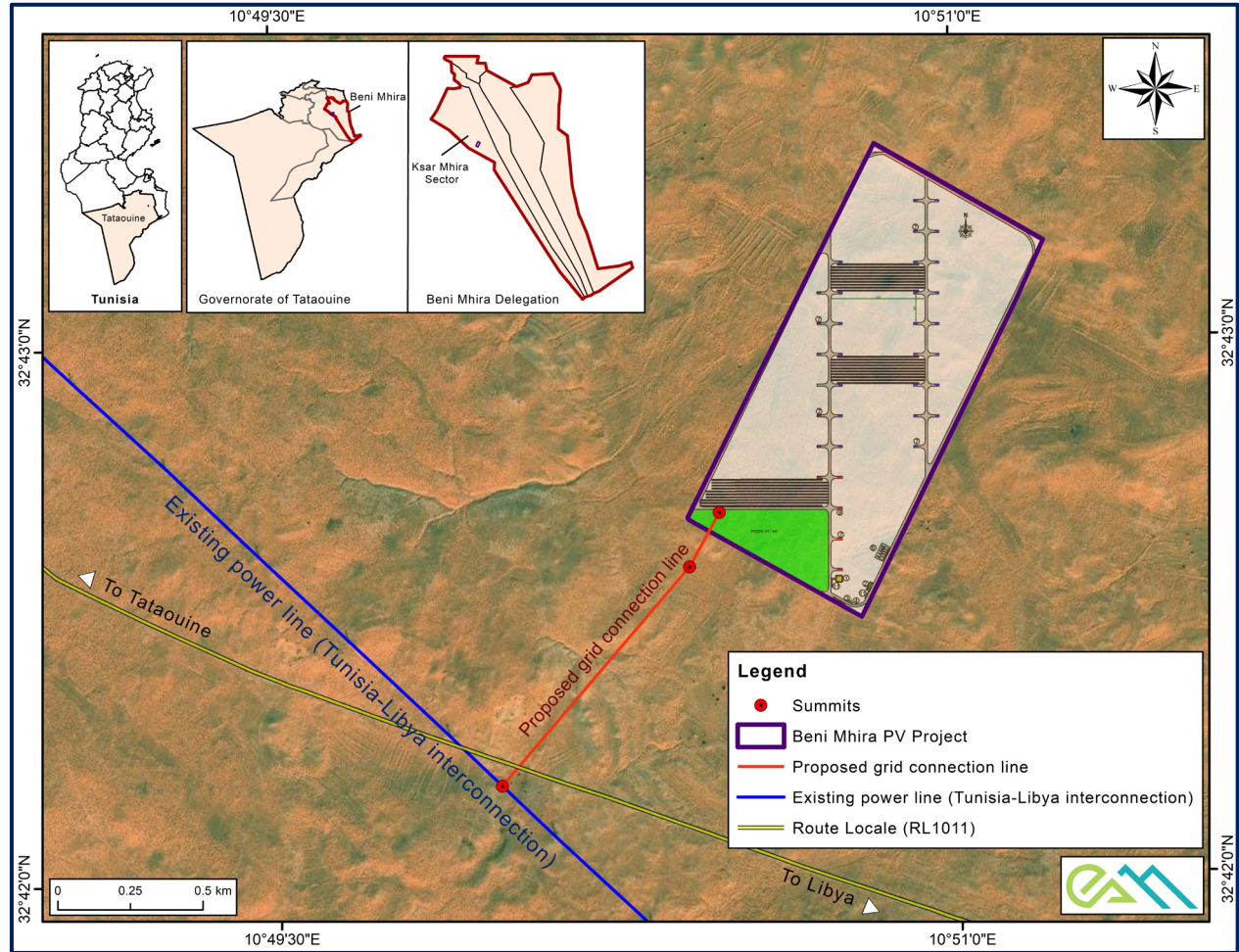
2026 مارس	خطة اشراك اصحاب المصلحة (SEP) محطة توليد الطاقة الشمسية الكهروضوئية بطاقة 50 ميغاواط مع نظام تخزين الطاقة بالبطاريات (BESS) (20MWh/10MW) مرفق بخط ربط للكهرباء بجهد 225 كيلوفولت في بني مهيبة - ولاية تطاوين	 الشراكة التونسية للكهرباء والغاز Société Tunisienne de l'Electricité et du Gaz
الأصدار: 01		
الصفحة 12 / 44		

2 وصف المشروع

2.1 وصف المشروع


2.1.1 الموقع الجغرافي للمشروع

تتكون الجمهورية التونسية من 24 ولاية، وتنقسم هذه الولايات إلى 279 معتمدية، والتي تنقسم بدورها إلى مناطق ترابية (عمادات). يقع موقع محطة الطاقة الشمسية الكهروضوئية في عمادة قصر مهيبة التابع لمعمدية بني مهيبة في ولاية تطاوين. أقرب منطقة سكنية إلى موقع المشروع هي بني مهيبة، الذي يقع على بعد حوالي 15 كم من الشمال الغربي، ويبلغ عدد سكانه حوالي 8190 نسمة موزعين على 2134 مسكناً (RGPH، 2024). يقع موقع المحطة الشمسية الكهروضوئية في منطقة ريفية على بعد حوالي 1 كم جنوب غرب الطريق المحلية RL1011 وحوالي 3 كم شمال شرق طريق غير مصنفة.



الشكل 2-1: خريطة المشروع

سيقوم "المطور" الشركة التونسية للكهرباء والغاز (STEG) بإنشاء الألواح الشمسية ونظام تخزين الطاقة بالبطاريات ومحطة فرعية HV/MV على أرض تم التنازل عنها من قبل مجلس تصرف مجموعة زرقان إلى STEG، وتغطي مساحة 100 هكتار. تم توقيع اتفاقية شراء بين مجلس تصرف مجموعة زرقان و STEG وتم تسجيلها في 19 ديسمبر 2017. هناك أدلة حديثة على استخدام الأراضي لأنشطة الرعي. عادة ما يتم الرعي أو التنقل في قطعان متفرقة يديرها رعاة من المجتمع المحلي بني مهيبة. وفقا للمعتمد، يتولى تربية الإبل في المنطقة أربعة (04) مربين، يديرون حوالي 210 إبلًا. الأراضي قد تدهورت بالفعل تمامًا، ويقتصر استخدامها الحالي على الرعي المكثف. وتجدر الإشارة إلى أن الظروف البيئية داخل موقع المشروع مماثلة لتلك الموجودة في المناطق المحيطة خارج الموقع، حيث لا يوجد استخدام محدد للأراضي أو قيمة بيئية خاصة.

مارس 2026	خطة اشراك اصحاب المصلحة (SEP)	 الشراكة التونسية للكهرباء والغاز Société Tunisienne de l'Electricité et du Gaz
الأصدار: 01	محطة توليد الطاقة الشمسية الكهروضوئية بطاقة 50 ميغاواط مع نظام تخزين الطاقة بالبطاريات (BESS) (20MWH/10MW) مرفق بخط ربط للكهرباء بجهد 225 كيلو فولت في بني مهيبة - ولاية تطاوين	
الصفحة 13 / 44		

خارج موقع محطة الطاقة الشمسية الكهروضوئية، تم تحديد ثلاثة خزانات معاصرة مهجورة وخزان من نوع ماجل تم بناؤه مؤخراً غرب موقع محطة الطاقة الشمسية الكهروضوئية.

سيكون لخط الربط الكهربائي عالي الجهد (OHTL) 3 قمم (تشير إلى تغيير اتجاه خط الربط الكهربائي عالي الجهد (OHTL) ويمر بشكل أساسي عبر أراضي تابعة لمجلس تصرف مجموعة زرقان (1.1 كم – 0.91٪)، بينما يمر الباقي عبر أراضي تابعة لمجلس تصرف مجموعة "المحمدية".

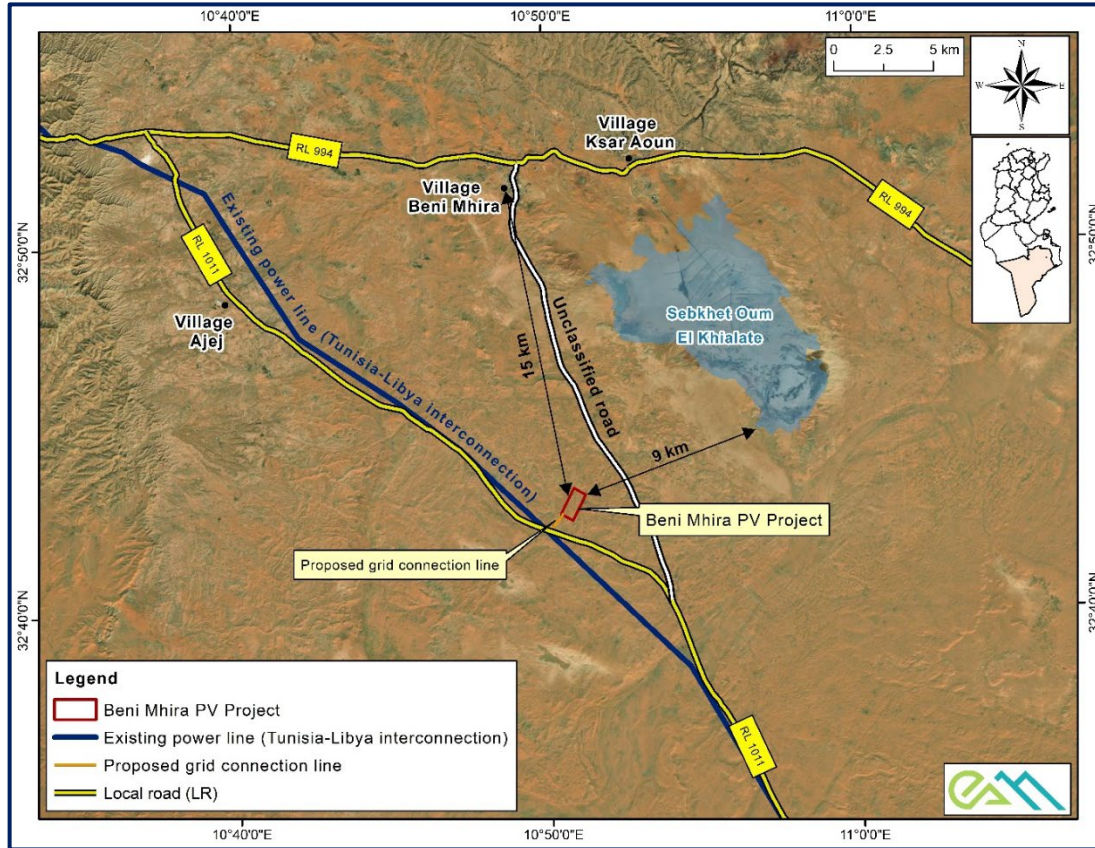
2.2 وصف محيط المشروع

تحيط بمحطة الطاقة الشمسية الكهروضوئية من الجوانب الأربعة (الشمال والشرق والغرب والجنوب) أراضي جرداء خالية من المزارع الزراعية وتستخدم لأنشطة الرعي بصفة رسمية.


فيما يلي محيط محطة الطاقة الشمسية الكهروضوئية:

- الشمال الغربي: تقع قرية بني مهيبة على بعد حوالي 15 كم من الموقع.
- الشمال الشرقي: منشأة إنتاج الملح الصناعي "سبخة أم الخيالات" تقع على بعد حوالي 10 كم من الموقع، وهي منطقة ملح طبيعية يتم استغلالها لإنتاج كبريتات الصوديوم.
- جنوب غرب موقع محطة الطاقة الشمسية الكهروضوئية (حوالي 1 كم): خط ربط كهربائي عالي الجهد بقدرة 225 كيلو فولت والطريق

المحلية RL1011



الشكل 2-2: خريطة مكانية للمشروع

مارس 2026	<p>خطة اشراك اصحاب المصلحة (SEP) محطة توليد الطاقة الشمسية الكهروضوئية بطاقة 50 ميغاواط مع نظام تخزين الطاقة بالبطاريات (BESS) (20MWh/10MW) مرفق بخط ربط للكهرباء بجهد 225 كيلوفولت في بني مهيبة - ولاية تطاوين</p>	 <p>البنك الأوروبي لإعادة الإعمار والتنمية Société Tunisienne de l'Electricité et du Gaz</p>
الأصدار: 01		
الصفحة 14 / 44		

3 الإطار القانوني ومتطلبات البنك الأوروبي لإعادة الإعمار والتنمية (EBRD)

3.1 التشريعات الوطنية

لا توجد آلية/إطار عمل واضح ومحدد لمشاركة أصحاب المصلحة في تونس في الأنشطة المتعلقة بإنشاء أو تشغيل مشروع ما. منذ الثورة التونسية في عام 2011، طلبت الوكالة الوطنية لحماية المحيط (ANPE)، بصفتها الجهة المنظمة لتقييم الأثر البيئي، إرفاق تقرير استشارة أصحاب المصلحة بدراسة المؤثرات على المحيط (EIA)، على الرغم من أن هذا الطلب ليس محددًا كشرط في القانون. أجريت دراسة أولية للأثر البيئي والاجتماعي في جويلية 2019.

استنادًا إلى الأمر عدد 1991 لسنة 2005 المؤرخ في 11 جويلية 2005 الذي يتعلق بدراسة المؤثرات على المحيط (EIA) وبضبط أصناف الوحدات الخاضعة لدراسة المؤثرات على المحيط وأصناف الوحدات الخاضعة لكراسات الشروط. والذي يحدد فئات الوحدات الخاضعة لتقييم الأثر البيئي وفئات الوحدات الخاضعة للمواصفات، فإن الوحدات الإنتاجية للكهرباء ذات القدرة التي لا تقل عن 300 ميغاواط فقط هي الخاضعة لتقييم الأثر البيئي. وبناءً عليه، فإن مشروع محطة توليد الطاقة الشمسية الكهروضوئية بطاقة 50 ميغاواط مع نظام تخزين الطاقة بالبطاريات BESS (20MWh/10MW) مرفق بخط ربط كهربائي، والذي تبلغ قدرته 50 ميغاواط (أقل من 300 ميغاواط)، لا يتطلب إجراء دراسة المؤثرات على المحيط (EIA).

التحليل المتعلق بالفئات الضعيفة أو دراسة الجوانب المرتبطة بالنوع الاجتماعي غير مطلوب بموجب القوانين أو الأوامر ذات الصلة. لا يوجد أي التزام بنشر تقارير دراسة المؤثرات على المحيط (EIA)، ولا يوجد أي موعد نهائي لإجراء الاستشارات العمومية، ما لم يكن ذلك مطلوبًا من قبل الممولين.

وفقاً لقرار وزير الصناعة والطاقة والمؤسسات الصغيرة والمتوسطة الصادر في 15 نوفمبر 2005، الذي يتعلق بضبط قائمة المؤسسات الخطرة أو المخلة بالصحة أو المزعجة والذي تم تنقيحه و إتمامه بقرار وزير الصناعة والتكنولوجيا الصادر في 23 فيفري 2010، و قرار وزير الصناعة الصادر في 24 أكتوبر 2012، يصنف وجود نظام تخزين الطاقة بالبطاريات المشروع على أنه منشأة من الفئة الثالثة بموجب المادة 1601 (المراكم) حيث ان القدرة القصوى للتيار الكهربائي المباشر يتجاوز 2.5.

و بناء على ذلك، يجب اعداد دراسة السلامة. و ستكون هذه الدراسة جزءا من ملف طلب الحصول على ترخيص المنشأة المصنفة و ستهدف اساسا لتقييم مدى امتثال المشروع للمتطلبات القانونية المعمول بها و متطلبات الحماية المدنية.


3.2 متطلبات البنك الأوروبي لإعادة الإعمار والتنمية

تتطلب السياسة البيئية والاجتماعية (ESP) للبنك الأوروبي لإعادة الإعمار والتنمية (2024) عملية مشاركة هادفة وشاملة لأصحاب المصلحة. لدى البنك الأوروبي لإعادة الإعمار والتنمية 10 متطلبات بيئية واجتماعية (ESR) التي يمكن ان تنطبق على المشاريع التي يمولها البنك. تتم مناقشة مشاركة أصحاب المصلحة في المتطلب البيئي و الاجتماعي ESR1 وأكثر تحديداً في ESR10. يركز المتطلب البيئي و الاجتماعي 10 (ESR10) على الإفصاح عن المعلومات ومشاركة أصحاب المصلحة، باعتبارها عملية مستمرة تتضمن: (1) إفصاح العميل عن المعلومات المناسبة للجمهور من أجل إتاحة إجراء مشاورات مجدية مع أصحاب المصلحة؛ (2) إجراء مشاورات مجدية مع الأطراف التي قد تتأثر. (3) إجراء أو سياسة يمكن من خلالها للأشخاص تقديم تعليقات أو شكاوى. و ينبغي ان تبدأ هذه العملية في مرحلة مبكرة من تخطيط المشروع وتستمر طوال فترة المشروع.

عندما يتم تحديد مجموعات أصحاب المصلحة على أنها محرومة أو ضعيفة، يلزم اتباع نهج مخصصة وزيادة مستوى الموارد حتى يتسنى لهم فهم المخاطر والتأثيرات المحتملة التي قد تؤثر عليهم فهماً تاماً. وينبغي أن يصدر العميل تقارير دورية إلى أصحاب المصلحة المحددين، بما يتناسب مع طبيعة المشروع وتأثيراته البيئية والاجتماعية المرتبطة به، ومستوى الاهتمام العام (ESR 10، الفقرة 28).

بناءً على ما سبق، سيتم تنفيذ أنشطة أصحاب المصلحة والإفصاح عن المعلومات خلال المراحل التالية من المشروع:

- خلال مرحلة التقييم البيئي والاجتماعي (المرحلة الحالية من المشروع).

مارس 2026	<p>خطة اشراك اصحاب المصلحة (SEP) محطة توليد الطاقة الشمسية الكهروضوئية بطاقة 50 ميغاواط مع نظام تخزين الطاقة بالبطاريات (BESS) (20MWh/10MW) مرفق بخط ربط للكهرباء بجهد 225 كيلوفولت في بني مهيبة - ولاية تطاوين</p>	 <p>البنك الأوروبي للإنشاء والتعمير الشركة التونسية للكهرباء والغاز Société Tunisienne de l'Electricité et du Gaz</p>
الأصدار: 01		
الصفحة 15 / 44		

• قبل بدء البناء وبشكل منتظم خلال فترة البناء؛ و

• خلال مرحلة تشغيل المشروع.

4 تحديد أصحاب المصلحة

يُعرف أصحاب المصلحة في المشروع بأنهم الأفراد أو المجموعات أو المجتمعات التي:


- سيتأثرون أو من المحتمل أن يتأثروا، بشكل إيجابي أو سلبي، ومباشر أو غير مباشر، بالمشروع ("الأطراف المتأثرة بالمشروع")، ولا سيما أولئك الذين يتأثرون بشكل مباشر وسلبي بأنشطة المشروع، بمن فيهم الفئات المحرومة أو الضعيفة؛ أو
- قد يكون لها مصلحة في المشروع و/أو القدرة على التأثير في نتائجه، سواء بشكل إيجابي أو سلبي ("المجموعات المؤثرة/المهتمة الأخرى") .

قامت شركة EAM بتحديد أصحاب المصلحة من خلال الخطوات التالية:

- تحديد الأفراد والمجموعات والمجتمعات المحلية وأصحاب المصلحة الآخرين الذين قد يتأثرون بالمشروع، إيجاباً أو سلباً، بشكل مباشر أو غير مباشر، لا سيما أولئك الذين يتأثرون بشكل مباشر وسلبي بأنشطة المشروع، بما في ذلك الفئات المحرومة أو الضعيفة .
- تحديد أصحاب المصلحة الأوسع نطاقاً الذين قد يكونون قادرين على التأثير في نتائج المشروع بسبب معرفتهم بالمجتمعات المتأثرة أو نفوذهم السياسي عليها بالنظر إلى السياق الإداري لموقع المشروع .
- تحديد ممثلي أصحاب المصلحة المعنيين، بما في ذلك المسؤولين وقادة المجتمع غير المنتخبين وقادة المؤسسات المجتمعية غير الرسمية أو التقليدية وكبار السن في المجتمع المتأثر .
- رسم خرائط لمناطق التأثير من خلال وضع المجتمعات المتأثرة ضمن منطقة جغرافية، بما في ذلك تحديد أقسام الطرقات التي سيتم استخدامها، لتمكين استكشاف المنطقة الجغرافية للتأثيرات.

تم بعد ذلك تقسيم أصحاب المصلحة الذين تم تحديدهم إلى المجموعات التالية، وتم إعداد ملف تعريف لهم، وهو موضح في الجدول 1:


- المجموعة أ - السلط الجهوية والسلط البلدية (بما في ذلك وسائل الإعلام).
- المجموعة ب - منظمات المجتمع المدني؛
- المجموعة ج - التجمعات السكنية المتضررة، بما في ذلك مالكو الأراضي ومستخدموها؛
- المجموعة د - القوى العاملة في مشروع الإنشاء.

مارس 2026	<p>خطة اشراك اصحاب المصلحة (SEP)</p> <p>محطة توليد الطاقة الشمسية الكهروضوئية بطاقة 50 ميغاواط مع نظام تخزين الطاقة بالطائرات</p> <p>(BESS) (20MWh/10MW) مرفق بخرط للكهرباء بجهد 225 كيلوفولت في بني مهيرة - ولاية تطاوين</p>	 <p>الشرعة التونسية للخبريا، والقار Société Tunisienne de l'Electricité et du Gaz</p>
الاصدار: 01		
الصفحة44/ 16		

الجدول 1-4 : قائمة أصحاب المصلحة وملفاتهم التعريفية

رقم	الجهة	المشاركة في المشروع	المواضيع التي تهم أصحاب المصلحة
المجموعة أ - السلط الجهوية والسلط البلدية (بما في ذلك وسائل الإعلام).			
1 أ	ولاية تطاوين	السلطة السياسية الجهوية (منصب غير انتخابي). المسؤول الأول على المستوى الجهوي وممثل الولاية على المستوى الوطني. يتمثل الدور الرئيسي للوالي في دعم المشروع من خلال توفير التراخيص اللازمة والدعم في مختلف القضايا التي قد تطرأ خلال فترة تنفيذ المشروع، مثل استخدام الأراضي، والأمن، والنزاعات المجتمعية وإدارة الشكاوى، وأولويات التوظيف في المشروع داخل المجتمعات المحلية، والقضايا الصحية، وبرامج التنمية الاجتماعية.	-التشريد الاقتصادي الذي يؤثر على مجلس تصرف مجموعة زرقان و مجلس تصرف مجموعة "المحمدية" ومستخدمي الأراضي. -المخاطر المحتملة على السلامة على الطرق وكيفية إدارتها. -فرص العمل المحلية الناشئة عن المشروع. -إمكانية قيام المطور بتصميم وتنفيذ برامج التنمية الاجتماعية المستقبلية.
2 أ	معتمدية بني مهيرة	معتمد (منصب غير انتخابي). رئيس الوفد وممثل معتمدية على المستوى الجهوي. يشرف على الخدمات الإدارية المحلية.	-ضمان إشراك الأشخاص المستضعفين في أنشطة التشاور مع أصحاب المصلحة والإفصاح عن المعلومات بشكل كافٍ وضمان علمهم بالمشروع. -عمليات إدارة النفايات.
3 أ	بلدية السمار	رئيس البلدية: رئيس المجلس البلدي، مسؤول عن الأعمال التجارية وإدارة مصالح البلدية والمساهمة في الشؤون الاجتماعية والاقتصادية والثقافية للبلدية. يصدر تراخيص جميع أعمال البناء. يشرف على إدارة النفايات الصلبة ومياه الصرف الصحي خلال مراحل البناء والتشغيل. وينسق بين المطور والمقاولين بشأن التخلص من النفايات الصلبة.	-التراخيص والتصاريح الوطنية للمشروع.
4 أ	قصر مهيرة: وحدة إدارية محلية	العمدة: يعمل تحت سلطة المعتمد. وهو مسؤول عن مساعدة مختلف الهيئات الإدارية وضمان رفاهية المواطنين. وهو ينسق بين المطور والمقاولين التابعين له بشأن المشاورات العامة والجوانب الاجتماعية وتنفيذ خطة تنمية المجتمع.	
5 أ	الإقليم الجهوي STEG	سيقوم الإقليم الجهوي التابع لـ STEG مع الإدارة الوطنية لـ STEG من أجل الربط بالشبكة الوطنية.	-تقاطع المشروع مع المشاريع المستقبلية في المنطقة فيما يتعلق بتطوير مشاريع الطاقة المتجددة، بما في ذلك المنشآت المرتبطة بها (خط ربط كهربائي عالي الجهد). -فهم الاحتياجات المحلية للمنطقة لتلبية توقعات الطلب المستقبلي على الكهرباء.
6 أ	وزارة البيئة (ME)	تُمثل وزارة البيئة (ME) على المستوى الجهوي من قبل الوكالة الوطنية لحماية المحيط (ANPE)، التي تتولى مسؤولية متابعة تنفيذ خطة التصريف البيئي (EMP) من قبل المطور.	-التشريد الاقتصادي الذي يؤثر على مجلس تصرف مجموعة زرقان و مجلس تصرف مجموعة "المحمدية" ومستخدمي الأراضي.


رقم	الجهة	المشاركة في المشروع	المواضيع التي تهم أصحاب المصلحة
			<p>- الحاجة إلى حماية البيئة، حتى لو لم تكن دراسة التأثيرات على المحيط (EIA) مطلوبة بموجب التشريعات الوطنية.</p> <p>- توفر البيانات البيئية والاجتماعية (E&S) ذات الصلة الموجودة لدى الوكالة الوطنية لحماية البيئة (ANPE).</p>
7 أ	المندوبية الجهوية للتنمية الفلاحية (CRDA)	ممثل وزارة الفلاحة والموارد المائية والصيد البحري (MARHP) على المستوى الجهوي. المندوبية الجهوية للتنمية الفلاحية (CRDA) تتكفل بالتصرف في الفيضانات والمجاري المائية في منطقة المشروع، وهي زادة المسؤولة على الترخيص في حفر الآبار.	<p>- التشريد الاقتصادي الذي يؤثر على مجلس تصرف مجموعة زرقان و مجلس تصرف مجموعة "المحمدية" ومستخدمي الأراضي.</p> <p>- الآثار المحتملة لاستخراج المياه الجوفية على مستخدمي المياه الآخرين.</p> <p>- توفير معلومات عن استخدام الأراضي المملوكة للدولة.</p> <p>- توفير تدابير لاستعادة سبل العيش في حالة حدوث أي آثار مادية.</p>
8 أ	الإدارة الجهوية للتجهيز والإسكان والتهيئة الترابية	ممثل وزارة التجهيز والإسكان (MEHAT) على المستوى الجهوي.	<p>- تصنيف الأراضي التي يتقاطع معها المشروع.</p> <p>- احتمال حدوث تغييرات مستقبلية في استخدام الأراضي في محيط المشروع، وهو أمر يجب أخذه في الاعتبار في مرحلة تصميم المشروع (الآن)، وإلا فقد يؤدي ذلك إلى نزاعات مستقبلية حول استخدام الأراضي.</p> <p>- الشكاوى المحتملة من مجلس تصرف مجموعة زرقان و مجلس تصرف مجموعة "المحمدية" و مستخدمي الأراضي.</p> <p>- المخاطر المحتملة على سلامة الطرقات وكيفية إدارتها.</p>
9 أ	الإدارة الجهوية لأموال الدولة والشؤون العقارية بتطاوين	تخضع لإشراف وزارة أملاك الدولة والشؤون العقارية. وهي مسؤولة عن مراقبة وإدارة واستخدام الممتلكات المنقولة وغير المنقولة المملوكة للدولة، ورسم سياسة الدولة المتعلقة بالممتلكات العامة والخاصة، وحيازة ومصادرة العقارات لصالح الدولة والمؤسسات الإدارية العامة بناءً على طلبها، بالتعاون مع الوزارات المعنية.	<p>- تصنيف ملكية الأراضي على طول مسار المشروع.</p> <p>- دقة قاعدة بيانات السجل العقاري والحاجة المحتملة لإجراء مسوحات إضافية على طول المسار لتوضيح حدود الأراضي.</p> <p>- الشكاوى المحتملة من مالكي الأراضي ومستخدميها.</p> <p>- الإجراءات القانونية والوقت اللازم لبدء إجراءات المصادرة في حالة الأراضي المملوكة ملكية خاصة.</p> <p>- احتمال حدوث تغييرات مستقبلية في استخدام الأراضي في محيط المشروع.</p>
10 أ	الشركة الوطنية لاستغلال وتوزيع المياه (SONEDE)	شركة تونسية غير إدارية تابعة للقطاع العام تزود مياه الشرب في كامل تراب الجمهورية التونسية، وتخضع لإشراف وزارة الفلاحة والموارد المائية والصيد البحري.	<p>- الآثار المحتملة لاستخراج المياه الجوفية على مستخدمي المياه الآخرين.</p>

مارس 2026	<p>خطة اشراك اصحاب المصلحة (SEP) محطة توليد الطاقة الشمسية الكهروضوئية بطاقة 50 ميغاواط مع نظام تخزين الطاقة بالبطاريات (BESS) (20MWh/10MW) مرفق بخطربط للكهرباء بجهد 225 كيلوفولت في بني مهيرة - ولاية تطاوين</p>	 <p>البنك الأوروبي للإنشاء والتعمير الشركة التونسية للكهرباء والغاز Société Tunisienne de l'Électricité et du Gaz</p>
الاصدار: 01		
الصفحة 18 / 44		

رقم	الجهة	المشاركة في المشروع	المواضيع التي تهم أصحاب المصلحة
أ 11	الديوان الوطني للتطهير (ONAS)	يصنف الديوان الوطني للتطهير (ONAS) ضمن المؤسسات العمومية ذات الصبغة الصناعية والتجارية ويتمتع بالشخصية المدنية والاستقلال المالي وهو تحت إشراف وزارة البيئة. الديوان الوطني للتطهير هي الجهة الرئيسية المسؤولة عن حماية البيئة المائية ومكافحة جميع مصادر التلوث.	- إدارة مياه الصرف الصحي الناتجة عن المشروع
أ 12	الحرس الوطني	الحرس الوطني هو جهاز أمني وطني (أي قوة شرطة ذات صفة عسكرية) في تونس. وهو يختلف عن القوات المسلحة لكونه تابعاً لوزارة الداخلية. ويقوم بدور قوة دفاعية ضد التهديدات الخارجية وقوة أمنية ضد التهديدات الداخلية. داخل الحدود الترابية لولايتها القضائية، تتولى الحرس الوطني المسؤولية عن: (1) الحفاظ على النظام العام؛ (2) الحفاظ على سلامة الأشخاص والممتلكات؛ (3) حماية الحدود البرية والبحرية؛ (4) حركة المرور على الطرق والطرق السريعة وسلامتها ومراقبتها؛ (5) السلامة العامة، وتسجيل الجرائم وملاحقة مرتكبيها؛ (6) التحقيقات القضائية، والمساعدة في إنفاذ القرارات القضائية واللوائح الإدارية؛ (7) الاستخبارات في جميع جوانب الحياة السياسية والاقتصادية والاجتماعية والثقافية؛ (8) سلامة السياحة؛ (9) مراقبة المواد المتفجرة والخطرة؛ (10) التعبئة والتجنيد، والتدخل التدريجي من الدرجة الأولى والثانية في جميع أنحاء أراضي الجمهورية.	- إدارة المخاطر الأمنية الجهوية في معتمدية المزونة - الحاجة المحتملة إلى أفراد الحراسة لحماية العمال والمواد ومعدات البناء. - إدارة المخاطر المحتملة المتعلقة بالسلامة على الطرق، حيث أن هذا الطرف المعني هو المسؤول قانونياً عن التدخل في حالة وقوع حادث سير.
أ 13	إدارة التكوين المهني والتشغيل	تمثل وزارة التكوين المهني والتشغيل (MFPE) على المستوى الجهوي. توفير الاحتياجات من اليد العاملة المتخصصة وغير المتخصصة.	- توفر فرص عمل محلية. - ضمان عدم انتهاك حقوق العمال المحددة في التشريعات الوطنية الخاصة بالأشخاص العاملين.
أ 14	المعهد الوطني للتراث (INP)	المعهد الوطني للتراث (INP) هو مؤسسة إدارية عامة تتمتع بالشخصية المدنية والاستقلال المالي. وهو مؤسسة علمية وتقنية مسؤولة عن إعداد قائمة جرد التراث الثقافي والأثري والتاريخي والحضاري والفني، ودراسته وحمايته وتطويره. يشارك المعهد الوطني للتراث (INP) في المشروع بسبب وجود مجموعة من تلال الدفن المحددة في موقع المشروع. وينطبق الأمر نفسه على القصور الواقعة في الجوار، جنوب شرق الموقع، والتي يتم أخذها في الاعتبار أيضاً: • قصر جديد ، على بعد حوالي 7 كم. • قصر رتبة الكرشوة (Ksar Retbet el Krachoua)، على بعد حوالي 8 كم من منطقة المشروع.	- التأثيرات المحتملة على الآثار أو المواقع التراثية المحمية. - المعهد الوطني للتراث (INP) يمكنه تقييم التأثير المحتمل للمشروع على المواقع التاريخية (إذا كانت موجودة). - إذا تم اكتشاف عناصر تراثية أثناء الإنشاء، فإن المعهد الوطني للتراث لديه السلطة للتدخل وتوثيقها والحفاظ عليها.
أ 15	الحماية المدنية	وهي مسؤولة، في كامل تراب الجمهورية، عن جميع المهام والتدخلات اللازمة لإنقاذ الأشخاص وحماية الممتلكات من مختلف الحوادث والكوارث الطبيعية، وعن سلامة المؤسسات والشركات العامة والخاصة،	-يتطلب الامتثال لمعايير السلامة الوطنية للمباني فيما يتعلق بالحرائق والفيضانات وما إلى ذلك.

رقم	الجهة	المشاركة في المشروع	المواضيع التي تهم أصحاب المصلحة
		أيا كانت طبيعتها (الأمر رقم 1164-2006 المؤرخ في 13 أفريل 2006 المتعلق بضبط النظام الأساسي الخاص بأعوان سلك الحماية المدنية). قبل مرحلة الإنشاء، يتعين على المقاول المسؤول عن الهندسة والمشتريات والبناء (EPC) إعداد دراسة السلامة بسبب وجود بطاريات التخزين. يُصنف المشروع في الفئة 3 وفقاً للمادة 1601 (المراكم) من قرار وزير الصناعة والطاقة والمناجم (MIME)، لأن الطاقة القصوى للتيار الكهربائي المستخدم في هذه العملية تتجاوز 2.5 كيلوواط.	
أ 16	مجلس نواب الشعب عن ولاية تطاوين	وهو يمثل المجلس النيابي الأول منذ إصدار الدستور في 16 أوت 2022. ويشارك في السلطة التشريعية مع مجلس ثانٍ يُعرف باسم المجلس الوطني للجهات والأقاليم.	-يضمن توافق جميع مشاريع البنية التحتية مع أولويات الحكومة المحلية والوطنية.
أ 17	مجلس الجهات	مجالس الجهات في تونس هي سلطات محلية مستقلة مسؤولة عن تنسيق التنمية الإقليمية، وتمثيل المواطنين على المستوى الجهوي، وتعزيز المساواة بين المناطق. وهي تشارك في التخطيط، وتجمع التوصيات من البلديات، وتجتمع بانتظام لاتخاذ قرارات بشأن الأولويات المحلية.	-التنسيق مع المجالس المحلية لدمج توصياتها في المشاريع الجهوية. - اقتراح وتصميم مشاريع تتماشى مع الأولويات الاقتصادية والاجتماعية للمنطقة وتستجيب لتطلعات المواطنين.
أ 18	ديوان تربية الماشية والمرعى	ديوان تربية الماشية وتوفير المرعى (OEP) مسؤول عن تعزيز وتطوير قطاع تربية الماشية. وهو مكلف بالمهام التالية: (1) تطوير إنتاجية الماشية، (2) تطوير موارد العلف والمراعي، (3) تعزيز تقنيات تربية الماشية، (4) مراقبة القطاع والمساهمة في تنميته الاقتصادية، والقيام عموماً بجميع المهام المحددة التي يعهد بها إليه الدولة بهدف تطوير القطاع.	-يحرص ديوان تربية الماشية وتوفير المرعى (OEP) الحفاظ على نشاط المراعي مع تعزيز التعايش المستدام مع المشروع. -يمكن أن يلعب هذا الطرف المعني (بالشراكة مع CRDA المذكورة أعلاها) دوراً في توفير تدابير لاستعادة سبل العيش في حالة حدوث أي آثار.
أ 19	المراكز الطبية: المستشفى المحلي ببني مهيبة / المركز الوسيط ببني مهيبة	نظراً لطبيعة مشروع الطاقة المتجددة ووجود أنواع مختلفة من الثعابين والعقارب في المنطقة، يمكن للمراكز الطبية المحلية (المستشفى المحلي ببني مهيبة / المركز الوسيط ببني مهيبة) على الرغم من عدم وجود سيارة إسعاف، أن تلعب دوراً رئيسياً في: • دعم خطة الاستجابة للطوارئ الخاصة بالمشروع، خاصة في حالات التسمم أو اللدغات والحوادث المرتبطة بالحرارة. • ضمان توفر علاجات مضادة للسموم. • المشاركة في بروتوكولات التنسيق مع فريق الصحة والسلامة والأمن والبيئة في المحطة والمساهمة في مبادرات التوعية المتعلقة بالمخاطر الصحية المحلية. • توفير التدريب أو التوجيه بشأن إجراءات الإسعافات الأولية لموظفي الموقع.	-التنسيق مع المراكز الطبية لضمان توفر مضادات السموم وغيرها من وسائل الرعاية الحرجة. -زيادة الوعي بالمخاطر المحتملة المرتبطة بالمشروع (ضربة الشمس، لدغات الثعابين).

رقم	الجهة	المشاركة في المشروع	المواضيع التي تهم أصحاب المصلحة
المجموعة ب - ومنظمات المجتمع المدني			
ب 1	منظمة غير حكومية - تطاوين	<p>في ولاية تطاوين، وتحديدًا في بني مهيبة، تساهم عدة منظمات غير حكومية في التنمية الاجتماعية وإدماج الفئات الضعيفة ودعمها، على النحو المبين أدناه:</p> <ul style="list-style-type: none"> تعمل جمعية دعم ذوي الاحتياجات الخاصة في بني مهيبة على تعزيز إدماج الأشخاص ذوي الإعاقة، وتوعية المجتمع، وتيسير حصولهم على الخدمات الاجتماعية. الجمعيات المحلية للتنمية المجتمعية - بني مهيبة: هيكل تطوعية تنظم مبادرات التضامن الاجتماعي والأنشطة الثقافية والمجتمعية. لجان/نوادي الشباب في بني مهيبة: تشرك الشباب في الأنشطة الرياضية والثقافية والبيئية والتوعوية. الهلال الأحمر التونسي في تطاوين: ينظم جلسات توعوية حول العنف القائم على النوع الاجتماعي والدعم الاجتماعي والتدخلات الطارئة؛ ويتدخل أحيانًا في بني مهيبة. توفر الجلسات أيضًا نصائح حول الإجراءات التي يجب اتباعها في حالة تعرضهن أو تعرض أطفالهن للعنف. وتمثل هذه الإجراءات في تقديم شكوى إلى دائرة حماية النساء والأطفال. 	<p>- دعم الأشخاص ذوي الإعاقة، بما في ذلك الوصول إلى الخدمات الاجتماعية والرعاية الصحية.</p> <p>- إشراك الشباب في المبادرات الرياضية والثقافية والبيئية.</p> <p>- منع العنف القائم على النوع الاجتماعي، والدعم الاجتماعي.</p> <p>- حماية النساء في المجتمعات المحلية من التفاعلات السلبية مع القوى العاملة في المشروع.</p> <p>- حماية النساء في مكان العمل.</p> <p>- تقديم المساعدة للنساء من الأسر النازحة لأسباب اقتصادية.</p>
المجموعة ج - التجمعات السكنية المتضررة، بما في ذلك مالكو الأراضي ومستخدموها			
ج 1	الجماعات المحلية	أقرب مجتمع محلي للمشروع هو بني مهيبة، الذي يقع على بعد حوالي 15 كيلومترات.	- فرص العمل المحلية التي قد تكون متاحة للنازحين والسكان المحليين.
ج 2	الفئات الضعيفة	قد تتأثر الفئات الضعيفة بشكل غير متكافئ بالمشروع من خلال التغييرات في الوصول إلى الأراضي والتأثيرات المرتبطة بها على سبل العيش، من زيادة حركة النقل البري، ومن وجود قوة عاملة وافدة أغلبها من الذكور.	- التشريد الاقتصادي الذي يؤثر على مجلس تصرف مجموعة زرقان و مجلس تصرف مجموعة "المحمدية" ومستخدمي الأراضي.
			- زيادة المخاطر المحتملة على السلامة المرورية بسبب نقل المواد والأفراد على شبكة الطرقات العامة.
			- توفر وتفعيل آلية التظلم الخاصة بالمطور.

مارس 2026	<p>خطة اشراك اصحاب المصلحة (SEP)</p> <p>محطة توليد الطاقة الشمسية الكهروضوئية بطاقة 50 ميغاواط مع نظام تخزين الطاقة بالبطاريات (BESS) (20MWh/10MW) مرفق بخطر ربط للكهرباء بجهد 225 كيلوفولت في بني مهيرة - ولاية تطاوين</p>	 <p>البنك الأوروبي للإنشاء والتعمير الشركة التونسية للكهرباء والغاز Société Tunisienne de l'Électricité et du Gaz</p>
الاصدار: 01		
الصفحة 21 / 44		

رقم	الجهة	المشاركة في المشروع	المواضيع التي تهم أصحاب المصلحة
ج 3	مجلس تصرف مجموعة زرقان و مجلس تصرف مجموعة "المحمدية" و مستخدمو الأراضي (الرسميون وغير الرسميين والموسميون)	سيتم إنشاء وتشغيل محطة الطاقة الشمسية الكهروضوئية، نظام تخزين الطاقة بالبطاريات ومحطة فرعية HV/MV على أراضي تم التنازل عنها من قبل مجلس تصرف مجموعة زرقان. هذه الأراضي هي الملكية الخاصة لشركة STEG بموجب عقد شراء مسجل في 19 ديسمبر 2017. لا توجد أي بنية تحتية في موقع محطة الطاقة الشمسية الكهروضوئية وممر خط الربط الكهربائي عالي الجهد (OHTL) والطريق المؤدي إليها، وهي بالفعل في حالة تدهور شديد، ولا تتمتع بأي قيمة بيئية أو إنتاجية خاصة، حيث أن خصائصها البيئية مماثلة لخصائص المناطق المحيطة بها. سيكون لخط الربط الكهربائي عالي الجهد (OHTL) 3 قمم (تشير إلى تغيير اتجاه OHTL) ويمر بشكل أساسي عبر أراضي تابعة لمجلس تصرف مجموعة زرقان (1,1 كم - 91٪)، بينما يمر الباقي عبر أراضي تابعة لمجلس تصرف مجموعة "المحمدية".	- عدم القيام بعمليات استحواذ غير طوعية على الأراضي أو فرض قيود على الوصول إلى الأراضي المستخدمة في أنشطة الرعي.
المجموعة د - القوى العاملة في مشروع الإنشاء.			
د 1	القوى العاملة في مجال إنشاء المشاريع	استمرار عقود العمل الحالية أثناء الإنشاء بالنسبة للعمال المعيّنين بالفعل، وخلق فرص عمل جديدة أثناء مرحلة الإنشاء. خطر التعرض لمخاطر الصحة والسلامة المهنية. الفوائد المترتبة على برامج التطوير المهني وتطوير القدرات المحتملة أثناء الإنشاء.	-شروط وظروف العمل، بما في ذلك الرواتب والإقامة في موقع العمل ومرافق رعاية العمال. -الصحة والسلامة المهنية. -فرص التدريب وتنمية القدرات

5 الأنشطة السابقة للاستشارات والإفصاح عن المعلومات

يقدم هذا القسم ملخصاً للأنشطة التي تم تنفيذها والنتائج الرئيسية، وهو يتوافق مع محتوى تقرير التقييم البيئي والاجتماعي للمشروع (ESAR) بتاريخ جانفي 2026.

كانت أهداف أنشطة الاستشارات والإفصاح عن المعلومات كالتالي:

- الإفصاح عن معلومات دقيقة تتعلق بالمشروع استناداً إلى المعلومات المتاحة باستخدام الخرائط والأدوات الأخرى بطريقة ملائمة ثقافياً.
- جمع وجهات النظر والآراء حول المشروع والاستفادة من المعرفة والخبرة المحلية لأصحاب المصلحة لتحديد المخاطر والتأثيرات البيئية والاجتماعية الرئيسية التي يجب أخذها في الاعتبار أثناء التقييم البيئي والاجتماعي للمشروع.
- مناقشة القضايا البيئية والاجتماعية المرتبطة بمشاريع سابقة ماثلة لفهم كيفية معالجة الجوانب البيئية والاجتماعية، وتوفير معلومات مفيدة لإعداد تقرير التقييم البيئي والاجتماعي للمشروع.
- تحديد المستقبلات الحساسة بيئياً واجتماعياً، إن وجدت، التي تتقاطع مع مسار خط الكهرباء الهوائي عالي الجهد (OHTL) ومحطة توليد الطاقة الشمسية الكهروضوئية أو تقع بالقرب منها، والتي يجب تجنبها أو دراستها بالتفصيل، بهدف تجنب/تقليل المخاطر والتأثيرات السلبية حيثما أمكن ذلك.
- فهم المخاطر التي تهدد مناطق معينة، بما في ذلك مستخدمي الأراضي الرسميين وغير الرسميين، والاستخدام الموسمي للأراضي، والمخاوف المتعلقة بالتنوع البيولوجي فيما يتعلق بالمخاطر التي تهدد الطيور البرية وغيرها من المستقبلات البيئية.
- تحديد الثغرات في المعرفة البيئية والاجتماعية التي يجب سدها خلال المراحل اللاحقة من المشروع من خلال المسوحات الميدانية أو الأنشطة المماثلة.
- جمع الآراء والوجهات النظر حول التصورات المحتملة للمجتمعات المحلية تجاه المشروع وكيفية إدارتها خلال مراحل البناء والتشغيل للمشروع.
- فهم التراخيص والتصاريح المستقبلية، فضلاً عن الامتثال للمعايير التي يجب أن يلتزم بها المشروع، لضمان الامتثال المستقبلي للتشريعات الوطنية.

5.1 السلط الجهوية: المجموعة أ

عُقدت جلسة تشاور مع الوحدات الحكومية الجهوية الرئيسية في 12 جانفي 2026 في ولاية تطاوين. خلال هذه الاستشارات، تم إعداد وتوزيع مطويات على مجموعات أصحاب المصلحة تحتوي هذه المطويات على معلومات أساسية، بما في ذلك خريطة لموقع المشروع. وتم تقديم تفاصيل عن مكونات البنية التحتية الرئيسية (الألواح الشمسية، مسار خط الكهرباء الهوائي عالي الجهد (OHTL)، محطة فرعية HV/MV و نظام تخزين الطاقة بالبطاريات (BESS)) ونطاق التقييم البيئي والاجتماعي والمشاركة المخطط لها في المستقبل من خلال عرض تقديمي. ويقدم الجدول أدناه ملخصاً لنتائج الاستشارات التي أجريت مع الجهات الحكومية الجهوية المعنية.

الجدول 5-1: ملخص المشاركات التي قام بها أصحاب المصلحة حتى الآن

ملخص رئيسي	أصحاب المصلحة
1. الالتزام بالجدول الزمني للمشروع وتسهيل الحصول على التراخيص - أكد والي تطاوين على إنجاز المشروع في الموعد المحدد، دون تأخير، وعلى أن تتخذ جميع السلطات المختصة التدابير اللازمة لتسهيل الحصول على التراخيص المطلوبة. وطلب من السلطات الجهوية تسهيل إجراءات الترخيص وإصدار جميع التراخيص اللازمة لإنجاز المشروع في أسرع وقت ممكن.	التاريخ: 12 جانفي 2026 المشاركون: 26 شخصاً، من بينهم والي تطاوين وممثل واحد عن البنك الأوروبي لإعادة الإعمار والتنمية (EBRD) و 6 ممثلين عن STEG و 3 ممثلين عن شركة EAM.
2. نظام ملكية الأراضي وأساليب الحوكمة المحلية	ممثلو السلط الجهوية التالية:

ملخص رئيسي	أصحاب المصلحة
<p>- أوضح معتمد بني مهيبة أن موقع المشروع الكهروضوئي يقع على أراضي تم التنازل عنها من قبل مجلس تصرف مجموعة زرقان. ويجري حالياً تجديد مجلس الإدارة، وقد طلب الوالي تمديداً استثنائياً لمدة الولاية الحالية لتجنب أي تأخير في المشروع. كما أشار إلى أن أحد الأبراج سيمر عبر أراضي تابعة لمجلس تصرف مجموعة "المحمدية". وفي هذه الحالة، يوصى بإجراء مناقشات بناءة مع السلط المختصة المعنية.</p> <p>3. الابتكار التقني والأداء الطاقى والفوائد الاقتصادية</p> <p>- أكدت شركة STEG أن هذا المشروع هو الأول من نوعه في تونس الذي يدمج نظام تخزين الطاقة بالبطاريات (BESS) في محطة للطاقة الشمسية الكهروضوئية.</p> <p>- يمكن زيادة عدد وحدات BESS وفقاً للحاجة التشغيلية خلال مرحلة التشغيل. سيتم تركيب وحدات BESS في وحدات حاويات، مما يتيح توسعة نمطية ومرنة.</p> <p>- تقدر صافي القيمة الحالية (VAN) للمشروع بحوالي 250 مليون تونسي.</p> <p>- سيساهم المشروع في تجنب استهلاك حوالي 29000 طن من الغاز سنوياً، ما يعادل توفيراً سنوياً يقدر بحوالي 33 مليون دينار تونسي.</p> <p>- يساهم المشروع بشكل كبير في الانتقال الطاقى، و الأمن الوطني للطاقة، و تقليل انبعاثات غازات الاحتباس الحراري، و يتمتع بإمكانيات كبيرة لجذب المستثمرين الوطنيين والدوليين.</p> <p>4. الموقع الاستراتيجي و أفاق التمويل الدولي</p> <p>- أكد البنك الأوروبي لإعادة الإعمار والتنمية أن المشروع يعتبر استراتيجياً على المستوى الوطني. ويشمل المشروع نظام تخزين الطاقة بالبطاريات (BESS) بقدرة أولية تبلغ 10 ميغاواط، مما يجعله مشروعاً فريداً من نوعه في تونس على هذا النطاق.</p> <p>- يساهم المشروع بشكل مباشر في تعزيز استقلالية الطاقة الوطنية.</p> <p>5. أنشطة الرعي وتوافق استخدام الأراضي</p> <p>- طلبت لجنة التنمية الجهوية في تطاوين دراسة إمكانية إنشاء ممرات للرعي داخل أو حول موقع المشروع للإبل والأغنام، من أجل الحفاظ على الأنشطة الرعوية المحلية، مستوحاة بشكل خاص من التجارب الناجحة في الصين (على سبيل المثال، من خلال ضمان أن تكون الأعمدة التي تحمل الألواح الشمسية عالية بما يكفي).</p> <p>6. سلامة الموقع وحماية البنى التحتية</p> <p>- سأل المجلس الجهوي عما إذا كان قد تم تركيب سياج محيط حول موقع المشروع.</p> <p>- أكدت الحماية المدنية على ضرورة إعداد دراسة للسلامة بسبب وجود بطارية تخزين، حيث يندرج المشروع ضمن الفئة الثالثة من المادة 1601 (المراكم)، نظراً لأن القوة القصوى للتيار المستمر تتجاوز 2,5 كيلوواط.</p>	<ul style="list-style-type: none"> • الإدارة الجهوية للتكوين المهني والتشغيل • المعهد الوطني للتراث (INP) • المجلس الجهوي لتطاوين • المجلس المحلي لبني مهيبة • الإدارة الجهوية لأموال الدولة والشؤون العقارية بتطاوين • ممثل الحرس الوطني • الإدارة الجهوية للتجهيز والإسكان • ممثل المندوبية العامة للتنمية الجهوية بتطاوين • ممثل المندوبية الجهوية للتنمية الفلاحية (CRDA) • ممثل الإدارة الجهوية للحماية المدنية بتطاوين • عضو المجلس الجهوي

فيما يلي صور من استشارة السلط الحكومية الجهوية:



الشكل 1-5 : صور من الجلسة مع والي تطاوين

5.2 المجتمع المحلي ومستخدمو الأراضي في بني مهيبة

أجريت الاستشارات التالية في 12 جانفي 2026 في المكتبة العمومية بني مهيبة، على شكل مناقشات في مجموعات صغيرة مع السكان المحليين: 10 نساء و34 رجلاً.

نظمت الاستشارة مع المجتمع المحلي من قبل معتمد بني مهيبة بناءً على طلب المطور (STEG)، استجابة لتوصيات مكتب الدراسات EAM. تم توزيع مطوية يقدم نظرة عامة عن المشروع وتم توفير خرائط مطبوعة لعرض المشروع. يقدم الجدول أدناه ملخصاً لنتائج استشارة أصحاب المصلحة، بينما يعرض الشكل التالي مثالاً على الصور.

الجدول 2-5 : ملخص المشاركات التي تمت حتى الآن مع أصحاب المصلحة

أصحاب المصلحة	s
التاريخ: 12 جانفي 2026	- يبلغ عدد سكان منطقة بني مهيبة في ولاية تطاوين حوالي 8600 نسمة.
سكان المجتمع المحلي:	- لا توجد أي لجنة أخلاقية أو ممثلين عن المجتمعات شبه الرحل في المدينة؛ فجميع السكان ينحدرون من بني مهيبة.
مجموعة بني مهيبة للرجال (34 رجلاً)	- بني مهيبة هي منطقة زراعية غير صناعية، حيث تشكل تربية الماشية وزراعة أشجار الزيتون الأنشطة الزراعية الرئيسية.
الموقع: المكتبة العمومية	- يمارس السكان أنشطة الرعي ولا توجد مقاطع في منطقة المشروع.
	- أبلغ السكان عن وجود موقعين ثقافيين مهمين بالقرب من المشروع: قصر حميدية وقصر شقيقة.
	- توفر شركة STEG الكهرباء، ولكن الخدمة سيئة، مع انقطاعات متكررة في التيار الكهربائي.
	- جودة مياه الشرب متدنية مع انقطاعات منتظمة في الإمداد.
	- تقوم البلدية بجمع النفايات المنزلية والتخلص منها.
	- يوجد مستوصف ومركز وسيط للصحة بني مهيبة، لكن هذا الأخير غير مجهز بسيارة إسعاف.
	- لا تزال تغطية شبكة الاتصالات غير كافية.
	- خطر الحوادث مرتفع، خاصة على الطريق المؤدي إلى موقع المشروع. أكد السكان أنه لا توجد حماية مدنية في بني مهيبة.
	- طلب السكان الحصول على تدريب في مجال الطاقة المتجددة حتى يتمكنوا من العمل خلال مرحلة إنشاء المشروع.
	- ويرغبون في الحصول على أولوية في التشغيل، تقديرًا لمساهمتهم الطوعية في التنازل عن أراضيهم للمشروع. واقترحوا أن تدعم شركة STEG الفلاحين ومربي الماشية، لا سيما من خلال إجراء دراسات

أصحاب المصلحة	s
	<p>معمة حول تربية الماشية.</p> <p>- اقترحوا أن تدرج STEG إنشاء مركب رياضي في بني مهيبة في برنامجها للتنمية المجتمعية.</p> <p>- اكدوا على أهمية أن تتم أعمال الإنشاء خارج موسم تكاثر الطيور.</p>
<p>التاريخ: 12 جانفي 2026</p> <p>سكان المجتمع المحلي:</p> <p>مجموعة بني مهيبة للنساء (10 نساء)</p> <p>الموقع: المكتبة العمومية</p>	<p>- تلعب نساء بني مهيبة عدة أدوار اجتماعية واقتصادية مهمة داخل المجتمع.</p> <p>- يعمل عدد كبير من النساء في القطاع العام، لا سيما في مجالات التعليم والثقافة والصحة.</p> <p>- تمارس نساء أخريات أنشطة حرفية وتقليدية، مثل الخياطة (مرقوم) وغيرها من الحرف المحلية.</p> <p>- مؤخراً، تم افتتاح مركز تدريب مخصص للفتيات الريفيات في بني مهيبة، يقدم تدريبات في الخياطة وتصميم الأزياء والحلاقة والتجميل وصناعة الحلويات، بهدف تعزيز مهاراتهن المهنية وتحسين فرصهن في الاندماج في سوق العمل أو إنشاء أنشطة اقتصادية. وتشارك نساء أخريات في تربية الدواجن والأعمال الفلاحية في المزارع العائلية.</p> <p>- وقد ساهمت هجرة العديد من الشباب إلى فرنسا في تحسين مستوى معيشة أسرهم، ولكنها أدت أيضاً إلى انخفاض عدد الشباب في المنطقة.</p> <p>- لم يتم الإبلاغ عن أي حالات عنف ضد النساء في بني مهيبة.</p> <p>- لم يتم تحديد أي فئات مستضعفة في محافظة تطاوين.</p> <p>- ترغب نساء تطاوين في الحصول على الدعم لتطوير أنشطتهن الاقتصادية، لا سيما من خلال تسويق منتجاتهن وإنشاء مشاريع عائلية في القطاع الفلاحي.</p>



الشكل 2-5 : استشارة عمومية مع سكان قرية بني مهيبة

6 أنشطة الاستشارات والإفصاح المستقبلية


تم إعداد ملخص لأنشطة الاستشارات والإفصاح المستقبلية لأصحاب المصلحة، ويتم عرضه في الجداول أدناه. وتغطي الأنشطة مراحل المشروع التالية:

- المرحلة 1 - الاستشارات المستقبلية والإفصاح عن الوثائق الرئيسية للمشروع، وهي: تقرير التقييم البيئي والاجتماعي (ESAR)، والملخص غير الفني (NTS) وخطة إشراك أصحاب المصلحة (SEP).
- المرحلة 2 - أنشطة المستقبلية والإفصاح خلال مرحلة الإنشاء؛
- المرحلة 3 - الاستشارات المستقبلية والإفصاح خلال مرحلة التشغيل.

تشمل الأنشطة الموضحة أصحاب المصلحة التي سيتم إشراكها، وشكل الإشراك المعتمد، وكيفية الإفصاح عن المعلومات المتعلقة بالمشروع، وكيفية تحسين الوعي بألية التظلم خلال كل نشاط من أنشطة التواصل.


خلال فترة المشروع (الإنشاء والتشغيل)، سيتم إعداد تقرير سنوي عن الأداء البيئي والاجتماعي بهدف تزويد أصحاب المصلحة بمعلومات تغطي المناطق ذات الصلة. وسيضمن التقرير ملخصًا لكيفية الاستفادة من ملاحظات أصحاب المصلحة في تحسين تصميم المشروع، وجدولًا زمنيًا محدثًا، وتفصيل عن العمال الذين تم توظيفهم وظروف رفاهيتهم، وتفصيل عن رأس المال الذي تم إنفاقه من خلال المشتريات من الموردين الوطنيين/الجهويين/المحليين لتوفير المواد والخدمات، وأنشطة الاستشارات والإفصاح المستمرة مع أصحاب المصلحة، وإدارة الشكاوى وتفصيل الاتصال بهذه الألية، وملخصًا للمراقبة البيئية لمجالات معينة (والتي من المرجح أن تشمل الأداء في مجال الصحة والسلامة المهنية، الضوضاء، استهلاك المياه، وتوليد النفايات ومعالجتها)، وأي مواضيع أخرى ذات صلة.

سيقوم المطور بأنشطة إضافية للكشف عن التقرير السنوي للأداء البيئي والاجتماعي لأصحاب المصلحة في المجموعة أ بواسطة مطويات وأدوات أخرى، كل ذلك باللغتين الفرنسية والعربية.

مارس 2026	<p>خطة اشراك اصحاب المصلحة (SEP) محطة توليد الطاقة الشمسية الكهروضوئية بطاقة 50 ميغاواط مع نظام تخزين الطاقة بالبطاريات (BESS) (20MWh/10MW) مرفق بخط ربط للكهرباء بجهد 225 كيلوفولت في بني مهيبة - ولاية تطاوين</p>	 <p>الشركة التونسية للحهرباء والغاز Société Tunisienne de l'Electricité et du Gaz</p>
الإصدار: 01		
الصفحة 27 / 44		


الجدول 6-1 : المرحلة 1 - الاستشارات المستقبلية ووثائق الإفصاح الرئيسية المتعلقة بالمشروع

أنشطة الاستشارات والإفصاح	فئة أصحاب المصلحة
<p>رابط الكتروني للملفات المشروع:</p> <p>الرابط الإلكتروني للملفات الإفصاح عن المشروع (SEP, NTS) ، المتاحة على الموقع الإلكتروني للبنك الأوروبي لإعادة الإعمار والتنمية و الموقع الإلكتروني للشركة التونسية للكهرباء والغاز (STEG) ، مع ملفات منفصلة باللغتين الفرنسية والعربية.</p> <p>التشاور مع الوزارات والمنظمات الحكومية الوطنية والسلط الجهوية والسلط البلدية والمنظمات غير الحكومية البيئية والاجتماعية:</p> <ul style="list-style-type: none"> رسالة رسمية من المطور تدعوهم إلى مراجعة محتويات ملف الإفصاح ونسخة مطبوعة من NTS باستخدام رابط إلكتروني لخرائط مطبوعة كبيرة توضح موقع محطة الطاقة الكهروضوئية وخط الكهرباء عالي الجهد (OHTL) ، ESAR ، NTS و SEP . ستوفر جميع الملفات/الخرائط باللغة الفرنسية. ومن المفهوم أن الصحافة ووسائل الإعلام ستدعى إلى الاستشارات. 	<ul style="list-style-type: none"> الوزارات، الوكالات الحكومية الوطنية ، السلط الجهوية والسلط البلدية المنظمات غير الحكومية البيئية والاجتماعية
<p>استشارة مع المجتمع المحلي في بني مهيبة</p> <ul style="list-style-type: none"> اجتماع عام في مكتبة بني مهيبة (مجموعة حوارية مؤلفة من رجال ونساء) واجتماع منفصل مخصص للنساء. أدوات الإفصاح: خرائط مطبوعة كبيرة توضح موقع محطة الطاقة الكهروضوئية وخط الكهرباء الهوائي عالي الجهد. مطوية معلومات متعلقة بالمشروع. نسخ مطبوعة من نماذج التعليقات لاستخدامها بجوار صناديق التعليقات. كل هذه الملفات متوفرة باللغة العربية. 	<p>المجتمعات المحلية، الفئات الضعيفة، مجلس تصرف مجموعة زرقان و مجلس تصرف مجموعة "المحمدية" ، مستخدمو الأراضي ومربو الماشية ببني مهيبة</p>


مارس 2026	<p>خطة اشراك اصحاب المصلحة (SEP)</p> <p>محطة توليد الطاقة الشمسية الكهروضوئية بطاقة 50 ميغاواط مع نظام تخزين الطاقة بالبطاريات (BESS) (20MWh/10MW) مرفق بخط ربط للكهرباء بجهد 225 كيلوفولت في بني مهيبة - ولاية تطاوين</p>	 <p>البنك الأوروبي للإنشاء والتعمير الشركة التونسية للكهرباء والغاز Société Tunisienne de l'Électricité et du Gaz</p>
الإصدار: 01		
الصفحة 44 / 28		

الجدول 2-6 : المرحلة 2 – أنشطة التشاور والإفصاح المستقبلية خلال مرحلة الإنشاء

أنشطة الاستشارات والإفصاح	فئة أصحاب المصلحة
<p>رسالة رسمية من المطور تشير إلى بدء مرحلة الإنشاء قريبًا من أجل تزويد الأطراف المعنية بتفاصيل عن الوضع الحالي لأشغال الإنشاء والتصميم النهائي لمحطة توليد الطاقة الشمسية الكهروضوئية خط الكهرباء الهوائي عالي الجهد (OHTL) و نظام تخزين الطاقة بالبطاريات (BESS).</p> <p>اجتماعات فردية مع أصحاب المصلحة بشكل خاص عند الطلب.</p> <p>أدوات الإفصاح: رابط إلى أحدث مجموعة من خرائط نظم المعلومات الجغرافية المتاحة للمشروع، والتي سيتم نشرها على الموقع الإلكتروني للمطور (باللغتين العربية والفرنسية). مطوية معلومات خاصة بالمشروع (باللغتين العربية والفرنسية).</p> <p>التردد: سيتم إصدار الرسالة قبل 3 أشهر على الأقل من بدء أعمال الإنشاء، تليها تحديثات عند بلوغ مراحل رئيسية في المشروع أو عند حدوث تغييرات مهمة في الجدول الزمني أو التصميم أو الآثار المتوقعة، حتى الانتهاء من الإنشاء.</p> <p>سيتم مواصلة التنسيق مع المعهد الوطني للآثار (INP) طوال مرحلة الإنشاء لتجنب مواقع تلال الدفن التي تم تحديدها في قطعة أرض المشروع.</p> <p>التنسيق مع الحماية المدنية للموافقة على دراسة السلامة.</p>	<ul style="list-style-type: none"> الوزارات، الوكالات الحكومية الوطنية، والسلط الجهوية، والسلط البلدية ومراكز الصحة المحلية.
<p><u>الأنشطة:</u></p> <ul style="list-style-type: none"> عقد اجتماع عام في مجتمع بني مهيبة، يتضمن اجتماعًا عموميًا منفصلاً مع النساء المحليات، يتم عقده كل 6 أشهر خلال فترة الإنشاء. اشراك الفئات الضعيفة التي تعيش في مجتمع بني مهيبة، والتي تشمل كبار السن وغيرهم ممن لا يحتمل حضورهم الاجتماعات العمومية (انظر القسم 6.1)، يتم إجراؤه كل 6 أشهر خلال فترة الإنشاء. اشراك المدارس الابتدائية المحلية لاطلاع الأطفال على المخاطر الصحية والسلامة المجتمعية، ويتم ذلك كل 6 أشهر خلال فترة الإنشاء. <p>الأنشطة لمناقشة المواضيع التالية باستخدام الخرائط ومطويات تتضمن معلومات عن المشروع:</p> <ul style="list-style-type: none"> ملخص موجز لمرحلة الانشاء بما في ذلك تركيب السياجات المحيطة وتواجد العمال. وسيشمل ذلك القبول المستقبلية التي تحد من الوصول إلى الأراضي داخل موقع توليد الطاقة الشمسية الكهروضوئية خط الكهرباء الهوائي عالي الجهد (OHTL) و نظام تخزين الطاقة بالبطاريات (BESS). مواقع أبراج خطوط الكهرباء الهوائية عالية الجهد (OHTL) وتفصيل قيود الاستغلال المستقبلي للأراضي الواقعة تحت حق الارتفاق لخطوط الكهرباء الهوائية عالية الجهد (OHTL). المخاطر المتعلقة بصحة وسلامة المجتمع المرتبطة بمحاولة الأشخاص دخول موقع الإنشاء، والمخاطر المستقبلية المرتبطة بمحاولة الأشخاص تسلق الأبراج خلال مرحلة التشغيل. الطريقة المتبعة لتوظيف السكان المحليين خلال مرحلة الإنشاء. آلية التظلم التي يمكن استخدامها لطرح أي مخاوف، بما في ذلك الاستعانة بمسؤولي الارتباط المجتمعي (CLO) لمساعدة المطور على التفاعل مع المجتمع، وكذلك لتمكين المجتمع من طرح أي مخاوف بشأن المشروع إذا رغب في ذلك. وسيشمل ذلك أيضًا تفاصيل عن مسؤولي الاتصال المجتمعي من الرجال والنساء الذين سيكونون متاحين. الضوابط المستخدمة لضمان إتمام جميع التحركات على الطرق بأمان استخدام المشاريع للمياه وتوليد مياه الصرف الصحي، والضوابط لمنع التلوث توليد النفايات من المشاريع والضوابط لمنع التلوث 	<ul style="list-style-type: none"> المجتمعات المحلية، الفئات الضعيفة، مجلس تصرف مجموعة زرقان ومجلس تصرف مجموعة "المحمدية"، مستخدمو الأراضي ومربو الماشية ببني مهيبة

مارس 2026	<p>خطة اشراك اصحاب المصلحة (SEP)</p> <p>محطة توليد الطاقة الشمسية الكهروضوئية بطاقة 50 ميغاواط مع نظام تخزين الطاقة بالبطاريات (BESS) (20MWh/10MW) مرفق بخط ربط للكهرباء بجهد 225 كيلوفولت في بني مهيبة - ولاية تطاوين</p>	 <p>European Bank for Reconstruction and Development</p> <p>الشركة التونسية للحبرياء والغاز Société Tunisienne de l'Electricité et du Gaz</p>
الإصدار: 01		
الصفحة 29 / 44		

أنشطة الاستشارات والإفصاح	فئة أصحاب المصلحة
<ul style="list-style-type: none"> ▪ الضوضاء والانبعاثات الهوائية المحتملة في المستقبل، بما في ذلك الغبار ▪ وجود مخيم للعمال إذا لزم الأمر، وقواعد سلوك العمال لضمان السلوك المسؤول للعمال في جميع الأوقات. ▪ وقت للأسئلة والأجوبة. 	
<p>رسالة رسمية من المطور تشير إلى بدء مرحلة الإنشاء قريبًا من أجل تزويد الأطراف المعنية بتفاصيل عن الوضع الحالي لأشغال الإنشاء وتصميم للمشروع.</p> <p>اجتماعات فردية مع أصحاب المصلحة بشكل خاص عند الطلب.</p> <p>أدوات الإفصاح: رابط إلى أحدث مجموعة من خرائط نظم المعلومات الجغرافية و ملفات (NTS, SEP) المتاحة للمشروع، والتي سيتم نشرها على الموقع الإلكتروني للمطور (باللغتين العربية والفرنسية). مطوية معلومات خاصة بالمشروع (باللغتين العربية والفرنسية).</p> <p>التردد: سيتم إصدار الرسالة قبل 3 أشهر على الأقل من بدء أعمال الإنشاء، تليها تحديثات عند بلوغ مراحل رئيسية في المشروع أو عند حدوث تغييرات مهمة في الجدول الزمني أو التصميم أو الآثار المتوقعة، حتى الانتهاء من الإنشاء .</p>	<ul style="list-style-type: none"> ▪ المنظمات غير الحكومية البيئية والاجتماعية (ONG)

مارس 2026	<p>خطة اشراك اصحاب المصلحة (SEP)</p> <p>محطة توليد الطاقة الشمسية الكهروضوئية بطاقة 50 ميغاواط مع نظام تخزين الطاقة بالبطاريات (BESS) (20MWh/10MW) مرفق بخط ربط للكهرباء بجهد 225 كيلوفولت في بني مهيبة - ولاية تطاوين</p>	 <p>الشركة التونسية للحرباء والغاز Société Tunisienne de l'Electricité et du Gaz</p>
الإصدار: 01		
الصفحة 44 / 30		

الجدول 3-6 : المرحلة 3 - أنشطة الاستشارات والمعلومات المستقبلية خلال مرحلة التشغيل

أنشطة الاستشارات والمعلومات خلال مرحلة التشغيل	فئة أصحاب المصلحة
<ul style="list-style-type: none"> ▪ تقديم تقرير سنوي عن الأداء البيئي والاجتماعي متوفر باللغتين الفرنسية والعربية. ▪ عقد اجتماعات فردية مع أصحاب المصلحة عند الضرورة. ▪ أدوات الإفصاح: التقرير السنوي عن الأداء البيئي والاجتماعي. 	<ul style="list-style-type: none"> ▪ الوزارات، الوكالات الحكومية الوطنية، والسلط الجهوية، والسلط البلدية ومراكز الصحة المحلية ▪ المنظمات غير الحكومية البيئية والاجتماعية
<ul style="list-style-type: none"> ▪ ملخص التقرير البيئي والاجتماعي السنوي المدمج في ملخص مطبوع من 3 إلى 4 صفحات لتقديم تفاصيل عن المخاطر والتأثيرات على المجتمعات المحلية العاملة، وزيادة الوعي بألية التظلم. ▪ كل 6 أشهر، اجتماعات فردية مع مجلس تصريف مجموعة زرقان و مجلس تصريف مجموعة "المحمدية"، مستخدمي الأراضي ومرابي الماشية ببني مهيبة الذين يرعون ماشيتهم في منطقة المشروع لتذكيرهم بالقيود المفروضة على الارتفاع المرتبطة بأنشطة استخدام الأراضي خلال مرحلة التشغيل. 	<ul style="list-style-type: none"> ▪ المجتمعات المحلية، الفئات الضعيفة، مجلس تصريف مجموعة زرقان ومجلس تصريف مجموعة "المحمدية"، مستخدمو الأراضي ومربو الماشية ببني مهيبة

6.1 تدابير خاصة للتشاور والإفصاح عن المعلومات مع الفئات الضعيفة

تتضمن الأنشطة المذكورة في القسم 5.2 تدابير خاصة للتفاعل مع الفئات الضعيفة ضمن أصحاب المصلحة من المجموعة "ج"، بحيث يتم اطلاعهم على المشروع، وتُتاح لهم الفرصة للمشاركة في المناقشات المتعلقة بالتصميم، ويتم أخذ مصادر ضعفهم وآرائهم ووجهات نظرهم بعين الاعتبار.

يتم تقديم ملخص للفئات الضعيفة في الجدول 7.

سيتم بدء التفاعل مع الفئات الضعيفة كما هو موضح في الجدول أدناه خلال الفترة المتبقية من عملية التقييم البيئي والاجتماعي.

الجدول 4-6: الفئات الضعيفة وإجراءات المشاورة الفعالة

وصف الفئة الضعيفة	كيف سيتم إجراء مشاورات هادفة
<i>الضعف في سياق التخطيط لأنشطة التشاور مع أصحاب المصلحة والإفصاح</i>	
الشباب الذين تقل أعمارهم عن 18 عامًا والذين قد: (1) يشاركون في أنشطة عالية الخطورة لا يرجح أن يقوم بها كبار السن، مثل محاولة دخول مناطق تتم فيها أعمال الإنشاء؛ و(2) لديهم فهم ضعيف لمخاطر سلامة الطرقات. التفاعل المباشر مع الشباب المحليين المقيمين في مجتمع بني مهيبة. قد تكون هناك حاجة إلى مزيد من التفاعل في المدارس المحلية.	تفاعل مباشر مع الشباب المحليين المقيمين في مجتمع بني مهيبة. قد تكون هناك حاجة إلى مشاركات إضافية في المدارس المحلية.
قد تواجه النساء، ولا سيما الأسر التي تعيلها نساء، قيوداً في الوصول إلى المعلومات، وفي التنقل، ومشاركة أقل في صنع القرار بسبب الحواجز الثقافية أو الاجتماعية أو الاقتصادية.	المشاركة المباشرة في تعويض/استعادة سبل العيش في حالة حدوث أي أثر من هذا القبيل.
لأشخاص الذين يعانون من سوء الحالة الصحية، والأشخاص ذوو الإعاقة، بما فيهم مستخدمي الكراسي المتحركة، والصم و/أو المكفوفين، والأشخاص ذوي القدرة المحدودة على الحركة، الذين لا يستطيعون أو لا يرغبون في المشاركة في الاستشارات العامة.	المشاركة المباشرة مع الأسر النازحة.

7 آلية التظلم

الغرض من هذا الجزء هو وصف آليات الشكاوى المستقلة التي سيتم إدارتها من قبل المطور بمشاركة فعالة من الأطراف الأخرى، إذا لزم الأمر. وفقاً لمتطلب الأداء البيئي والاجتماعي (ESR1)، أنشأ المطور آلية التظلم الفعالة على مستوى المشروع لتلقي وتسهيل معالجة مخاوف وشكاوى أصحاب المصلحة طوال فترة المشروع.

تحدد آلية التظلم عملية واضحة، خطوة بخطوة، مع مواعيد نهائية إرشادية، ونتائج، ومؤشرات متابعة وأداء محددة، ومتطلبات إعداد التقارير.

7.1 المبادئ الأساسية

تتمثل المبادئ الأساسية لآلية التظلم (GRM) في:

- ضمان توفر هذه الآلية، وأن النساء والفئات الضعيفة على استعداد وقادرون على الوصول إليها، إذا رغبوا في ذلك، لأي سبب من الأسباب، بما في ذلك الشكاوى المتعلقة بالمشروع والمتصلة بالعنف الجنسي والعنف القائم على النوع الاجتماعي. تتضمن آلية التظلم قنوات متعددة يمكن من خلالها تسجيل الشكاوى بطريقة آمنة وسريّة.
- الاستجابة بسرعة وفعالية للمخاوف بطريقة شفافة ومناسبة ثقافياً، دون تلاعب أو تدخل أو إكراه أو تهريب أو انتقام، وستكون متاحة بسهولة لجميع الأطراف المعنية، مجاناً.
- عدم منع اللجوء إلى سبل الانتصاف القضائية أو الإدارية.
- السماح بتقديم الشكاوى المجهولة ومعالجتها.
- مراقبة استخدام نموذج آلية التظلم (GRM) على مدار الوقت وتحديد الاتجاهات بحيث يتحسن الأداء البيئي والاجتماعي للمشروع بمرور الوقت.
- ضمان سرية جميع المعلومات المسجلة.
- ضمان عدم اتخاذ أي إجراءات انتقامية ضد أولئك الذين يرفعون شكاوى، لا سيما تلك المتعلقة بالعنف الجنسي، حيث تزداد مخاطر الوصم والرفض والانتقام ضد الناجين، مما يخلق ويعزز ثقافة الصمت التي قد تجعل الناجين يترددون في التواصل مباشرة مع المشروع.

يشمل نطاق آلية التظلم المشروع بأكمله، بما في ذلك إجراءات المقاول المسؤول عن الهندسة والمشتريات والبناء (EPC) والمقاولين الفرعيين. تهدف آلية التظلم إلى حل المشكلات على الفور، باستخدام عملية مفهومة وشفافة ومناسبة ثقافياً وسهلة الوصول، دون أي تكلفة ودون انتقام من المجموعة/الفرد الذي رفع الشكاوى. وقد صُممت الآلية بحيث لا تعيق الوصول إلى أي إجراءات قضائية أو إدارية أخرى في المستقبل، وتشمل أحكاماً لضمان الحفاظ على سرية تفاصيل الشكاوى والشخص (أو الأشخاص) الذي رفع الشكاوى.

الإفصاح


يجب الإفصاح عن المعلومات المتعلقة بمحتوى آلية التظلم وكيفية إثارة أي شاغل بالطرق التالية:

- استخدام المعلومات المطبوعة الواردة في مطوية معلومات المشروع.
- استخدام مطوية آلية التظلم.
- تضمين التفاصيل في لافتة أمام موقع المشروع.
- ذكر آلية التظلم شفاهياً خلال أنشطة إشراك أصحاب المصلحة ومن خلال مسؤولي الاتصال المجتمعي (CLO) للمطور (STEG)، بما في ذلك اللقاءات المخصصة للنساء فقط مع قادة المجتمع المحلي والسكان المحليين.

7.2 نماذج وقنوات تلقي الشكاوى

وفقاً لآلية التظلم في STEG، فإن نماذج وقنوات تلقي الشكاوى كالتالي:

يمكن استلام الشكاوى بعدة أشكال وعبر قنوات مختلفة:

مارس 2026	<p>خطة اشراك اصحاب المصلحة (SEP)</p> <p>محطة توليد الطاقة الشمسية الكهروضوئية بطاقة 50 ميغاواط مع نظام تخزين الطاقة بالبطاريات (BESS) (20MWh/10MW) مرفق بخط ربط للكهرباء بجهد 225 كيلوفولت في بني مهيبة - ولاية تطاوين</p>	 <p>البنك الأوروبي للإنشاء والتعمير الشركة التونسية للحبراء، والنار Société Tunisienne de l'Electricité et du Gaz</p>
الإصدار: 01		
الصفحة 33 / 44		

- عن طريق عنوان البريد التالي: 38 شارع كمال أتاتورك، 1080 تونس / ص.ب. 190، 1080 تونس سيدكس؛
- عن طريق البريد الإلكتروني (dpsc@steg.com.tn/wbenkhaled@steg.com.tn)؛
- عن طريق الهاتف الفار على رقم STEG: 71 341 311 (+216) /
- مدير المشروع ورئيس قسم DPEC/DEMPE/DCEQ: وجدي بن خالد هاتف: (+216) 27 633 222
- مكالمة هاتفية عبر الرقم المجاني لمركز الاتصال المعروض في مواقع العمل؛
- شفاهياً إلى مراقب موقع الأشغال أو مسؤول التنمية أو مدير المشروع أو أي موظف آخر في STEG؛
- بالبريد الإلكتروني أو بمكالمة هاتفية إلى الأقاليم أو وكالات STEG أو مكتب العلاقات مع المواطن.

7.3 تسجيل وتوثيق الشكاوى

يجب تسجيل الشكاوى باستخدام سجل الشكاوى الإلكتروني والنموذج الورقي (انظر الملحق 2)، مع تدوين المعلومات التالية:

- اسم الشخص (أو ممثل المجموعة) مقدم الشكاوى (بشرط أن يرغب في الإفصاح عن اسمه/اسمها)، جنسه، تفاصيل عن وضعه الضعيف (إن وجد)، عنوانه الفعلي (إن أمكن)، المجتمع الذي يعيش فيه، أو اسم المجموعة
- تاريخ ووقت ومكان وقوع الحادث (عندما تتعلق الشكاوى بحادث معين).
- وصف الشكاوى وتفاصيل أي شركات خارجية معنية؛ و
- الوسيلة المفضلة للتواصل في المستقبل أثناء عملية حل الشكاوى، مع الإشارة إلى أي خيارات لغوية مفضلة، وما إذا كان الفرد يرغب في إشراك ممثله الخاص (مثل أحد قادة المجتمع) في جميع الاتصالات المستقبلية.

يجب الحفاظ على سرية الشكاوى من خلال حفظ جميع السجلات الورقية في ملف مغلق لا يمكن الوصول إليه إلا من قبل المطور، واستخدام كلمة مرور آمنة للحفاظ على سرية السجلات الإلكترونية. يجب استخدام سجل الشكاوى الإلكتروني والسجلات الورقية لتسجيل الشكاوى بشكل مستمر، عند الإبلاغ عنها وتقييمها وحلها.

7.4 الإجراءات التي يجب اتخاذها إذا كانت الشكاوى تتعلق بالعنف القائم على النوع الاجتماعي والتحرش (GBVH)

إذا تم تقديم شكاوى تتعلق بالعنف الجنسي والعنف القائم على النوع الاجتماعي، فيجب إحالتها إلى شخص داخل STEG: (1) من نفس جنس الشخص الذي أثار الشكاوى؛ و (2) تلقى تكويناً في إدارة حالات العنف الجنسي والعنف القائم على النوع الاجتماعي. إذا لزم الأمر، ستضمن STEG الحماية للضحية، والتي قد تشمل توفير سكن مؤقت وإجراءات أخرى لمنع وقوع أي ضرر في المستقبل. سيطلب من أصحاب المصلحة المعنية (مثل النساء القائدات في المجتمع المحلي بني مهيبة) لتقديم دعم إضافي، بحيث تعكس جميع الإجراءات التي تتخذها STEG الأعراف الثقافية المحلية وتتوافق مع رغبات قادة المجتمع المحلي والسلطة الجهوية. وسيتم اتخاذ نفس الإجراءات لمنع الانتقام وحماية السرية.

بالإضافة إلى ذلك، لا يجوز الاحتفاظ بأي معلومات تسمح بالكشف عن هوية الضحية في نظام إدارة الحالات، ويجوز فقط تسجيل المعلومات المتعلقة بالجوانب الثلاثة المتصلة بحادث العنف القائم على النوع الاجتماعي:

بالإضافة إلى ذلك، لا ينبغي تخزين أي معلومات تسمح بالكشف عن هوية الضحية في سجل آلية التظلم (GRM)، ويجوز فقط تسجيل المعلومات الجوانب الثلاثة المتعلقة بحادث العنف القائم على النوع الاجتماعي:

- طبيعة الشكاوى (ما يقوله المشتكي بكلماته الخاصة دون استجواب مباشر)؛
- إذا كان الجاني، حسب علمهم، مرتبطاً بالمشروع؛ و

- إن أمكن، عمر وجنس الناجي.

آلية التظلم (GRM) ستقوم بدراسة الشكاوى المتعلقة بالعنف القائم على النوع الاجتماعي والتحرش (GBVH) وتسجيل نتائج عملية تسوية الشكاوى.

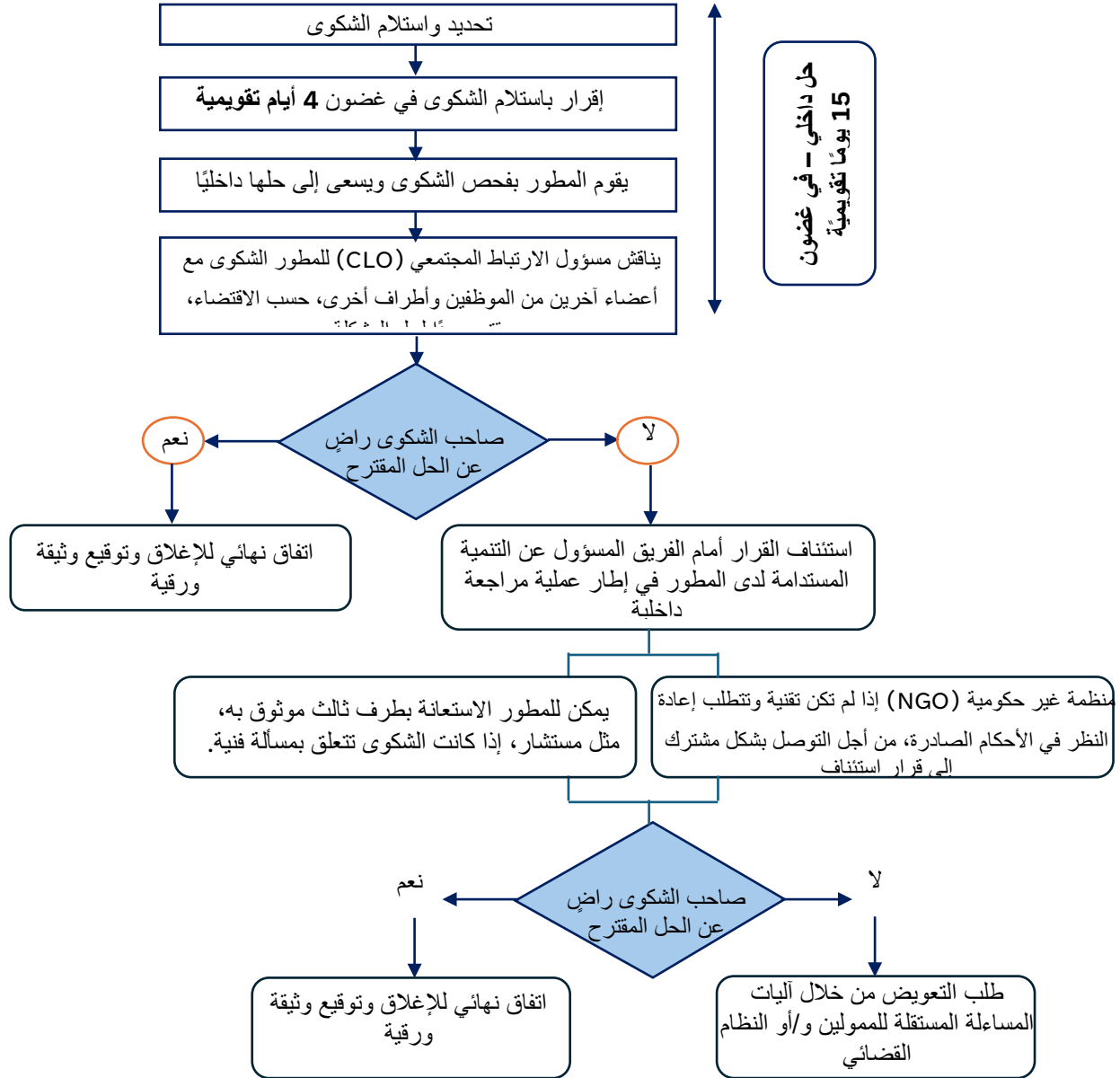
7.5 التحقيق في الشكاوى ومحاولة تسويتها

بعد تسجيل شكاوى جديدة، يجب على المطور (STEG) أن يقر باستلام الشكاوى في غضون 4 أيام عمل عبر الهاتف أو بواسطة خطاب مكتوب (الملحق 2). بعد ذلك، يجب على المطور التواصل مع الفرد/المجموعة التي رفعت الشكاوى لمعرفة أكبر قدر ممكن من التفاصيل. من المهم الاستماع باهتمام إلى الشخص المعني لإظهار أن المطور يأخذ الشكاوى على محمل الجد، ومحاولة بناء علاقة إيجابية مع الفرد/المجموعة في بداية عملية الحل.

بعد ذلك، يتولى مسؤول الارتباط المجتمعي (CLO) للمطور مسؤولية مناقشة الشكاوى مع الموظفين الآخرين والأطراف الأخرى، عند الاقتضاء، واقتراح حل لها. يقوم مسؤول الاتصال القانوني بعد ذلك بإبلاغ الفرد/المجموعة التي رفعت الشكاوى بالرد بهدف حل المشكلة. الوقت المستهدف للرد من تاريخ استلام الشكاوى حتى إرسال الرد هو 15 يوم عمل. يجب على CLO النظر في التوصيات اللازمة لمحاولة ضمان عدم تكرار شكاوى مماثلة في المستقبل.

قبل تصنيف الشكاوى على أنها "قد تم تسويتها"، يتحقق CLO من أن الفرد/المجموعة التي رفعت الشكاوى راضية عن الرد المقدم. يُطلب من ممثل الفرد/المجموعة التوقيع على نموذج رضا الشكاوى للإشارة إلى رضاه عن الرد. إذا لم يكن راضياً، فيمكنه استئناف القرار أمام فريق الاستدامة في STEG كجزء من عملية المراجعة الداخلية.

ملاحظة: إذا رغب الفرد/المجموعة التي تقدم الشكاوى في التماس حل قضائي قبل اتخاذ المطور قراره النهائي، فيجب على المطور مواصلة عملية حل الشكاوى بالتوازي مع ذلك وتقديم نسخ من جميع الوثائق غير السرية وذات الصلة اللازمة للإجراءات القضائية.



الشكل 7-1 : مخطط انسيابي لآلية التظلم

7.6 الخطوات التي يجب اتخاذها إذا كانت الشكوى مرتبطة بالعنف القائم على النوع الاجتماعي والتحرش (GBVH)

إذا تم تقديم شكوى تتعلق بالعنف الجنسي والعنف القائم على النوع الاجتماعي والتحرش، فيجب إحالتها إلى شخص داخل STEG: (1) من نفس جنس الشخص الذي أثار الشكوى؛ و (2) تلقى تكويناً في إدارة حالات العنف الجنسي والعنف القائم على النوع الاجتماعي. إذا لزم الأمر، ستضمن STEG الحماية للضحية، والتي قد تشمل توفير سكن مؤقت وإجراءات أخرى لمنع وقوع أي ضرر في المستقبل. سيتم اتخاذ نفس الإجراءات لمنع الانتقام وحماية السرية.

7.7 الوثائق الداعمة

ترفق الوثائق/الملفات الداعمة التالية بآلية التظلم هذه:

- سجل الشكاوى الإلكتروني؛ و
- نموذج الإبلاغ عن الشكاوى الورقي ونموذج الإقرار.

7.8 المراقبة

تستخدم مؤشرات الأداء التالية للتحقق من فعالية تنفيذ آلية التظلم:

الاستخدام – الهدف هو أن يتم توجيه جميع الشكاوى (100٪) من خلال آلية التظلم قبل أن يتم رفع مخاوف الفرد أو المجموعة أو المجتمع إلى كيان آخر، مثل هيئة تنظيمية وطنية أو وسيلة إعلامية.

العدد – يجب مراقبة عدد الشكاوى الواردة كل شهر عن كئيب لتحديد الاتجاهات في تكرار ونوع (انظر أدناه) الشكاوى التي يتم رفعها.

النوع – عدد الشكاوى المرتبطة بمواضيع محددة مثل:

- سلوك القوى العاملة تجاه أفراد المجتمع المحلي، بما في ذلك العنف القائم على النوع الاجتماعي والتحرش (GBVH)
- استخدام العربات على الشبكة العامة (الأضرار والمخاطر على سلامة المجتمع المحلي)
- السلوك غير اللائق لأفراد الأمن
- طريقة اختيار السكان المحليين للتوظيف من قبل المقاول المسؤول عن الهندسة والمشتربات والبناء (EPC).
- مشاركة أصحاب المصلحة، والإفصاح عن المعلومات، والتشاور.
- فعالية آلية التظلم لحل المشاكل بسرعة.
- التلوث البيئي بما في ذلك الضوضاء، والانبعاثات الهوائية والغبار، وتلوث التربة والمياه الجوفية، وإدارة النفايات.
- التأثيرات على موارد المياه.
- الآثار على ملاك الأراضي ومستخدميها.
- الآثار على مواقع التراث الثقافي.

النوع الاجتماعي والضعف – يجب تسجيل نوع جنس الأفراد الذين يرفعون الشكاوى والإبلاغ عنها بشكل منفصل، بالإضافة إلى تفاصيل أي ضعف.

المجتمع المحلي – يجب تسجيل اسم الفرد/المجموعة/المجتمع المحلي الذي يقيم فيه.

المدة الزمنية لحل الشكاوى – المدة المحددة لحل الشكاوى هي 20 يومًا تقويميًا، بدءًا من تاريخ تسجيل الشكاوى. من المتوقع أن يتم حل جميع الطعون في قرار الشكاوى بشكل كامل في غضون فترة إضافية مدتها 20 يومًا تقويميًا، بدءًا من تاريخ تقديم الرد الأولي إلى الشخص الذي رفع الشكاوى؛ و التواتر – من الناحية المثالية، لا ينبغي أن يكون هناك (أو على الأقل أن يكون هناك انخفاض مستمر) في نوع الشكاوى التي يتم رفعها بشأن قضايا مماثلة على مر الزمن. ومن المتوقع تحقيق ذلك من خلال تنفيذ تحسينات في إجراءات العمل وأنشطة إشراك أصحاب المصلحة على نطاق أوسع، بهدف إظهار التحسين المستمر.

7.9 ترتيبات الإشعار الخاصة بالعنف القائم على النوع الاجتماعي والتحرش (GBVH)

في حالة تقديم شكاوى تتعلق بالعنف القائم على النوع الاجتماعي والتحرش (GBVH)، يجب على STEG إعلام الممولين بذلك في غضون يومي عمل.

7.10 الوصول إلى آليات المساءلة المستقلة للممولين

يجب أن يتم تنظيم جميع المشاريع التي يمولها البنك الأوروبي لإعادة الإعمار والتنمية (EBRD) بحيث تفي بمتطلبات [السياسة البيئية والاجتماعية للبنك](#) (2024) التي تتضمن عشرة متطلبات بيئية واجتماعية (ESRs) للمجالات الرئيسية للاستدامة البيئية والاجتماعية التي يجب أن تفي بها المشاريع، بما في ذلك ESR10 مشاركة أصحاب المصلحة. بالإضافة إلى ذلك، تهدف [آلية المساءلة المستقلة للمشاريع \(IPAM\)](#) التابعة للبنك الأوروبي لإعادة الإعمار والتنمية، باعتبارها أداة مستقلة كحل أخير، لتسهيل حل القضايا الاجتماعية والبيئية وقضايا الإفصاح العام التي يثرها الأشخاص المتأثرون بالمشروع ومنظمات المجتمع المدني بشأن المشاريع الممولة من البنك الأوروبي لإعادة الإعمار والتنمية بين أصحاب المصلحة في المشروع أو لتحديد ما إذا كان البنك قد امتثل لسياسته البيئية والاجتماعية والأحكام الخاصة بالمشروع في [سياسة الوصول إلى المعلومات](#)؛ وحيثما ينطبق ذلك، مع منع أي عدم امتثال مستقبلي من جانب البنك.

8 المراقبة والتقييم

سيتم مراقبة تنفيذ خطة اشراك أصحاب المصلحة (SEP) بهدف تحسين طريقة إجراء مشاورات أصحاب المصلحة وأنشطة الإفصاح طوال فترة المشروع. سيقوم المطور STEG بإجراء مراجعة شهرية لعملية تنفيذ خطة اشراك أصحاب المصلحة (SEP) وجمع معلومات عن مؤشرات الأداء الرئيسية للمناقشة والمراجعة الداخلية. سيتم ذلك في شكل ورشة عمل ينظمها المطور. ستتضمن أجندة ورشة العمل الداخلية الشهرية البنود التالية:

- تقديم ورشة العمل وأهدافها.
- مراجعة مؤشرات الأداء الرئيسية لخطة اشراك أصحاب المصلحة (SEP).
- مراجعة سجل الشكاوى والوظائف العامة ل آلية التظلم (GRM)، بهدف ضمان استمرار وعي أصحاب المصلحة بهذه الآلية التي يمكن استخدامها لتقديم شكوى، والخطوات التي يجب اتخاذها لحماية الخصوصية، ومنع الانتهاكات، وحل الشكاوى في أسرع وقت ممكن، بهدف تعزيز الآلية بمرور الوقت؛
- مراجعة الملفات المتعلقة بإشراك أصحاب المصلحة حديثاً؛ و
- مراجعة ومناقشة عملية تنفيذ خطة اشراك أصحاب المصلحة (SEP) الحالية وتقييم الاحتياجات الإضافية من الموارد.

سيتم مراقبة تنفيذ خطة الاستدامة البيئية بهدف تحسين الطريقة التي يتم بها إجراء استشارات أصحاب المصلحة وأنشطة الإفصاح طوال مدة المشروع. ستقوم STEG بإجراء مراجعة شهرية لعملية تنفيذ خطة اشراك أصحاب المصلحة (SEP) وجمع المعلومات من مؤشرات الأداء الرئيسية للمناقشة والمراجعة الداخلية. وسيتم ذلك في شكل ورشة عمل تنظمها STEG. ستضمن أجندة ورشة العمل الداخلية الشهرية ما يلي:

- مقدمة وأهداف ورشة العمل؛
- مراجعة مؤشرات الأداء الرئيسية لخطة اشراك أصحاب المصلحة (SEP) ؛
- مراجعة سجل الشكاوى؛
- مراجعة سجلات الأخيرة لإشراك أصحاب المصلحة؛ و
- مراجعة ومناقشة عملية تنفيذ خطة اشراك أصحاب المصلحة (SEP) الحالية وتقييم الاحتياجات الإضافية من الموارد.

تتم مراقبة خطة اشراك أصحاب المصلحة (SEP) بالاعتماد على المؤشرات الواردة في الجدول أدناه.

الجدول 1-8 : مؤشرات المراقبة والتقييم

التردد	مصدر المعلومات	المؤشر
شهري	السجلات المالية	إجمالي النفقات حسب ميزانية خطة اشراك أصحاب المصلحة (SEP)
شهري	السجلات المالية	تفصيل النفقات حسب: - العمال الداخليين - تمويل الأحداث العامة الخارجية مثل الاجتماعات العامة - تمويل وسائل الإعلام التقليدية والبيانات الصحفية
شهري	قسم الموارد البشرية	عدد العمال المكلفين بتنفيذ خطة اشراك أصحاب المصلحة (SEP)
شهري	سجلات مشاركة أصحاب المصلحة	عدد المشاركات مع أصحاب المصلحة: - مجموعات من السكان المحليين تتألف من النساء فقط - السكان المحليون (رجال ونساء) - المنظمات غير الحكومية ومجموعات من المجتمع المدني عدد المرات التي تم فيها الإعلان عن تفاصيل المشروع للعموم باستخدام مختلف وسائل الاعلام (الصحافة المكتوبة التقليدية، شبكات التواصل الاجتماعي، التلفزيون/الراديو، وسائل أخرى)

شهري	سجلات الإفصاح	عدد المرات التي تم فيها الكشف عن تفاصيل المشروع للعموم بالاعتماد على صيغ مختلفة (وسائل الإعلام المطبوعة التقليدية، وسائل التواصل الاجتماعي، التلفاز/الراديو، أشكال أخرى)
شهري	سجلات الشكاوى	العدد الإجمالي للشكاوى المرفوعة
شهري	سجلات الشكاوى	عدد الشكاوى المقدمة مجهولة المصدر
شهري	سجلات الشكاوى	عدد الشكاوى التي تم الاعتراف بها في غضون الأجل المطلوب
شهري	سجلات الشكاوى	عدد الشكاوى التي تم التحقيق فيها، والحلول المقترحة المقدمة لصاحب الشكاوى في غضون الأجل المطلوب
شهري	سجلات الشكاوى	عدد الشكاوى التي تم قبولها
شهري	سجلات الشكاوى	عدد الشكاوى التي تم حلها عن طريق الوساطة
شهري	سجلات الشكاوى	عدد الشكاوى التي تمت تسويتها عن طريق القضاء

9 مسؤوليات التنفيذ

9.1 مسؤوليات التنفيذ

سيتم تنفيذ المشروع من قبل المطور، الذي سيكون لديه الموارد البشرية والقدرات اللازمة لتنفيذ برنامج خطة اشراك أصحاب المصلحة (SEP) وفقاً للمتطلبات المشتركة للتشريعات الوطنية والسياسة البيئية والاجتماعية للبنك الأوروبي لإعادة الإعمار والتنمية (2024).

سيكون من الضروري تعيين العمال الاتي ذكرهم لتنفيذ خطة اشراك أصحاب المصلحة (SEP) بنجاح:

- المسؤول عن إشراك أصحاب المصلحة
- مسؤول الارتباط المجتمعي (CLO)

يوضح الجدول 9 الأدوار والمسؤوليات المتعلقة بتنفيذ خطة إشراك أصحاب المصلحة (SEP)، وتشمل المطور (STEG) و مقاول الهندسة والمشتريات والبناء (EPC).

الجدول 9-1 : الأدوار والمسؤوليات المتعلقة بتنفيذ خطة إشراك أصحاب المصلحة (SEP)



الدور	المسؤوليات
مسؤول عن إشراك أصحاب المصلحة (STEG) نيابة عن المطور	<ul style="list-style-type: none"> - الموافقة على خطة إشراك أصحاب المصلحة (SEP) ومراجعة الوثيقة ، إذا لزم الأمر، كل عام. - التأكد من حصول العمال الداخليين لدى المطور على التدريب الكافي لتنفيذ خطة اشراك أصحاب المصلحة (SEP). - إدارة آلية التظلم، بما في ذلك الإبلاغ عن الوضع الحالي للشكاوى المسجلة في سجل الشكاوى. - تقديم الإرشادات إلى مقاول الهندسة والمشتريات والبناء (EPC) بشأن الأنشطة المتعلقة بخطة اشراك أصحاب المصلحة (SEP).
مسؤولو الاتصال المجتمعي التابعون للمطور (STEG) (ذكور وإناث)	<ul style="list-style-type: none"> - تنظيم وتسهيل جميع أنشطة إشراك أصحاب المصلحة، بما في ذلك دعوة أصحاب المصلحة للمشاركة، وإعداد أدوات الإفصاح المناسبة، وكتابة محاضر الاجتماعات، واتخاذ الإجراءات اللازمة للمتابعة. - ضمان تنفيذ التدابير المحددة لضمان استشارة الأشخاص المستضعفين وإفصاح المعلومات لهم وفقاً لخطة اشراك اصحاب المصلحة. - التوعية بآلية التظلم وتنفيذها، بما في ذلك الإبلاغ عن الحالة الحالية للشكاوى المسجلة في سجل الشكاوى. - تقديم الإرشادات إلى مقاول الهندسة والمشتريات والبناء (EPC) بشأن الأنشطة المتعلقة بخطة اشراك أصحاب المصلحة (SEP).
المقاول المسؤول عن الهندسة والمشتريات والبناء (EPC)	<ul style="list-style-type: none"> - الامتثال لجميع الأحكام ذات الصلة الواردة في خطة اشراك أصحاب المصلحة (SEP). - إحالة جميع الشكاوى المرفوعة إلى STEG لتسجيلها والتحقيق فيها. - تقديم الدعم العام إلى STEG في تنفيذ خطة اشراك أصحاب المصلحة (SEP).

9.2 إدارة التغيير

يجب أن تكون هناك إجراءات لإدارة التغيير ضمن نظام إدارة الجوانب البيئية والاجتماعية (ESMS) الخاص بمقاول الهندسة والمشتريات والبناء (EPC)، وهو عبارة عن مجموعة من السياسات والإجراءات وخطط الإدارة المحددة التي توضح كيفية التعامل مع المخاطر والتأثيرات البيئية والاجتماعية.

ينبغي إعداد إجراء رسمي لتصفية التغييرات التي تطرأ على المشروع، بحيث يتم، استناداً إلى حدود مادية معينة، تحديد الحاجة إلى إجراء استشارات إضافية مع أصحاب المصلحة وأنشطة الإفصاح، وتقييمها ومعالجتها.

وقد يشمل ذلك، على سبيل المثال، الحاجة إلى إبلاغ أصحاب المصلحة بالتغييرات التي تطرأ على تصميم المشروع، أو تاريخ بدء الأشغال، أو أي جانب مهم آخر.

مارس 2026	<p>خطة اشراك اصحاب المصلحة (SEP)</p> <p>محطة توليد الطاقة الشمسية الكهروضوئية بطاقة 50 ميغاواط مع نظام تخزين الطاقة بالبطاريات (BESS) (20MWh/10MW) مرفق بخط ربط للكهرباء بجهد 225 كيلوفولت في بني مهيبة - ولاية تطاوين</p>	 <p>European Bank for Reconstruction and Development</p>  <p>الشركة التونسية للحبراء والغاز Société Tunisienne de l'Electricité et du Gaz</p>
الإصدار: 01		
الصفحة 40 / 44		

الملحقات

الملحق 1: مطوية عن آلية التظلم.....Error! Bookmark not defined.

الملحق 2: سجل الشكاوى، نموذج ورقي، نموذج إقرار، ونموذج رضا عن معالجة الشكاوى...Error! Bookmark not defined.

الملحق 1: مطوية عن آلية التظلم

تهدف الشركة التونسية للكهرباء والغاز (STEG) إلى حل الشكاوى في أسرع وقت ممكن، وقد وضعت آلية التظلم خاصة بمشروع محطة الطاقة الشمسية بقدرة 50 ميغاواط ونظام تخزين الطاقة بالبطاريات (BESS) بقدرة 10 ميغاواط/20 ميغاواط ساعة مع خط ربط ببني مهيبة، بولاية تطاوين. يمكن لأي فرد أو مجموعة أو طرف معني آخر الاتصال بالمطور وتقديم شكوى بشأن المشروع. ويشمل ذلك سلوك موظفي STEG ومقاولي الفرعيين التابعين ل STEG وأنشطة أخرى متعلقة بالمشروع.

للاتصال ب STEG، يرجى استخدام بيانات الاتصال التالية:

- عن طريق عنوان البريد التالي: 38 شارع كمال أتاتورك، 1080 تونس / ص.ب. 190، 1080 تونس سيدكس؛
- عن طريق البريد الإلكتروني (dpsc@steg.com.tn/ wbenkhaled@steg.com.tn)؛
- عن طريق الهاتف القار على رقم STEG: (+216) 71 341 311 /
- مدير المشروع ورئيس قسم DPEC/DEMPE/DCEQ: وجدي بن خالد هاتف: (+216) 27 633 222
- مكالمة هاتفية عبر الرقم المجاني لمركز الاتصال المعروض في مواقع العمل؛
- شفاهياً إلى مراقب موقع الأشغال أو مسؤول التنمية أو مدير المشروع أو أي موظف آخر في STEG؛
- بالبريد الإلكتروني أو بمكالمة هاتفية إلى الأقاليم أو وكالات STEG أو مكتب العلاقات مع المواطن.

يجب تسجيل جميع الشكاوى المرفوعة على الفور في سجل مركزي للشكاوى. ويجب طلب المعلومات التالية:

- اسمك (أو اسم مجموعتك) وعنوانك (اسم المجتمع) وتفاصيل الاتصال الكاملة.
- وصف تفصيلي للشكوى، ومكان حدوثها، وتفاصيل أي أطراف ثالثة معنية (مثل المقاول).
- وسيلة الاتصال المفضلة لديك في المستقبل حتى تتمكن من الاتصال بك بانتظام في المستقبل أثناء عملية معالجة الشكوى.
- كيف تريد أن يتم حل الشكوى.

يرجى ملاحظة أنك لست ملزماً بتقديم اسمك وبيانات الاتصال الخاصة بك إذا كنت لا ترغب في ذلك. تقبل STEG جميع الشكاوى، حتى لو تم تقديمها بشكل مجهول. يوجد نموذج شكوى في الصفحة الأخيرة من هذه النشرة يمكن استخدامه لتقديم شكوى. ستقدم STEG أي شكل من أشكال الدعم اللازم لملء نموذج الشكوى إذا لزم الأمر، بسبب عدم معرفة القراءة والكتابة أو أي نوع آخر من التحديات.


بمجرد تقديم الشكوى وتسجيلها في سجل الشكاوى، سيقوم مسؤول الارتباط المجتمعي (CLO) في STEG بإبلاغك بذلك في غضون 4 أيام عمل وضمن الحفاظ على سرية جميع المعلومات. سيتم تخزين السجلات الورقية في ملف مغلق، وسيتم استخدام كلمة مرور آمنة للحفاظ على خصوصية جميع السجلات والملفات الإلكترونية.

بعد ذلك، سيتم التحقيق في الشكوى من قبل مسؤول الارتباط المجتمعي (CLO) لجمع معلومات حول الشكوى والحصول على مزيد من المعلومات حول ما حدث. أثناء عملية التحقيق، قد يتصل بك مسؤول الارتباط المجتمعي (CLO) لتزويدك بأخر المستجدات ومناقشة الخطوات التي يمكن اتخاذها للتوصل إلى حل.


نهدف إلى تقديم حل مقترح لك، كتابةً، في غضون 15 يوم عمل، بدءاً من تاريخ استلام STEG للشكوى. سنطلب منك تأكيد رضاك عن الحل المقترح قبل تنفيذ الخطوات المطلوبة، ثم إغلاق الشكوى. إذا كنت راضياً، فسنطلب منك التوقيع على نموذج رضا الشكوى. إذا لم تكن راضياً، فيحق لك الاستئناف.

في حالة تقديم استئناف، ستساعدك STEG على نقل جميع المعلومات المتعلقة بالشكوى إلى فريق الاستدامة في STEG الذي سيقوم بمراجعة عملية حل الشكوى التي تمت حتى الآن. وستؤدي نتيجة هذه المراجعة إما إلى اقتراح حل بديل، أو رفض تغيير الحل السابق، أو اتخاذ إجراءات أخرى.

الخطوات التي يجب اتخاذها إذا كانت الشكوى مرتبطة بالعنف القائم على النوع الاجتماعي والتحرش (GBVH)

2026 مارس	<p>خطة اشراك اصحاب المصلحة (SEP)</p> <p>محطة توليد الطاقة الشمسية الكهروضوئية بطاقة 50 ميغاواط مع نظام تخزين الطاقة بالبطاريات (BESS) (20MWh/10MW) مرفق بخط ربط للكهرباء بجهد 225 كيلوفولت في بني مهيبة - ولاية تطاوين</p>	 <p>European Bank for Reconstruction and Development</p> <p>الشركة التونسية للحبراء والغاز Société Tunisienne de l'Electricité et du Gaz</p>
الإصدار: 01		
الصفحة 42 / 44		

إذا تم رفع شكوى تتعلق العنف القائم على النوع الاجتماعي والتحرش، فسيتم إحالتها إلى شخص داخل STEG: (1) من نفس جنس الشخص الذي رفع الشكوى؛ و (2) تلقى تكوينًا في إدارة حالات العنف القائم على النوع الاجتماعي والتحرش. إذا لزم الأمر، ستوفر STEG الحماية للشخص الذي تعرض للعنف القائم على النوع الاجتماعي والتحرش. وسيتم اتخاذ نفس الإجراءات لمنع الانتقام وحماية السرية.


مارس 2026	<p>خطة اشراك اصحاب المصلحة (SEP)</p> <p>محطة توليد الطاقة الشمسية الكهروضوئية بطاقة 50 ميغاواط مع نظام تخزين الطاقة بالبطاريات (BESS) (20MWh/10MW) مرفق بخطر ربط للكهرباء بجهد 225 كيلوفولت في بني مهيبة - ولاية تطاوين</p>	 <p>البنك الأوروبي للإنشاء والتعمير Société Tunisienne de l'Électricité et du Gaz</p>
الإصدار: 01		
الصفحة 43 / 44		

الملحق 2: سجل الشكاوى، نموذج ورقي، نموذج إقرار، ونموذج رضا عن معالجة الشكاوى
سجل الشكاوى

الرموز الألوان	
	قيد التنفيذ
	مستكملة
	إجراءات الاستئناف

سجل الشكاوى		
		اسم المسجل:
		تاريخ آخر تحديث:
		رقم الإصدار:

إجراءات الإجابة							إجراءات التسجيل									
ما هي الإجراءات التي تم اتخاذها لمنع تكرار الشكاوى في المستقبل؟	نتيجة الاستئناف وتاريخ قرار الاستئناف	هل تم تقديم استئناف؟	هل تم قبول الرد المقترح؟	عدد أيام العمل اللازمة لتقديم الرد	ماذا كان الرد المقترح ؟	من يتولى التحقيق في الشكاوى؟	تاريخ إصدار نموذج إقرار الشكاوى من مدير التحقيق في الشكاوى؟	كيف يرغب صاحب الشكاوى في حل المشكلة	موضوع الشكاوى	وسائل الاتصال المفضلة وتفاصيل عن صاحب الشكاوى	الجنس وملك تعريف حالة الضعف للشخص الذي رفع الشكاوى (حسب الاقتضاء)	ملخص الشكاوى وتفاصيل أي أطراف ثالثة معنية	هوية الشخص/المجموعة التي رفعت الشكاوى، العنوان الفعلي، المجتمع المحلي الذي يقوم فيه، أو اسم المجموعة (أو ضع علامة "مجهول")	تاريخ وقت الاستلام	الحالة (انظر رموز الألوان)	عدد الشكاوى
																1
																2
																3
																4
																5

مارس 2026	<p>خطة اشراك اصحاب المصلحة (SEP) محطة توليد الطاقة الشمسية الكهروضوئية بطاقة 50 ميغاواط مع نظام تخزين الطاقة بالبطاريات (BESS) (20MWh/10MW) مرفق بخط ربط للكهرباء بجهد 225 كيلوفولت في بني مهيبة - ولاية تطاوين</p>	 <p>البنك الأوروبي للإنشاء والتعمير الشركة التونسية للكهرباء والغاز Société Tunisienne de l'Electricité et du Gaz</p>
الأصدار: 01		
الصفحة 44 / 44		

نموذج ورقي

نموذج الشكوى

يرجى ملء البيانات المطلوبة في النموذج أدناه. تذكر أنه يمكنك تقديم شكوى مجهولة الهوية إذا كنت ترغب في ذلك، وذلك بترك الجزء الأول من النموذج فارغاً.

	تحديد هوية الشخص/المجموعة التي تقدم الشكوى، والعنوان الفعلي، والمجتمع المحلي الذي يقيمون فيه، أو اسم المجموعة (أو ضع علامة "مجهول"):
	يرجى تحديد وسائل الاتصال المفضلة لديك أثناء قيامنا بالتحقيق في الشكوى والرد عليك لاحقاً:

تاريخ وتوقيت الشكوى:

ملخص الشكوى وتفاصيل أي طرف ثالث معني

يرجى الإشارة هنا إلى ما حدث وتقديم تفاصيل عن الأفراد أو الشركات أو الأشخاص الآخرين المعنيين :

اقتراحك لحل الشكوى


يرجى الإشارة هنا إلى الخطوات التي تقترح أن تتخذها STEG لحل الشكوى:

تاريخ التقديم

توقيع صاحب الشكوى:..... التاريخ


ملاحظة: يجب تسليم نسخة من هذا النموذج الورقي الذي تم ملؤه إلى صاحب الشكوى لمراجعته وتوقيعه. يشير توقيعه إلى قبوله للحل المقترح للشكوى والذي يجب تنفيذه بعد ذلك.

تذكر أنه إذا لم يقبله، فإن له الحق في الاستئناف وفقاً لآلية التظلم.

مارس 2026	<p>خطة اشراك اصحاب المصلحة (SEP)</p> <p>محطة توليد الطاقة الشمسية الكهروضوئية بطاقة 50 ميغاواط مع نظام تخزين الطاقة بالبطاريات (BESS) (20MWh/10MW) مرفق بخط ربط للكهرباء بجهد 225 كيلوفولت في بني مهيبة - ولاية تطاوين</p>	 <p>البنك الأوروبي للإنشاء والتعمير Société Tunisienne de l'Electricité et du Gaz</p>
الاصدار: 01		
الصفحة 44 / 45		

نموذج إقرار	
<p>على مسؤول الارتباط المجتمعي CLO التابع لـ STEG ملء النموذج أدناه وإرسال نسخة مطبوعة إلى الشخص الذي قدم الشكوى (عن طريق البريد الإلكتروني أو التسليم باليد).</p> <p>تحديد هوية الشخص/المجموعة التي قدمت الشكوى، والعنوان الفعلي، والمجتمع المحلي الذي يقيمون فيه، أو اسم المجموعة: وسائل الاتصال المفضلة لديك أثناء قيامنا بالتحقيق في الشكوى والرد عليك لاحقًا: تاريخ ووقت تقديم الشكوى:</p>	
	<p>تحديد هوية الشخص/المجموعة التي تقدم الشكوى، والعنوان الفعلي، والمجتمع الذي يقيمون فيه، أو اسم المجموعة:</p>
	<p>وسائل الاتصال المفضلة لديك أثناء قيامنا بالتحقيق في الشكوى والرد عليك لاحقًا:</p>
تاريخ وتوقيت الشكوى:	
ملخص الشكوى وتفاصيل أي طرف ثالث معني	
تاريخ الإقرار	
توقيع الشخص الذي أصدر هذا النموذج:..... التاريخ:.....	

نموذج رضا عن معالجة الشكوى	
يرجى ملء النموذج أدناه. إذا كنت لا ترغب في قبول الحل المقترح، فيمكنك تقديم استئناف وفقًا لآلية التظلم الخاصة بـ STEG.	
	عدد مرجع نموذج الشكوى :
	تاريخ ملء النموذج:

مارس 2026	خطة اشراك اصحاب المصلحة (SEP) محطة توليد الطاقة الشمسية الكهروضوئية بطاقة 50 ميغاواط مع نظام تخزين الطاقة بالبطاريات (BESS) (20MWh/10MW) مرفق بخرط ربط للكهرباء بجهد 225 كيلوفولت في بني مهيبة - ولاية تطاوين	 European Bank for Reconstruction and Development الشركة التونسية للكهرباء والغاز Société Tunisienne de l'Electricité et du Gaz
الأصدار: 01		
الصفحة 44 / 46		

توقيت ملء النموذج:	اسم وتفاصيل ممثل STEG الذي ملأ النموذج:
اسم صاحب الشكوى:	
الحل المقترح للشكوى	
قبول القرار المقترح	
هل تقبل القرار المقترح؟ نعم / لا	
توقيع صاحب الشكوى:.....التاريخ:.....	
اسم ممثل STEG الذي قام بملء هذا النموذج:.....التاريخ:.....	
رفض القبول - هل تم تقديم استئناف؟	نعم / لا.....

ملاحظة: يجب تسليم نسخة من هذا النموذج الورقي الذي تم ملؤه إلى صاحب الشكوى لمراجعته وتوقيعه. يشير توقيعه إلى موافقته على الحل المقترح للشكوى، والذي يجب تنفيذه بعد ذلك. تذكر أنه إذا لم يوافق عليه، فإن له الحق في الاستئناف وفقاً لآلية التظلم.