

# PROJEKTI KOSOVO SOLAR – TUÇEP DHE VERIQ VLERËSIMI MJEDISOR DHE SOCIAL

## Përmbledhja jo-teknike

Shkurt 2026



<b>KLIENTI:</b>	Banka Evropiane për Rindërtim dhe Zhvillim (BERZH)
<b>PROJEKTI:</b>	Projekti Kosovo Solar – Tuçep dhe Veriq
<b>DOKUMENTI:</b>	Përmbledhja jo-teknike
<b>PËRGATITUR NGA:</b>	Quant Renewables Kosovo Invest Limited, me mbështetje teknike nga ENOVA
<b>DATA:</b>	Shkurt 2026



## PËRMBAJTJA

AKRONIMET DHE SHKURTIMET .....	4
1 HYRJE.....	5
2 PËRSHKRIMI I PROJEKTIT .....	6
2.1 Lokalitetet dhe komponentët e Projektit .....	6
2.2 Aktivitetet e mëparshme dhe statusi i zhvillimit të Projektit .....	7
2.3 Përfitimet nga Projekti.....	8
3 PËRMBLEDHJE E GJENDJES BAZË .....	9
4 PËRMBLEDHJE E NDIKIMEVE/RREZIQEVE MJEDISORE DHE SOCIALE DHE MASAVE TË ZBUTJES.....	11
5 PËRMBLEDHJE E PLANIT TË VEPRIMIT MJEDISOR DHE SOCIAL.....	20
6 SHPALOSJA E INFORMACIONEVE DHE KOMUNIKIMI .....	23
7 SHTOJCAT.....	26
A: Receptorët e mundshëm të reflektimit të dritës diellore.....	26



## AKRONIMET DHE SHKURTIMET

<b>BE</b>	Bashkimi Evropian
<b>DhNBGj</b>	Dhuna dhe ngacmimi me bazë gjinore
<b>IFV</b>	Impiant fotovoltaik
<b>KMS</b>	Kërkesë Mjedisore dhe Sociale (sipas BERZH)
<b>M&amp;S</b>	Çështjet Mjedisore dhe Sociale
<b>PAPI</b>	Plani i angazhimit të palëve të interesit
<b>PJT</b>	Përmbledhja jo-teknike
<b>PMM</b>	Plani për menaxhimin e mbetjeve
<b>PMMS</b>	Plani i menaxhimit mjedisor dhe social
<b>PMMSN</b>	Plani i menaxhimit mjedisor dhe social gjatë ndërtimit
<b>PMMSO</b>	Plani i menaxhimit mjedisor dhe social gjatë operimit
<b>PVMS</b>	Plani i veprimit mjedisor dhe social
<b>ShSP</b>	Shëndeti dhe siguria në punë
<b>VNM</b>	Vlerësimi i ndikimit mjedisor



## 1 HYRJE

**Konteksti i Projektit.** Banka Evropiane për Rindërtim dhe Zhvillim (BERZH) po shqyrton mundësinë e financimit të ndërtimit dhe operimit të dy impianteve të mëdha fotovoltaike (IFV) në Kosovë, së bashku me infrastrukturën përkatëse, me një kapacitet të kombinuar prej 142.2 MWp dhe me një sipërfaqe totale prej rreth 140 ha (në vijim: "Projekti"):

- > IFV Tuçep – kapacitet 98.5 MWp; dhe
- > IFV Veriq – kapacitet 43.7 MWp.

Projekti është kategorizuar si "B" sipas Politikës Mjedisore dhe Sociale të BERZH-it (2024).<sup>1</sup>

**Rregullimet për implementimin e Projektit.** Përgjegjësia e përgjithshme për implementimin e Projektit i takon Quant Renewables Kosovo Invest Limited (në vijim "Huamarrësi"), një kompani me seli në Mbretërinë e Bashkuar. Kjo kompani do të jetë përfituesi i drejtpërdrejtë i kredisë nga Banka Evropiane për Rindërtim dhe Zhvillim (BERZH) dhe do t'i raportojë BERZH-it lidhur me implementimin e Projektit. Fondet e kredisë do t'u kalohen më tej në formë huaje palëve të treta, dy shoqërive lokale me qëllim të posaçëm (ShQP)—AKG Solar Tuçep dhe AKG Solar Veriq, të cilat janë themeluar për të zotëruar dhe operuar impiantet fotovoltaike (IFV) përkatëse. Ndërtimi i IFV-ve do të realizohet nga SolarApex (në vijim "Kontraktori"), një kompani me përvojë që është e specializuar në projekte të energjisë diellore.

**Përafrimi në nivel rregullator dhe të politikave.** Projekti është një nga investimet më të mëdha në energji të ripërtëritshme të planifikuara në Kosovë dhe mbështet tranzicionin e vendit drejt burimeve më të pastra të energjisë. Ai është në përputhje me strategjitë dhe planet kombëtare, përfshirë Strategjinë e Energjisë së Republikës së Kosovës 2022–2031, Planin Kombëtar për Energjinë dhe Klimën 2025–2030 dhe Strategjinë Kombëtare për Ndryshimet Klimatike 2019–2028.

Projekti gjithashtu është në përputhje me politikat dhe legjislacionin përkatës të Bashkimit Evropian (BE), veçanërisht me Direktivën e BE-së për Energjinë e Ripërtëritshme (RED III) dhe Ligjin Evropian për Klimën.

Në nivel kombëtar, disa miratime fillestare rregullatore tashmë janë siguruar, përfshirë Pëlqimet Mjedisore të bazuara në Vlerësimet e Ndikimit Mjedisor (VNM) që janë realizuar, si dhe Lejet Ndërtimore për të dy IFV-të. Për të siguruar përputhshmëri të plotë me legjislacionin e Kosovës (përfshirë *Ligjin për ndërtimin*, *Ligjin për mbrojtjen e mjedisit* dhe *Ligjin për Rregullatorin e Energjisë*), do të nevojiten edhe leje dhe licenca shtesë, përfshirë Lejen Mjedisore, Certifikatën e Shfrytëzimit dhe Licencën për Prodhimin e Energjisë Elektrike.

Ky dokument paraqet Përmbledhjen jo-teknike (PJT) të vlerësimit mjedisor dhe social të kryer për Projektin gjatë periudhës tetor 2025 dhe janar 2026. PJT paraqet informacionin kryesor në gjuhë jo-teknike, duke përfshirë kontekstin dhe statusin aktual të Projektit, përshkrimin e gjendjes bazë mjedisore dhe sociale, një përmbledhje të ndikimeve të mundshme, si dhe masat kryesore të zbutjes të nevojshme për të siguruar përputhshmëri me Politikën Mjedisore dhe Sociale të BERZH-it (2024). Dokumenti gjithashtu paraqet qasjen e Projektit ndaj shpalosjes së informacionit dhe angazhimit të palëve të interesit. PJT është pjesë e paketës së shpalosjes së informacioneve rreth Projektit dhe është përgatitur paralelisht me Planin e angazhimit të palëve të interesit (PAPI).

<sup>1</sup> Një projekt i BERZH-it kategorizohet si B kur ndikimet e tij të mundshme mjedisore dhe/ose sociale janë zakonisht specifike për lokalitetin, dhe/ose mund të identifikohen lehtësisht dhe të adresohen përmes masave efektive të zbutjes.

## 2 PËRSHKRIMI I PROJEKTIT

### 2.1 Lokalitetet dhe komponentët e Projektit

IFV-të Tuçep dhe Veriq do të vendosen brenda **Komunës së Istogut**, në Rajonin e Pejës, në pjesën veriperëndimore të Kosovës. IFV Tuçep do të ndërtohet në afërsi të **vendbanimeve Kërrninë dhe Tuçep**, ndërsa IFV Veriq do të vendoset në afërsi të **vendbanimeve Veriq dhe Veriq i Ri**.

Lokalitetet e IFV-ve janë të përfshira në **Hartën Zonale të Komunës së Istogut** për periudhën 2024-2032,<sup>2</sup> e cila i përcakton këto zona si të përshtatshme për zhvillimin e projekteve të energjisë diellore.

IFV Tuçep do të zërë një sipërfaqe prej **92 hektarësh**, të shpërndarë në **20 parcela tokësore**, ndërsa IFV Veriq do të mbulojë rreth **49 hektarë**, të shpërndarë në **36 parcela tokësore**. Përveç moduleve fotovoltaike, Projekti do të përfshijë edhe infrastrukturën elektrike mbështetëse të nevojshme për të mundësuar transmetimin e sigurt të energjisë elektrike në rrjetin kombëtar. Kjo përfshin punë ndërtimi për **katër nënstacione transformatori (NT)**: dy të vendosura brenda lokalitetit të Tuçepit, një brenda lokalitetit të Veriqit dhe një nënstacion të jashtëm (Kërrninë 2). Energjia elektrike e prodhuar në dy IFV-të do të transmetohet përmes **kabllove nëntokësore** drejt nënstacionit Kërrninë 2, i cili më pas do të lidhet me nënstacionin ekzistues Pejë 3, duke mundësuar integrimin në rrjetin kombëtar të energjisë elektrike.

Secili IFV do të përfshijë gjithashtu një **objekt të vogël administrativ dhe depo**. Këto objekte do të mbështesin operimet e përditshme, aktivitetet e monitorimit dhe sigurisë, si dhe do të ofrojnë hapësirë për stafin dhe për ruajtjen e pajisjeve dhe materialeve të mirëmbajtjes.

Një pasqyrë e infrastrukturës së përshkruar është dhënë në figurën më poshtë.

---

<sup>2</sup> Në dispozicion këtu: <https://istog.rks-gov.net/harta-zonale-komunale-2024-2032/>

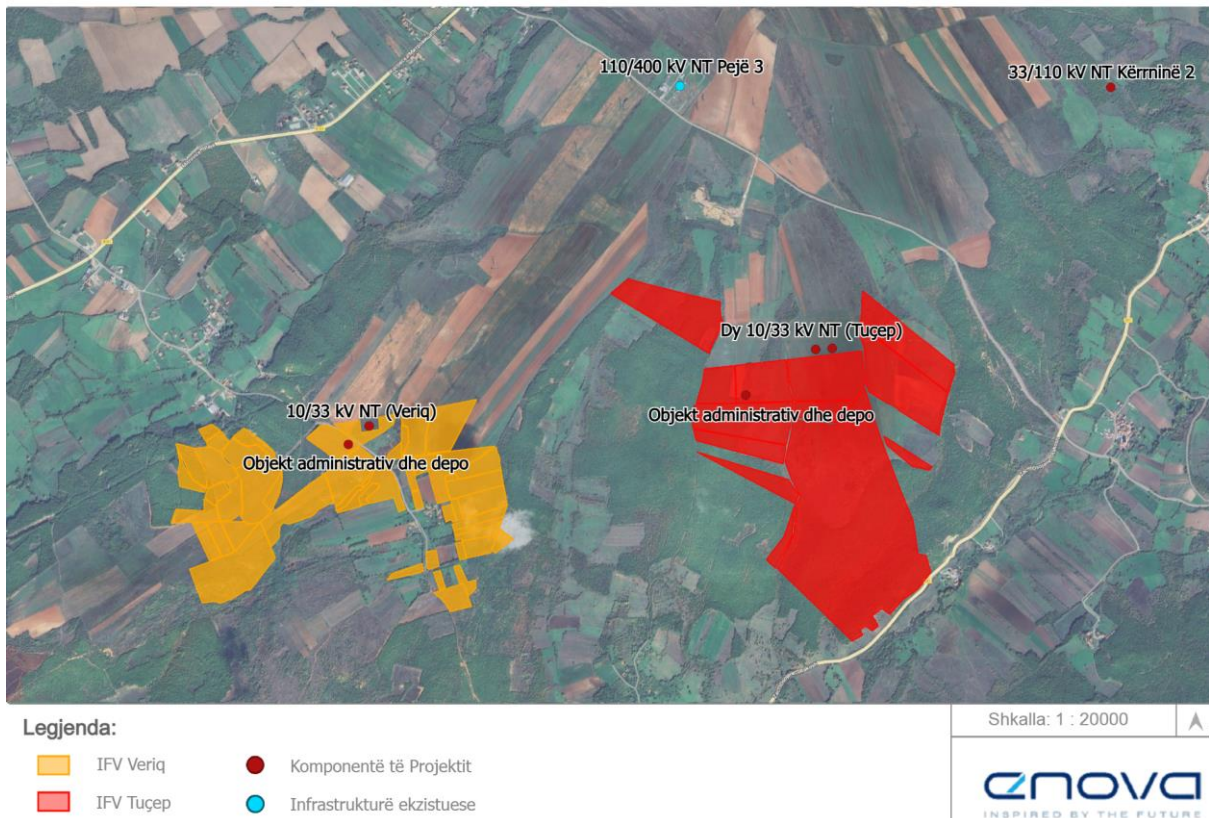


Figura 2-1: Harta e komponentëve të Projektit (bazuar në vizatimet e Projektit Kryesor)

Të dy lokalitetet janë të qasshme përmes infrastrukturës ekzistuese të rrjetit rrugor. Përveç kësaj, si pjesë e Projektit, do të ndërtohen **rrugë të brendshme për qasje** brenda parcelave të IFV-ve.

## 2.2 Aktivitetet e mëparshme dhe statusi i zhvillimit të Projektit

Projekti ka përfunduar disa hapa të rëndësishëm përgatitorë, kryesisht të lidhur me lejet dhe miratimet, rregullimet lidhur me tokën, projektimin teknik dhe konsultimet publike të parashikuara me ligj.

**Vlerësimet e ndikimit në mjedis (VNM)** për të dy IFV-të janë përfunduar në vitin 2022, pas vendimit të Ministrisë së Mjedisit, Planifikimit Hapësinor dhe Infrastrukturës (MMPHI) se kishte nevojë për një vlerësim i plotë. Në bazë të VNM-ve të miratuara, Pëlqimet Mjedisore u lëshuan në janar 2023. Para fillimit të operimit të IFV-ve, do të nevojiten gjithashtu Leje Mjedisore, për të konfirmuar se ndërtimi është realizuar në përputhje me kushtet e miratuara mjedisore.

**Qasja e sigurt në tokë** është siguruar përmes marrëveshjeve afatgjata të qirasë. E gjithë toka e Projektit është pronë shtetërore e dhënë me qira përmes një qiramarrësi kryesor (kompania Gekos), ndërsa marrëveshje të mëtejshme për dhënie me qira palëve të treta janë nënshkruar me kompanitë AKG Solar Tuçep dhe AKG Solar Veriq gjatë viteve 2023 dhe 2024. Këto marrëveshje u japin kompanive të drejtën për të ndërtuar, operuar dhe mirëmbajtur IFV-të dhe infrastrukturën përkatëse gjatë gjithë ciklit jetësor të Projektit. *Shënim: Shfrytëzuesit jo-formalë të tokës janë identifikuar dhe do të konsultohen më tej dhe do të mbështeten përmes masave përkatëse, në përputhje me kërkesat e BERZH-it (për detaje, shih kapitullin 4).*

Nga pikëpamja teknike, studimet në lokalitet dhe **Projektit Kryesor** janë përfunduar në vitin 2024.

**Kushtet Ndërtimore**, të cilat përcaktojnë situacionin dhe kërkesat teknike për IFV-të dhe infrastrukturën përkatëse, janë lëshuar nga mesi i vitit 2024, ndërsa Lejet Ndërtimore janë siguruar në janar 2026. Pas përfundimit të ndërtimit, do të kërkohet pajisja me Certifikatën e Shfrytëzimit.

Projekti ka siguruar gjithashtu **marrëveshjet për kyçe në rrjetin kombëtar të energjisë elektrike**, të cilat përcaktojnë mënyrën dhe pikën e kyçjes së IFV-ve me rrjetin. Pas përfundimit të ndërtimit, dhe para fillimit të operimit komercial, do të sigurohen edhe Licencat për Prodhimin e Energjisë Elektrike.

**Angazhimi i palëve të interesit** është realizuar në përputhje me kërkesat ligjore në Kosovë. Shpalosja e informacionit dhe konsultimet janë zhvilluar në faza kyç të zhvillimit të Projektit, përfshirë gjatë procesit të VNM-së në vitin 2022 dhe gjatë lëshimit të Kushteve Ndërtimore në vitin 2024. Projekti është prezantuar gjithashtu para publikut së bashku me ngjarjet të tjera lidhur me energjinë diellore gjatë përgatitjes së Hartës Zonale Komunale.

Përveç kësaj, angazhimi i mëtejshëm me palët e interesit është realizuar edhe në kuadër të këtij **vlerësimi mjedisor dhe social**, në përputhje me kërkesat e BERZH-it. Kjo ka përfshirë konsultime me **shfrytëzuesit jo-formalë të tokës** dhe me **komunitetet përreth**, me qëllim të kuptimit të nivelit të tyre të informimit për Projektin, pikëpamjeve dhe shqetësimeve të tyre, kushteve lokale, si dhe përfitimeve të mundshme për komunitetin.

## 2.3 Përfitimet nga Projekti

Gjatë fazës së ndërtimit, Projekti pritet të krijojë **mundësi të përkohshme punësimi për punëtorët në nivel lokal**. Ai gjithashtu do të mbështesë **zhvillimin e aftësive në nivel lokal** përmes përvojës praktike në vendin e punës dhe do të ofrojë mundësi për nënkontraktorët dhe bizneset lokale që të marrin pjesë në aktivitetet e Projektit.

Përfitimet më të rëndësishme do të materializohen gjatë fazës së operimit të IFV-ve. Këto përfshijnë prodhimin e energjisë elektrike nga burime të energjisë së ripërtëritshme, gjë që do të rrisë furnizimin me energji të pastër me emetime të ulëta të karbonit dhe do të zvogëlojë varësinë nga lëndët djegëse fosile. Duke zëvendësuar një pjesë të prodhimit të energjisë elektrike nga termocentralet konvencionale, Projekti do të **kontribuojë në zbutjen e ndryshimeve klimatike** përmes **reduktimit të emetimeve të gazrave serrë**.

Projekti gjithashtu do të ndihmojë në **përmirësimin e cilësisë së ajrit**, duke ulur emetimet e ndotësve të ajrit, si oksidet e squfurit, oksidet e azotit dhe grimcat e imëta, të cilat lidhen me prodhimin e energjisë elektrike nga lëndët djegëse fosile. Përveç kësaj, Projekti do të **forcojë sigurinë energjetike**, duke rritur kapacitetin e brendshëm të energjisë së ripërtëritshme dhe duke diversifikuar miksën energjetik të Kosovës.

Në një kuptim më të gjerë, Projekti do të **mbështesë zhvillimin ekonomik të qëndrueshëm**, duke inkurajuar investimet në sektorin e energjisë së ripërtëritshme. Përdorimi i vazhdueshëm i shërbimeve lokale, i nënkontraktorëve dhe i stafit operacional do të sigurojë gjithashtu përfitime ekonomike të vazhdueshme në nivel lokal.

### 3 PËRMBLEDHJE E GJENDJES BAZË

#### GJENDJA BAZË E BIODIVERSITETIT

Studimet e dokumenteve dhe vrotimet e shpejta në terren për biodiversitetin janë realizuar gjatë tetorit 2025, me qëllim të përcaktimit të gjendjes bazë të biodiversitetit në zonën e Projektit. Këto vrotime kanë përfshirë habitatet dhe vegjetacionin, bimët, jo-rruazorët, ujëtokësorët, zvarranikët, shpendët, lakuriqët dhe gjitarët jo-fluturues.

Zona e Projektit **dominohet kryesisht nga tokë bujqësore**, e përdorur kryesisht për prodhim bujqësor me intensitet të ulët. Këto zona kanë qenë nën përdorim afatgjatë nga njeriu dhe, për rrjedhojë, kanë vlerë ekologjike të kufizuar. Kulturat më të zakonshme janë drithërat, ndërsa kultivimi i rregullt pengon zhvillimin e vegjetacionit natyror. Ngastra të vogla dhe të fragmentuara të **pyjeve lisi të degraduara** janë të pranishme kryesisht përgjatë kufijve të parcelave dhe në zona më pak të trazuar. Janë regjistruar gjithashtu zona me **vegjetacion ruderal dhe tokë djerrë**, kryesisht në toka të trazuar ose të braktisura. Një sipërfaqe shumë e vogël **livadhi për kositje** është identifikuar në lokalitetin e IFV Veriq.

Në zonën e Projektit janë regjistruar gjithsej **110 lloje bimësh**. Komuniteti bimor është tipik për peizazhe bujqësore me përdorim intensiv dhe dominohet nga lloje të zakonshme dhe të përhapura gjerësisht, të përshtatura për toka të trazuar. Vetëm një specie bimore me interes për ruajtje – veronika e arave – është identifikuar në zonën e Projektit.

Vrotimet për jo-rruazorët kanë regjistruar gjithsej **11 specie**, duke reflektuar karakterin intensiv bujqësor të zonës. Të gjitha speciet e regjistruara janë të zakonshme dhe të përhapura gjerësisht, dhe asnjëra nuk konsiderohet e kërcënuar. Një specie invazive, mollëkuqja shumëngjyreshe, është regjistruar në zonë.

Në zonën më të gjerë të Projektit janë regjistruar gjithsej **gjashtë specie të herpetofaunës**, përfshirë tre specie ujëtokësorësh dhe tre specie zvarranikësh. Ndër këto, tre specie zvarranikësh dhe dy specie ujëtokësorësh janë të listuara sipas Direktivës së BE-së për habitatet. Brenda zonës së Projektit nuk janë identifikuar lokalitete të rëndësishme shumimi, zona dimërimi, apo habitate të tjera kyç për ujëtokësorët ose zvarranikët.

Vrotimet për shpendët kanë regjistruar gjithsej **shtatë specie shpendësh** në zonën më të gjerë të Projektit. Pesë specie shpendësh janë të mbrojtura sipas Direktivës së BE-së për shpendët. Speciet e regjistruara janë tipike për tokë bujqësore, skaje pyjore dhe peizazhe të hapura. Brenda zonës së Projektit nuk janë identifikuar lokalitete folezimi. Shumica e shpendëve janë regjistruar në habitate pyjore ose gjysmë-natyrore në afërsi të zonës së Projektit dhe pritet që zonën e Projektit ta përdorin vetëm herë pas here për ushqim ose lëvizje.

Vrotimet për **lakuriqë** kanë konfirmuar praninë e **pesë specieve** në zonën më të gjerë të Projektit. Të gjitha speciet e regjistruara janë të mbrojtura sipas Direktivës së BE-së për habitatet. Aktiviteti i lakuriqëve ishte përgjithësisht i ulët dhe lidhej kryesisht me habitatet pyjore dhe bujqësore përreth. Brenda ose pranë zonës së Projektit nuk janë identifikuar vendpushime, shpella apo vendstrehime të tjera të rëndësishme për lakuriqët. Aktiviteti i regjistruar konsiderohet se reflekton lëvizje për ushqim ose shtegtim, dhe jo praninë e popullatave rezidente të lakuriqëve.

Në zonën më të gjerë të Projektit janë regjistruar **dy specie gjitarësh jo-fluturues**, asnjëra prej të cilave nuk konsiderohet me interes për ruajtje.

Zona e Projektit nuk ndodhet brenda zonave të **mbrojtura në nivel kombëtar ose ndërkombëtar**. Zona më e afërt e mbrojtur në nivel kombëtar, Parku Kombëtar “Bjeshkët e Nemuna”, ndodhet më shumë se 10 km larg nga të dy lokalitetet e IFV-ve. Disa monumente të vogla natyrore, kryesisht që mbrojnë pemë individuale ose burime ujore, ndodhen brenda një rrezeje prej 5 km nga zona e Projektit. Lokalitetet më të afërta të njohura në nivel ndërkombëtar, përfshirë zonën kandidatë Emerald “Bjeshkët e Nemuna” dhe zonën e rëndësishme për shpendët “Malet e Mognës”, ndodhen më shumë se 5 km larg nga zona e Projektit.

## GJENDJA BAZË MJEDISORE DHE SOCIALE

Projekti ndodhet në një **peizazh** rural me reliev të butë kodrinor në kuadër të Rrafshit të Dukagjinit, në rrëzë të Maleve të Mognës. Zona përbëhet nga kodrina të ulëta dhe lugina të cekëta dhe shtrihet në lartësi prej rreth 450 deri në 550 metra mbi nivelin e detit. Megjithëse peizazhi tregon shenja të qarta të aktivitetit njerëzor, ai ruan një karakter tradicional rural.

IFV Tuçep është planifikuar të vendoset mbi vendbanimet **Kërrninë** dhe **Tuçep**, ndërsa një rrugë rajonale ndan lokalitetin e Projektit nga këto fshatra. Vetëm një numër i vogël shtëpish ndodhen pranë lokalitetit (rreth 50 m në jug), ndërsa zona përreth është me dendësi të rrallë banimi. IFV Veriq do të vendoset pranë vendbanimeve **Veriq** dhe **Veriq i Ri**, ku disa shtëpi ndodhen relativisht afër zonës së Projektit (10–60 m). Bujqësia dhe punësimi në sektorin publik përbëjnë burimet kryesore të të ardhurave për banorët lokalë.

**Dukshmëria e moduleve fotovoltaike** do të ndryshojë varësisht nga vendndodhja. Nga shumica e vendbanimeve përreth, pamja drejt Projektit do të jetë e kufizuar, për shkak të formës natyrore të terrenit dhe vegjetacionit ekzistues, si pemët, rrethojat e gjalla dhe shkurret. Megjithatë, disa prona në vendbanimet Kërrninë (deri në pesë prona) dhe Veriq i Ri (deri në dhjetë prona) do të kenë pamje të drejtpërdrejtë të moduleve fotovoltaike. Nga vendbanimet më të largëta, dukshmëria do të jetë e reduktuar ose e bllokuar plotësisht nga relievi dhe sipërfaqet pyjore.

Komuna e Istogut në përgjithësi gëzon **cilësi të mirë të ajrit**, për shkak të mungesës së objekteve të mëdha industriale. Ndotja lokale e ajrit vjen kryesisht nga trafiku rrugor, ngrohja rezidenciale dhe herë pas here nga aktivitetet ndërtimore. Në zonën e afërt të Projektit nuk ka stacione për monitorimin e cilësisë së ajrit.

**Kushtet e terrenit** të dy lokalitetet janë të përshtatshme për ndërtim. Toka është kryesisht e rrafshët deri në lehtësisht e pjerrët, me dhera të qëndrueshme. Të dhënat nga terreni kanë konfirmuar se toka lejon infiltrimin natyror të ujërave atmosferike, ndërsa nuk është identifikuar ndotje e dheut.

Lokalitetet e Projektit ndodhen brenda pellgut ujëmbledhës të lumit Istog, mirëpo nuk ka **lumenj, përrenj apo trupa ujqorë** brenda parcelave të Projektit. Elementet më të afërta të ujërave sipërfaqësore janë lumi Kujava, i cili ndodhet rreth 86 m nga lokaliteti i Tuçepit, dhe lumi Shushica, rreth 212 m në veri të lokalitetit të Veriqit. Në afërsi të lokaliteteve të Projektit nuk janë identifikuar akuifere të ndjeshme apo zona të caktuara për mbrojtjen e ujërave nëntokësore.

Nivelet ekzistuese të **zhurmës** në zonë ndikohen kryesisht nga trafiku lokal dhe aktivitetet e përditshme. Nuk ka burime të rëndësishme të zhurmës në afërsi dhe zona është përgjithësisht e qetë, përveç periudhave të kohëpaskohshme të aktiviteteve ndërtimore.

Shërbimet për **mbledhjen e mbetjeve** në Komunën e Istogut ofrohen nga kompania rajonale publike e mbetjeve "Ambienti". Në nivel kombëtar ekzistojnë impiante për mbledhjen dhe riciklimin e mbetjeve elektrike dhe elektronike, megjithëse impiantet e specializuara ndodhen jashtë zonës së afërt të Projektit.

**Klima** në rajonin Pejë–Istog është mesatare, me vera të ngrohta dhe dimra relativisht të butë. Herë pas here paraqiten erëra të forta dhe periudha të thata. Rreziqet e mundshme të identifikuara përfshijnë zjarre në natyrë, stuhi me erë dhe përmytje.

**Shkollat dhe institucionet shëndetësore** më të afërta ndodhen në qytetet përreth, disa kilometra larg lokaliteteve të Projektit – në Istog (6 km në veri nga të dy lokalitetet), Gjurakoc (6 km në perëndim nga lokaliteti i Veriqit) dhe Rakosh (3 km në lindje nga lokaliteti i Tuçepit). Brenda ose në afërsi të zonës së Projektit nuk janë identifikuar **lokalitete të trashëgimisë kulturore, objekte fetare, objekte turistike apo zona rekreative**.

## 4 PËRMBLEDHJE E NDIKIMEVE/RREZIQEVE MJEDISORE DHE SOCIALE DHE MASAVE TË ZBUTJES

Ndikimet negative të mundshme mjedisore dhe sociale të Projektit janë specifike për lokalitetin dhe mund të shmangen, reduktohen ose menaxhohen në mënyrë efektive duke ndjekur masat e përcaktuara në Planin e menaxhimit mjedisor dhe social të (PMMS) të Projektit dhe në Planin e Veprimit Mjedisor dhe Social.

Për qëllime të fazës së ndërtimit, Kontraktori do të përgatisë dhe implementojë një **Plan të menaxhimit mjedisor dhe social gjatë ndërtimit (PMMSN)**, për të siguruar që ndikimet të menaxhohen në mënyrë të duhur në lokalitet.

Gjatë dy viteve të para të operimit, Kontraktori do të ofrojë gjithashtu mbështetje për operim, mirëmbajtje dhe trajnim për kompanitë e Projektit, AKG Solar Tuçep dhe AKG Solar Veriq, me qëllim që të sigurohet një tranzicion i rrjedhshëm drejt menaxhimit të pavarur. Për këtë arsye, Kontraktori do të përgatisë dhe implementojë edhe **Planin e menaxhimit mjedisor dhe social gjatë operimit (PMMSO)**.

Të dy planet, PMMSN dhe PMMSO, do të bazohen në PMMS-në e zhvilluar për Projektin. Quant Renewables Kosovo Invest Limited, në cilësinë e Huamarrësit, do të mbajë përgjegjësinë e përgjithshme për Projektin dhe për sigurimin që të gjitha kërkesat mjedisore dhe sociale të implementohen në mënyrë të duhur.

Një **përmbledhje e ndikimeve dhe rreziqeve kryesore mjedisore dhe sociale**, si gjatë fazës së ndërtimit ashtu edhe gjatë fazës së operimit, paraqitet në seksionet në vijim, së bashku me **përshkrimin e masave** për menaxhimin e tyre.

Gjithashtu do të nevojiten disa **rregullime a përshtatje në Projektimin Kryesor të Projektit**, për të siguruar menaxhimin e duhur të rreziqeve mjedisore dhe sociale gjatë fazës së operimit të Projektit. Këto rregullime do të përfshihen në **Projekti i Detajuar**, i cili përbën një hap ligjor që konfirmon situacionin përfundimtar dhe parametrat teknikë gjatë fazës së ndërtimit.

TEMA	NDIKIMET/RREZIQET E MUNDSHME	MASAT E ZBUTJES
Biodiversiteti	Vendosja e moduleve fotovoltaike mund të krijojë sipërfaqe reflektuese që mund të shqetësojnë shpendët dhe lakuriqët gjatë fluturimit. Gjatë ndërtimit, pastrimi i vegjetacionit dhe punimet në terren do të rezultojnë në humbje të përhershme të habitateve brenda gjurmës së Projektit dhe shqetësim të përkohshëm për faunën për shkak të zhurmës, lëvizjes së	Projekti i Detajuar do të përfshijë masa për të reduktuar reflektimin dhe shqetësimin vizual dhe për të ruajtur lidhshmërinë e habitateve, si ruajtja e brezave ekzistues me vegjetacion shkurrësh dhe vendosja e vegjetacionit vendas me rritje të ulët nën dhe ndërmjet paneleve diellore. Nëpërmjet implementimit të PMMSN-së, pastrimi i vegjetacionit do të kufizohet vetëm në zonën e përcaktuar të Projektit dhe do të realizohet

TEMA	NDIKIMET/RREZIQET E MUNDSHME	MASAT E ZBUTJES
	<p>makinerive, pluhurit dhe ndriçimit. Ekziston gjithashtu rreziku i lëndimit të kafshëve gjatë aktiviteteve ndërtimore dhe mundësia e përhapjes së specieve invazive të bimëve përmes trazimit të tokës dhe lëvizjes së pajisjeve.</p> <p>Gjatë operimit, modulet fotovoltaike mund të paraqesin rrezik përplasjeje për shpendët dhe lakuriqët, ndërsa ndriçimi artificial mund të shqetësojë speciet nokturne nëse nuk menaxhohet siç duhet. Megjithatë, duke pasur parasysh natyrën e habitateve dhe mungesën e elementeve të ndjeshme të biodiversitetit, këto rreziqe konsiderohen të kufizuara.</p>	<p>gradualisht për t'u mundësuar kafshëve të largohen. Punimet do të shmangin stinën e folezimit të shpendëve dhe do të mbikëqyren nga një ekspert ekologjik kur është e nevojshme. Do të implementohen masa për të parandaluar dëmtimin e faunës, për të kontrolluar speciet invazive dhe për të rehabilituar zonat e trazuara përkohësisht me vegjetacion vendas.</p> <p>Në kuadër të PMMSO, ndriçimi në lokalitet do të mbahet në minimum dhe do të projektohet për të shmangur tërheqjen e insekteve dhe lakuriqëve gjatë fazës së operimit. Vegjetacioni në zonën e Projektit do të menaxhohet përmes kositjes ose kullotjes së kontrolluar. Zona e Projektit do të monitorohet çdo vit për specie invazive dhe do të ndërmerren masa kontrolli nëse identifikohet përhapja e tyre. Monitorimi i shpendëve dhe lakuriqëve do të realizohet gjatë vitit të parë të operimit dhe do të aplikohen masa shtesë nëse identifikohet mortalitet i rritur.</p>
<p><b>Toka dhe dheu</b></p>	<p>Projekti do të përfshijë punime në terren për instalimin e moduleve fotovoltaike, nënstacioneve, rrugëve të brendshme dhe kablove nëntokësore. Këto aktivitete mund të shkaktojnë trazim të përkohshëm të tokës dhe të çojnë në ngjeshje të lokalizuar, erozion ose ndotje aksidentale të dheut, veçanërisht në rast të derdhjes së karburanteve ose vajrave nga makineritë ndërtimore.</p> <p>Gjatë operimit, ndikimet e mundshme në dhe lidhen kryesisht me rrjedhje aksidentale të vajit të transformatorëve ose mirëmbajtje jo të duhur të gropave septike në objektet administrative. Sidoqoftë, ndotja e konsiderueshme e dheut mund të ndodhë vetëm në rast të ngjarjeve aksidentale apo të paparashikuara.</p>	<p>Projekti i Detajuar do të përfshijë rekomandime gjeoteknike për të siguruar themele të qëndrueshme dhe për të parandaluar paqëndrueshmërinë e terrenit dhe dëmtimet strukturore. Nënstacionet e transformatorit do të pajisen me sisteme për kapjen e rrjedhjeve aksidentale të vajit, ndërsa gropat septike do të izolojnë siç duhet dhe do të mirëmbahen rregullisht.</p> <p>Materialet e rrezikshme si vajrat dhe lubrifikantët do të ruhen në kontejnerë të mbyllur dhe të izoluar (kundër rrjedhjes), dhe materialet për reagimin ndaj derdhjeve do të jenë të disponueshme në lokalitet. Pajisjet do të kontrollohen rregullisht për rrjedhje dhe çdo derdhje aksidentale do të izolojë dhe pastrohet menjëherë. Shtresa sipërfaqësore e tokës do të hiqet me kujdes, do të magazinohet dhe do të ripërdoret për rehabilitimin e lokalitetit, ndërsa materialet e gërmuara do të menaxhohen për të minimizuar mbetjet dhe erozionin. Zonat e trazuara do të rehabilitohen pas përfundimit të punimeve.</p> <p>Në kuadër të PMMSO, do të kryhen inspektime të rregullta për të identifikuar rrjedhje të mundshme të vajit dhe dëmtime të infrastrukturës. Materialet e rrezikshme do të magazinohen siç duhet dhe gropat septike do të mirëmbahen nga personel i autorizuar.</p>

TEMA	NDIKIMET/RREZIQET E MUNDSHME	MASAT E ZBUTJES
<p><b>Ujërat</b></p>	<p>Gjatë ndërtimit uji do të përdoret për nevoja sanitare, për punime betoni, pastrim pajisjesh dhe kontroll të pluhurit. Ekziston rreziku i ndotjes së lokalizuar të dheut dhe ujërave nëntokësore nëse ujërat e ndotura ose materialet e lëngëshme të ndërtimit menaxhohen në mënyrë të papërshtatshme.</p> <p>Gjatë fazës së operimit, ndikimet potenciale lidhen kryesisht me derdhjet aksidentale të vajit ose yndyrave gjatë aktiviteteve të mirëmbajtjes, si dhe me përdorimin joefikas të ujit për pastrimin e moduleve fotovoltaike. Ndikime domethënëse në ujërat nëntokësore konsiderohen pak të mundshme dhe do të ndodhnin vetëm në rast të shkarkimeve aksidentale madhore.</p>	<p>Projekti i Detajuar do të përfshijë sistem për minimizimin e konsumit të ujit, veçanërisht për pastrimin e moduleve fotovoltaike. Në zonat e parkimit, para objekteve administrative, do të instalohen ndarës vajrash dhe yndyrash për kapjen dhe trajtimin e rrjedhjeve sipërfaqësore para shkarkimit.</p> <p>Sipas PMMSN, ujërat e ndotura dhe substancat e rrezikshme do të menaxhohen sipas praktikave të mira dhe nuk do të lejohet shkarkimi i tyre në mjedis. Do të instalohen tualete ekologjike për punëtorët dhe do të mirëmbahen rregullisht nga ofruesit e shërbimit përkatës. Do të implementohen masa për magazinimin dhe trajtimin e sigurt të substancave dhe mbetjeve të rrezikshme, me qëllim parandalimin e ndotjes së ujit.</p> <p>Në kuadër të PMMSO, pastrimi i moduleve fotovoltaike do të optimizohet për të minimizuar përdorimin e ujit. Nuk do të lejohet hapja e gropave për pellgje ose përdorimi i burimeve të tjera të pakontrolluara të ujit për pastrimin e paneleve, si dhe nuk do të përdoren agjentë pastrues abrazivë ose kimikë. Efektshmëria e praktikave të pastrimit të moduleve do të rishikohet rregullisht dhe do të përshtatet aty ku është e nevojshme, për të siguruar përdorimin eficient të ujit. Në rast të punimeve të mëdha të mirëmbajtjes, do të aplikohen të njëjtat masa mbrojtëse si ato që janë aplikuar gjatë fazës së ndërtimit.</p>
<p><b>Cilësia e ajrit</b></p>	<p>Gjatë fazës së ndërtimit, mund të paraqiten ndikime të përkohshme në cilësinë e ajrit për shkak të pluhurit të krijuar nga punimet në terren, lëvizja e automjeteve në sipërfaqe të paasfaltuara dhe aktivitetet e instalimit. Mund të paraqiten gjithashtu emetime nga gazrat e shkarkimit të makinerive dhe automjeteve të ndërtimit. Këto ndikime pritet të jenë të lokalizuara dhe afatshkurtra, varësisht nga kushtet e motit, veçanërisht gjatë periudhave të thata dhe me erë.</p> <p>Gjatë fazës së operimit, IFV-të nuk do të gjenerojnë emetime në ajër. Emetime të vogla dhe afatshkurtra mund të paraqiten vetëm gjatë aktiviteteve të kohëpaskohshme të mirëmbajtjes.</p>	<p>Përmes implementimit të PMMSN-së, krijimi i pluhurit do të kontrollohet përmes ujitjes së rregullt të zonës së ndërtimit, kufizimit të shpejtësisë së automjeteve në lokalitet dhe shmangies së zhvillimit të njëkohshëm të aktiviteteve që gjenerojnë nivele të larta pluhuri. Transporti i materialeve të shkrifëta do të realizohet me automjete të mbuluara, ndërsa makineritë e ndërtimit do të mirëmbahen siç duhet për të reduktuar emetimet nga gazrat e shkarkimit. Automjetet dhe makineritë do të mirëmbahen në mënyrë të rregullt, ndërsa motorët do të fiken kur nuk janë në përdorim, me qëllim të reduktimit të emetimeve dhe zhurmës.</p> <p>Gjatë fazës së operimit, nuk kërkohen masa specifike të zbutjes, pasi Projekti nuk do të prodhojë emetime në ajër. Të njëjtat masa si në fazën e ndërtimit do të aplikohen edhe gjatë punimeve të mëdha të mirëmbajtjes.</p>

TEMA	NDIKIMET/RREZIQET E MUNDSHME	MASAT E ZBUTJES
<p><b>Zhurma dhe dridhjet</b></p>	<p>Gjatë fazës së ndërtimit mund të paraqiten nivele të rritura të zhurmës për shkak të transportit të materialeve, operimit të makinerive ndërtimore dhe aktiviteteve që zhvillohen në lokalitet. Këto ndikime mund të jenë më të dukshme në lokalitetin e IFV Veriq, për shkak të afërsisë më të madhe me pronat rezidenciale; megjithatë, nivelet e zhurmës pritet të mbeten të ulëta dhe të mos shkaktojnë shqetësime të konsiderueshme në asnjërin nga lokalitetet e IFV-ve. Dridhje të vogla mund të paraqiten gjithashtu gjatë disa aktiviteteve të ndërtimit, megjithëse nuk priten ndikime të konsiderueshme nga dridhjet.</p> <p>Gjatë fazës së operimit, IFV-të nuk do të gjenerojnë zhurmë apo dridhje të vazhdueshme. Zhurmë e përkohshme dhe në nivele të ulëta mund të paraqitet vetëm gjatë punëve të mirëmbajtjes.</p>	<p>Në kuadër të PMMSN-së, aktivitetet që gjenerojnë zhurmë do të kufizohen në orët e ditës, ndërsa përdorimi i njëkohshëm i pajisjeve me nivele të larta zhurme do të shmanget. Pajisjet dhe automjetet ndërtimore do të mirëmbahen siç duhet për të siguruar operimin efikas dhe me nivel të ulët zhurme.</p> <p>Banorët do të informohen paraprakisht për aktivitetet e planifikuara të ndërtimit dhe për kohëzgjatjen e tyre të pritshme. Punëtorëve do t'u jepen pajisje të përshtatshme mbrojtëse, ndërsa makineritë do të fiken kur nuk janë në përdorim.</p> <p>Në rast të punëve të mëdha të mirëmbajtjes gjatë fazës së operimit, do të aplikohen të njëjtat masa si ato të aplikuar gjatë fazës së ndërtimit, në përputhje me PMMSO-në.</p>
<p><b>Mbetjet dhe materialet e rrezikshme</b></p>	<p>Gjatë fazës së ndërtimit do të gjenerohen lloje të ndryshme mbetjesh, përfshirë mbetje ndërtimore inerte, si dheu i gërmuar, mbetjet e betonit dhe mbetjet metalike, si dhe sasi më të vogla të mbetjeve komunale nga fuqia punëtore. Mbetje të rrezikshme mund të gjenerohen gjithashtu në sasi të kufizuara, si vajra të përdorur, lubrifikantë, karburante dhe pajisje të dëmtuara.</p> <p>Gjatë fazës së operimit, gjenerimi i mbetjeve do të lidhet kryesisht me aktivitetet e mirëmbajtjes dhe mund të përfshijë mbetje komunale, mbetje elektrike dhe elektronike, module fotovoltaike të dëmtuara dhe vaj transformatori. Trajtimi ose asgjësimi i papërshtatshëm i këtyre materialeve mund të paraqesë rreziqe për mjedisin dhe sigurinë.</p>	<p>Për fazën e ndërtimit, do të hartohet një Plan i menaxhimit të mbetjeve (PMM) specifik për Projektin, në përputhje me legjislacionin kombëtar. PMM do të përcaktojë procedurat për parandalimin e depozitimit të papërshtatshëm të mbetjeve brenda dhe përreth lokalitetit të ndërtimit. Të gjitha mbetjet e gjeneruara gjatë ndërtimit do të ndahen sipas llojit dhe nuk do të përzihen. Zona të përkohshme për depozitimin e mbetjeve do të vendosen në sipërfaqe të mbyllura dhe të izoluar, të mbrojtura nga kushtet atmosferike. Mbetjet e rrezikshme, përfshirë mbetjet elektrike dhe elektronike, do t'u dorëzohen vetëm operatorëve të autorizuar. Djegia, grososja ose asgjësimi i pakontrolluar i mbetjeve nuk do të lejohet. Punëtorët e ndërtimit do të trajnohen për menaxhimin e duhur të mbetjeve dhe për procedurat e reagimit në raste emergjence, ndërsa çdo derdhje aksidentale e substancave të rrezikshme do të izolohet menjëherë dhe do të menaxhohet si mbetje e rrezikshme.</p> <p>Gjatë fazës së operimit, do të implementohet një PMM operacional specifik për Projektin, i cili do të përfshijë masa të ngjashme me ato të PMM-së për fazën e ndërtimit. Përveç kësaj, mbetjet e rrezikshme në formë të lëngshme, si vaji i transformatorëve, do të ruhen në kontejnerë të etiketuar siç duhet dhe me sisteme dytësore izoluese. Do të mbahen evidenca për sasinë e mbetjeve, ndërsa riciklimi dhe ripërdorimi i</p>

TEMA	NDIKIMET/RREZIQET E MUNDSHME	MASAT E ZBUTJES
		<p>moduleve fotovoltaike dhe pajisjeve të tjera elektrike do të trajtohet me prioritet aty ku është e mundur. Punonjësit e përfshirë në aktivitetet e operimit dhe mirëmbajtjes do të trajnohen për procedurat e duhura të menaxhimit të mbetjeve.</p>
<p><b>Ndryshimet klimatike</b></p>	<p>Gjatë fazës së ndërtimit, mund të paraqiten emetime në shkallë të vogël të gazrave serrë, për shkak të përdorimit të makinerive ndërtimore dhe prodhimit dhe transportit të materialeve të ndërtimit. Këto emetime janë të përkohshme dhe të kufizuara në shkallë.</p> <p>Projekti mund të ekspozohet gjithashtu ndaj rreziqeve të lidhura me klimën gjatë gjithë ciklit jetësor, përfshirë ngjarje ekstreme të motit si valë të nxehti, zjarre në natyrë, reshje të dendura dhe erëra të forta. Ngjarje të tilla mund të ndikojnë potencialisht në modulet fotovoltaike, pajisjet elektrike dhe operimin e përgjithshëm të IFV-ve, nëse nuk adresohen në mënyrë të duhur përmes masave të projektimit dhe menaxhimit.</p> <p>Gjatë fazës së operimit, Projekti do të kontribuojë pozitivisht në zbutjen e ndryshimeve klimatike, duke prodhuar energji të ripërtëritshme dhe duke reduktuar emetimet e gazrave serrë.</p>	<p>Projektimi i Detajuar do të përfshijë sisteme kullimi për menaxhimin e ujërave atmosferike, masa për mbrojtje nga zjarri në përputhje me kërkesat e legjislacionit kombëtar, sisteme për mbrojtje nga rrufetë, si dhe projektim strukturor në përputhje me standardet përkatëse për ngarkesat nga era.</p> <p>Në kuadër të PMMSN-së do të hartohet një Plan i gatishmërisë dhe reagimit ndaj emergjencave. Ky plan do të përcaktojë role, përgjegjësi dhe procedura të qarta, që duhet të ndiqen në rast të rreziqeve të lidhura me klimën. Masat përfshijnë trajnimin e punëtorëve, planifikimin e sigurt të punimeve gjatë kushteve të pafavorshme të motit, sigurimin e materialeve dhe pajisjeve, kryerjen e punimeve me nxehtësi larg materialeve të djegshme, si dhe komunikimin efektiv me shërbimet e emergjencës.</p> <p>Gjatë fazës së operimit, në kuadër të PMMSO-së do të hartohet një Plan i mbrojtjes nga zjarri. Përveç kësaj, masat e PMMSO-së përfshijnë mirëmbajtjen e rregullt të sistemeve të kullimit, inspektimin rutinë të strukturave për të siguruar stabilitetin e tyre, menaxhimin e vegjetacionit përreth zonës së Projektit për të reduktuar rrezikun nga zjarret në natyrë, ruajtjen e sigurt të substancave të djegshme, si dhe koordinimin me shërbimet e emergjencës. Do të zbatohet një Procedurë për reagim ndaj fatkeqësive natyrore, për të mbrojtur punëtorët dhe pajisjet.</p>
<p><b>Peizazhi dhe aspektet vizuale</b></p>	<p>Projekti do të vendosë module fotovoltaike, nënstacione dhe infrastrukturë përkatëse në një peizazh që dominohet nga karakteri rural. Gjatë fazës së ndërtimit priten ndikime të përkohshme vizuale për shkak të aktiviteteve ndërtimore dhe përdorimit të pajisjeve, të cilat mund të jenë të dukshme për banorët përreth, përdoruesit e rrugëve dhe personat që punojnë në hapësira të hapura. Karakteri i peizazhit përreth mund të ndikohet përkohësisht, megjithatë ndikimet do të jenë të lokalizuara dhe afatshkurtra.</p>	<p>Projekti i Detajuar do të përfshijë përdorimin e moduleve fotovoltaike jo-reflektuese dhe materialeve jo-reflektuese për strukturat e dukshme, me ngjyra të përzgjedhura për t'u përshtatur me peizazhin përreth. Ndriçimi i përhershëm do të projektohet në mënyrë që të minimizojë dukshmërinë dhe shpërndarjen e dritës jashtë lokalitetit, me ndriçues të drejtuar poshtë dhe me mbrojtje të përshtatshme aty ku është e nevojshme.</p> <p>Në kuadër të PMMSN-së, do të zbatohen praktika të mira të menaxhimit të lokalitetit për ta mbajtur atë në gjendje të rregullt dhe të organizuar. Zonat e ndërtimit do të kufizohen në minimumin e nevojshëm, heqja e</p>

TEMA	NDIKIMET/RREZIQET E MUNDSHME	MASAT E ZBUTJES
	<p>Gjatë fazës së operimit, IFV-të do të përfaqësojnë një element të ri afatgjatë në peizazh. Ndikimet vizuale mund të përjetojnë nga banorët përreth, përdoruesit e rrugëve dhe personat që punojnë në zona të hapura, veçanërisht në vendet ku lokalitetet e IFV-ve ndodhen më afër pronave rezidenciale (si në vendbanimin Veriq i Ri). Megjithatë, për shkak të lartësisë së ulët të IFV-ve, vegjetacionit ekzistues dhe relievit të butë kodrinor, këto ndikime do të kufizohen në një zonë prej rreth një kilometri nga secili lokalitet i IFV-ve.</p>	<p>vegjetacionit do të minimizohet dhe zonat e trazura do të rehabilitohen gradualisht pasi të mos jenë më të nevojshme.</p> <p>Në përputhje me PMMSO-në, vegjetacioni ekzistues përgjatë kufijve të lokalitetit do të ruhet aty ku është e mundur, ndërsa do të realizohen mbjellje shtesë për të krijuar mbrojtje vizuale, veçanërisht pranë zonave rezidenciale. Masat për përmirësimin e peizazhit do të mirëmbahen dhe monitorohen për të siguruar efektivitetin e tyre afatgjatë.</p>
<p><b>Reflektimi dhe shkëlqimi i dritës (“glint dhe glare”)</b></p>	<p>Gjatë fazës së operimit, një numër i kufizuar i pronave rezidenciale mund të kenë pamje të drejtpërdrejtë të moduleve fotovoltaike, veçanërisht ato që ndodhen pranë lokaliteteve të Projektit ose në terren të ngritur. Konkretisht, këto përfshijnë deri në pesë prona të vendosura në terren të ngritur rreth 750 m në juglindje të IFV Tuçep, në vendbanimin Kërrninë, si dhe deri në dhjetë prona në vendbanimin Veriq i Ri, të cilat ndodhen në një distancë të afërt (deri në 150 m në përfundim) nga IFV Veriq (shih hartat në <a href="#">Shtojcën A</a>). Vegjetacioni ekzistues përreth shumicës së këtyre pronave pritet të bllokohet pjesërisht pamjen dhe të reduktojë efektet e mundshme të shkëlqimit të dritës.</p> <p>Me implementimin e masave të zbutjes vizuale, përfshirë vendosjen e mbrojtjes shtesë me vegjetacion aty ku është e nevojshme, rreziku i efekteve të konsiderueshme të reflektimit dhe shkëlqimit të dritës pritet të jetë i ulët.</p>	<p>Në kuadër të PMMSO-së, banorët përreth do të informohen për mundësinë e reflektimit të dritës diellore nga modulet fotovoltaike në kushte të caktuara. Do të vendoset gjithashtu një procedurë për pranimin dhe trajtimin e ankesave që lidhen me reflektimin e dritës nga pronarët e pronave të prekura.</p> <p>Nëse raportohen dhe konfirmohen efekte të reflektimit të dritës, do të implementohen masa të përshtatshme të zbutjes, në konsultim me banorët e prekur. Këto masa mund të përfshijnë masa shtesë për mbrojtje vizuale, si vendosja e brezave vegjetativë ose zgjidhje të tjera të përshtatshme për mbrojtje vizuale. Efektiviteti i masave të implementuara do të monitorohet për të siguruar që ndikimet nga reflektimi dhe shkëlqimi i dritës të adresohen në mënyrë të duhur.</p>
<p><b>Shëndeti dhe siguria në punë (ShSP)</b></p>	<p>Punëtorët gjatë fazës së ndërtimit do të ekspozohen ndaj një sërë rreziqesh fizike tipike për zhvillimet e projekteve diellore në shkallë të gjerë, përfshirë trajtimin manual të ngarkesave, operacionet e ngritjes, punën në lartësi dhe përdorimin e makinerive të rënda. Rreziqe të konsiderueshme elektrike ekzistojnë gjatë instalimit të moduleve fotovoltaike, kablllove, transformatorëve dhe nënstacioneve, ku trajtimi i papërshtatshëm mund të shkaktojë goditje elektrike ose djegie. Vendndodhja e Projektit paraqet gjithashtu rreziqe specifike, veçanërisht erërat e forta karakteristike për rajonin</p>	<p>Projekti do të implementojë një Plan gjithëpërfshirës për ShSP, specifik për lokalitetin, i cili përfshin udhëzime të rrepta të sigurisë, përdorimin e detyrueshëm të pajisjeve mbrojtëse personale dhe udhëzime të sigurta pune për të gjitha aktivitetet me rrezik më të lartë.</p> <p>Siguria elektrike do të menaxhohet përmes trajnimeve të specializuara dhe procedurave për izolimin dhe kontrollin e energjisë (të ashtuquajtura “lockout/tagout”). Për të adresuar rreziqet specifike rajonale, do të hartohet një Plan i gatishmërisë dhe reagimit ndaj emergjencave, i cili do të mbulojë menaxhimin e ngjarjeve ekstreme të motit dhe kontakteve të</p>

TEMA	NDIKIMET/RREZIQET E MUNDSHME	MASAT E ZBUTJES
	<p>e Istogut, si dhe rreziqe biologjike nga gjarpërinjtë helmues, si nepërka me bri. Për këtë arsye, reagimi i vonuar në raste emergjencash mjekësore për punëtorët e ndërtimit mund të rrisë ashpërsinë e mundshme të aksidenteve ose lëndimeve, për shkak të distancës nga institucionet shëndetësore lokale.</p> <p>Gjatë fazës së operimit, risqet lidhen kryesisht me rreziqet nga zjarri dhe rreziqet elektrike gjatë riparimeve rutinë dhe zëvendësimit të komponentëve.</p>	<p>mundshme me gjarpërinj.</p> <p>Në lokalitetin e ndërtimit do të vendoset një stacionar mjekësor, me praninë e një profesionisti të kualifikuar shëndetësor gjatë orarit të punës. Personeli i trajnuar për ndihmë të parë dhe pajisjet përkatëse do të jenë të disponueshme në çdo kohë. Do të lidhen gjithashtu marrëveshje me institucionet shëndetësore përreth për rastet e emergjencave dhe do të jetë në dispozicion një automjet i dedikuar për transportin e shpejtë të personave të lënduar, nëse është e nevojshme.</p> <p>Gjatë fazës së operimit, Projekti do të përdorë automatizim dhe monitorim nga distanca për pajisjet me tension të lartë, me qëllim minimizimin e ekspozimit të punëtorëve. Të gjitha aktivitetet e mirëmbajtjes do të kryhen në përputhje me Manualin e operimit dhe mirëmbajtjes, si dhe me vlerësimet e riskut për ShSP, në përputhje të plotë me legjislacionin e Kosovës.</p>
<p><b>Shëndeti dhe siguria e komunitetit</b></p>	<p>Komunitetet lokale mund të përjetojnë shqetësime të përkohshme gjatë fazës së ndërtimit. Banorët brenda një distance prej 130 metrash nga lokaliteti mund të ndikohen nga emetimet e pluhurit dhe zhurma, me ndjeshmërinë më të lartë në lokalitetin e IFV Veriq, ku disa shtëpi ndodhen vetëm 10 metra larg. Një fushatë intensive transporti mund të shkaktojë ngarkesë të përkohshme të trafikut, përqendrim të gjendjes së rrugëve dhe rritje të rreziqeve të sigurisë për këmbësorët dhe bagëtinë.</p>	<p>Gjendja fillestare e rrugëve kryesore publike të qasjes në afërsi të lokaliteteve të Projektit do të dokumentohet para fillimit të ndërtimit. Gjendja e këtyre rrugëve do të monitorohet gjatë fazës së ndërtimit, ndërsa çdo përqendrim që mund t'i atribuohet trafikut të lidhur me Projektin do të riparohet në koordinim me autoritetet përkatëse komunale, sipas rastit. Do të hartohet dhe implementohet një Plan i menaxhimit të trafikut, i cili do të koordinojë dërgesat, do të zbatojë kufizimet e shpejtësisë dhe do të sigurojë sigurinë e këmbësorëve. Për të minimizuar shqetësimet, Projekti do të implementojë masa për kontrollin e pluhurit dhe zhurmës, ndërsa rrethojat e forta dhe sinjalistika përkatëse do të parandalojnë qasjen e paautorizuar në zonat me rrezikshmëri të lartë.</p>
<p><b>Marrëdhëniet e punës dhe kushtet e punës</b></p>	<p>Projekti pritet të angazhojë rreth 300 punëtorë gjatë fazës kulmore të ndërtimit. Megjithëse Kontraktori ka vendosur procedura korporative për sjellje etike dhe parandalimin e punës së detyruar ose të punës së fëmijëve, këto procedura duhet të përshtaten për të përmbushur kërkesat specifike të Projektit dhe standardet e BERZH-it.</p> <p>Nuk është planifikuar ngritja e një kampi të veçantë për punëtorët gjatë fazës së ndërtimit. Akomodimi do të</p>	<p>Gjithashtu do të hartohet një Plan për marrëdhëniet e punës dhe kushtet e punës, specifik për Projektin, për të siguruar që të gjithë punëtorët, qoftë të punësuar drejtpërdrejt apo përmes kontratave, të trajtohen në mënyrë të drejtë dhe të pajisen me kontrata të shkruara pune. Ky plan do të kërkojë trajnim të detyrueshëm hyrës për punëtorët e Kontraktorit dhe nënkontraktorëve, i cili do të mbulojë standardet e punës, kodin e sjelljes, procedurat e ankesave, si dhe parandalimin dhe raportimin e dhunës dhe ngacmimit me bazë gjinore. Plani do të përcaktojë gjithashtu kërkesat për</p>

TEMA	NDIKIMET/RREZIQET E MUNDSHME	MASAT E ZBUTJES
	<p>organizohet në nivel lokal, duke përdorur objekte ekzistuese, si apartamente, hotele dhe hostele.</p> <p>Gjatë fazës së operimit, rreziqet që lidhen me krahun e punës janë dukshëm më të ulëta, për shkak të numrit të vogël të punonjësve që do të angazhohen për mirëmbajtje, siguri dhe detyra administrative. Do të hartohet një Politikë e burimeve njerëzore, e cila do të përfshijë kërkesat sipas BERZH-it dhe legjislacionit të Kosovës.</p>	<p>menaxhimin e nënkontraktorëve, do të promovojë punësimin lokal duke i dhënë prioritet rekrutimit nga komunitetet përreth, aty ku është e mundur, dhe do të sigurojë që çdo akomodim për punëtorët të përmbushë standardet e pranueshme të shëndetit, sigurisë dhe higjienës.</p> <p>Për fazën e operimit, do të zhvillohet një politikë e burimeve njerëzore, në përputhje me kërkesat sipas BERZH-it dhe legjislacionit të Kosovës.</p>
<p><b>Zhvendosja ekonomike dhe rivendosja e mjeteve të jetesës</b></p>	<p>Është identifikuar një numër shfrytëzuesish jo-formalë të tokës që kultivojnë tokë brenda zonës së Projektit në Veriq. Në total, këta shfrytëzojnë rreth 126 hektarë tokë. Këta shfrytëzues nuk kanë pronësi ligjore apo marrëveshje formale për shfrytëzimin e tokës, por e kanë shfrytëzuar atë për prodhim bujqësor prej shumë vitesh.</p> <p>Këto ekonomi familjare janë kontaktuar dhe konsultuar në përputhje me kërkesat sipas BERZH-it, me qëllim të kuptimit të praktikave të tyre të shfrytëzimit të tokës, varësisë nga aktivitetet bujqësore për sigurimin e mjeteve të jetesës dhe ndjeshmërive të mundshme. Humbja e qasjes në këtë tokë gjatë fazës së ndërtimit mund të rezultojë në ulje të pjesshme të të ardhurave të ekonomive familjare. Një strukturë bujqësore jo-formalë (stallë) ndodhet gjithashtu pjesërisht brenda gjurmës së Projektit.</p>	<p>Shfrytëzuesit jo-formalë të prekur nga Projekti, do të informohen paraprakisht për aktivitetet e ndërtimit dhe kufizimet në qasjen në tokë. Një mekanizëm për ankesa do të jetë në dispozicion për të trajtuar çdo shqetësim. Aty ku është e mundur, shfrytëzuesit jo-formalë të prekur nga Projekti dhe ekonomitë e tyre familjare do të trajtohen me prioritet për punësim në nivel lokal gjatë fazës së ndërtimit (për ata shfrytëzues që shprehin interes për një mundësi të tillë).</p> <p>Do të shqyrtohen gjithashtu mundësi për të ofruar qasjen në tokë bujqësore alternative për shfrytëzuesit jo-formalë që mund të pësojnë humbje të të ardhurave, me qëllim të mbështetjes së vazhdimësisë së prodhimit bujqësor dhe rivendosjes së mjeteve të jetesës. Në rast se ofrohet tokë alternative, Huamarrësi mund të ofrojë gjithashtu mbështetje për qasjen në këshillim agronomik, për të ndihmuar në vlerësimin e përshtatshmërisë së tokës dhe tranzicionin e aktiviteteve bujqësore, sipas rastit.</p> <p>Nëse aktivitetet e ndërtimit ndikojnë në kulturat bujqësore të mbjella ose të pakorrura/pavjela të përdoruesve jo-formalë, Huamarrësi do të ofrojë njoftim paraprak për të mundësuar korrjen/vjeljen. Në rast se ndodhin humbje për shkak të mungesës së njoftimit të mjaftueshëm, ekonomitë familjare të prekura do të kompensohen për kulturat e humbura.</p> <p>Masat për të shmangur ose reduktuar ndikimet në strukturën bujqësore të prekur do të dakordësohen me ekonominë familjare përkatëse para fillimit të ndërtimit, duke përfshirë opsione të ndryshme të zbatueshme si: përshtatje të projektimit, marrëveshje për shkëmbim toke, zhvendosje</p>

TEMA	NDIKIMET/RREZIQET E MUNDSHME	MASAT E ZBUTJES
		ose zëvendësim të strukturës.
<b>Trashëgimia kulturore</b>	<p>Brenda ose në afërsi të zonës së Projektit nuk janë identifikuar lokalitete të trashëgimisë kulturore. Lokalitetet e IFV-ve ndodhen jashtë zonave të mbrojtura në nivel kombëtar ose zonave me interes arkeologjik. Megjithatë, gjatë punëve të ndërtimit që përfshijnë gërmime, ekziston një risk i ulët për zbulime arkeologjike të papritura, të cilat mund të shkaktojnë vonesa ose dëmtime nëse nuk menaxhohen siç duhet.</p> <p>Gjatë fazës së operimit nuk priten ndikime në trashëgiminë kulturore, pasi nuk do të ketë ndërhyrje të mëtejshme në tokë.</p>	Do të implementohet një Procedurë për gjetje të rastësishme, në përputhje me legjislacionin kombëtar dhe kërkesat sipas BERZH-it. Punëtorët e ndërtimit do të trajnohen për të identifikuar gjetje të mundshme arkeologjike dhe për të ndërprerë menjëherë punimet dhe njoftuar autoritetet kompetente.
<b>Ndikimet kumulative</b>	Përveç IFV Veriq dhe IFV Tuçep, një projekt tjetër – ndërtimi i IFV Kërrninë 1 dhe IFV Kërrninë 2 – është planifikuar gjithashtu brenda të njëjtës komunë. Në rast se ndërtimi i këtyre IFV-ve zhvillohet njëkohësisht me ndërtimin e IFV Tuçep dhe IFV Veriq, mund të paraqitet një rritje e përkohshme e emetimeve të pluhurit dhe ndikimeve afatshkurtra nga zhurma, për shkak të operimit të makinerive, transportit dhe përgatitjes së lokaliteteve. Aktualisht nuk janë planifikuar zhvillime të tjera që do të kontribuonin në mënyrë domethënëse në ndikimet kumulative.	Në përputhje me PMMSN-në, aktivitetet e ndërtimit do të koordinohen ndërmjet të gjitha lokaliteteve për të shmangur zhvillimin e njëkohshëm të punimeve intensive të tokës, operacioneve me zhurmë të lartë dhe lëvizjes së njëkohshme të kamionëve. Rrugët e transportit/dërgesave do të optimizohen për të minimizuar zhurmën dhe pluhurin në zonat e banuara, ndërsa oraret e punimeve do të planifikohen në mënyrë që të reduktohen shqetësimet gjatë orëve të hershme të mëngjesit dhe gjatë natës (p.sh., duke shmangur zhvillimin e njëkohshëm të punimeve të tokës dhe lëvizjes së automjeteve të rënda, duke kufizuar aktivitetet me zhurmë të madhe dhe duke reduktuar zhurmën kumulative të transportit përmes optimizimit të rrugëve të dërgesave dhe kufizimit të lëvizjes së kamionëve nëpër zona të banuara).

## 5 PËRMBLEDHJE E PLANIT TË VEPRIMIT MJEDISOR DHE SOCIAL

**Plani i veprimit mjedisor dhe social (PVMS)** në kuadër të Projektit përcakton kuadrin për menaxhimin e çështjeve që lidhen me mjedisin, aspektet sociale, punën, shëndetin dhe sigurinë, biodiversitetin dhe angazhimin e palëve të interesit, në kuadër të implementimit të Projektit. Ky plan përcakton veprime konkrete për të siguruar përputhshmërinë me Kërkesat Mjedisore dhe Sociale (KMS) sipas BERZH-it, legjislacionin e zbatueshëm të Kosovës dhe direktivat përkatëse të Bashkimit Evropian. PVMS zbatohet për Huamarrësin (Quant Renewables Kosovo Invest Limited), për kompanitë e tij me qëllim të veçantë (AKG Solar Tuçep dhe AKG Solar Veriq), si dhe për Kontraktorin, dhe përbën pjesë të marrëveshjes së financimit me BERZH-in.

Një përmbledhje e veprimeve kryesore të PVMS-së paraqitet më poshtë.

### **KMS 1: Vlerësimi dhe menaxhimi i riskut dhe ndikimeve mjedisore dhe sociale**

- > Të gjitha lejet dhe miratimet e mbetura (Leja Mjedisore, Certifikata e Shfrytëzimit, Licenca për Prodhimin e Energjisë Elektrike) do të sigurohen dhe do të mbahet dhe përditësohet rregullisht Regjistri i Lejeve përkatëse.
- > Huamarrësi do të zhvillojë dhe implementojë një Sistem të menaxhimit mjedisor dhe social specifik për Projektin, për të siguruar që të gjitha çështjet dhe rreziqet të menaxhohen dhe monitorohen rregullisht gjatë gjithë implementimit të Projektit.
- > Do të hartohen dhe implementohen planet e menaxhimit mjedisor dhe social për fazat e ndërtimit, operimit dhe dekomisionimit (PMMSN, PMMSO dhe PMMSD), duke siguruar menaxhimin e çështjeve mjedisore dhe sociale gjatë gjithë ciklit jetësor të Projektit.
- > Do të angazhohen specialistë të kualifikuar për çështje Mjedisore dhe Sociale gjatë fazave të ndërtimit dhe operimit për të mbikëqyrur përputhshmërinë dhe për të mbështetur implementimin.
- > Do të përgatiten dhe dorëzohen raporte periodike mjedisore dhe sociale pranë BERZH-it, ndërsa çdo incident i rëndësishëm ose ndryshim material i Projektit do të njoftohet me kohë.

### **KMS 2: Marrëdhëniet e punës dhe kushtet e punës**

- > Do të zhvillohet dhe implementohet një Sistem i menaxhimit të zinxhirit të furnizimit, për të siguruar që Projekti të blejë mallra dhe shërbime në mënyrë të përgjegjshme.
- > Do të hartohet dhe implementohet një Plan për marrëdhëniet e punës dhe kushtet e punës, specifik për Projektin, për fazën e ndërtimit. Do të ngrihet dhe zbatohet një mekanizëm ankese për punëtorët dhe një Kod i Sjelljes, që përfshin masa për parandalimin e dhunës dhe ngacmimit me bazë gjinore (DhNBGj).
- > Për fazën e operimit do të miratohet një politikë e burimeve njerëzore, e harmonizuar me KMS 2 dhe me legjislacionin kombëtar në fuqi.

### **KMS 3: Efiçienca e burimeve dhe parandalimi e kontrolli i ndotjes**

- > Projekti i Detajuar do të përfshijë masa për parandalimin e ndotjes dhe mbrojtjen e mjedisit, sipas kërkesave të përcaktuara në PMMS (shih [kapitullin 4](#) për detaje).

- > Do të krijohet një sistem monitorimi për të ndjekur prodhimin e energjisë elektrike dhe performancën e impiantit, me qëllim sigurimin e efiçencës së përdorimit të burimeve.
- > Të gjitha pajisjet do të mirëmbahen rregullisht në përputhje me rekomandimet e prodhuesit.
- > Do të hartohen dhe implementohen Plane të menaxhimit të mbetjeve për fazat e ndërtimit, operimit dhe dekomisionimit, ndërsa trajtimi dhe asgjësimi i mbetjeve do të jenë në përputhje me legjislacionin e Kosovës dhe kërkesat sipas BERZH-it.

#### **KMS 4: Shëndeti, mbrojtja dhe siguria**

- > Projekti i Detajuar do të përfshijë masa për adresimin e rreziqeve të lidhura me klimën, përfshirë sisteme mbrojtjeje nga rrufetë, sisteme të mbrojtjes nga zjarri, sisteme adekuate kullimi dhe qëndrueshmëri strukturore ndaj erërave të forta.
- > Do të hartohen Plane të gatishmërisë dhe reagimit ndaj emergjencave për fazat e ndërtimit dhe operimit.
- > Do të zhvillohen dhe implementohen Plane për shëndetin dhe sigurinë në punë, që përfshijnë vlerësime të riskut dhe procedura në rast emergjence.
- > Do të hartohet dhe implementohet një Plan i menaxhimit të trafikut për të garantuar sigurinë e komunitetit gjatë fazës së ndërtimit, ndërsa do të implementohen masa specifike për të parandaluar qasjen e paautorizuar në lokalitetet e ndërtimit.
- > Banorët përreth që mund të ndikohen nga reflektimi i dritës diellore do të informohen dhe do të implementohen masa për të minimizuar ndikimet vizuale.
- > Gjatë fazës së operimit do të mirëmbahen rrethoja adekuate dhe masa për mbrojtje nga zjarri.

#### **KMS 5: Marrja e tokës në pronësi për nevoja të projektit, kufizimet në përdorimin e tokës dhe risistemimi i pavullnetshëm**

- > Shfrytëzuesit jo-formalë të prekur nga Projekti do të njoftohen paraprakisht për kufizimet në qasjen në tokë.
- > Do të lehtësohet qasja me prioritet në mundësi punësimi për ekonomitë familjare të prekura, nëse plotësohen kërkesat përkatëse të vendit të punës.
- > Do të ofrohet qasja në tokë bujqësore alternative, aty ku është e mundur dhe e përshtatshme.
- > Humbjet e mundshme të kulturave bujqësore për shkak të mungesës së njoftimit të mjaftueshëm do të kompensohen.
- > Ndikimet në strukturat informale do të shmangen aty ku është e mundur ose do të zbuten përmes konsultimeve dhe masave proporcionale.
- > Masat për rivendosjen e mjeteve të jetesës do të dokumentohen dhe raportohen.

#### **KMS 6: Ruajtja e biodiversitetit dhe menaxhimi i qëndrueshëm i burimeve natyrore të gjalla**

- > Projekti i Detajuar do të përfshijë masa për vegjetacionin dhe mbjelljen, sipas kërkesave të përcaktuara në PMMS.
- > Gjatë fazës së ndërtimit do të emërohet një mbikëqyrës ekologjik i punimeve, i cili do të mbikëqyrë punimet dhe do të ofrojë trajnim për personelin në lokalitet lidhur me mbrojtjen e specieve.

- > Do të implementohen masa për parandalimin e përhapjes së specieve invazive dhe për restaurimin e habitateve të prekura.
- > Gjatë fazës së operimit do të kryhen vrojtime monitorimi për shpendët dhe lakuriqët.
- > Do të aplikohen masa adaptive të menaxhimit, në rast se monitorimi identifikon rreziqe ose ndikime.

#### **KMS 8: Trashëgimia kulturore**

- > Para fillimit të ndërtimit do të zhvillohet një Procedurë për gjetje të rastësishme, e cila do të përfshijë hapat që punëtorët duhet të ndjekin në rast se gjatë gërmimeve zbulohen objekte me vlerë të mundshme kulturore ose historike; punëtorët do të trajnohen për implementimin e kësaj procedure.

#### **KMS 10: Angazhimi i palëve të interesit**

- > Gjatë gjithë ciklit jetësor të Projektit, do të implementohet dhe përditësohet sipas nevojës Plani i angazhimit të palëve të interesit. Do të krijohet dhe mirëmbahet një mekanizëm ankesë në nivel të Projektit (shih [kapitullin 6](#) për detaje).
- > Para fillimit të ndërtimit do të emërohet një Pikë Fokale e kualifikuar për DhNBGj. Do të implementohen procedura konfidenciale për trajtimin e ankesave lidhur me DhNBGj.
- > Aktivitetet e angazhimit të palëve të interesit dhe rezultatet e menaxhimit të ankesave do të dokumentohen dhe raportohen rregullisht.

## 6 SHPALOSJA E INFORMACIONEVE DHE KOMUNIKIMI

**Angazhimi i planifikuar i palëve të interesit dhe shpalosja e informacioneve për publikun** Është hartuar një Plan i angazhimit të palëve të interesit (PAPI) për t'ua komunikuar të gjitha palëve të interesuara dhe të prekura programin e angazhimit që do të implementohet gjatë gjithë ciklit jetësor të Projektit, si dhe për të mundësuar identifikimin dhe adresimin me kohë të shqetësimeve të mundshme.

PAPI është pjesë e paketës së shpalosjes së informacionit, së bashku me këtë PJT.

Dokumentet do të jenë të disponueshme në gjuhën shqipe dhe serbe në formë të shtypur në ambientet e Komunës së Istogut, ndërsa një njoftim për disponueshmërinë e tyre do të publikohet në:

- > tabelën e njoftimeve të Komunës së Istogut,
- > portalin online të lajmeve “Zëri” (i përdorur edhe për konsultimet e mëparshme, pasi në zonë nuk ka gazeta lokale të shtypura).

**Konsultimet publike të planifikuara para fillimit të punëve ndërtimore.** Para fillimit të punëve ndërtimore, do të organizohet një takim i konsultimit publik për t'ia prezantuar Projektin publikut dhe për të ofruar një kuptim të qartë të fushëveprimit dhe objektivave të Projektit, duke përfshirë informacion mbi kohëzgjatjen e pritshme të punëve ndërtimore, mekanizmin e ankesave për Projektin, si dhe specifika të tjera relevante që lidhen me Projektin. Ky takim do të organizohet në një vend të përshtatshëm lokal, si p.sh. restoranti “Kafe N’Pikë” (ku janë mbajtur edhe konsultimet e mëparshme), për të mundësuar qasje të lehtë për të gjithë anëtarët e komunitetit. Banorët lokalë do të informohen për datën, kohën dhe vendin e saktë të takimit 10 ditë përpara, përmes të njëjtave dy kanale komunikimi të përdorura më parë.

Përveç kësaj, udhëheqësit e fshatrave në zonë (Veriq, Tuçep dhe Veriq i Ri) do të njoftohen drejtpërdrejt për shpalljen dhe do t’u kërkohet që ta shpërndajnë më tej informacionin brenda komuniteteve të tyre (p.sh. përmes tabelave të njoftimeve lokale dhe komunikimit të drejtpërdrejtë me ekonomitë familjare), me vëmendje të veçantë që informacioni të arrijë banorët e moshuar, personat me mobilitet të kufizuar ose me aftësi të kufizuara, si dhe palët e tjera të interesit që janë të cenueshme, të cilat mund të mos kenë qasje të rregullt në kanalet online.

Konsultime specifike me organizata ose ekonomi familjare individuale mund të kërkohen dhe do të organizohen gjithashtu sipas nevojës, për shembull për të diskutuar çështje që lidhen me tokën, çështje që mund të lindin për shkak të afërsisë së shtëpive me lokalitetin e IFV-ve apo çdo shqetësim tjetër që lidhet me Projektin. Huamarrësi do të jetë i hapur për të lehtësuar takime të tilla me kërkesë të palëve të interesit (ose kur Projekti identifikon nevojën për këtë, p.sh. në rastin e personave të cenueshëm që mund të mos jenë në gjendje të marrin pjesë në takimet publike për shkak të mobilitetit të kufizuar, aftësisë së kufizuar etj.), dhe do të bëjë përpjekje të arsyeshme që ato të organizohen në kohë dhe format të përshtatshëm për palët e prekura. Kur është e përshtatshme, këto konsultime mund të realizohen edhe përmes telefonit ose në një format tjetër të përshtatshëm për palën e interesit.

**Informimi i publikut për punët ndërtimore.** Informacionet specifike lidhur me: lokalitetet e ndërtimit, datat e parashikuara të fillimit të punëve, kohëzgjatjen e pritshme të punëve të planifikuara, si dhe çdo ndërprerje të mundshme të qarkullimit rrugor dhe çdo shqetësim tjetër të mundshëm për komunitetin, do të publikohen të paktën 30 ditë para fillimit të punëve, përmes të njëjtave dy kanale të përmendura më sipër.

**Konsultimet gjatë fazës së operimit dhe mirëmbajtjes.** Shtëpitë që ndodhen në një distancë rreth 10 m nga lokaliteti i IFV-së (në vendbanimin Veriq i Ri) do të vizitohen brenda 3–6 muajve të parë pas vënies në operim, për të verifikuar nëse po shfaqet ndonjë shqetësim i paparashikuar. Bazuar në reagimet e marra, do të vlerësohet nevoja për masa shtesë zbutëse, të cilat do të implementohen me përshtatje të arsyeshme në konsultim me banorët e prekur.

Përveç kësaj, gjatë kësaj faze do të zhvillohen takime të drejtpërdrejta me ekonomitë familjare që mund të ndikohen nga reflektimi dhe shkëlqimi i dritës (dukuria e njohur si “glint and glare”) nga modulet fotovoltaike, për të verifikuar mungesën e këtyre efekteve gjatë operimit të IFV-ve ose për të diskutuar masat përkatëse. Kjo përfshin pesë prona në terren të ngritur rreth 750 m në jug-lindje të IFV Tuçep, në fshatin Kërrninë, të cilat kanë pamje të drejtpërdrejtë të moduleve fotovoltaike; si dhe dhjetë prona në Veriq i Ri, në distancë të afërt (deri në 150 m në perëndim) nga IFV Veriq, ku ndikimi i mundshëm nga reflektimi dhe shkëlqimi i dritës nuk mund të përjashtohet. Këto ekonomi familjare do të vizitohen brenda 3 muajve nga vënia në operim e IFV-ve.

**Mekanizmi i ankesave.** Është krijuar një mekanizëm ankese në nivel të Projektit, i cili u mundëson palëve të interesit të paraqesin ankese, shqetësime ose sugjerime që lidhen me Projektin. Ankesat mund të paraqiten verbalisht (personalisht ose përmes telefonit) ose me shkrim (përmes email-it, postës ose duke plotësuar formularin e ankesave të Projektit), pa asnjë kosto për palën ankuese. Paraqitjet e ankesave mund të bëhen gjithashtu në mënyrë anonime ose pa përdorur formularin e ankesës të parashikuar në PAPI, nëse kjo preferohet.

Të gjitha ankesat do të regjistrohen, do të konfirmohet pranimi i tyre dhe do të trajtohen brenda afateve kohore të përcaktuara në PAPI. Pas fillimit të ndërtimit, ankesat mund të paraqiten gjithashtu drejtpërdrejt te përfaqësuesit e Projektit në lokalitet ose te Kontraktori, të cilët do t'i përcjellin ato pa vonesë te Huamarrësi për trajtim formal.

Do të bëhen të gjitha përpjekjet e arsyeshme për të trajtuar ankesën menjëherë pas konfirmimit të pranimit të saj. Nëse kjo nuk është e mundur, do të identifikohet një masë korrigjuese afatgjatë. Pala ankuese do të njoftohet për masën korrigjuese të propozuar dhe për veprimet në vijim brenda 10 ditësh pune nga konfirmimi i pranimit të ankesës.

Në çdo kohë, mekanizmi i ankesave do të funksionojë pa paragjykuar të drejtën e personave të prekur për të kërkuar mjete të tjera juridike, në përputhje me legjislacionin kombëtar në fuqi.

Personi i mëposhtëm është caktuar si person kontakti për të gjitha çështjet që lidhen me angazhimin e palëve të interesit:

Mr. Arten Bajrush, AKG SOLAR  
E-mail: [arten.bajrush@akgsolar.com](mailto:arten.bajrush@akgsolar.com)  
Telefoni: +383 49 789 907

Përveç mekanizmit të përgjithshëm të ankesave, janë bërë rregullime të posaçme për trajtimin e **ankesave që lidhen me DhNBGj**. Këto ankese do të trajtohen përmes një procesi të dedikuar, të sigurt dhe konfidencial. Ankesat mund të paraqiten përmes kanaleve standarde të Projektit ose drejtpërdrejt te Pika Fokale për DhNBGj (specialisti për çështje Mjedisore dhe Sociale pranë Projektit, i cili do të emërohet para fillimit të ndërtimit). Raportimet mund të bëhen verbalisht ose me shkrim, përfshirë edhe në mënyrë anonime, pa përdorur formularin standard dhe pa kërkuar informacione apo prova të detajuara. Qasja në informacionet e rasteve do të kufizohet vetëm për një grup të vogël personash mbi bazën e parimit “nevoja për të ditur”, dhe të dhënat do të regjistrohen në mënyrë të sigurt duke përdorur vetëm informacion jo-identifikues. Pika Fokale do të merret vesh me alën ankuese për mënyrat e sigurta të komunikimit, do të adresojë nevojat e menjëhershme të sigurisë dhe, me pëlqimin e palës së dëmtuar, do ta referojë atë te shërbime të specializuara.

**Pika Fokale për DhNBGj (specialisti për çështje Mjedisore dhe Sociale) – të dhënat e kontaktit:**

Emri: Nuk dihet ende (do të emërohet para fillimit të ndërtimit)

Telefoni: Nuk dihet ende, E-mail: Nuk dihet ende<sup>3</sup>

---

<sup>3</sup> PJT dhe PAPI do të përditësohen me emrin dhe të dhënat e konfirmuara të kontaktit sapo të emërohet specialisti për çështje Mjedisore dhe Sociale, dhe në çdo rast para fillimit të ndërtimit. Të dhënat e konfirmuara të kontaktit do të paraqiten gjithashtu në tabelat informative në lokalitetin e ndërtimit.

## 7 SHTOJCAT

### A: Receptorët e mundshëm të reflektimit të dritës diellore

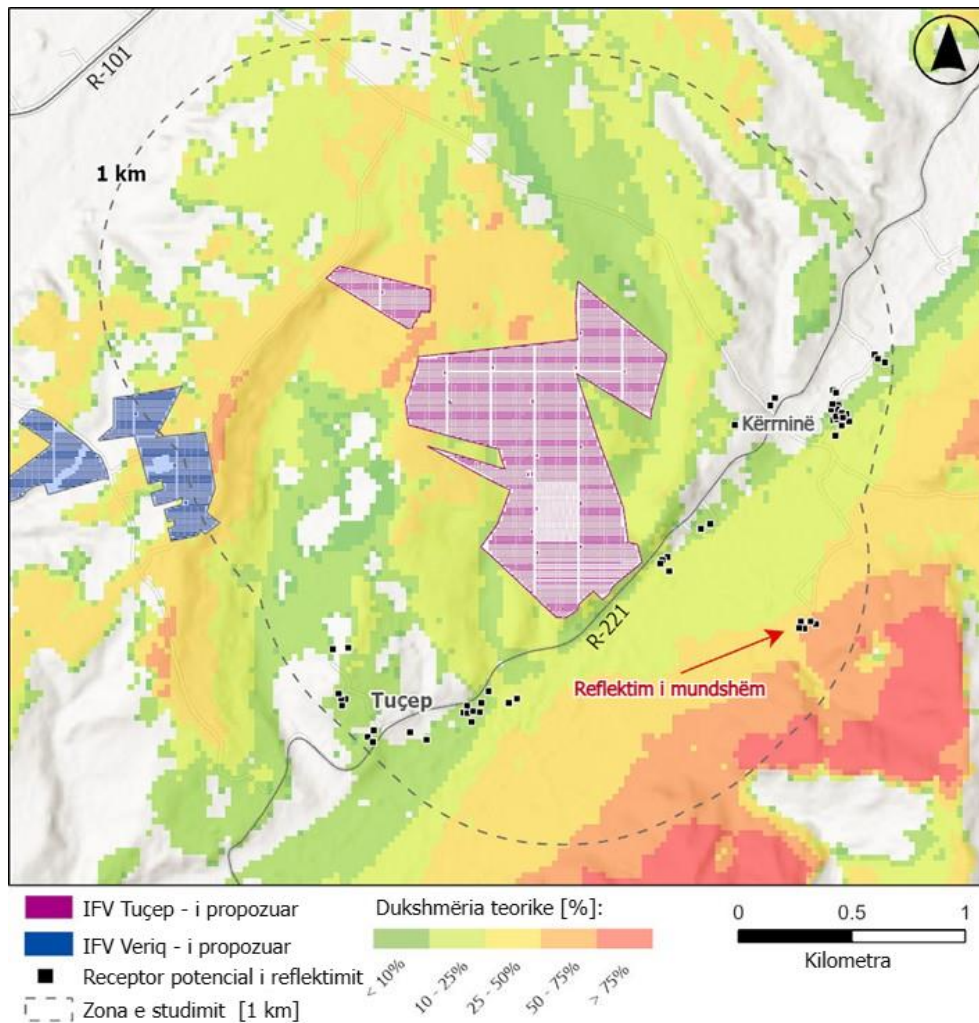


Figura 7-1: Receptorët e reflektimit të dritës diellore të IFV Tuçep

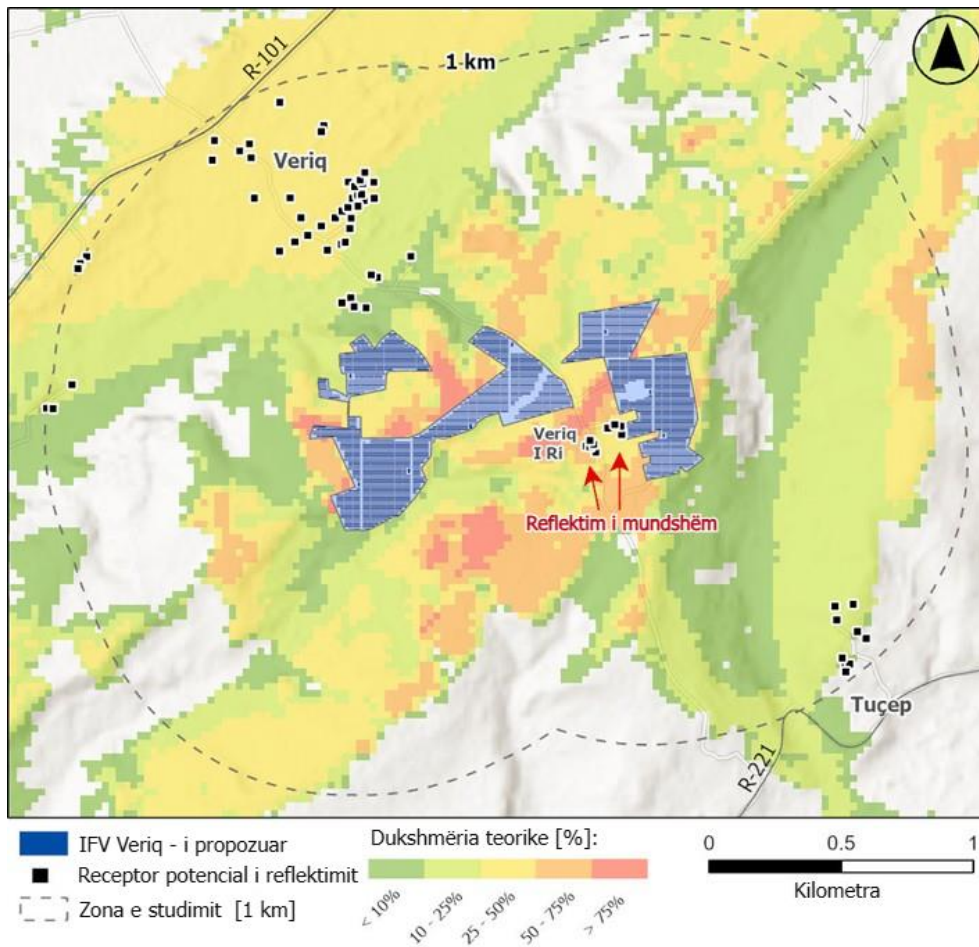


Figura 7-2: Receptorët e reflektimit të dritës diellore të IFV Veriq

