

Borusan Lojistik Çevresel ve Sosyal Değerlendirmesi

Teknik Olmayan Özet



Temmuz 2023

1 Borusan Lojistik ve Borusan Limanı kimdir?

Borusan Lojistik Dağıtım Depolama Taşımacılık ve Ticaret A.Ş. (“Borusan Lojistik,”). Borusan Lojistik 1973’te kurulmuştur ve 2000’den bu yana “entegre lojistik hizmet sağlayıcı” olarak faaliyetlerini sürdürmektedir. Firma dört alanda hizmet vermektedir: Türk Lojistik Hizmetleri, Liman Hizmetleri ve Gemi Kiralama Proje Taşımacılığı, Uluslararası Taşımacılık Hizmetleri ve Yurtdışı Lojistik Hizmetleri. Şirket depolama, gümrükleme, karayolu taşımacılığı, özel dağıtım, proje, ağır yük taşımacılığı, kısmi taşımacılık, otomotiv ürünü taşımacılığı, dağıtım aracı depolaması ve PDI hizmetleri vermektedir. Şirket uluslararası taşımacılıkta Gemi Kiralama ve Çok Modlu Taşımacılık, Uluslararası Konteyner Taşımacılığı, Uluslararası Karayolu Taşımacılığı, Uluslararası Demiryolu Taşımacılığı ve Uluslararası Havayolu Taşımacılık operasyonları gerçekleştirir. Faaliyetleri aynı zamanda yurtiçi taşımacılığı kapsamında depolama, gümrükleme, yurtiçi karayolu taşımacılığı - Tam Kamyon Yüğü, Kısmi, Özel Dağıtım, Ford Otomotiv Fabrikası için Döngüsel Sefer, özel dağıtım, proje ve ağır taşımacılık - GE, ENERCON ve NORDEX için rüzgar enerjisi bileşenleri, kısmi taşımacılık, oto taşımacılığı, dağıtım aracı depolama ve nakliyat öncesi araç kontrol (PDI) hizmetlerini de içermektedir. Borusan Lojistik 105 karayolu taşımacılığı ofisi, 15 aktarma merkezi ve yaklaşık 600 araçlık filosuyla yurtiçi karayolu taşımacılığı hizmetleri verir.

Borusan Lojistik Ortadoğu ülkeleri, Birleşik Arap Emirlikleri, Hollanda ve Kazakistan’da %100 sahip olduğu iştirakleri üzerinden Borusan Lojistik markası altında taşımacılık hizmetleri için 3PL Lojistik Hizmetleri sağlar. Borusan Lojistik Aralık 2012’de sektördeki en iyi 10 aktörden biri olan Balnak’ı satın aldı ve lojistik sektörünün görünüşünü değiştirdi. Borusan Lojistik 100’ün üzerinde global ajansa sahiptir.

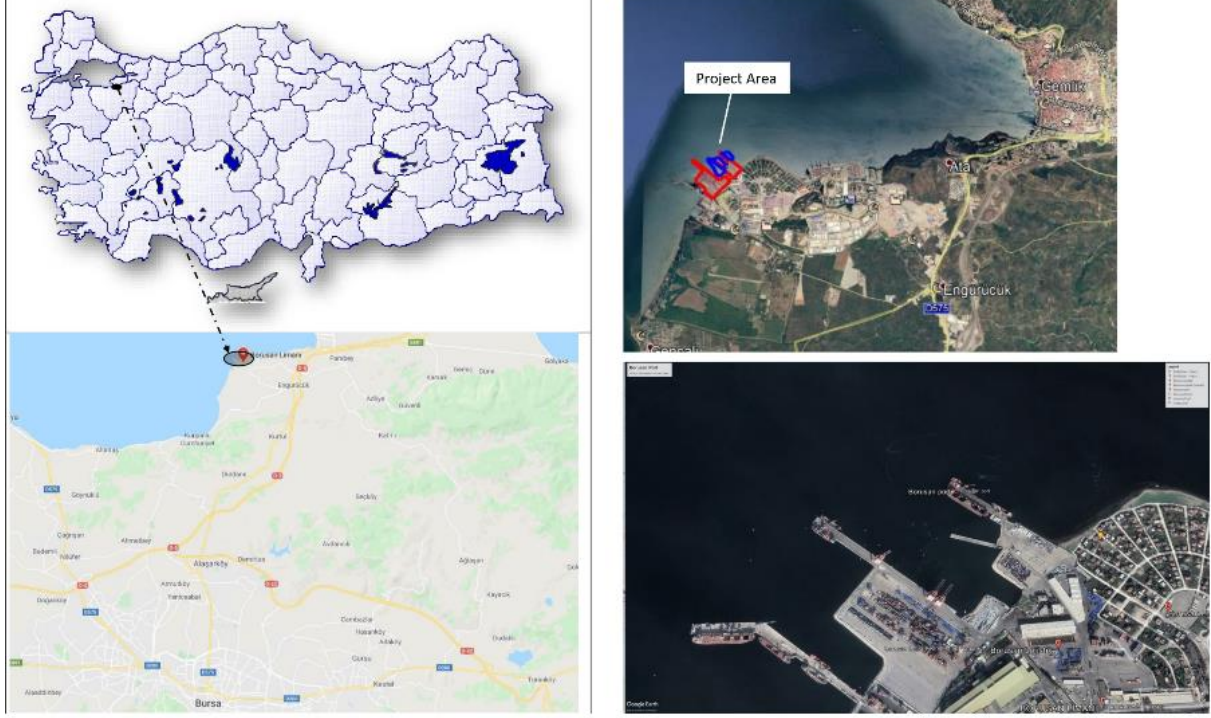
Araç depolama ve teslimat öncesi denetim hizmetleri, araç lojistik merkezi hizmetleri kapsamında genellikle Köseköy/ İzmit’te 200.000 m²’lik bir alanda bulunan araç lojistik merkezinde verilir. Genel olarak Borusan Lojistik aşağıdaki alt bölümlere uygun olarak faaliyet gösterir:

- Yurtiçi Taşımacılığı:
 - FTL ve eTA,
 - Yurtiçi Kısmi,
 - Depo Depolama,
 - Bukoli,
 - Otomotiv.
- Uluslararası Taşımacılık
 - Hava
 - Deniz
 - Kara
 - AEO Sertifikası
 - Modlar Arası
- Gümrük
- Liman
 - Gemi Kiralama
 - Proje
- Borusan Lojistik L’oreal, BP, Reckitt Benckiser Operasyonları

Borusan Limanı Gemlik, Türkiye’de stratejik bir konuma sahiptir ve genel kargo, proje kargosu, dökme mal kargosu, Safi-Araç-Taşıyıcılığı (PCC), liman hizmetleri ve terminal hizmetleri sunar. Borusan Limanı Bursa’dan yaklaşık 25 km ve Gemlik şehir merkezinden yaklaşık 5,6 km uzaklıktadır (**Şekil 1**). Borusan Limanı 5.000.000 tonluk genel kargo, 400.000 TEU konteyneri ve 300.000 araç nakliyesi

kapasitesine sahiptir. Limanda aynı zamanda 465.000 m²'lik bağlı ve bağlı olmayan terminal alanı vardır ve burası Anadolu'dan ihracat ve ithalat faaliyetleri için önemli bir gümrük kapısıdır. Mevcut liman operatörleri Kıyı Tesisi Geçici Faaliyet İzni Kapsamında aşağıdaki deniz araçlarını/gemilerini limana bağlayabilir ve boşaltma/indirme işlemlerini yapabilir. Yapılan iş, aşağıdaki kategoriler altında üçüncü taraf kargolarının yüklenmesi/boşaltılması işidir:

- Genel Kargo Gemisi
- Dökme Yük Taşıyıcı
- Ro-Ro Gemisi (Ro-Ro)
- Konteyner Gemisi.



Şekil 1 Borusan Limanı Konumu

2 Borusan Lojistik tarafından planlanan yatırımlar nelerdir?

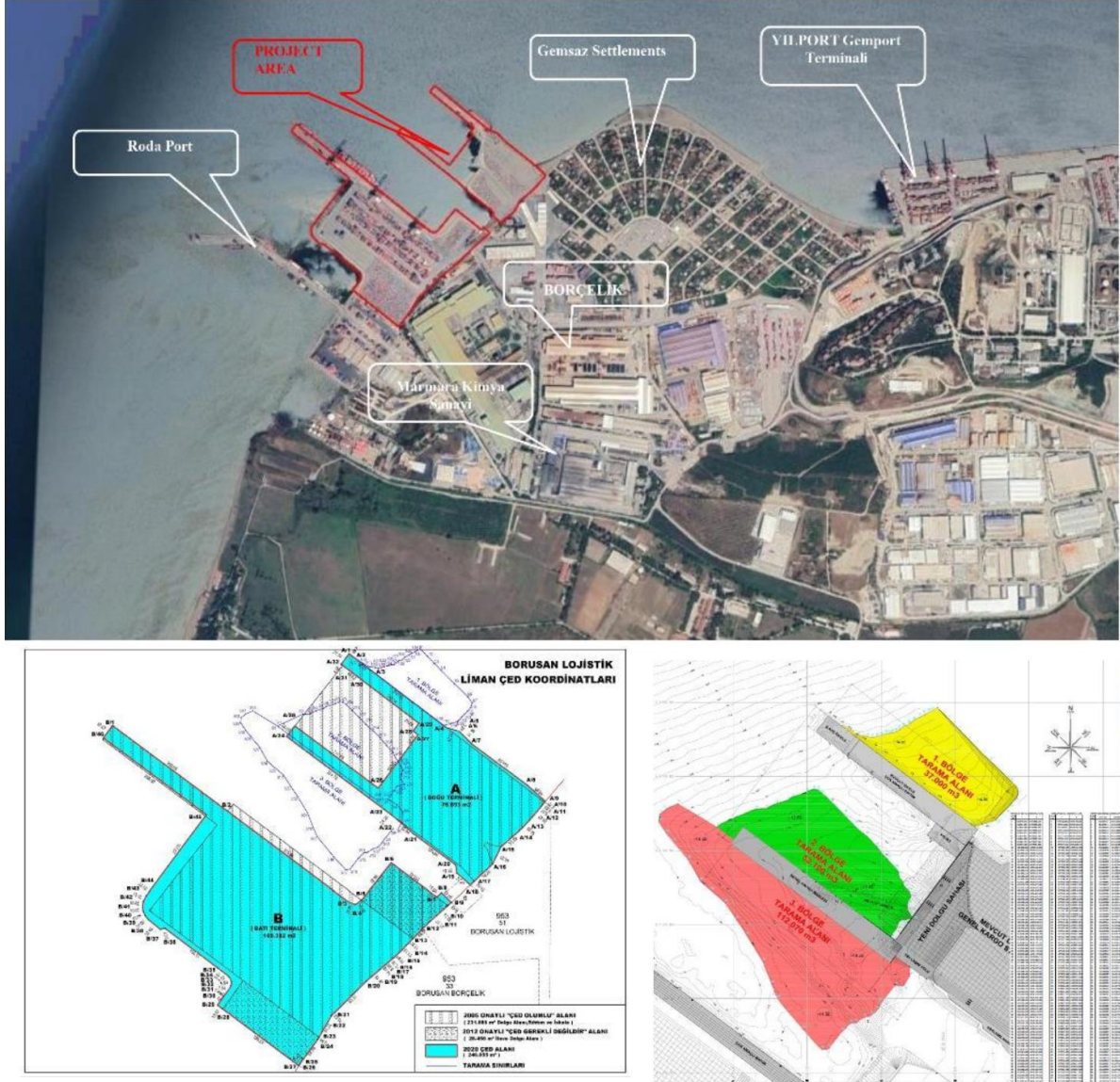
Borusan Lojistik 3PL işi ve liman yönetimini geliştirmeyi planlamaktadır. 3PL yatırımı (i) özel dijital platformun geliştirilmesi ve yükseltilmesine Ar-Ge yatırımı yapmayı, (ii) depo rafları edinimini, (iii) kamyon ve römorkların edinimini ve (iv) mevcut kamyonları rüzgar türbinlerinin büyük parçalarını taşıyan daha geniş ağır hizmet kamyonlarıyla değiştirmeyi içerecektir.

Borusan Lojistik, Deniz ve İçsular Düzenleme Genel Müdürlüğü tarafından 14.05.2019'da yürürlüğe giren Sirküler kapsamındaki bir revizyonu takiben mevcut liman altyapısını genişletmeyi planlamaktadır. Liman genişletmesi aşağıdaki gibi planlanmıştır (Şekil 2 ve Tablo 1);

- Doğu Terminalinin doğu kısmı (rıhtım kenarına uzanan mevcut iskele kısmı dahil olmak üzere) bir iskele olarak kullanılacaktır. Mevcut iskelenin yaklaşık olarak 254 m uzunluğunda ve 27,5 m genişliğinde olan 200 m arka kısmına girecek gemilerin kapasitesi 25.000 DWT'den 60.000 DWT'ye yükseltilecektir (deniz tabanı tarama işleri, ilave çelik kazık çakma, güçlendirme ve üst kirişlerin eklenmesi, vs.). 66.000 DWT'lik gemiler şu anda olduğu gibi iskelenin sonunda demirlmeye devam edecektir. 2005 ÇED raporunda belirlenen rıhtım sınırının batı kısmında ikinci bir iskele (270 m x 28 m) inşa edilecektir. Planlanan iskelenin kara bağlantısı yaklaşık 53 m x 17 m'lik bir yaklaşım yolu tarafından

sağlanacaktır. Yaklaşım yolunun arkasındaki dolgu alanı için inşaat izni 2005 ÇED Olumlu Kararı kapsamında edinilmiştir.

- Liman Revizyonu kapsamında yürütülmesi planlanan dip tarama işlemi yaklaşık 202.170 m³ boyutundadır. Batı Terminali iptal edilecek ve projenin dışında bırakılacaktır.



Şekil 2 Borusan Liman Genişletme ve Dip Tarama Alanları

Şu anda Borusan Limanı'nda 500 personel çalışmaktadır ve projenin gerçekleştirilmesinden sonra ilave olarak 200 kişinin istihdam edilmesi planlanmaktadır. Projenin inşaat aşamasında 80 kişinin istihdam edilmesi planlanmaktadır. Faaliyetin tasarım ömrü 50 yıl olarak belirlenmiştir ve yeni teknolojilere açık olmasını güvenceye almak için tesiste sürekli olarak bakım, onarım ve yenileme çalışmaları yapılacaktır. Gemilerin tonajında (100.000 DWT), gemi sayısında (2200 birim /yıl), genel kargo miktarında (5,8 milyon ton / yıl), konteyner sayısında (250.000 birim /yıl) ve araç sayısında (500.000 birim /yıl) herhangi bir değişiklik olmayacaktır.

Tablo 1 Borusan Limanı Geniştirme Özellikleri

Rıhtımlar ve İskeleler		Operasyon Başlangıcı	Mevcut Koşullar				Liman Revizyonundan Sonra			
			Genişlik (m)	Uzunluk (m)	Kapasite (TEU veya DWT)		Genişlik	Uzunluk	Kapasite	
Doğu Terminali	Rıhtım 1	2000	27,5	200	25,000 DWT		27,5 m	254 m	200	60.000 DWT*
	Rıhtım 1 genişletmesi (2005 ÇED Raporu)	2008	27,5	254 (54 m uzatılmıştır)	200	25,000 DWT				
					54	66,000 DWT				
	Rıhtım 2	1984	15	165	-		Rıhtım kaldırılacaktır.			
	Yeni Rıhtım	-	-	-	-		28 m	270 m	70.000 DWT	
Batı Terminali	Rıhtım 3 (2005 ÇED Raporu)	2009-2018	32	300 (2009 yılı135 m 2016 yılı 110 m 2018 yılı 55 m)	66.300 DWT		Değişiklik Yok			
	İskele	2009	24	315	66.,300 DWT		Değişiklik Yok			
Kapasite artışı; Deniz yatağı dip taraması işleri ilave çelik kazık çakma, mevcut üst kirişlerin güçlendirilmesi, ilave üst kirişler ve sistemin güçlendirilmesi için aksesuar montajı işleriyle yürütülecektir. Dolayısıyla proje sayesinde 60.000 DWT gemiler Rıhtım No.1'in arkasında demirleyebilecektir.										

3 Proje Finansmanı

Avrupa İmar ve Kalkınma Bankası ("EBRD" veya "Banka") yukarıda tanımlanan liman yönetimi ve 3PL işinin geliştirilmesinde Borusan Lojistik'e finansman sağlamayı düşünmektedir:

- Limana Yatırım: (i) yeni bir rıhtımın inşa edilmesi, (ii) depo yatırımı ve (iii) ağır hizmet rıhtım ekipmanının satın alınması. Liman yatırımı kapsamında Şirket 3. Demirleme yerini yıkmayı ve yeniden inşa etmeyi ve Limanın genel kapasitesini arttırmayı planlamaktadır. Şirket EBRD finansmanını almadan önce kendi kaynaklarıyla inşaata başlayacaktır.
- 3PL'ye yatırım: (i) Özel dijital platformun geliştirilmesi ve yükseltilmesine Ar-Ge yatırımı yapmak, (ii) depo rafları edinimi, (iii) kamyon ve römorkların edinimi ve (iv) mevcut kamyonları rüzgar türbinlerinin büyük parçalarını taşıyan daha geniş ağır hizmet kamyonlarıyla değiştirmek.

4 Ne tür çevresel ve sosyal çalışmalar yapıldı?

Proje için ACE Danışmanlık ve Mühendislik A.Ş. ("ACE") tarafından bir Çevresel ve Sosyal Değerlendirme (ÇSD) yapılmıştır. ÇSD amacı, muhtemel olarak önemli olan mevcut ve Proje ile ilişkili çevresel ve sosyal etkileri ve riskleri tanımlamak ve değerlendirmektir.

Proje ÇSD bulgularını takiben Kategori B olarak değerlendirilmiştir. ÇSD sonuçları, beklenen çevresel ve sosyal risklerin sınırlı ve genel olarak sahaya özel olduğunu ve ilgili performans koşulları, prosedürleri, kılavuz ilkeleri veya tasarım kriterlerine uyulduğunda kaçınılabilecek veya azaltılabilecek olduğunu göstermiştir.

5 Bu belgenin amacı nedir?

Bu Teknik Olmayan Özet (TOÖ) belgesi önerilen Proje'ye genel bir bakış sağlar ve Proje ile ilgili önemli muhtemel çevresel ve sosyal konular ve etkilerin bir özetini sunar. Proje hakkında ortaya

çıkabilecek önemli olumsuz çevresel ve sosyal etkileri azaltmayı amaçlayan uygun önlemler de sağlanmıştır.

6 ÇSD çalışması kapsamı

Şirket ve insan kaynakları (İK) uygulamalarının ÇSD'si yapılmıştır. Sonuçlar şu amaçlarla kullanılmıştır:

- Mevcut ve Proje ile ilişkili çevresel ve sosyal etkiler ve riskleri belirlemek, buna mevcut ve gelecekteki faaliyetlerden kaynaklanan kümülatif etkiler ve diğer operatörler tarafından işletilen bitişik tesislerden kaynaklanan her türlü etki dahildir.
- Muhtemel çevresel ve sosyal fırsatlar ve/veya mevcut faaliyetleri belirlemek.
- Mevcut saha faaliyetleri ve Proje tarafından ortaya konulan risklerle uyumlu çevresel ve sosyal mevcut durumu belirlemek ve tanımlamak.
- Banka'nın PK'lerine sahip bir Uygunluk Özeti tablosu dahil olmak üzere ÇSP içinde tanımlanan Banka koşullarını takiben bir taslak Ç&S Değerlendirme raporu geliştirmek;
- Bir Paydaş Katılımı Planı (PKP), bir Çevresel ve Sosyal Eylem Planı (ÇSEP) hazırlamak ve
- Önemli hususları daha detaylı bir şekilde kapsamak için gerekli olan ilave çalışmalar varsa bunları belirlemek (örneğin, biyoçeşitlilik, yeniden yerleşim, işten çıkarma, işgücü, vs.).

ÇSD bulguları saha ziyaretleri sırasında yapılan gözlemler, ilgili personelle yapılan görüşmeler, paydaşlarla istişareler ve Borusan Lojistik tarafından sağlanan ve aşağıdakilerle sınırlı olmayan belgelerin gözden geçirilmesine dayanmaktadır:

- Önerilen Proje faaliyetleri ve yüklenici tarafından yapılacak inşaat işleri için ÇS ile ilgili belgeler.
- Fizibilite Çalışması ve benzeri belgeler
- İlgili izinler ve ruhsatlar
- CAPEX ile ilgili belgeler
- Çevrimiçi kaynaklar/sosyal medya incelemesi

Gözden geçirme çalışması, Türk ve AB mevzuatı çerçevesi ve önemli kılavuz ilkeler ve yönergelere uyuma dayalı olarak yapılmıştır. Saha ziyaretleri Prof. Dr. Cem Avcı (Proje ekip lideri); Doğan Oktar (Sağlık ve Güvenlik Uzmanı); Ercan Özbulut (Sosyal Uzman) ve Selin Başarır (İşgücü Uzmanı) tarafından aşağıdaki tarihlerde yürütülmüştür.

7 Proje'nin önemli çevresel ve sosyal etkileri nelerdir ve önerilen etki azaltıcı önlemler nelerdir?

Proje sırasında ortaya çıkabilecek önemli muhtemel etkiler ve ilişkili önem seviyesi ve ÇSS ve İşgücü ve Sosyal hususlar için önerilen düzeltici önlemler sırasıyla **Tablo 2** ve **Tablo 3** içinde sunulmuştur.

Tablo 2. İnşaat ve İşletme Aşamaları Sırasında Muhtemel ÇSS ve İşgücü Etkileri ve Önerilen Etki Azaltıcı Önlemler

Etki Konusu	Muhtemel Etki / Kaynak		Onerilen Etki Azaltıcı Önlemler
	Kaynak	Onemi	
Yönetim Sistemleri	Borusan Lojistik ve Borusan Liman yönetimi ISO 14001 Çevresel Yönetim Sistemi, ISO 45001 İş Sağlığı ve Güvenliği Yönetim Sistemi ve ISO 9001 Kalite Yönetim Sistemi'ne uygun resmi bir Kalite Sağlık, Güvenlik ve Çevre (SGÇ) yönetimsistemi oluşturmuştur. Mevcut yönetimsistemleri yapılacak olan inşaat aşamasından ziyade tesisin işletme aşamasına odaklanmıştır.	Yüksek	<ul style="list-style-type: none"> Borusan Lojistik yönetimsistemlerinin EBRD Koşulları içinde mevcut ve muhtemel sosyal riskler ve etkilere uygun olacak bir sosyal yönetim bileşenini içerecek şekilde geliştirilmesi. İşletme aşaması için mevcut SSÇ yönetimsistemlerinin korunması ve uygulanması ve bunların Proje inşaatı ve işletmesini içerecek biçimde genişletilmesi. İşletme bölümleri/personeli arasında koordinasyonu, paydaş katılımı, yüklenici ve tedarik zinciri yönetiminin daha yakın takip edilmesi, şikayet yönetimi ve izleme ve raporlamayı güvenceye almak için bir HİS veya Sosyal uygunluk görevlisinin görevlendirilmesi. Proje'yi SGÇ tehlikeleri açısından kontrol etmek ve proje geliştirme süreci uygulaması sırasında sistematik SGÇ gözden geçirmesi yapmak için proje yüklenicisi ve alt yüklenicilere liderlik yapmak ve izlemek üzere bu işe özel, deneyimli, kurum içi veya üçüncü taraf bir proje ekibi görevlendirilmesi. İzleme ve denetleme ekibinin Şirket, sektör, mevzuat ve ÇSG ile ilgili sözleşme beklentileri konusunda tam bir anlayışa sahip olması İnşaat ve işletme aşamaları sırasında özellikle halk sağlığı ve güvenliği ve sosyal etki değerlendirmesi ve etki azaltımı ile ilişkili tüm Proje ile ilgili faaliyetlere kılavuzluk etmek için Borusan Lojistik'teki mevcut çevresel, iş sağlığı ve güvenliği uygulamalarının geliştirilmesi. Konaklamalar ve Eklmeler ve ilgili mevzuat ve EBRD PK1, EBRD PK2, EBRD PK3, EBRD PK4, EBRD PK5, EBRD PK8, EBRD PK10 koşulları sözleşmede İnşaat İşleri içinde olmalıdır. Proje için PHSER geliştirilmesi Borusan Liman'ın inşaat aşaması için bir Çevresel ve Sosyal İzleme Programı (ÇSİP) ve ilgili yönetim planlarını (vs.) geliştirmesi.

Etki Konusu	Muhtemel Etki / Kaynak		Onerilen Etki Azaltıcı Önlemler
	Kaynak	Onemi	
			<ul style="list-style-type: none"> Seçilmiş Yüklenicinin Sağlık Güvenlik Yönetim Planı (SGYP) geliştirmesi ve uygulaması ve ulusal yönetmelik ve uluslararası İSG kılavuz ilkelerine uygunluğun sağlanması, ulusal yönetmelik ve uluslararası İSG kılavuz ilkelerine uygunluğun sağlanması ve Proje için İSG izleme programının geliştirilmesi. SGYP tüm taraflara bildirilmesi gereken Çevre, Sağlık ve Güvenlik Yönetim sisteminin uygulanmasına yardımcı olacaktır. SGYP proje faaliyetlerini ve Yükleniciyi denetleyecektir ve halkın SG gereksinimlerini kapsayacaktır. Temel EPC İnşaat yüklenicisi ekibi ve alt yüklenici içinde, açıkça tanımlanmış roller, sorumluluklar ve yetkilere sahip deneyimli bir Çevre Uzmanı ve bir Sağlık ve Güvenlik Uzmanı dahil olmak üzere güçlü bir SGÇ ekibinin kurulması. Proje'yi SGÇ tehlikeleri açısından kontrol etmek ve proje geliştirme süreci uygulaması sırasında sistematik SGÇ gözden geçirmesi yapmak için proje yüklenicisi ve alt yüklenicilere liderlik yapmak ve izlemek için deneyimli üçüncü taraf proje danışmanlarının seçilmesi. Üçüncü taraf danışman ekibinin Şirket, endüstri, mevzuat ve ÇSG sözleşme beklentileri konusunda tam bir anlayışa sahip olması Aşağıdakileri içeren Tedarik Zinciri ve Yüklenici Yönetim Sistemlerinin geliştirilmesi <ul style="list-style-type: none"> Kalifikasyon öncesi formlarında ÇSGE kriterlerinin dahil edilmesi üzerinden olabilecek kalifikasyon öncesi İhalede açık Ç&G koşulları Sözleşme maddeleri ve tek başına beyanlar/bir Davranış Kuralları belgesinin imzalanması Tedarikçiler ve yüklenicilerin sistemin performans değerlendirilmesi açısından izlenmesi (tüm ÇSGE kriterlerinin dahil edilmesiyle birlikte) Riske dayalı denetim programı (tercihen sahada)

Etki Konusu	Muhtemel Etki / Kaynak		
	Kaynak	Onemi	Onerilen Etki Azaltıcı Önlemler
			<ul style="list-style-type: none"> ○ Sosyal konuların eklenmesi, Borusan Liman tarafından yüklenici ve tedarikçi yönetimi ve kontrol dokümanları/formlarında şikayet yönetimi ve paydaş ilişkilerinin yönetimi dahil olmak üzere
İzin gereksinimleri	<ul style="list-style-type: none"> • Yeni tank çiftliği için gerekli inşaat ve kullanım izinleri • İlgili faaliyet izinleri için ihtiyaç duyulan revizyonlar limanın genişletilmesini karşılayacaktır 	Yüksek	<ul style="list-style-type: none"> • İnşaat ve kullanım izinleri liman inşaatının başlangıcından önce alınacaktır. • Tüm işletme izinlerinin -ruhsatlarının limanın genişletilmesini karşılayacak biçimde revizyondan geçirilmesi gerekecektir.
Hava kalitesi	<ul style="list-style-type: none"> • Saha hazırlama ve hafriyat çalışmaları, araç hareketleri, istifleme ve çalışma alanında asfaltlanmamış yüzeyler sırasında toz oluşumu. • Artan faaliyetlerden kaynaklanan artan hava emisyonları 	Orta derecede	<ul style="list-style-type: none"> • ÇSYP uyarınca inşaat aşaması için bir hava kalitesi yönetim planının geliştirilmesi ve uygulanması. • ÇSYP için hava kalitesi ölçümlerinin yürütülmesi. • Periyodik hava kalitesi izlemesinin mevzuat gereksinimleri uyarında yapılmaya devam edilmesi.
Gürültü ve Titreşim	İnşaat/kurulum faaliyetleri ve inşaat makineleri/araçlarından kaynaklanan gürültü ve titreşim oluşumu.	Orta derecede	<ul style="list-style-type: none"> • ÇSYP uyarınca inşaat aşaması için bir gürültü ve titreşim yönetim planının geliştirilmesi ve uygulanması. • İnşaat aşaması sırasında Gürültü ve Titreşim ölçümlerinin yapılması.

Etki Konusu	Muhtemel Etki / Kaynak		
	Kaynak	Onemi	Onerilen Etki Azaltıcı Önlemler
Jeoloji, Topraklar ve Yeraltı Suları	Tehlikeli kimyasallar ve solvent depolarından döküntüler üzerinden toprak ve yeraltı suyu kalitesinin etkilenmesi ihtimali.	Orta derecede	<ul style="list-style-type: none"> ÇSYP uyarınca inşaat aşaması için bir tehlikeli madde yönetim planının geliştirilmesi ve uygulanması. İşletme aşaması için mevcut ÇSG yönetim sistemlerinin korunması ve uygulanması ve bunların Proje inşaatı ve işletmesini içerecek biçimde genişletilmesi.
Biyoçeşitlilik	İnşaat sırasında mevcut deniz biyoçeşitliliğinin etkilenmesi	Yüksek	<ul style="list-style-type: none"> Bir biyoçeşitlilik yönetim planının geliştirilmesi;
Atık	Kazılan çökeltiler, topraklar, katı atıklar (evsel atık ve ambalaj atığı dahil), inşaat ve işletme atığı ve atık yağ, yağlı bezler ve benzeri dahil olmak üzere tehlikeli atıkların oluşturulmasından kaynaklanan riskler.	Orta derecede	<ul style="list-style-type: none"> ÇSYP uyarınca inşaat aşaması için bir atık yönetim planının geliştirilmesi; Liman alanı yakınında bir etki değerlendirmesi ve Marmara Denizi'nde dip tarama malzemesi boşaltma alanını içerecek biçimde ÇSYP kapsamında bir dip tarama yönetim planının geliştirilmesi
Tehlikeli Maddeler	Sahada muhtemel olarak kötü depolama koşulları, inşaat aşamasında MSDS eksikliği sebebiyle ÇSG riskleri	Orta derecede	ÇSYP uyarınca inşaat aşaması için bir tehlikeli madde yönetim planının geliştirilmesi ve uygulanması.
Trafik	Mevcut yollar ve inşaat sahalarının çevresinde olumsuz etkiler	Yüksek	<p>Geliştirilmek ve uygulanmak üzere:</p> <ul style="list-style-type: none"> ÇSYP uyarınca hava kalitesi yönetim planı ÇSYP uyarınca gürültü ve titreşim yönetim planı ÇSYP uyarınca halk sağlığı ve güvenlik planı İnşaat süreci sırasında kullanılmak üzere taş ocaklarından gelen trafiği içerecek bir trafik yönetim planı

Etki Konusu	Muhtemel Etki / Kaynak		Onerilen Etki Azaltıcı Önlemler
	Kaynak	Onemi	
			<ul style="list-style-type: none"> Kendi sürücülerini için savunmacı sürüş eğitim programı, hafriyat ve beton mikseri sürücülerini içeren yol güvenliği politikası, uygulamaları ve prosedürleri. İşe almadan önce ağır hizmet araçlarının sürücülerinin sürüş becerilerinin ve mevcut sürücülerin becerilerinin değerlendirilmesi. Üçüncü taraf trafik kazalarının ve inşaat faaliyetleriyle ilişkili vakaların izlenmesi ve analiz edilmesi.
İstihdam	İnşaat süreci sırasında istihdam fırsatlarının yaratılması İşgücü ve çalışma koşulları	Orta derecede	<ul style="list-style-type: none"> Borusan Liman'da mümkün olduğunca yerel insanların istihdam edilmesi konusunda taahhüt). İnşaat bir yıl için 100 kişiye iş fırsatları sağlayacaktır. Kısıtlı bir kapsamda işletme, 10 kişi için iş sağlayacaktır. Borusan Liman işletme görevlerinin uygulama ve izleme çekirdek ekibinin görevlerinin Adecco tabanlı personel (yönetim-personel sağlama firması) tarafından gözden geçirilmesi. Adecco istihdamı kullanılmadan bu temel görevleri yapacak Borusan Liman çalışanlarının istihdam edilmesi Cinsiyet: En az aşağıdaki koşulları karşılayan resmi hedefler konulması: <ul style="list-style-type: none"> Toplam beyaz yakalı çalışanların %40'ının kadın olması; Mavi yakalı çalışanların %10'unun kadın olması.
Komşu tesisler-toplum sağlığı ve güvenliği	Kurulum/inşaat faaliyetlerinden dolayı komşu tesislerin etkilenmesi	Yüksek	Yüklenici aşağıdakileri geliştirecek ve uygulayacaktır: <ul style="list-style-type: none"> Hava Kalitesi Yönetim Planı Gürültü ve Titreşim Yönetim Planı Trafik Yönetim Planı
İşçi Sağlığı ve Güvenliği Risk Değerlendirmesi	İSG yönetimsistemi yazılı çalışma izni prosedürünün eksikliği inşaat aşaması için kazalar ve yaralanmalar riskine yol açar.	Yüksek	<ul style="list-style-type: none"> İşletme aşaması için mevcut SSÇ yönetimsistemlerinin korunması ve uygulanması ve bunların Proje inşaatı ve işletmesini içerecek biçimde genişletilmesi. Proje için PHSER geliştirilmesi Seçilen Yüklenicinin bir İnşaat Çevre Yönetim Planı (İÇYP) geliştirmesi ve uygulaması Seçilen Yüklenicinin bir Sağlık Güvenlik Yönetim Planı (SGYP) geliştirmesi ve uygulaması

Etki Konusu	Muhtemel Etki / Kaynak		Onerilen Etki Azaltıcı Önlemler
	Kaynak	Onemi	
			<ul style="list-style-type: none"> Proje yüklenicisi ve alt yüklenicilerine liderlik etmek ve bunları izlemek için deneyimli üçüncü taraf proje danışmanlarının seçilmesi.
İnşaat Ekipmanları Kullanımı	Sürüş güvenliği politikası ve prosedürünün eksikliğinden kaynaklanan riskler	Yüksek	Proje ve tüm Liman faaliyetleri için, inşaat sırasında taş ocağı kullanımı dahil olmak üzere bir Trafik Yönetim Planının geliştirilmesi.
Çalışma koşulları	Şunlardan kaynaklanan riskler: Gürültü, titreşim, aydınlatma, termal konfor ve hava kalitesi ölçümlerinin eksikliği çalışma ortamında riskler oluşturur.	Orta derecede	<ul style="list-style-type: none"> İşletme aşaması için mevcut SSÇ yönetim sistemlerinin korunması ve uygulanması ve bunların Proje inşaatı ve işletmesini içerecek biçimde genişletilmesi. Bir inşaat projesine sahip özel bir çalışma izni prosedürünün geliştirilmesi ve uyumlanması. Proje inşaat yüklenicisi için eğitimin düzenlenmesi.
Acil Durum Planlaması	Tüm muhtemel senaryoları içeren acil durum planlaması eksikliğinden kaynaklanan riskler.	Yüksek	<ul style="list-style-type: none"> En kötü senaryo alıştırmalarının yapılması, çeşitli çalışanlarla üst yönetimin de dahil olduğu yıllık alıştırma Sahanın kurtarılma kapasitesini belirlemek ve alternatif konumlardan geçici lojistiklerin sağlanması için Kurumsal Faaliyet İşletme Devamlılık Planının test edilmesi. Harici acil durum koşulları için diğer komşu şirketlerle karşılıklı acil durum müdahalesi ve bildirim planlarının oluşturulması ve periyodik olarak test edilmesi. Liman tesisleri ulusal Deprem Mevzuatına uygun bir şekilde tasarlanacaktır.
İnsan Kaynakları Politikası ve Çalışma İlişkileri	İK prosedürünün yetersiz uygulanması ve politika bilgilerinin yetersiz verilmesinden kaynaklanan riskler.	Orta derecede	<ul style="list-style-type: none"> Mevcut Personel Düzenlemelerinin PK2 ile uyumlu olduğundan emin olmak için gözden geçirilmesi ve şikayet çözümü, işçi çalıştırma, işçilerin örgütlenmesi/sendikalar, ayrımcılık karşıtlığı ve fırsat eşitliği, işten uzaklaştırma, eşit iş için eşit ödeme, toplumsal cinsiyet eşitliği,

Etki Konusu	Muhtemel Etki / Kaynak		Onerilen Etki Azaltıcı Önlemler
	Kaynak	Onemi	
	Çalışan personel arasında etik ve sosyal sorumluluk politikaları ve prosedürleri konusunda farkındalık eksikliği		<p>zorbalık ve taciz, cinsel taciz/toplumsal cinsiyete dayalı şiddet ve taciz, çocuk işçiliği ve zorla çalıştırma dahil olmak üzere, fazla mesai, çalışma saatleri, iş-hayat dengesi, maaşlar, faydalar, sürekli ve geçici çalışanların sosyal güvenliği konularında bağımsız İK politikası ve/veya prosedürlerinin içerilmesi. Bulguların tüm Grup şirketlerine uygulanabildiği yerlerde genel İK Politikası ve Turuncu Kurallar-Davranış Kuralları içine entegre edilmesinin ve Yönetim Kurulu tarafından onaylanmasının sağlanması.</p> <ul style="list-style-type: none"> Aşağıdakiler hakkında net ve yeterli bilgi sağlamanın yanı sıra uygun bir zaman çerçevesinde bilgi tazelemek için Borusan Limanı İK tarafından işe başlama oryantasyonunun gözden geçirilmesi: <ul style="list-style-type: none"> Turuncu kitap, özellikle iş etiği ve davranış kuralları ile ilgili bölümler Şikayet mekanizması ve yönetimi Ulusal çalışma ve sendika yasaları ve ILO temel sözleşmeleri uyarınca örgütlenme ve toplu pazarlık özgürlüğüne saygı gösterme taahhüdü İşçi temsilcisi, seçilmesi ve görevleri Aşağıdaki hususlarda Borusan Liman'da işçi temsilciliğinin iyileştirilmesi: <ul style="list-style-type: none"> Kapsadıkları hususları, yalnızca işçilerin sesi olmalarını, tüm konularda işçiler ile yönetim arasındaki diyalogu kolaylaştırmalarını sağlayacak şekilde, SG odağının ötesine geçecek şekilde daha da genişletilmesi İşçilerin katılımının ve işçilere geri bildirimde bulunmalarının yanı sıra serbest işleyişin nasıl sağlanacağını da kapsayan görev ve sorumluluklarını netleştirmek için iş tanımını ve çalışma prensiplerinin oluşturulması Serbestçe çalışabilmeleri için gerekli kaynakların sağlanması

Etki Konusu	Muhtemel Etki / Kaynak		
	Kaynak	Onemi	Onerilen Etki Azaltıcı Önlemler
			<ul style="list-style-type: none"> - Uzun vadede, disiplin kurulunda işçi temsilciliğinin bulunmasının düşünülmesi - Bölünmüş alanlarda çalışan 3PL çalışanlarının katılımını kolaylaştırmanın yollarının keşfedilmesi ve geliştirilmesi. • Kadın çalışanların sayısını artırmak ve bunların iş hayatındaki varlıklarını güçlendirmek için projelerin geliştirilmesi. • Adecco tabanlı personelin iş tanımlarını, iş ve görevlerini ve ana Borusan Liman faaliyetlerini gerçekleştirip gerçekleştirmediklerinin gözden geçirilmesi. Borusan Liman çalışanları olarak temel görevlerini yerine getirdiği belirlenen çalışanların, Adecco istihdamı kullanılmadan aktarılması. • Uzun vadede, Adecco'dan (Özel İstihdam Bürosu) doğrudan Borusan yönetimi tarafından yönetilen tüm düzenli ve uzun vadeli Borusan Liman çalışanlarının kademeli olarak ana şirket Borusan Lojistik'in kadrolu personeli haline getirilmesinin planlanması.
Ücretler, yan haklar ile çalışma ve barınma koşulları	Ulusal İş Kanunu ve ILO Sözleşmelerine uygun olmayan işçi çalışma programı IFC/EBRD - İşçilerin Konaklaması; süreç ve standartlarındaki konaklama koşullarına uyumsuzluk	Yüksek	<ul style="list-style-type: none"> • Borusan'ın tüm mavi yakalı çalışanları için düzenli çalışma için makul bir yaşamaya olanak sağlayan bir maaş ödemeye yönelik çalışmasını sağlamak için önlemlerin alınması. • Resmi planlama yapılmıştır ve her türlü öngörülebilir toplu işten çıkarma konusunda EBRD Kılavuz İlkeleri ile uygun olan bir işten çıkarma prosedürü mevcuttur.

Etki Konusu	Muhtemel Etki / Kaynak		Onerilen Etki Azaltıcı Önlemler
	Kaynak	Onemi	
Şikayet Mekanizması	Sözleşmeli ve alt sözleşmeli çalışanların (inşaat yüklenicisinin) önerilerini/şikayetlerini almak için bir prosedürün veya şikayet mekanizmasının olmaması	Orta derecede	<ul style="list-style-type: none"> Şikayetlerin ele alınması konusunda farklı iletişim kanallarının (açık kapı politikası, şikayet kutusu, işçi temsilcisi, vs.) nasıl çalıştığını açıklayan yazılı bir şikayet prosedürünün geliştirilmesi ve Personel İK departmanı ve yönetim sorumluluklarının bu politikaya dahil edildiğinden emin olunması. Şikayet Mekanizması isimsiz şikayetlere ve toplumsal cinsiyete dayalı taciz ve şiddet için özel raporlama hatlarına izin vermelidir. Sözleşmeli ve alt sözleşmeli çalışanlardan öneriler/şikayetler almak için Borusan Liman'ın şikayet prosedüründe yükleniciler ve alt yükleniciler için bir şikayet mekanizmasının belirlenmesi.
Taşeron Yönetimi	<p>Şunlardan kaynaklanan riskler:</p> <ul style="list-style-type: none"> Yetersiz taşeron yönetimi/ yetersiz kontrol mekanizması Taşeron işçileri için mevcut olan maaş fayda kontrol sisteminin yetersiz olması 	Yüksek	<ul style="list-style-type: none"> Yüklenicilerin performansının PK2 gereksinimlerine uygun olarak yönetildiği ve izlendiğinden emin olmak için mevcut Yüklenici Uygunluk Değerlendirmesi ve Çalışma Talimatlarının iyileştirilmesi.
Arazi edinimi ve ekonomik yerinden etme	Arazi edinimi yoktur. Ancak dip tarama malzemesinin boşaltma alanının konumuna bağlı olarak balıkçılık faaliyetleri üzerinde etkiler olabilir.	Orta derecede	<ul style="list-style-type: none"> Dip tarama malzemesinin boşaltılmasından etkilenebilecek balıkçıların geçim kaynakları üzerinde daha fazla etki değerlendirmesi hazırlanması Bu çalışmanın sonucunda, geçim kaynakları üzerinde etkiler olduğu belirlenirse, Geçim Kaynaklarının Yeniden Yapılandırılması Planı veya Çerçevesinin oluşturulması. Yumurtlama ve üreme dönemlerinden kaçınmak için dip tarama ve boşaltmanın

Etki Konusu	Muhtemel Etki / Kaynak		
	Kaynak	Onemi	Onerilen Etki Azaltıcı Önlemler
			<p>düzenlenmesi gibi etkilerin önlenmesi adına, önlemler Dip Tarama Yönetim Planı ile de uyumlu hale getirilmelidir.</p> <ul style="list-style-type: none"> Balıkçılık üzerindeki geçim kaynakları etkilerini ve yakınlardaki kıyı yerleşimleri üzerindeki sosyal etkileri yönetmeye yönelik önlemleri içeren ÇSYP kapsamında bir dip tarama yönetim planı geliştirilmesi. Bir biyoçeşitlilik yönetim planının geliştirilmesi
Paydaş ve Bilgi Paylaşımı	Paydaş katılımı ve Şikayet Mekanizması eksikliği bilgisiz PEK'ler yaratır ve projeye karşı tepkiye yol açar.	Yüksek	<ul style="list-style-type: none"> ÇED sosyal etki değerlendirmesi içermediği için balıkçıların geçim kaynaklarının Balıkçılık Etki Değerlendirmesi Raporu üzerinden değerlendirilmesi. Kullanıcı dostu bir dille proje hakkında el ilanları/broşürleri, teknik olmayan özetin hazırlanması (şikayet yönetimi ve özellikle balıkçılık faaliyetleri, gürültü ve trafik yönetimi üzerinde etki yönetimi hakkındaki bilgiler dahil;) ve bunun Gemesaz/Ata mahallesi, Gemlik ilçesi, ortak alanlar ve belediye gibi kamusal alanlarda bulunması. PKP, teknik olmayan özet ve el ilanları/broşürlerin internet sitesinde hazırlanması ve açıklanması. Projeye özgü paydaş katılım faaliyetlerinin, yerel istihdam, gürültü yönetimi, bilgilere erişim ve TCDŞT dahil olmak üzere planlanması ve duruma bağlı olmaktan ziyade özel hedeflerin belirlenmesi. PKP Kayıt geri bildiriminde ve paydaşlarla yapılan toplantıların içeriğinde tanımlanmış olması gereken paydaş katılım faaliyetleri için etkilenen toplulukların ve balıkçıların önceliklendirilmesi, bunun yanı sıra uygun olarak nasıl bir yanıt verildiği konusunda bir güncelleme sağlanması. Balıkçılarla zaman çizelgeleri, beklenen etkiler, önlemler vs. konusunda sürekli iletişimde olunması. Bilgi paylaşımı ve katılım önlemleri.

Etki Konusu	Muhtemel Etki / Kaynak		
	Kaynak	Onemi	Onerilen Etki Azaltıcı Önlemler
Toplumsal Cinsiyete Dayalı Şiddet	İş Ahlakı belgesi (Davranış Kuralları) ve disiplin prosedürü şiddet ve taciz önleme bileşenlerine sahiptir; ancak, bunlar çoğunlukla dahili çalışanla ilişkili bir bağlamdadır.	Yüksek	<ul style="list-style-type: none"> Kıdemli yönetimin misyon beyanını, iş yerinde TCDŞT ve cinsel tacizi idare etmek için amaçlanan sonucu ve şikayetlerin idaresi ve soruşturmaların yapılması dahil olmak üzere kurumsal bir TCDŞT ve cinsel taciz politikasının geliştirilmesi; TCDŞ ve cinsel taciz ile ilgili konulardan sorumlu olacak üst yönetimden birinin atanması. Politika gerekliliklerinin uygulanmasından sorumlu olan ve yönetim, işçilerin temsilcisi, sendika temsilcisi ve mümkünse harici taraflardan oluşan bir komite kurulması. İş yerinde TCDŞ ve cinsel taciz konusunda farkındalık yaratmak için yükleniciler dahil tüm çalışanlara daha fazla eğitim verilmesi amacıyla harici danışmanların müdürler ve bir eğitici eğitimi programı geliştirmesi ve uygulanmasının sağlanması. Projeye özgü paydaş katılım faaliyetlerinin, yerel istihdam, gürültü yönetimi, bilgilere erişim ve TCDŞT dahil olmak üzere planlanması ve duruma bağlı olmaktan ziyade özel hedeflerin belirlenmesi. TCDŞT şikayetlerinin yönetimini de içeren bir şikayet mekanizması kurulması ve uygulanması. TCDŞT şikayetlerinin düzgün biçimde yönetilmesinde doğru görevliler atanacaktır. Raporlama olmaması ve yanlış davranış risklerini izlemek için sahadaki yükleniciler ve faaliyetler de izlenmelidir. <ul style="list-style-type: none"> İş yerlerinde ve yerleşim yerlerinde farkındalık yaratma (diğer bir deyişle posterler, broşürler, dijital ekranlarda gösterimler) İş yerlerinde ve yerleşim yerlerinde bu konularda şikayetlere erişimin ve yardımın görüntülenmesi (şiddet engelleme konusunda kadınlar için daha görünür bir şikayet hattı ve genel yardım hattı). Konu hakkında uzmanlar tarafından işletme personelinin, özellikle güvenlik personelinin eğitilmesi, Engelleyici ve önleyici kurallar ve prosedürlerin ortaya konulması,

Etki Konusu	Muhtemel Etki / Kaynak		Onerilen Etki Azaltıcı Önlemler
	Kaynak	Onemi	
			<ul style="list-style-type: none"> Politikalar içinde mağdurların gizliliği ve güvenliğinin önceliklendirilmesi, Borusan Lojistik içinde şiddet ve taciz önlemenin önceliklendirilmesi.

Tablo 3. İnşaat ve İşletme Aşamaları Sırasında Muhtemel Sosyal Etkiler ve Önerilen Etki Azaltıcı Önlemler

Konum	Faaliyet Amacı / İnşaat	Mevcut Durum	Olası Sosyal Etkiler	İnşaat Aşaması için Etki Azaltıcı Önlemler	İşletme Aşaması
Gemsaz Mahallesi ve trafik yolu boyunca mevcut olan yerleşim yerleri	Genişletme inşaatı	Henüz başlamadı	Toz	<ul style="list-style-type: none"> Modelleme ÇED kapsamında yapıldı ve sonuçlar mevzuat düzenlemelerinin altındadır. Hava Kalitesi Yönetim planının uygulanması 	Uygulanabilir değil
Gemsaz Mahallesi ve trafik yolu boyunca mevcut olan yerleşim yerleri	Genişletme inşaatı	Henüz başlamadı	Gürültü/titreşim	<ul style="list-style-type: none"> Modelleme ÇED kapsamında yapıldı ve sonuçlar mevzuat düzenlemelerinin üstünde değildir. İnşaat sürecinde gece vardiyası olmayacaktır. Hava Kalitesi Yönetim planının uygulanması 	Uygulanabilir değil
Gemsaz Mahallesi	Genişletme inşaatı	Henüz başlamadı	Deniz Türbiditesi	Bir dip tarama yönetim planının uygulanması	Uygulanabilir değil

Konum	Faaliyet Amacı / İnşaat	Mevcut Durum	Olası Sosyal Etkiler	İnşaat Aşaması için Etki Azaltıcı Önlemler	İşletme Aşaması
Balıkçılar	Genişletme inşaatı	Henüz başlamadı	Deniz Türbiditesi	<p>Bir dip tarama yönetim planının ve biyoçeşitlilik yönetim planının uygulanması.</p> <p>ÇSEP, dip tarama planı ve geçim Kaynaklarının Yeniden Yapılandırılması Planı değerlendirmesi üzerinden etkilerin yönetilmesi</p> <p>Balıkçılarla zaman çizelgeleri, beklenen etkiler, önlemler vs. konusunda sürekli iletişimde olunması. Bilgi paylaşımı ve katılım önlemleri.</p> <p>Balıkçılar/Balıkçılık Faaliyetlerinin izlenmesi ve önlem olarak dip tarama faaliyetlerinden balıkçıların bilgilendirilmesi</p>	Uygulanabilir değil
Gemsaz Mahallesi ve trafik yolu boyunca mevcut olan yerleşim yerleri	Genişletme inşaatı trafiği	Henüz başlamadı	Etkilenen yerleşim yerlerinde inşaat araçlarından kaynaklanan S&G riskleri	Bir trafik yönetim planı hazırlanacak ve uygulanacaktır.	Mevcut değil (operasyon trafiği düşük)
Gemsaz Mahallesi ve trafik yolu boyunca mevcut olan yerleşim yerleri	İşletme	Henüz başlamadı	Koku	ÇED modelledi ve düzenlemelerle uygunluğu sağladı. Ancak yerel halk arasında gürültü ve trafik konusunda genel bir endişe vardır.	<ul style="list-style-type: none"> Düzenlemelerin yanı sıra üçüncü taraf denetimleri ve gözden geçirmeleri (müşteriler, Kalite Güvencesi sertifikasyonu ve denetimleri)

Konum	Faaliyet Amacı / İnşaat	Mevcut Durum	Olası Sosyal Etkiler	İnşaat Aşaması için Etki Azaltıcı Önlemler	İşletme Aşaması
					<ul style="list-style-type: none"> Genel ihtiyaçlara karşılık vermek için komşu işletmelerle koordinasyon gerekmektedir.
Etkilenen topluluklar, Fatih Mahallesi	Genişletme inşaatı ve işletmesi	Henüz başlamadı	Bilgiye erişim eksikliği	Bir PKP hazırlanmıştır ve uygulanması talep edilmiştir.	Bir PKP hazırlanmıştır ve uygulanması talep edilmiştir.
Etkilenen topluluklar, Fatih Mahallesi	Genişletme inşaatı ve işletmesi	Henüz başlamadı	Bir Şikayet Mekanizmasına erişimin eksikliği	Proje için hazırlanan PKP içine şikayet Mekanizması dahildi.	Proje için hazırlanan PKP içine şikayet Mekanizması dahildi.

8 Borusan Lojistik'in paydaş katılımı konusundaki yaklaşımı nedir?

Kamuyla iletişim kapsamında Borusan Lojistik tarafından yürütülen faaliyetler tüm resmi mercilerle, sivil toplum kuruluşlarıyla, odalarla ve sektörel birliklerle ilişkilerin planlanması ve yönetilmesidir. Şirket lideri ve şirket lideri tarafından atanan liderler yetkililerle ve resmi kurumlarla ilişkileri iyileştirmek için Borusan Lojistik'in en iyi uygulamalarını, bilgisini ve deneyimini üniversiteler, okullar, dernekler ve diğer sektörel örgütlenmeler gibi yerlerde paylaşmaktadır.

Sektörün problemleri için profesyonel örgütlerle iş birliği yapılarak çözüm aranır. Borusan Lojistik bu konuda çok sayıda sektörel birlik ve üniversite ile iş birliği yapmıştır ve ortak çalışmalar yürütmüştür. UTIKAD, UND, Logistics Platform, TÜRKLİM, KARİD, TUSIAD, TKYD, DTD, PERYÖN ve KALDER liderlerin aktif olarak katıldığı profesyonel kuruluşlardır.

9 Borusan Lojistik paydaşlarıyla nasıl iletişim kuracak?

Borusan Lojistik ve Borusan Liman projesiyle ilgilenen paydaşları etkileşim türü ve sıklığı dahil olmak üzere tanımlayan bir Paydaş Katılımı Planı (PKP) hazırlamıştır. Katılımın sıklığı ve türü dahil olmak üzere yöntem internet sitesinde yayımlanan belge içinde belirlenmiştir.

Liman geliştirmesi için Anlamlı İstişare ve Katılım amaçlı aşağıdaki faaliyetlerde bulunulmuştur.

- Kullanıcı dostu bir dille proje hakkında el ilanları/broşürleri, teknik olmayan özetin hazırlanması (şikayet yönetimi ve özellikle balıkçılık faaliyetleri, gürültü ve trafik yönetimi üzerinde etki yönetimi hakkındaki bilgiler dahil;) ve bunun Gemesaz/Ata mahallesi, Gemlik ilçesi, ortak alanlar ve belediye gibi kamusal alanlarda bulunması.
- Projeye özgü paydaş katılım faaliyetlerinin, yerel istihdam, gürültü yönetimi, bilgilere erişim ve TCDŞT dahil olmak üzere planlanması ve duruma bağlı olmaktan ziyade özel hedeflerin belirlenmesi.
- Paydaş katılım faaliyetleri için etkilenen topluluklar ve balıkçıların önceliklendirilmesi. Paydaşlarla olan toplantılardan geri bildirim ve toplantı içeriği kaydı alınması ve doğru bir şekilde ne yapıldığı konusunda güncelleme yapılması.
- Balıkçılarla zaman çizelgeleri, beklenen etkiler, önlemler vs. konusunda sürekli iletişimde olunması. Bilgi paylaşımı ve katılım önlemleri.

10 Paydaşlar nasıl bir şikayet veya sorgulamada bulunabilirler?

Proje için hazırlanan ve internet sitesinde paylaşılan Paydaş Katılım Planı paydaş Katılım Programı konusunda daha fazla bilginin yanı sıra şikayet mekanizmasını ve paydaşlardan ve etkilenen topluluklardan gelen şikayetlerin yönetilmesi için bir numune form barındırmaktadır.

Talepler, sorular, geri bildirimler ve şikayetler aşağıdaki iletişim bilgileri üzerinden iletebilir.

Şikayetlerin gönderileceği iletişim bilgileri
Borusan Lojistik ve Borusan Liman ve aşağıda verilen birimler:

Borusan Lojistik

Adres: İstiklal Mah. Piyalepaşa Bulvarı Bul. B-C Blok No: 22/1

İç Kapı No: 5 Beyoğlu/İstanbul

Telefon:0212 473 15 15

Faks:0216 445 77 03-04

E-Posta:bl_iletisim@borusan.com

Borusan Liman

Adres: Ata Mahallesi 125 No.lu Sokak No:3

Gemlik 16601 Bursa / Türkiye

Telefon:0 224 270 13 00

Faks:0 224 519 01 53

E-Posta: borusanlimaniletisim@borusan.com

İnternet sitesi: <https://www.borusan.com/tr/grup-sirketleri/grup-sirketleri-lojistik-grubu>