



ТОО «Компания Lianyungang Asia-Europe Belt Road Supply Chain Base»

## Логистическая база «Евразия суплай чейн»

Экологическая и социальная оценка

### НЕТЕХНИЧЕСКОЕ РЕЗЮМЕ



Вид на территорию



Вид на территорию

## СОДЕРЖАНИЕ

1	ОПИСАНИЕ ПРОЕКТА .....	3
2	КРАТКОЕ ИЗЛОЖЕНИЕ ЧУВСТВИТЕЛЬНОСТИ РАЙОНА И ОЖИДАЕМЫХ ВОЗДЕЙСТВИЙ И РИСКОВ В ОБЛАСТИ ОХРАНЫ ОКРУЖАЮЩЕЙ СРЕДЫ.....	6
3	ПОДРОБНОЕ ОПИСАНИЕ ВЫЯВЛЕННЫХ ВОЗДЕЙСТВИЙ И ПРЕДЛАГАЕМЫХ МЕР ПО ИХ СМЯГЧЕНИЮ .....	7
3.1	Строительство .....	7
3.1.1	<i>Воздействие на животных, растительность и почву .....</i>	7
3.1.2	<i>Влияние транспорта на дорожное движение и состояние дорог .....</i>	8
3.1.3	<i>Здоровье, безопасность и средства к существованию местного сообщества .....</i>	8
3.1.4	<i>Требования к земле и ее использование .....</i>	8
3.1.5	<i>Управление рабочей силой .....</i>	8
3.1.6	<i>Обращение с отходами .....</i>	9
3.1.7	<i>Культурное наследие .....</i>	9
3.1.8	<i>Риск несчастных случаев .....</i>	9
3.2	Эксплуатация .....	10
3.2.1	<i>Воздух и грунтовые воды.....</i>	10
3.2.2	<i>Растительность и дикая природа .....</i>	10
3.2.3	<i>Отходы.....</i>	10
3.2.4	<i>Требования к земле и ее использование .....</i>	11
3.2.5	<i>Шум и электромагнитное излучение .....</i>	11
3.2.6	<i>Визуальное воздействие .....</i>	11
3.2.7	<i>Риск несчастных случаев и чрезвычайных ситуаций .....</i>	12
3.2.8	<i>Снижение рисков, которые могут быть связаны с цепочкой поставок материалов .....</i>	12
3.3	Влияние рассмотренных альтернатив.....	13
3.4	Суммарное воздействие.....	13
4	ВОВЛЕЧЕНИЕ ЗАИНТЕРЕСОВАННЫХ СТОРОН И КОНСУЛЬТАЦИИ.....	14
5	МОНИТОРИНГ И ОТЧЕТНОСТЬ.....	14

**АББРЕВИАТУРЫ**

ВОЗ	Всемирная организация здравоохранения
ЕБРР	Европейский банк реконструкции и развития
МФК	Международная финансовая корпорация
НПО	Неправительственная организация
НТР	Нетехническое резюме
ПВЗС	План взаимодействия с заинтересованными сторонами
ССО	Сотрудник по связям с общественностью
СУЦП	Система управления цепочкой поставок
СЭЗ	Специальная экономическая зона
ТП	Требования к производительности
ЭСО	Экологическая и социальная оценка
ЭСП 2019	Экологическая и социальная политика ЕБРР 2019



## 1 ОПИСАНИЕ ПРОЕКТА

Разработчик проекта, Eurasia Supply Chain Aktau LLC совместно с китайской логистической компанией Lianyungang Asia-Europe Belt and Road Supply Chain Base Ltd, рассматривает возможность строительства логистической базы (далее - База) для логистики консолидированного груза и операций по управлению цепочками поставок: транспортировка, таможенное оформление, хранение и консолидация (от объемов железнодорожного состава до объемов сухогрузного судна), маркетинг, продажи и поставки в Казахстане, регионе Каспийского моря, России и Европе. База будет построена в Подзоне 1 Специальной экономической зоны «Морской порт Актау», (СЭЗ) расположенной в промышленной зоне города. Скорее всего, база будет оперировать автомобилями, оборудованием и запасными частями к ним, салфетками, моющими средствами, детскими товарами, багажом, продуктами питания, мебелью, декоративными материалами, электроприборами и аксессуарами. Резку, сборку и производство тканей и кожи планируется добавить на более позднем этапе. Пластик местного производства будет использоваться для формирования под давлением различных контейнеров и розлива моющих средств.



Рис. 1 Спутниковое изображение (июль 2018 г.) территории вокруг подзон Особой экономической зоны с 1 по 7 (красные контуры) и инженерных коммуникаций подзоны 1: блоки 4-5 (фиолетовые квадраты); существующая железнодорожная ветка (черный); планируемая ветка (серый); существующая дорога к порту (коричневый); газопровод (желтый) и водопровод (синий).



База будет работать в связке с базой в порту Ляньюньган в Китае, которая будет осуществлять консолидированный импорт, хранение и логистику потребительских товаров в основном из Китая, Японии и Кореи. Эти товары будут доставляться на базу Актау по железной дороге. База Ляньюньган не является частью этого проекта, но ее поставщики и дистрибьюторы включены в оценку воздействия проекта. Поезд из ~50 платформ, с двумя 6-метровыми контейнерами на каждом, будет отправляться с базы Ляньюньган и Актау каждую неделю. Путь, протяженностью 8 000 км в один конец, займет 12-15 дней. Поезда будут пересекать казахстанскую границу в Алашанькоу-Хоргос, где ширина колеи колес будет автоматически изменена с 1,52 м на 1,435 м без перегрузки контейнеров. Поезд будет заходить и растормаживаться прямо на территории баз. После консолидации товаров, некоторые контейнеры будут доставлены в порт Актау и погружены на судна для отправки за границу. В пределах Казахстана товары будут распределяться железнодорожным или автомобильным транспортом. Ожидается, что предприятия Актау смогут предложить базе свое сырье и услуги.

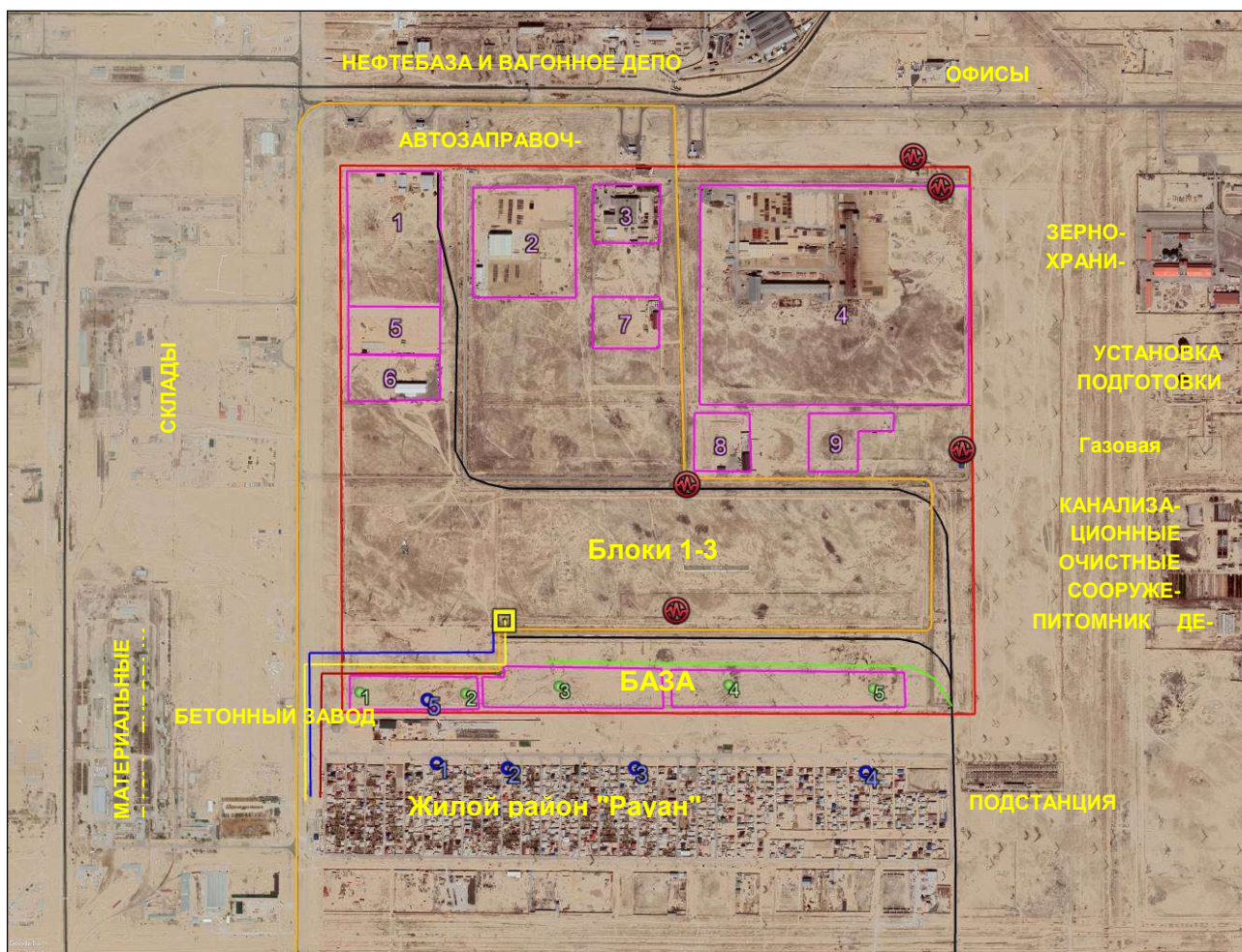


Рис. 2 Спутниковое изображение подзоны 1 крупным планом (июль 2018 г.): блоки 4-5 (розовые квадраты); существующая железнодорожная ветка (черная); планируемая ветка (серая); существующая дорога к порту (коричневая); газовые (желтые), канализационные (фиолетовые) и водопроводные (синие) трубопроводы. Проектная железнодорожная ветка показана зеленым цветом. Другие предприятия Подзоны 1: 1. Topan Chemical Industries; 2. Kazakhstan Pipe Traders; 3. KazTrub-Industries; 4. ArcellorMittal Tubular Product Aktau; 5. Chem-Invest Export; 6. Satex Chemie; 7. Fiberglass Tank Production; 8. KazEco Build; 9. Chemical Start Group. Трансформаторы показаны красными кружками, а единица измерения перепада давления газа - желтым квадратом.

Планируется, что из 6 блоков подзоны, База займет только полосу шириной 101-147 м вдоль южного забора. Более крупные блоки с 1 по 3 сохранены для перспективного расширения и не являются частью проекта, хотя и рассматриваются в этой оценке в главе о сумарном воздействии. Полоса состоит из 3 смежных земельных участков, которые были переданы администрацией СЭЗ в субаренду до истечения срока их аренды акиматом г. Актау в 2028 году.

Четыре склада Базы разделены на две части: в одной будут штабеля контейнеров, а другая будет пока использоваться как открытый склад. Около 10 иностранных сотрудников будут проживать в лагере, который планируется построить на меньшем западном участке земли. Там будут расположены офис, столовая и помещения для отдыха и занятий спортом.

Основное подъемное оборудование будет электрическим, с питанием от сети и аккумуляторов, а прибывающие грузовики и поезда будут работать на дизельном топливе. Склады будут оснащены всеми необходимыми в Казахстане средствами противопожарной защиты, освещения и отопления.

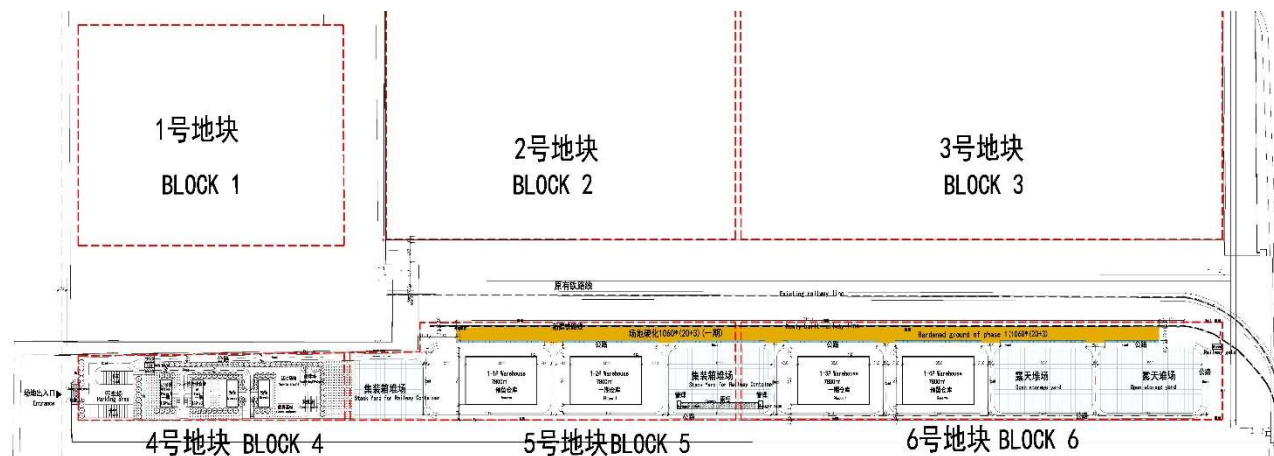


Рис. 3 План Базы, показывающий расположение новой железнодорожной линии протяженностью 1 км, 4 открытых складских помещений, 4 складских помещений, офисно-жилого района (блок 4) и зоны будущего расширения (блоки 1-3). Никаких вспомогательных сооружений за пределами 3 блоков 4-6 не планируется.

На данном этапе еще не принято решение, какие именно работы будут проводиться в ангарах. Это может быть нарезка салфеток из листов бумаги размером 1 м<sup>2</sup> и их упаковка, сборка кондиционеров, наполнение пластиковых бутылок жидким мылом или бумажных упаковок стиральным порошком из больших контейнеров.

Таблица 1 Требования к людским ресурсам

	Руководители		ИТР		Рабочие		Всего
	Иностранцы	Местные	Иностранцы	Местные	Иностранцы	Местные	
Логистика консолидации груза	1	2	1	2	-	6	12
Обработка и сборка	1	2	3	6	-	14	26
Отдел продаж	1	2	1	2	-	-	6
Корпоративное управление	2	2	-	2	-	-	6
Всего	13		17		20		50
Из них женщины	5-7		6-8		10-12		

Таблица 2 Предварительный график строительства

Задача	Начало	Завершение	Продолжительность (месяцы)
Дополнительное ограждение	01.10.2022 г.	31.10.2022 г.	1
Подведение инженерных коммуникаций		31.01.2022 г.	4
Заказ и доставка оборудования		31.05.2023 г.	8
Цех обработки и сборки			
Строительство офисных зданий и общежитий	01.05.2023 г.	30.06.2023 г.	2
Подключение к инженерным сетям			
Благоустройство и озеленение			
Сборка и настройка оборудования			
Подбор персонала	01.12.2022 г.	2023.04.30	4
Обучение персонала	01.05.2023 г.	31.05.2023 г.	1
Полное начало ввода в эксплуатацию	01.10.2022 г.	01.08.2023 г.	10

Территория подзоны 1 огорожена забором, а администрация СЭЗ провела железнодорожную ветку, асфальтированную дорогу, газо- и водопроводные сети. Для блоков 4-6 будет построена отдельная железнодорожная ветка протяженностью 1 км. Основное строительство запланировано на период с октября 2022 по май 2023 года, когда будет подобран персонал Базы и начато его обучение. Фундаменты будут на сваях, но без их заколачивания. Они будут заливаться в пробуренные в грунте скважины глубиной ~6 м. Отбойным молотком будет чиститься только верхняя часть для фиксации фундамента к сваям.

## 2 КРАТКОЕ ИЗЛОЖЕНИЕ ЧУВСТВИТЕЛЬНОСТИ РАЙОНА И ОЖИДАЕМЫХ ВОЗДЕЙСТВИЙ И РИСКОВ В ОБЛАСТИ ОХРАНЫ ОКРУЖАЮЩЕЙ СРЕДЫ

По экологическим и социальным аспектам проект был отнесен к категории «В», и экологическая и социальная оценка (ЭСО) не выявила каких-либо существенных проблем, которые требовали бы пересмотра этой категории. Критических экологических и социальных рисков выявлено не было. Воздействие оценивается как характерное для такого объекта и потенциально может быть эффективно снижено предложенными мерами по смягчению до требуемых стандартов. Все элементы проекта будут структурированы в соответствии с требованиями к реализации проектов (ТП) экологической и социальной политики ЕБРР 2019 года (ЭСП 2019) и с законами и нормативными актами РК в области охраны окружающей среды, социальной сферы, здравоохранения и техники безопасности путем получения необходимых разрешений на стадии детального проектирования, включая консультации с заинтересованными сторонами проекта.

Для определения местных исходных условий и уязвимости района в июле 2022 года было проведено обследование. Опрос включал в себя обход территории базы и проведение опроса 24 домохозяйств жилого района «Рауан», расположенного вдоль забора Базы. Наблюдения показали, что экологическая ценность района Базы невысока, поскольку растительность и животные типичны для урбанизированных территорий пустыни. Было отмечено только несколько нор тушканчиков и ящериц. Жители жилого района Рауан не сообщали о присутствии летучих мышей. База не расположена на землях государственного лесного фонда и особо охраняемых природных территориях. Чувствительность территории в основном связана с наполнением лагуны сброса МАЭК рассолом, в котором завелись морские беспозвоночные. Это привлекло к лагуне множество редких и исчезающих птиц, мигрирующих вдоль берега моря. Хотя лагуна расположена всего в 1 км к югу от Базы, эти птицы не залетают на ее территорию и не пролетают над ней.

Растительность покрывает лишь 5-15% площади и состоит в основном из однолетних солончаков и полыни. Свидетельств существования эфемерных растений, которые могли бы находиться под угрозой исчезновения или иметь медицинское значение, выявлено не было. Небольшая часть растительности будет повреждена во время строительства, но ожидается, что она восстановится от корней и банка семян до большего % покрытия, поскольку здания и контейнеры будут создавать тень, уменьшать силу ветра и, таким образом, испарение с листьев, а полив декоративных деревьев и кустарников будет питать и естественную растительность, проективное покрытие которой ограничено водой. Замеченные тушканчики и другие грызуны, живущие в присутствии человека, скорее всего вернутся на территорию, привлеченные восстанавливающейся растительностью и более рыхлым грунтом, но этого может не произойти, если на базе начнут кошек и собак.

Воздействие на социально-экономические аспекты также подпадает под определение категории В, приведенное в первом абзаце настоящего раздела. Выделенная под Базу земля представляла собой пустыню, предназначенную для промышленного освоения. Инженерные коммуникации



подведены к объекту по существующему инженерному коридору вдоль дороги общего пользования. Дополнительного развития внутри ограждения подзоны 1 СЭЗ не планируется.

Основные поставки будут осуществляться по существующей железной дороге и автодорогам. Влияние проекта на их состояние и на увеличение заторов на дорогах не ожидается, поскольку подъездная дорога и железная дорога активно не используются, и значительного увеличения интенсивности движения по ним не ожидается в обозримом будущем.

Воздействие на здоровье, безопасность и условия труда работников будет регулироваться путем распространения требований, предъявляемых к генподрядчику на его субподрядчиков. Влияния притока рабочей силы на местное население не ожидается, поскольку большинство работников будут местными жителями. Ожидается, что небольшое число иностранных руководителей и специалистов будет размещено в гостиницах г. Актау и в лагере базы.

На территории базы нет мест, представляющих культурную ценность, но некоторые жители «Рауана», живущие через дорогу от забора Базы, ценят пустынную ландшафта и сельский вид. Однако они знают, что территория Базы была отведена под промышленную застройку несколько лет назад.

Связь с заинтересованными в проекте сторонами будет поддерживаться в соответствии с планом их вовлечения. Сотрудник по связям с общественностью (ССО) разместит информацию о проекте на веб-сайте компании и на информационной доске, размещенной в жилом районе «Рауан». ССО рассмотрит возможность администрирования Telegram-канала для раскрытия информации о проекте на казахском и русском языках, сбора отзывов и предоставления ответов через этот канал, электронную почту или телефон. В начале проекта ССО проинформирует все ключевые заинтересованные стороны о доступных им каналах связи.

Выгода от проекта будет более очевидной на региональном и национальном уровнях в виде доступности произведенных товаров на региональных рынках, которые, как ожидается, будут дешевле из-за отсутствия различных налогов, платежей за железнодорожный транзит, портовых сборов и появления новых услуг и рабочих мест в логистической цепочке. Во время строительства будет создано до 50 рабочих мест для местной квалифицированной и неквалифицированной рабочей силы, а во время эксплуатации - 40 рабочих мест. Рабочие также, вероятно, приобретут опыт, который может повысить их шансы на участие в будущих строительных проектах, финансируемых международными финансовыми организациями. Компания будет информировать местное сообщество о вакансиях, отдавать приоритет кандидатам на работу из жилого района «Рауан» и поддерживать разумно возможные квоты на трудоустройство женщин.

### 3 ПОДРОБНОЕ ОПИСАНИЕ ВЫЯВЛЕННЫХ ВОЗДЕЙСТВИЙ И ПРЕДЛАГАЕМЫХ МЕР ПО ИХ СМЯГЧЕНИЮ

#### 3.1 СТРОИТЕЛЬСТВО

##### 3.1.1 Воздействие на животных, растительность и почву

Чувствительность определена как низкая. Пустынная растительность, состоящая из нескольких многолетних полукустарников, не имеет чувствительных видов, и ее проективное покрытие ограничено 5-15% из-за отсутствия воды. Почва не развита и не имеет достаточного количества гумуса, чтобы необходимо было ее сохранение при проведении земляных работ. Отмечено лишь несколько нор тушканчиков (*Dipodidae sp.*). Они будут смещены во время строительства без заметных последствий ввиду того, что время смещения не совпадет с периодом рождения щенков. Более позднее смещение может без существенного ущерба произойти на соседние территории.



Поскольку поверхность базы практически ровная, выравнивание и, следовательно, удаление растительности потребуются лишь в нескольких местах. Привезенный грунт в середине участка будет использован для заполнения небольших углублений, в которых растительность не растет из-за высокого содержания соли в почве. Небольшая часть растительности будет повреждена во время распределения грунта. Таким образом, воздействие строительства на животных и почву будет незначительным, а на растительность - низким. Компания ограничит объем земляных работ и выравнивания поверхности, насколько это возможно, чтобы сохранить растительность и банк семян.

### 3.1.2 Влияние транспорта на дорожное движение и состояние дорог

Практически все основные материалы для строительства Базы будут доставлены по железной дороге. Оставшийся материал будет приобретен на месте, что практически не повлияет на местные дороги и дорожное движение.

### 3.1.3 Здоровье, безопасность и средства к существованию местного сообщества

Строительство фундамента начнется с выравнивания и бурения свай для фундамента. Как только сваи будут возведены, потребуется почистить от бетона верхние части бетонных свай отбойным молотом, что приведет к возникновению шума около 95-110 дБ (А) у источника. Однако данные работы с повышенным уровнем шума будут проводиться только в дневное время, будут кратковременными, а забор Базы будет эффективно перенаправлять шум выше домов. Другой работы с повышенным уровнем шума не ожидается. Для предотвращения переноса пыли в район «Рауан», компания будет регулярно поливать строительную площадку.

### 3.1.4 Требования к земле и ее использование

База планируется на 22,7 га блоков 4-6 подзоны 1, арендованных Компанией до 2028 года из земель государственного резерва внутри Специальной экономической зоны «Порт Актау». Эта пустынная местность не использовалась людьми или скотом, поскольку здесь не хватает растительности и воды. База не будет занимать и не повлияет на земли за пределами этих блоков. Таким образом, **воздействия на землепользователей не предвидится.**

### 3.1.5 Управление рабочей силой

Ожидается, что в часы пик, связанные со строительством фундаментов, складов и офисных помещений, на стройплощадке будет находиться до 50 человек. Большинство из них будут местными работниками. Ожидается, что около 10 иностранных руководителей и специалистов останутся в отеле, а затем переедут в жилье на месте, когда оно будет готово. Компания:

- Разработает Кодекс поведения для генподрядчика и его подрядчиков и будет контролировать его соблюдение;
- Проверит места проживания всех связанных с проектом работников, на соответствие национальному законодательству и Руководящим принципам ЕБРР/МФК по проживанию 2009;
- Построит жилые помещения на Базе как можно раньше, чтобы разместить иностранную рабочую силу вне города.

Компания также планирует включить требования по охране труда Казахстана и ЭСП 2019 ТП2 и ТП4 ЕБРР в соглашение генподрядчика, где обязать регулярно контролировать их соблюдение субподрядчиками. Принимая во внимание выполнение этих мер, **воздействие** от притока работников **считается незначительным** и легко управляемым.

### 3.1.6 Обращение с отходами

Объем строительных отходов будет небольшим и в массе своей не опасным (Таб.3). Генподрядчик будет отвечать за безопасное хранение отходов на объекте и его размещение на городском лицензированном и должным образом спроектированном полигоне, расположенном в 13 км от Базы и в 3,4 км к юго-западу от села Баянды. Канализационные очистные сооружения находятся в 3 км к северу от города по дороге в аэропорт. Небольшое количество опасных отходов будет накапливаться менее 6 месяцев (чтобы не нарушать срок хранения отходов без лицензии), а затем вывозиться на полигон опасных отходов «ТенизСервис» в 20 км к северо-востоку от Базы.

Таблица 3 Ожидаемое количество строительных отходов и методы их утилизации (выделены опасные отходы)

Наименование отходов	Количество, т	Накопительные контейнеры	Способ утилизации
Отработанное масло	0,15	Баки на защищенной площадке	Восстановление специализированной компанией
Залитый маслом грунт	0,39	Контейнер объемом 1,5 м³	Вывезен после закрытия рабочего лагеря на свалку опасных отходов
Промасленная ткань, масляные фильтры	0,01	Контейнер объемом 1,5 м³	
Металлолом	9,74	Площадка под открытым небом	На предприятие по переработке металла Втормет в связи с закрытием рабочего лагеря
Банки с краской	0,24	Контейнер объемом 1,5 м³	
Концы сварочного электрода	0,05	Контейнер объемом 0,5 м³	
Бытовые отходы	7,50	Контейнеры объемом 1,5 м³	Структурированный, огороженный и охраняемый полигон в Актау
Воздушные фильтры строительных отходов	77,9	Площадка под открытым небом	
Упаковка из дерева и картона	3,4		Местные работники для использования на дому
Сточные воды	935	Канализационная сеть	Канализационные очистные сооружения Актау
Пищевые отходы		Контейнер объемом 0,5 м³	Местные работники для домашнего скота

### 3.1.7 Культурное наследие

Археологическая оценка была проведена в соответствии с требованиями ЭСП 2019 ТП8. Объектов культурного наследия обнаружено не было. Ответственный за инвентаризацию культурных объектов в регионе Мангистауский государственный историко-культурный заповедник также подтвердил это в своем ответе №253 от 02.08.2022 на запрос Компании.

### 3.1.8 Риск несчастных случаев

Строительство и эксплуатация Базы не представляют риска для населения. Риск несчастных случаев с работниками будет в основном связан с работой на высоте и с подъемом кранами крупногабаритных деталей. Компания обратится к генподрядчику с просьбой назначить квалифицированного менеджера по охране труда для разработки для базы планов по реагированию на чрезвычайные ситуации и по охране труда и техники безопасности и, а также внедрить и поддерживать культуру охраны труда и техники безопасности, которая включает передачу инициативы по выявлению опасностей работникам и регистрацию предпосылок к несчастным случаям.

Риск разливов считается низким, поскольку грунт обладает низкой проницаемостью для дизельного топлива и масла и высокой способностью поглощать небольшие разливы. На площадке не будет резервуаров для хранения топлива, а несколько баков с отработанным маслом будут храниться на непроницаемой и защищенной от дождя и наезда транспорта площадке. Но поскольку

тяжелая техника будет заправляться местным поставщиком топлива, компания попросит генподрядчика приобретать топливо у надежного поставщика и при въезде на объект проверять, прошел ли водитель обучение по предотвращению разливов и имеет ли необходимое оборудование для локализации и сбора разливов.

Во время строительства могут возникать штормовые ветры (более 25 м/с). Чтобы предотвратить травмы и повреждения из-за незакрепленных панелей, компания попросит генподрядчика обратить внимание на текстовые сообщения, отправляемые МЧС на мобильные телефоны местного населения перед штормовым ветром, ограничить подъемные работы и работы на высоте и закрепить материалы на стройплощадке, чтобы предотвратить их подъем ветром.

Учитывая свойства дизельного топлива, риск его воспламенения при заправке оборудования на участке, лишенном растительности, незначителен.

## 3.2 Эксплуатация

### 3.2.1 Воздух и грунтовые воды

**Заметного воздействия** на качество воздуха и грунтовых вод в результате эксплуатации **не ожидается**. Единственными источниками загрязнения воздуха будут въезжающие грузовики, поскольку техника на Базе будет электрической. Помещения будут отапливаться газовым котлом с помощью водяной системы центрального отопления. Выбросы от котла будут незначительными, и загрязняющие вещества рассеются до концентраций ниже национальных пределов для жилого района, прежде чем достигнут ограждения Базы.

### 3.2.2 Растительность и дикая природа

Немногие грызуны, которые использовали нарушенный и приподнятый подземными трубопроводами грунт и были перемещены во время строительства, могут вернуться из-за их толерантности к человеку и потому, что ожидается, что запасы пищи не истощатся значительно. Однако наличие собак и кошек может полностью исключить повторное заселение территории базы естественными для территории и безвредными для человека грызунами.

Территория Базы имеет малоценную пустынную растительность, покрывающую 5-15% поверхности земли. Она будет повреждена при размещении контейнеров и оборудования, но часть ее, вероятно, выиграет от регулярного полива посаженных деревьев и кустарников и стока с непроницаемых поверхностей. Оборудование также снизит скорость ветра, уменьшив испарение с листьев и, таким образом, повысив шансы на выживание в периоды засухи. Однако эти условия будут идеальными и для инвазивных и быстрорастущих видов, которые могут лишиться естественную растительность воды и распространиться за пределы ограждения базы. Чтобы предотвратить это, Компания:

- Исключит собак и кошек с территории объекта путем недопущения их кормления, укрытия и доступа к пищевым отходам.
- Будет следить за возникновением инвазивных видов растений и удалять их до образования семян.

### 3.2.3 Отходы

Ожидается, что в процессе эксплуатации образуется небольшое количество отходов, состоящих в основном из упаковки, случайно испорченных материалов и сломанных деталей, офисных и бытовых отходов. Эти отходы будут вывезены лицензированным подрядчиком на городской полигон. Сточные воды будут поступать в городскую канализационную систему и в конечном итоге попадать на муниципальные очистные сооружения. Несмотря на прогнозируемое низкое воздей-



ствие отходов, компания будет искать возможности для сокращения, повторного использования, утилизации или рекуперации энергии из отходов

### 3.2.4 Требования к земле и ее использование

Землепользование в рамках эксплуатации Базы не будет распространяться за пределы подзоны 1, даже принимая во внимание возможное расширение с блоков 4-6 до блоков 1-3. Таким образом, это не окажет влияния на землепользование.

### 3.2.5 Шум и электромагнитное излучение

Согласно национальным санитарным нормам<sup>1</sup>, приемлемым уровнем шума, который не вреден для слуха даже при длительном воздействии, считается уровень 55 дБ(А) в течение 8 часов днем и 45 дБ(А) ночью, измеренный на фасаде дома. Всемирная организация здравоохранения дает более подробное описание пределов,<sup>2</sup> но для указанных условий они составляют  $L_{Aeq16h}$  55 дБ днем,  $L_{Aeq8ч}$  45 дБ ночью и  $L_{Amax}$  60 дБ для случайного шума ночью.

Уровень окружающего шума, измеренный на фасадах домов жилого района «Рауан» и на территории Базы в тихую погоду, находился в диапазоне 44-51 дБ(А). Умеренный ветер усилил шум на 3-5 дБ. Поскольку шкала дБ является логарифмической, добавление 3 дБ равносильно удвоению уровня звукового давления. Это означает, что База имеет достаточный запас, чтобы иметь возможность добавлять шум от запланированных работ кранов, вилочных погрузчиков и грузовиков, чтобы не нарушать установленные ограничения в течение дня. База не будет работать по ночам. На Базе так же не будет источников электромагнитного излучения.

### 3.2.6 Визуальное воздействие

Единственными объектами, чувствительными к изменению ландшафта вокруг Базы, являются северная линия домов жилого района «Рауан». Эти дома имеют кирпичные заборы высотой 2 метра между окнами первого этажа, дворами и Базой. Только в одном доме был забор из провололочной сетки, а в другом доме окна второго этажа были обращены к Базе. Опрошенные жители этой линии сказали, что они не проводят время вне домов, кроме как ходят пешком до автобуса либо магазина. На этой линии не было скамеек или беседок снаружи, что увеличило бы время наблюдения и ценность ландшафта.

Существующий ландшафт заполнен линией электропередачи 110 кВ на опорах высотой 22 м перед домами, забором подзоны 1 высотой 2 м из гофрированного металла и многочисленными промышленными объектами и линиями электропередач на расстоянии 1-2 км, которые едва видны над забором домов со ступенек входных дверей. Несмотря на относительно низкую эстетическую ценность ландшафта, некоторые опрошенные жители указали на ценность отсутствия крупных строений, но не возражали против появления в поле зрения объектов социальной инфраструктуры.

База расположена в 160 м от заборов домов. Высота верхних этажей складов и открытых трехэтажных контейнеров для хранения составит 12,1 м над землей, а высота двухэтажного офиса и общежития составит 9,3 м. Четыре склада длиной 110 метров будут закрывать около 20% обзора снаружи домов. Количество контейнеров, установленных в три этажа неизвестно, но в худшем случае они могут закрывать 100% внешнего вида для 2/3 из 42 домов на первой линии. Согласно

<sup>1</sup> Межгосударственный стандарт ГОСТ 12.1.003-83 Система стандартов безопасности труда. Шум. Общие требования безопасности 1984.

<sup>2</sup> Берглунд, Линдваль, Швела. Рекомендации по бытовому шуму. ВОЗ, 1999 г.

эскизному проекту, пространство между складом и забором Базы будет заполнено деревьями, которые практически отсутствуют на территории объекта и на участках домохозяйств.

Исходя из вышеизложенного, был сделан вывод, что **визуальное воздействие будет низким** и, таким образом, не потребует дополнительных мер к уже запланированным.

### 3.2.7 Риск несчастных случаев и чрезвычайных ситуаций

После оценки гидрогеологии и растительности района риск наводнений и наземных пожаров был исключен. Наличие газопроводов оставляет риск взрыва, но, учитывая, что вся сеть будет находиться под контролем поставщика газа и процедур управления рисками компании, такой риск считается слишком низким, чтобы были необходимы дополнительные меры к тем, которые уже предусмотрены законодательством. Однако существует риск возгорания из-за ожидаемого наличия большого объема упаковочного материала и электроприборов в помещении.

При неправильном обращении с легковоспламеняющимися отходами локальный пожар может повредить имущество и распространиться на сложенный поблизости материал, который, не считается опасным. Возникший в результате пожар не перекинется через ограждение Базы и, скорее всего, будет быстро потушен пожарным поездом и пожарными машинами из депо, расположенного в 3 км к югу от объекта. Вода будет пополняться из водопроводной сети.

Чтобы свести риски к минимуму, Компания:

- Разработает план реагирования на чрезвычайные ситуации для объекта с регулярным обучением персонала и учебной отработкой действий;
- Установит на складах систему обнаружения пожара, связанную с автоматическими распылителями воды;
- Заключит контракт по утилизации отходов с лицензированным подрядчиком, чтобы свести к минимуму накопление легковоспламеняющихся отходов на объекте, и установит датчики дыма и пожарную сигнализацию в каждом помещении;
- Проверит детальный проект на наличие водопровода для пожаротушения с высокой производительностью и достаточность электрической сети для требуемой нагрузки;
- Будет проводить регулярные проверки на объекте с целью проверки исправности электроприборов, их правильного подключения и использования по назначению.

### 3.2.8 Снижение рисков, которые могут быть связаны с цепочкой поставок материалов

Основной риск в области охраны окружающей среды связан с проблемами цепочки поставок, связанными с потенциальными поставщиками, которые будут использовать объекты Базы в Актау. Предполагается, что в рамках проекта будут обрабатываться две основные категории товаров: готовая продукция и полуфабрикаты, поставляемые из Китая, Японии, Южной Кореи и других стран. Тип товара будет определяться запросами клиента. Для управления потенциальными рисками в цепочке поставок в рамках проекта будет разработана и внедрена комплексная система управления цепочками поставок (СУЦП), которая будет включать следующее: (i) заявление о политике и Кодекс поведения, в котором будут изложены обязательства Компании в отношении прав человека и управления рисками во всех ее цепочках поставок; (ii) проверка рисков всех поставщиков; (iii) оценка рисков поставщиков с помощью инструментов самооценки; (iv) приоритезацию внимания к высоким рискам и (v) аудиту персонала поставщиков с высоким уровнем риска. Компания наймет квалифицированного эксперта по цепочке поставок на полный рабочий день для внедрения СУЦП и внесения любых необходимых улучшений по мере увеличения масштаба проекта или его изменений в будущем. Эффективность СУЦП будет ежегодно проверяться внешним оценщиком, чтобы подтвердить, что Компания эффективно управляет рисками во всех своих цепочках поставок.

Система управления цепочкой поставок, которая будет внедрена Базой, будет применяться ко всем местным фирмам, которые будут участвовать в сборке и производстве готовой продукции.

### 3.3 ВЛИЯНИЕ РАССМОТРЕННЫХ АЛЬТЕРНАТИВ

Вариант бездействия не рассматривался, поскольку это место было бы занято другим предприятием, воздействия от которого оценить не возможно. Варианты **расположения, масштаба, планировки, режима работы и используемых материалов** рассматривались Компанией в основном по техническим, логистическим и финансовым критериям. Масштаб ограничен земельными участками, доступными в подзоне и арендуемыми Компанией, которая рассматривает возможность дальнейшего расширения в пределах арендованной земли, если эксплуатация на фазе 1 пройдет успешно. Местоположение было ограничено наличием свободных площадей в СЭЗ. Выбор любого другого местоположения в пределах подзоны или других подзон не оказал бы существенного изменения воздействия, но появление более загрязняющего предприятия на месте Базы оказало бы более сильное воздействие на жителей жилого района «Рауан». Размещение жилого района Базы дальше от бетонного завода, расположенного за забором, уменьшило бы воздействие от пыли и шума во время отдыха. Этот аспект будет рассмотрено на этапе детального проектирования. Выбранный режим эксплуатации в течение 8 часов в день окажет наименьшее воздействие, возможное при различных режимах работы. Однако охранникам, а также машинам для разгрузки платформ и вагонов необходимо будет работать круглосуточно. Чтобы поддерживать допустимый уровень шума, компания будет измерять уровень шума на фасадах домов жилого района «Рауан» в дневное и ночное время, сравнивать его с законодательными требованиями и руководящими принципами ВОЗ и изменять деятельность Базы для достижения соответствия. Измерения будут повторены, после расширения Базы и после жалоб на шум.

Выбор используемых материалов и оборудования производится исходя из стоимости и сложности логистики доставки. Токсичность материалов, утилизация отходов на месте или возможность безопасной утилизации на данном этапе не рассматривались. Газ планируется использовать для отопления. Это более эффективно, чем использование электронагревателей, работающих на электричестве, вырабатываемом МАЭК в 5 км к югу из того же газа.

### 3.4 СУМАРНОЕ ВОЗДЕЙСТВИЕ

Чтобы оценить суммарное воздействие, базу необходимо рассматривать как часть всей СЭЗ и остального развития промышленной зоны. Основной эффект может быть связан с упущенной возможностью развивать район как устойчивый кластер, где соседи изучают возможности использования отходов друг друга, будь то в жидкой, твердой или тепловой форме. Несмотря на то, что администрации СЭЗ удалось закрепить все подзоны за различными предприятиями, многие из них реализуют свои планы развития медленно. В этой ситуации администрация не может ввести дополнительные требования к экологичности производств.

Деятельность Базы будет способствовать увеличению общей нагрузки на железную дорогу и местные дороги, что может привести к заторам. Однако текущая пропускная способность дорог используется недостаточно, и увеличение экономической активности, вызванное требованиями СЭЗ к местной рабочей силе, услугам и товарам, внесет вклад в местный бюджет в виде налогов, которые могут быть потрачены на улучшение дорог, а транспортировка может стать более эффективным с увеличением объема перевозок.

Cumulative impact on the animals is expected to be negligible, considering the noted low density and diversity of the rodents and lizards, poor food stock of the territory and remoteness of the MAEK back water lagoon where rare birds stop on their migration routes. Суммарное воздействие на животных



ожидается незначительным, учитывая отмеченную низкую плотность и разнообразие грызунов и ящериц, бедные кормовые запасы территории и удаленность лагуны МАЭК, где останавливаются редкие птицы на своих миграционных путях.

Влияние на окружающий ландшафт увеличится, но не до сколь-нибудь значительного уровня, поскольку ожидается, что большинство строений будут 1-2-этажными. Ландшафт уже включает в себя промышленные объекты, такие как 22-метровые башни электропередач, мостовые краны, старые здания, подстанцию и бетонный завод. Однако ночью территория, прилегающая к жилому району «Рауан», будет освещена, и некоторые предприятия могут проводить работы ночью, что приведет к увеличению светового загрязнения и шума.

## 4 ВОВЛЕЧЕНИЕ ЗАИНТЕРЕСОВАННЫХ СТОРОН И КОНСУЛЬТАЦИИ

В ПВЗС описывается, как будет осуществляться взаимодействие с выявленными заинтересованными сторонами на протяжении всего жизненного цикла проекта, включая сроки и методы взаимодействия, информацию, подлежащую раскрытию, язык(и) раскрытия и тип информации, которую следует запрашивать у заинтересованных сторон. ПВЗС разработан таким образом, чтобы учитывать основные характеристики (включая пол) и интересы сторон, затронутых проектом и заинтересованных в проекте, и проводить различие между уровнями и методами взаимодействия, которые могут быть подходящими для каждой из них. В плане указаны ресурсы для взаимодействия с заинтересованными сторонами, и он регулярно обновляется в течение жизненного цикла проекта.

Сотрудник по связям с общественностью (ССО) будет назначен для управления внедрением ПВЗС и обеспечения того, чтобы описанный в ПВЗС механизм рассмотрения жалоб был доступен всем заинтересованным сторонам. Задача ССО заключается в привлечении соответствующего уровня руководства и оперативном решении проблем, используя понятный и прозрачный процесс, который обеспечивает обратную связь с заинтересованными лицами. ССО будет регистрировать комментарии или жалобы и контролировать процесс рассмотрения жалоб. Жалобы можно оставлять в почтовых ящиках, расположенных на информационной доске в магазине «Да-на» в жилом районе «Рауан», 5-я улица, дом 116, или отправлять ССО по почте или по электронной почте. Веб-сайт компании также будет выступать в качестве платформы для получения комментариев. Этот механизм не ограничивает права общественности использовать обычные способы подачи жалоб и имеющуюся правовую систему.

## 5 МОНИТОРИНГ И ОТЧЕТНОСТЬ

Осуществление описанных выше мер по снижению воздействий и рисков будет контролироваться в ходе строительства и эксплуатации Базы. В ходе эксплуатации мониторинг будет проводиться ежеквартально. Ежегодные отчеты об экологических и социальных показателях будут отражать ход реализации планов. Отчеты будут сверены с ТП ЕБРР ЭСП 2019. Мониторинг будет осуществляться на протяжении всего срока реализации проекта.

Дополнительную информацию можно получить у сотрудника по связям с общественностью г-на Мухтара Базарбаева тел.: +7 707-936-23-62, e-mail: [brs\\_aktau@mail.ru](mailto:brs_aktau@mail.ru), адрес: г. Актау, Подзона 1 СЭЗ Казахстан, ТОО «Евразийская сеть поставок Актау».