

MOLDELECTRICA



Проект взаимного подключения электроэнергетических систем Р. Молдова – Румынии

Наименование
документа:

**Task 7: План вовлечения
заинтересованных сторон
(SEP – Stakeholders Engagement Plan)**

июль 2017 года

Код документа:	8389/2015-7- S0096363-K3	Рев.: 0	Стр. 2
----------------	---------------------------------	----------------	---------------

Наименование
документа:

**Task 7: План вовлечения заинтересованных сторон
(SEP – Stakeholders Engagement Plan)**

Дата подготовки: июль 2017 года

Направление (код - наименование*)	Глава	Ответственное лицо - Фамилия / Подпись		
		Разработан	Проверен	Утвержден
		Инж . Глория Попеску (Gloria POPESCU)	Др инж. Клаудия Томеску (Claudia TOMESCU)	Др инж. Анка Попеску (Anca Popescu)
		Др Соц. Матия Густавссон (Mathias GUSTAVSSON)		
		Анджа Карсон (Anja KARLSSON)		

* код и наименование направления согласно процедуре ISPE: PM-03.07 Присвоение кода проектным документам

Учет изменений документа:

Пер	№	Код карточки изменения	Дата	Пер	№	Код карточки изменения	Дата

ВОСПРОИЗВЕДЕНИЕ, ПЕРЕДАЧА В ДОЛГ ИЛИ ВЫСТАВЛЕНИЕ НАСТОЯЩЕГО ДОКУМЕНТА, А ТАКЖЕ И ПЕРЕДАЧА ИНФОРМАЦИИ, СОДЕРЖАЩЕЙСЯ В НЕМ, РАЗРЕШЕНО ТОЛЬКО В СООТВЕТСТВИИ С УСЛОВИЯМИ УКАЗАННЫМИ В ДОГОВОРЕ ДЛЯ ИСПОЛЬЗОВАНИЯ ВНЕ ДОГОВОРА ТРЕБУЕТСЯ ПИСЬМЕННОЕ РАЗРЕШЕНИЕ ISPE S.A.

Код документа:	8389/2015-7- S0096363-K3	Рев.: 0	Стр. 3
----------------	---------------------------------	----------------	---------------

1.	Введение	7
1.1.	Цель и задачи Плана взаимодействия с заинтересованными сторонами	7
1.2.	Подход к Плану взаимодействия с заинтересованными сторонами	9
2.	ОПИСАНИЕ ПРОЕКТА	11
2.1.	Краткое описание проекта	11
2.2.	Географический регион, охватываемый проектом; Структура населения	15
2.3.	Возможные социальные и экологические проблемы	18
3.	ЗАКОНОДАТЕЛЬНАЯ БАЗА И ТРЕБОВАНИЯ	19
3.1.	Законодательство Р. Молдова	19
3.2.	Европейские директивы	20
3.3.	Требования международной политики	21
3.4.	Международные Конвенции	24
4.	ИДЕНТИФИКАЦИЯ И АНАЛИЗ ЗАИНТЕРЕСОВАННЫХ СТОРОН	25
4.1.	Определение заинтересованных сторон	25
4.2.	Анализ заинтересованных сторон - установление приоритетности	31
5.	ПРОГРАММА КОНСУЛЬТАЦИЙ С ЗАИНТЕРЕСОВАННЫМИ СТОРОНАМИ	34
5.1.	Текущее участие заинтересованных сторон	35
5.2.	Основные аспекты, полученные на предварительном этапе определения и на первоначальных консультациях с общественностью	40
5.3.	Планирование участия заинтересованных сторон	47
5.4.	Средства коммуникации и тайминга	49
5.5.	Распространение информации	52
6.	МЕХАНИЗМ ПОДАЧИ ОБРАЩЕНИЙ	55
6.1.	Цель и процедура	55
7.	МОНИТОРИНГ И ОТЧЕТНОСТЬ	57
8.	КОНТАКТНЫЕ ДАННЫЕ для ЗАИНТЕРЕСОВАННЫХ ЛИЦ	59
9.	ССЫЛКИ	60
	ПРИЛОЖЕНИЕ 1 – База данных заинтересованных сторон	61
	ПРИЛОЖЕНИЕ 2 – Предварительная миссия с выездом на место – Краткий отчет	66
	ПРИЛОЖЕНИЕ 3 – Предварительная миссия с выездом на место – Информативные материалы	68
	ПРИЛОЖЕНИЕ 4 – Предварительная миссия с выездом на место – Неформальные интервью	69
	ПРИЛОЖЕНИЕ 5 – Первичные публичные консультации	79
	ПРИЛОЖЕНИЕ 6 – Типовой бланк публичного обращения	85

СПИСОК РИСУНКОВ

Рисунок 1.1 – Пятишаговый подход	9
Рисунок 2.1 – Варианты трассы для LEA (ЛЭП).....	13
Рисунок 2.2 – LEA 400кВ Вулкэнешть - Кишинёв – трасса «первого варианта».....	15

Код документа:	8389/2015-7- S0096363-K3	Рев.: 0	Стр. 4
----------------	---------------------------------	----------------	---------------

Рисунок 4.1- Заинтересованные стороны - целевые группы	25
Рисунок 5.1 – Карта предварительной полевой миссии	38
Рисунок 5.2 - Программа SEP	48
Рисунок 6.1 – Процедура рассмотрения обращения	56

СПИСОК ТАБЛИЦ

Таблица 2.1 – Население районов/муниципий, на которого воздействует Проект	16
Таблица 4.1 - Выявление и структурирование заинтересованных сторон	29
Таблица 5.1 - Вводные встречи с представителями местных сообществ, правительственных организаций и НПО	36
Таблица 5.2 - Заседания по первоначальным консультациям с общественностью	39
Таблица 5.3 - Неформальные встречи - ключевые аспекты и рекомендации	41
Таблица 5.4 – Первоначальные консультации с общественностью – ключевые аспекты и рекомендации	45
Таблица 5.3 – Инструменты коммуникации и сроки	50

Код документа:	8389/2015-7- S0096363-K3	Рев.: 0	Стр. 5
----------------	---------------------------------	----------------	---------------

Список сокращений

AIP	Зона воздействия проекта
AP	Охраняемая зона
ASP	Специальные охраняемые зоны
BERD	Европейский банк реконструкции и развития
BEI	Европейский инвестиционный банк
BM	Всемирный банк
CATC	Концептуальные рамки для приобретения участков и компенсационных мер (LACF)
CE	Европейская комиссия
CP	Требования к качественным показателям(PR)
DG	Решение Правительства
EIM	Оценка воздействия на окружающую среду и социально-экономических последствий (EIA)
ENSTO-E	Европейская сеть системных операторов передачи электроэнергии
EPA	Агентство по охране окружающей среды
EIMS	Оценка воздействия на окружающую среду и социально-экономических последствий (ESIA)
ESM	Стратегическая экологическая оценка (SEA)
EU	Европейский союз
FAO	Продовольственная и сельскохозяйственная организация ООН
IFC	Международная финансовая корпорация
IMA	Крупные установки сжигания (LCP)
IPPC	Комплексное предотвращение и контроль загрязнения
kV	киловольт кВ
LEA	Воздушные линии электропередачи (OHL)
MD	Республика Молдова
MW	Мегаватт МВт
OCL	Офицер по связи с местным населением (Community Liaison Officer)
OM	Приказ министра
ONG	Неправительственная организация
OUG	Чрезвычайное постановление правительства
PIP	Политики публичного информирования
PMMMS	План менеджмента и мониторинга окружающей и социальной среды (ESMMP)
RNT	Нетехническое резюме проекта (Non-technical Summary)
RO	Румыния
SEP	План вовлечения заинтересованных сторон
SF	Технико-экономическое обоснование
SIC	Археологические раскопки, имеющие важное значение для сообщества
SMMS	Система менеджмента окружающей среды и социальных факторов
UE	Европейский союз

Код документа:	8389/2015-7- S0096363-K3	Рев.: 0	Стр. 6
----------------	---------------------------------	----------------	---------------

UMM Подразделение менеджмента окружающей среды
UTAG Автономное территориальное образование Гагаузия
UTAT Административно-территориальная единица Приднестровье

Код документа:	8389/2015-7- S0096363-K3	Рев.: 0	Стр. 7
----------------	---------------------------------	----------------	---------------

1. Введение

Одной из основных задач Договора энергетического сообщества является создание интегрированного энергетического рынка, позволяющего трансграничную торговлю электроэнергией и интеграцию с рынком ЕС на основании подключений к европейской сети «ENTSO-E».

Для Реп. Молдова (МД), в качестве договаривающейся стороны настоящего Договора, расширение внутренней политики ЕС в энергетической сфере в регионе Южно-Восточной Европы и Чёрного моря является необходимостью, с учётом его зависимости от импортов. Асинхронное взаимное подключение электрических сетей Реп. Молдова и Румынии представляет собой важный шаг вперёд в направлении интеграции на едином европейском рынке электроэнергии, позволяющей Реп. Молдова участвовать в европейском рынке электроэнергии, посредством системы "ENTSO-E". Все это будет положительно воздействовать на повышение безопасности питания и на диверсификацию источников энергии Р. Молдова.

В связи с этим, в соответствии с национальным планом развития электрической транспортной сети, Молдэлектрика начала в декабре 2015 г. Проект "Взаимное подключение Молдова – Румыния", основной целью которого является разработка необходимых Техничко-Экономических Обоснований – это основа будущих инвестиционных проектов.

Общими задачами Проекта „Взаимное подключение Молдова – Румыния» (далее именуемого "MD-RO") являются:

- разработка ТЭО, включающих в себя технические, экономические, коммерческие, социальные и экономические анализы (исследования);
- разработка Анализа электроэнергетической системы по порядку работы транспортной системы электроэнергии на уровне Электроэнергетической Системы Реп. Молдова;
- подготовка документации, необходимой для утверждения Республикой Молдова трёх крупных инвестиционных проектов (электростанции back-to-back и LEA).

1.1. Цель и задачи Плана взаимодействия с заинтересованными сторонами

Целью данного Плана взаимодействия с заинтересованными сторонами (SEP) является создание основы для конструктивного и долгосрочного отношения между МОЛДЭЛЕКТРИКА и заинтересованными пострадавшими сторонами. SEP обеспечит полную продолжительность проекта, в том числе исполнительные и эксплуатационные этапы. Характер и частота вовлечения определяются рисками и воздействием, оказываемым Проектом. SEP будет инструментом для Молдэлектрика в процессе описания своей стратегии и плана взаимодействия с заинтересованными сторонами, в различных этапах Проекта 'MD-RO' (планирование – исследования, консалтинг, проектирование, исполнение – строительство, пуск в действие и эксплуатацию). Таким образом, Молдэлектрика сможет предоставить уместную и понятную информацию, и даст всем целевым категориям публики (общественности) возможность выразить своё мнение и получить ответы. Также, SEP предусматривает способ учёта особенностей

Код документа:	8389/2015-7- S0096363-K3	Рев.: 0	Стр. 8
----------------	---------------------------------	----------------	---------------

заинтересованных сторон в различных этапах Проекта. Настоящий этап развития Проекта "MD-RO"- это этап ТЭО (см. **Раздел 2 – Описание проекта**).

Согласно Политике по окружающей среде и социальным аспектам ЕБРР (2014) Проект 'MD-RO' относится к категории А "Строительство воздушных электрических линий высокого напряжения". Такой тип проектов могут оказывать отрицательное воздействие на окружающую среду и социальные аспекты, и проблемы возникают в основном в ходе строительного и эксплуатационного этапа. Данный План взаимодействия с заинтересованными сторонами (SEP) разработан с учётом характера и масштаба рисков, оказываемого воздействия и уровня развития Проекта.

SEP представляет собой живой документ, подлежащий периодическим пересмотрам и адаптирован так к этапам развития проекта, так и к культурным реалиям региона реализации Проекта. SEP следует содержать информацию или представление методов управления следующими вопросами:

- описание положений правовой основы для проведения консультаций с общественностью и информирования/распространения информации;
- идентификация и приоритизация ключевых групп заинтересованных сторон;
- разработка стратегии и графика обмена информацией, вовлечение и проведение консультаций с каждой из этих групп;
- определение и выявление ресурсов и ответственностей по реализации деятельности взаимодействия с заинтересованными сторонами;
- описание порядка включения деятельности по взаимодействию с заинтересованными сторонами в существующую систему управления окружающей средой и социальными аспектами (SMMS) компании
- ссылки на механизм представления жалоб.

В целях развития эффективного SEP, ЕБРР отмечает следующие ключевые принципы, требующие соблюдения:

1. Распространение важной информации в понятном формате и языке, адаптированное к потребностям целевой группы;
2. Распространение информации, необходимой для оказания консалтинговых услуг и для принятия решений;
3. Распространение информации соответствующим способом и в подходящих местах, с целью обеспечения доступа к ней и её подходящего культурного характера для заинтересованных сторон;
4. Соблюдение местных традиций, государственных языков, графиков и механизмов принятия решений;
5. Обеспечение диалога, который даёт обеим сторонам возможность обмениваться мнениями и информацией, слушать и представить мнения, озабоченности, предложения и жалобы;
6. Участие в представлении мнений и женщин и мужчин, независимо от их возраста, принадлежности к уязвимым категориям и/или меньшинствам;
7. Применение механизмов/инструментов коммуникации без запугивания, стимулов и принуждения;

Код документа:	8389/2015-7- S0096363-K3	Рев.: 0	Стр. 9
----------------	---------------------------------	----------------	---------------

8. Разработка чётких механизмов, отвечающих на озабоченности людей, на их предложения и жалобы; и
9. Включение в проект или в плане проектирования, при необходимости и по мере возможности, реакций заинтересованных сторон, и передача ответа к ним.

Эффективная система генерирует взаимное доверие, уважение и прозрачность между Молдэлектрикой и выявленными заинтересованными сторонами, их целью являются: повышение производительности и политики общества, сокращение расходов и уменьшение рисков, избежание конфликтов и, в конце концов, получение заинтересованной стороной ответа на свои озабоченности/жалобы, согласно ожиданиям.

1.2. Подход к Плану взаимодействия с заинтересованными сторонами

SEP определяется как стратегией привлечения заинтересованных сторон и Руководством по реализации. В рисунке 1.1 описывается пятишаговый подход, основанный как на этапах развития Проекта 'MD-RO', так и на развитии SEP.



Рисунок 6.1 – Пятишаговый подход

Источник: BSR (Business for Social Responsibility), 2012

Программа SEP фокусируется на долгосрочных и краткосрочных задачах (на основании этапов развития Проекта), определяет необходимые ресурсы и правила по учёту комментариев/мнений заинтересованных сторон.

Молдэлектрика будет управлять процессом вовлечения, обеспечивая сбалансированный вклад заинтересованных сторон, и будет стремиться снизить напряжённости, сосредоточиваясь на проблемы, возникшие в результате воздействия Проекта 'MD-RO'.

Ключевой функцией SEP, с момента его реализации, является обеспечение передачи Предприятию комментариев/мнений/жалоб, полученных от заинтересованных сторон, для разработки корректирующих мероприятий, пересмотра задач и планирования очередных шагов (петля ответами). Команда EIMS Консультанта разработала такие функции вместе с Молдэлектрикой, чтобы убедиться в работоспособности данной петли, в ходе строительных и эксплуатационных этапов LEA и электростанции back-to-back.

Код документа:	8389/2015-7- S0096363-K3	Рев.: 0	Стр. 10
----------------	---------------------------------	----------------	----------------

Таким образом, SEP обновлен всей информацией, полученной в результате процесса проведения консультаций с общественностью, а также важными данными по окружающей среде и социальным аспектам, предоставленными Программой общественной коммуникации, осуществляемой в ходе этапов реализации и эксплуатации – технического обслуживания Проекта.

2. ОПИСАНИЕ ПРОЕКТА

2.1. Краткое описание проекта

Наименование проекта:

“Проект взаимного подключения электроэнергетических систем Р. Молдова – Румынии”

Заказчик/Разработчик:

Государственное предприятие МОЛДЭЛЕКТРИКА

Международные финансовые учреждения:

ЕБРР, ЕИБ, ВБ

Продолжительность и категория проекта:

Проект категории “А”¹

- Этап планирования: 20-24 месяцев
 - Оценка обоснованности и EIMS (Оценка воздействия на окружающую, социальную и экономическую среду) по первому Приоритетному Проекту (являющемуся предметом данного документа)
- Этап реализации; 4 года
 - 12-15 месяцев – Процедура закупок, инженерные и проектные работы, Разрешения и лицензии, Приобретение земельных участков (экспроприации)
 - 27 месяцев – Строительные работы, в т.ч. организация стройплощадки, испытания и пуск в действие
- Этап эксплуатации и технического обслуживания: 30-40 лет
- Этап вывода из эксплуатации: 3-10 месяцев

Цель проекта:

Часть 1: Оценка обоснованности и воздействия на окружающую, социальную и экономическую среду (EIMS) по первому Приоритетному Проекту

А: Электростанция back to back (BtB) в Вулкэнешть и LEA 400 кВ Вулкэнешть – Кишинёв.

Часть 2: Оценка обоснованности и План Развития следующих двух Приоритетных проектов

В: Электростанция BtB и LEA 330/400 кВ Румыния – Унгень – Стрэшень

С: Электростанция BtB и LEA 400 кВ Бельцы – Сучава

Описание проекта:

Первый приоритетный проект (Часть 1) включает в себя:

- анализ энергетической системы;
- ТЭО и основные технические спецификации, EIMS для;

¹ Согласно политике ЕБРР по охране окружающей среды и социальной защите (ЕБРР, 2014), Проект относится к категории А, включённый в приложение № 2 п. 21 «Строительство воздушных электрических линий высокого напряжения» и должен соответствовать всем требованиям по производительности, предусмотренным ЕБРР, Директивой ЕС EIA, и стандартам ЕИБ и ВБ.

Код документа:	8389/2015-7- S0096363-K3	Рев.: 0	Стр. 12
----------------	---------------------------------	----------------	----------------

- **LEA 400** кВ, обеспечивающей подключение между электростанциями Вулкэнешть и Кишинёв, с протяженностью около 158 км, и 511 опора (подвесные, угловые и концевые опоры);
- **новая электростанция 400 кВ типа back-to-back**, которая будет построена на территории существующей электростанции Вулкэнешть ;
- **модернизация и адаптация электростанции 330/110/35 кВ Кишинёв**, в т.ч. расширение существующей электростанции 330 кВ новой трансформаторной подстанцией 400 кВ с трансформатором и шиной OHL.

Трасса LEA 400 кВ Вулкэнешть – Кишинёв начинается с электрической станции 330/110/35 кВ Вулкэнешть, к западу от города Вулкэнешть, в южном регионе Р. Молдова и вблизи украинской границы.

С целью развития Инвестиционного проекта LEA 400 кВ OHL Вулкэнешть – Кишинёв необходимы как временно занятые земляные участки (на ограниченный период времени), как и окончательно занятые земляные участки. Окончательно занятые земляные участки запланированы для:

- Фундамента опор LEA (ЛЭП), соответствующего их типу и размерам

Временно занятые земляные участки необходимы для выполнения подготовительных работ на стройплощадке и за период выполнения строительных работ, включают в себя помещения для:

- рабочих площадок для установки опор LEA для поддержки и растяжения в углу;
- рабочих площадок для фазных проводников
- коридора проведения манёвров и обеспечения доступа.

В ходе предварительного – окончательного процессов и в ходе EISM были рассмотрены две альтернативы:

1. "Ничего не делаем"
2. "Три варианта трассы"

Альтернатива "Ничего не делаем" считает, что проект 'MD-RO' не будет реализован, значит, все возможные социальные и экологические последствия, которые возникли бы в ходе реализации, эксплуатации и технического обслуживания и в этапе вывода из эксплуатации, были бы избежаны. Но, с учётом обоснования и преимуществ будущего развития Проекта 'MD-RO', данная альтернатива будет продлевать настоящее состояние энергетической системы Молдовы, зависящей от импортов, с низким уровнем безопасности питания электроэнергией.

Вторая альтернатива осуществила сравнительный анализ трёх вариантов (Рисунок 2.1) с целью выбора оптимальной трассы будущей LEA 400 кВ:

- Вариант 1, данная трасса расположена к западу, пересекающая лесистую местность через её самую узкую поверхность (красная трасса);
- Вариант 2, трасса, указанная по центру (синяя трасса);
- Вариант 3, в основном, данная трасса проходит вдоль государственной границы с Украиной (зелёная трасса).

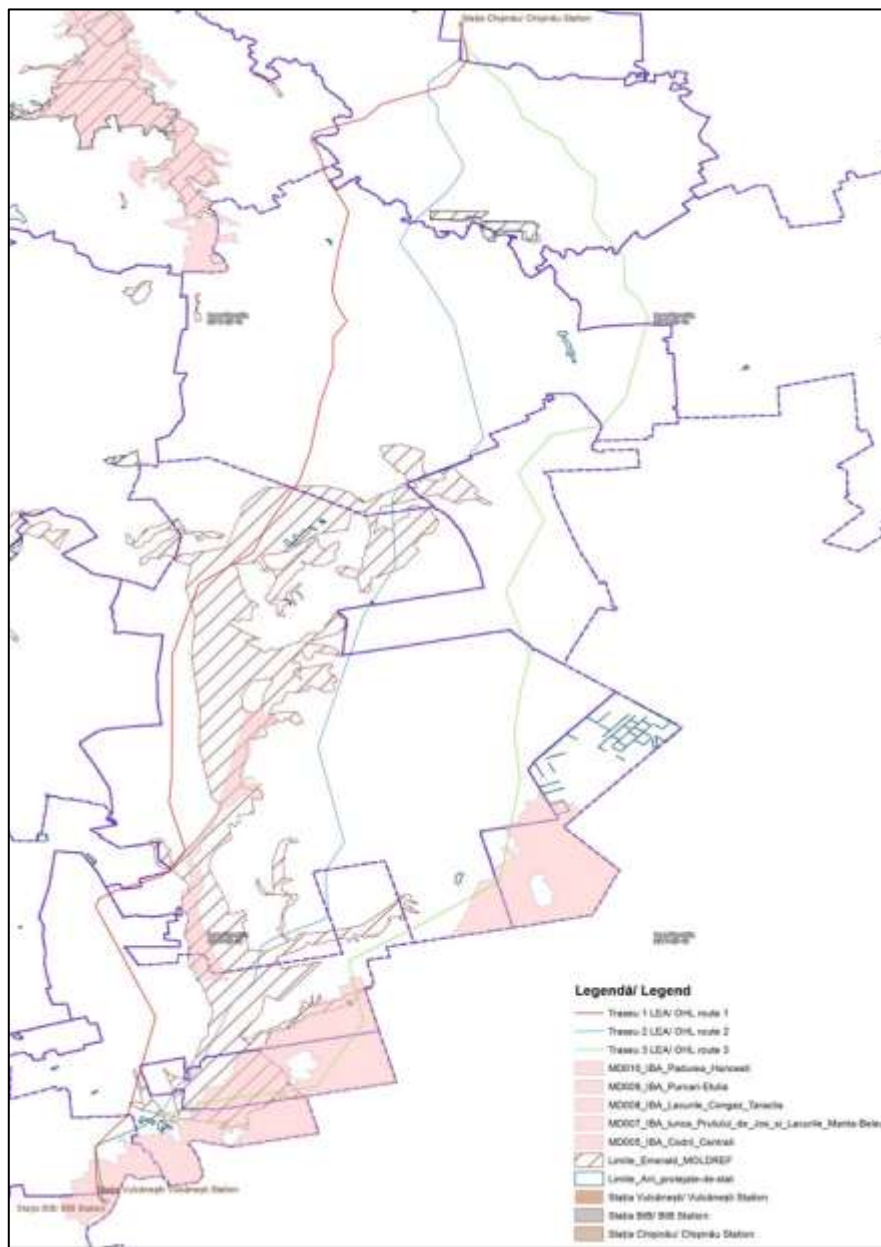


Рисунок 6.2– Варианты трассы для LEA (ЛЭП)

На основании многокритериального анализа, в качестве оптимального варианта трассы был выбран вариант 1 для LEA Вулкэнешть – Кишинёв 400 кВ (Рисунок 2.2).

Многокритериальный анализ учитывал технические, социально-экономические, культурные и экологические вопросы, а именно:

- Технические вопросы (например: протяжённость линиипередачи электроэнергии; количество опор, фундаментов для опор и геологическая структура почвы; наличие по трассе загрязненных зон или агрессивных зон по ландшафту; сосуществование с другими инвестиционными объектами, как например: дороги, железные дороги, реки, другие ЛЭП, телекоммуникационные линии, различные трубопроводы; доступность трассы / уровни сложности; инвестиционные затраты)
- Социально-экономические вопросы (например, доступ к земельным участкам сельскохозяйственного назначения; вырубка лесов; право собственности на

Код документа:	8389/2015-7- S0096363-K3	Рев.: 0	Стр. 14
----------------	---------------------------------	----------------	----------------

земельные участки в случае пересечения жилых районов/ местные общины и продуктивные сельскохозяйственные земельные участки, виноградники; перемещение или компенсация; временное воздействие на качество воздуха (пыль и взвешенные порошки), шум из-за увеличения интенсивности и объёма дорожного движения за период подготовки стройплощадки и строения)

- Экологические вопросы (например, пересечение охраняемых лесистых местностей, рек, озёр и ущельей; воздействие электромагнитного поля; воздействие на экологические системы; визуальное воздействие)
- Культурное наследие (например, воздействие на исторические охраняемые здания и памятники; пересечение археологических объектов)

Обоснование для выбора настоящего варианта состояло в минимизации потенциального воздействия, оказываемого проектом (например, высвобождение земель и вырубка лесов; воздействие на культурное наследие и памятники, перемещение и/или компенсация; потери активов и изменение экономических деятельности).

По мере развития проекта с этапа инженерных работ и детального проектирования, возможны незначительные отклонения от предложенной трассы, с целью минимизации и облегчения последствий Проекта, связанных с приобретением земельных участков и настоящими способом использования земельных участков.

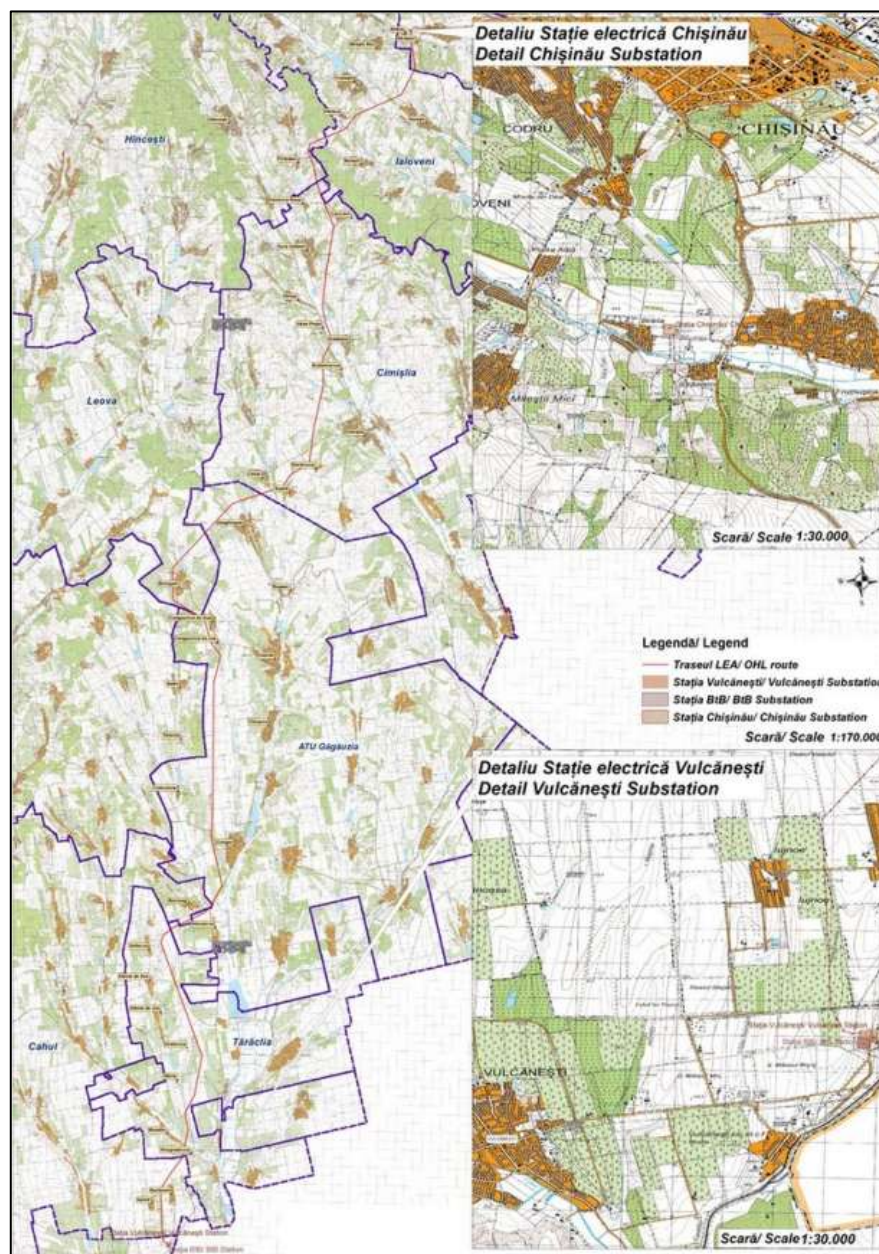


Рисунок 6.3 – LEA 400кВ Вулкэнешть - Кишинёв – трасса «первого варианта»

2.2. Географический регион, охватываемый проектом; Структура населения

Республика Молдова (MD), с площадью 33.800 км², расположена в юго-востоке Европы, между Румынией и Украиной. На территории страны преобладает континентальный умеренный климат, с тёплыми и солнечными летами и холодными зимами, немного мягче, в южной части страны.

Структура населения: в большинстве это сельская структура 57,5% (42,5% городское население), сумируя 3.553.100 чел. (01/01/2016 г.), согласно Национальному Бюро по Статистике, без Приднестровья (с населением, оцениваемым на около 520.000 жителей). Недавние данные согласно официальной переписи населения в 2014 г. говорят о 2.998.235 жителей, в том числе 38.2% в городах и 61.8 в сельских регионах.

Код документа:	8389/2015-7- S0096363-K3	Рев.: 0	Стр. 16
----------------	---------------------------------	----------------	----------------

Административное разделение Р. Молдова: 32 района, 5 муниципий (Кишинёв, Бельцы, Бендеры, Комрат и Тирасполь) и два автономного территориального образования: Гагаузия (АТОГ) и Приднестровье (АТОП).

Больше всего, на уровне административной организации, Р. Молдова включает в себя общее количество 1533 населённых пунктов, в т.ч. 55 городов и 846 общин. Данными населёнными пунктами управляют мэр и местный совет. Другие 632 села не достаточно большие, чтобы иметь самостоятельное управление, и входят в состав либо городов, либо общин².

Предложенная трасса ЛЭП проходит в пределах следующих муниципий/районов/регионов, проходя очень близко к границе с Кантемирским районом (см. **Приложение 1 – Географическая зона воздействия Проекта ‘MD-RO’**):

- АТО Гагаузия
- Кагульский район
- Тараклийский район
- Леовский район
- Чимишлийский район
- Хынчештский район
- Яловенский район
- Муниципия Кишинёв

Два зоны воздействия покрыты предложенной ЛЭП. Зона первичного воздействия представлена городами/муниципиями, общинами и селами, в т.ч. с возможными уязвимыми группами, проживающими в пределах охраняемой и безопасной зоны будущей ЛЭП 400 кВ Вулкэнешть – Кишинёв. Зона второстепенного воздействия представлена соседними городами/муниципиями, общинами и селами с ЛЭП, административно подчинёнными вышеуказанным районам.

Структура стабильного населения³, в зоне действия Проекта, предвидена в таблице 2.1.

Таблица 6.1– Население районов/муниципий, на которого воздействует Проект

Название района / Муниципалитета	Количество населения (человек)	в т.ч. в селах / городах (%)		в т.ч. мужчины/женщины (%)		в городах в т.ч. мужчины / женщины (%)		в селах в т.ч. мужчины / женщины (%)	
АТО Гагаузия	161 876	59	41	48	52	47	52	49	51
Кагул	124 647	68	32	48	52	46	54	49	51
Тараклия	43 563	53	47	49	51	48	52	50	50
Леова	44 702	75	25	50	50	49	51	50	50
Чимишлия	60 069	76	24	49	51	48	52	50	50

² Административно-территориальная структура Р. Молдова, 2015

³ Перепись населения в 2014 г.

Код документа:	8389/2015-7- S0096363-K3	Рев.: 0	Стр. 17
----------------	---------------------------------	----------------	----------------

Название района / Муниципалитета	Количество населения (человек)	в т.ч. в селах / городах (%)		в т.ч. мужчины/женщины (%)		в городах в т.ч. мужчины / женщины (%)		в селах в т.ч. мужчины / женщины (%)	
Хынчешть	120 176	85	15	49	51	47	53	50	50
Яловень	101 331	84	16	49	51	48	52	50	50
Кишинёв*	814 147	9	91	47	53	47	53	49	51

* Электростанция находится к югу Муниципия Кишинёв и не окажет непосредственного воздействия на городское население.

Источник: Молдова в цифрах – Статистический обзор 2016 – Национальное бюро статистики Р. Молдова, 2016 г.

Что касается этнической принадлежности, молдаване являются крупнейшей этнической группой (75,1%) на уровне Р. Молдова. также, существуют другие многочисленные этнические группы, в т.ч. около 7,0% румынов, 6,6 % украинцев, 4,1% русских, 4,6% гагаузов, 1,9% болгарин, 0,3% цыгане и 0,5 % другие неуказанные национальности. В любом случае, районы прохождения предложенной трассы ЛЭП не имеют однородной этнической структуры⁴.

В рамках работающего населения Р. Молдова (35% общей численности населения), 31,7% работают в сельскохозяйственном секторе. Среди них, 40% (или 13% общей численности населения) представляют собой люди, работающие в производстве сельскохозяйственных продуктов, исключительно для личного пользования. Более 12,3% работающего населения работают в промышленном секторе, в то время как 5,4% работают в строительном секторе. Самый высокий процент работающего населения работают в секторе услуг (50,5%), в том числе в государственном управлении⁵.

С учётом топографических карт предложенной трассы ЛЭП"вариант № 1», для взаимного подключения электростанций Кишинёв – Вулкэнешть, при использовании данных о структуре прав собственности на земельные участки и назначении земельных участков (цель их использования) в соседних зонах, приходим к выводу, что структура населения, проживающего в зоне воздействия Проекта является преимущественно сельским населением, его основная деятельность – сельское хозяйство (например, выращивание зерновых, подсолнечника, виноградарство, плодоводство).

Дополнительная информация о местных сообществах, входящих в группу, на которую воздействует Проект 'MD-RO', и о наличии/отсутствии уязвимых групп/семей, предвидена в **Разделе 5 – Программа проведения консультаций с заинтересованными сторонами** и **Приложении № 5 – Предварительная миссия на месте – Неформальные собеседования**.

⁴ Перепись населения в 2014 г.

⁵ Статистики рабочей силы в 2015 г.

Код документа:	8389/2015-7- S0096363-K3	Рев.: 0	Стр. 18
----------------	--------------------------	---------	---------

2.3. Возможные социальные и экологические проблемы

На основании предварительного экологического и социального анализа, а также Предварительного отчёта о воздействии на окружающую и социальную среду (ESIA Scoping Report) были выявлены следующие чувствительные зоны в зонах, прилегающих к существующим электростанциям, вблизи муниципий Кишинёв и Вулкэнь и вдоль предложенной трассы „вариант № 1» для ЛЭП 400 кВ (Рисунок 2.2):

- **Охраняемые зона** – экологические резервы, леса, ложбины, реки и озёра, обнажения в Яловенском, Чимишлийском, Комратском и Тараклийском районах.
- **Социальные аспекты** – исполнение и эксплуатация ЛЭП будет отрицательно воздействовать на население вдоль трассы; основные проблемы будут созданы за период организации стройплощадки и строительства, а именно: затрудненный доступ к земельному участку, перемещения населения или компенсации при приобретении земельных участков, права собственности на земельные участки в этом преимущественно сельском районе, включающем в себя и небольшие жилые районы и пересечения различных сельскохозяйственных земельных участков и виноградных насаждений (виноградников) – Дополнительная информация предвидена в Плате, необходимом для Приобретения земельных участков, и компенсационные меры (PAC); также, можно происходить и незначительное местное и временное воздействие на качество воздуха (пыль и взвешенные порошки), или шум в результате увеличения интенсивности и объёма уличного движения; магнитное поле, характерный шум, вызываемый эффектом «коронного разряда», озон – вызваны работой ЛЭП, и они могут воздействовать на возможность проведения жизни вблизи установок.
- **Культурное наследие и памятники** – существуют определенные исторические и культурные памятники национального наследия. Рекомендуются избегание воздействия на культурные/исторические здания или на археологические объекты.

При возникновении потенциального воздействия, предлагаются смягчающие меры, согласно требованиям экологической и социальной политики и стандартов, действующих на национальном уровне и на уровне международных Финансовых Учреждений (IFI).

3. ЗАКОНОДАТЕЛЬНАЯ БАЗА И ТРЕБОВАНИЯ

3.1. Законодательство Р. Молдова

Законодательная база Проекта 'MD-RO', касающаяся проведения консультаций с общественностью и распространения информации, регулируется, прямо или косвенно, следующими национальными документами и законами:

- **Конституция Р. Молдова / 1994** – переизданная версия. С изменениями и дополнения, в 2016 г.
- **Закон № 982 / 2000 о доступе к информации**, с изменениями, внесенными в 2003-2011-2015
- **Закон № 86 / 2014 об оценке воздействия на окружающую среду**
- **Закон № 488-XIV / 1999** об экспроприации в целях реализации стратегических проектов общественного интереса
- **Земельный Кодекс № 828-XII / 1991**, с изменениями в 1999 г.
- **Закон № 218 / 2010 о защите археологического достоинства**
- **Закон № 64 / 2010 о свободе высказывания**, с последующими изменениями с 2012-2013-2015
- **Закон № 239 / 2008 о прозрачности процесса принятия решений**

Конституция Р. Молдова признаёт факт, что доступ к информации является одним из основных прав человека и это предусмотрено в ст. 34. **Закон № 982/2000** устанавливает, что информация общественного интереса должна была бы предоставлена в распоряжении заявителей бесплатным и обязательным способом. Нет никакой власти для обеспечения контроля /мониторинга применения законодательства, но существует возможность обратиться к Обмудсмену (Адвокат народа).

Согласно положениям **Закона № 86/2014** - Приложение 1, т. 21, линии передачи электроэнергии с напряжением не менее 220 кВ и протяжённостью более 15 км подлежат процедуре ЕИМ. Данный закон определяет в соответствии с положениями Конституции Р. Молдовы, как Закон об охране окружающей среды, и вместе с другими действующими нормативными документами, так и задачи, ответственности и принципы разработки аценки воздействия на окружающую среду (ЕИМ).

В связи с проведением консультаций с общественностью и распространением информации о процедуре ЕИМ (Раздел VI, Закон № 86/2014), в статьях 19, 21 и 22 определены точные нормы и требования, требующие соблюдения. С этой целью, Молдэлектрика – инициатор должна составлять и передать «Программу разработки оценки воздействия на окружающую среду» и убедиться в том, что целевая общественность (заинтересованные стороны, на которые возможно воздействовать Проект) получила необходимую информацию. Таким образом:

- инициатор будет опубликовать пакет информации по крайней мере в одной газете национального назначения и одной газете местного назначения и будет разместить его на своей веб-странице, вместе с контактными данными (где, кому, как и до какого срока можем обратиться с жалобой/неудовольствием/предложением). Все комментарии и жалобы

зарегистрированы инициатором, копия отправляется компетентному органу, в нашем случае – Министерству Окружающей Среды;

- Также, пакет общественной информации будет размещен на соответствующих веб-страницах компетентных органов - Министерства Окружающей Среды, Министерства Экономики (уполномоченные в соответствующей сфере) и на веб-страницах местного государственного управления – это первый уровень области интереса Проекта (города/муниципии и села/общины); дополнительно, представители местных общин будут иметь возможность ознакомиться печатной версией документов в зоне, доступной для общественности;
- приветственны реакции/комментарии заинтересованных сторон, составленные в письменной форме, полученные в срок, установленный законом (30 дней или 60 дней, в зависимости от характера предоставленного/опубликованного пакета информации);
- параллельно, инициатор обязан учитывать мнение общественности путём проведения консультаций с общественностью, и такие консультации будут проведены в соответствии с требованиями ст. 22;
- после сбора всех комментариев, полученных в письменной форме и во время общественных дебатов, инициатор должен составлять Отчёт об участии общественности.

Согласно положениям **Закона № 488-XIV / 1999**, в случае экспроприаций земельных участков в ходе реализации и развития Проекта 'MD-RO', Молдэлектрика должна начинать процедуру экспроприации и компенсации, в срок не более 10 дней с момента опубликования определения: Проект «общественного назначения».

3.2. Европейские директивы

Европейская правовая основа, которую мы должны учитывать, включает в себя следующее:

Оценка воздействия на окружающую среду

- **Европейская комиссия** выдала ряд требований, касающихся участия заинтересованных сторон в ЕИМ, которые включила в **Директиву № 85/337/СЕЕ об оценке воздействия на окружающую среду (Директива ЕИМ)**, в которую были внесены изменения в три раза в 1997 г., 2003 г. и 2009 г.; Государства-Члены должны были гармонизировать их в национальном законодательстве не позднее марта 1999 г.:
 - **Директива № 97/11/СЕ**: привела Директиву в соответствие с Конвенцией СЕЕ Эспо о ЕИМ в трансграничном контексте. Директива от 1997 г. расширила область применения Директивы ЕИМ путём диверсификации типов охватываемых проектов, а также количества проектов, требующих обязательной оценки воздействия на окружающую среду и, также, установила новые способы выбора и минимальные требования по предоставлению информации;
 - **Директива №2003/35/СЕ**: привела положения по участию общественности в соответствие с Орхууской Конвенцией об участии общественности в

Код документа:	8389/2015-7- S0096363-K3	Рев.: 0	Стр. 21
----------------	---------------------------------	----------------	----------------

процессе принятия решений и её доступе к правосудию по экологическим вопросам;

- **Директива №2009/31/СЕ**: изменила Приложения I и II Директивы ЕИМ, путём внесения проектов в сфере забора, транспортировки и хранения углекислого газа (CO₂).

ДИРЕКТИВА об ОЦЕНКЕ ВОЗДЕЙСТВИЯ НА ОКРУЖАЮЩУЮ СРЕДУ

Процедура ЕИМ уверяет в выявлении и ценке последствий/воздействия проектов на окружающую среду до момента выдачи разрешения. Öffentlichkeit может выразить своё мнение и все результаты учтены при процедуре разрешения проекта. Директива определяет категории проектов, подлежащих ЕИМ, какую процедуру следует применять и каково будет содержание оценки.

- **Европейский Парламент и Совет** выдали **Директиву № 2001/42/СЕ об оценке воздействия на окружающую среду на основании планов специальных мероприятий и программ (Директива ESM)**, срок приведения в соответствие: июль 2004г.

ДИРЕКТИВА о СТРАТЕГИЧЕСКОЙ ОЦЕНКЕ ОКРУЖАЮЩЕЙ СРЕДЫ

Целью Директивы о Стратегической оценке окружающей среды (ESM) является обеспечение выявления и оценки последствий/воздействия на окружающую среду определенных планов и программ, в ходе их разработки и до их принятия. Государственные и экологические власти могут передать мнения/комментарии, все результаты проведенных консультаций будут интегрированы и учтены в ходе процедуры планирования. После принятия плана или программы, Öffentlichkeit получит информации о принятом решении и о порядке его принятия. Из-за трансграничных значительных последствий, пострадавшее государство – член и его Öffentlichkeit получит информацию и имеют возможность передать свои комментарии/замечания, подлежащие интегрированию в ходе процесса принятия решений на национальном уровне.

ESM будет способствовать более прозрачному планированию, путём участия Öffentlichkeit в процессе и интеграции экологических соображений. Это поможет достижению задачи устойчивого развития.

3.3. Требования международной политики

Международные кредиторы, в т.ч. ЕБРР, ЕИБ, ВБ и МФК, требуют соответствие финансируемых ими проектов на национальные стандарты, экологические и социальные политики и справочники, принятые банками. Краце, требования учитываемых международных политик включают в себя следующее:

- **ЕБРР – Европейский Банк для Реконструкции и Развития**, определяющий требования по участию заинтересованных сторон в следующих документах:

Код документа:	8389/2015-7- S0096363-K3	Рев.: 0	Стр. 22
----------------	---------------------------------	----------------	----------------

- Социальная и экологическая политика ЕБРР (2014);
- Требования к эффективности 1 (CP1): Оценка и управление воздействием и социальными и экологическими проблемами, обращающими внимание на ответственности клиента в процессе оценки потенциального социального и экологического воздействия, связанного с проектом, предложенным для финансирования; разработка и реализация процедур по управлению и мониторингу данного воздействия и указанных пролем;
- Требования к эффективности 10 (CP10): Распространение информации и участие заинтересованных сторон, подчеркивающие факт, что участие заинтересованных сторон – ключевой элемент для успешного управления социальными и экологическими проблемами проекта – является непрерывным процессом, предполагающим общественное распространение подходящей информации, проведение консультаций с заинтересованными сторонами и механизм подачи жалоб или предложений;
- Политика информирования общественности - PIP (2014).

ЕБРР считает, что участие заинтересованных сторон является непрерывным процессом, который должен начинать уже в первом этапе процесса EISM и продолжать в течение всего срока реализации проекта, финансируемого ЕБРР.

Принципы и процедуры, принятые ЕБРР

Уже с момента его учреждения, ЕБРР способствовал устойчивому и рациональному развитию окружающей среды. Проведение консультаций с общественностью и распространение информации входят в ответственность спонсора проекта, их проверяет Банк в соответствии со своими установочными обязательствами. Проекты, отнесенные категории А, могли бы оказывать на будущее потенциальное отрицательное, различное и значительное, социальное и/или экологическое воздействие, которое трудно выявлять, оценивать и облегчать, и, следовательно, требует формального и участливого процесса оценки. Требования по распространению информации и проведению консультаций определены для каждого этапа данного процесса. Информированное участие (осведомлённая проблема) предполагает организованный и итеративный процесс проведения консультаций. Уязвимые люди возможно потребовать особого внимания и выделения дополнительных ресурсов для понимания воздействия и получения полезных комментариев/мнений, на тему. В связи с этим, в случае Проекта 'MD-RO', требующего EISM, предоставление информации и проведение консультаций осуществляются в соответствии с политикой ЕБРР. Процесс проведения консультаций должен соблюдать график времени ЕБРР по распространению информации, подробно представленный в PIP, а также любые требования, применимые в национальном законодательстве EIM и в других законах. EIM / ESM должен оставаться в открытом доступе в течение всего срока реализации проекта, документы могут быть обновлены время от времени дополнительной информацией.

Код документа:	8389/2015-7- S0096363-K3	Рев.: 0	Стр. 23
----------------	---------------------------------	----------------	----------------

Проект взаимного подключения 'MD-RO', отнесенный категории А, будет строго соблюдать процедуры ЕБРР, подробно описанные в **Разделе 5 – Программа проведения консультаций с заинтересованными сторонами**).

- **Европейский Инвестиционный Банк (ЕИБ)** – Социальное и экологическое пособие (2013), являющееся декларацией / политикой Банка о социальных и экологических принципах и стандартах, и содержит Социальный и Экологический Стандарт – ESS 10: Участие заинтересованных сторон, описывающий системный подход к приверженности заинтересованных сторон; есть ожидания в отношении данной приверженности, а именно: заказчик/клиент построит и поддерживает такую приверженность за счёт конструктивных отношений с соответствующими заинтересованными сторонами; Участие заинтересованных сторон является итеративным процессом, требующим планирования и анализа, определенного времени для распространения и доступа к информации, проведения консультаций с общественностью и участия заинтересованных сторон, являясь одновременно механизмом, обеспечивающим подачу жалоб и их разрешение;
- **Всемирный Банк (ВБ)** – Экологические и социальные требования (редакция 2016, вступающая в силу в начале 2018 г.) подчёркивают политику Банка в сфере социальных и экологических принципов, в том числе Социальный и Экологический стандарт – ESS 10: Участие заинтересованных сторон и распространение информации, показывающий приверженность Банка к прозрачности, ответственности и хорошему управлению, с включением обязательных механизмов по распространению информации с целью разрешения жалоб по проекту; Фактическое участие заинтересованных сторон улучшит экологическую и социальную устойчивость проектов, способствуя в значительной мере успешному проектированию и реализации подобных проектов;
- Политика и требования по проведению консультаций с общественностью и распространению информации среди общественности, разработанная **CFI – международная финансовая корпорация**, чтобы убедиться в том, что инвестиционные проекты применены в практике с ответственностью за социальные и экологические вопросы.

Кроме этого, Проект 'MD-RO' будет соблюдать принципы Экватора по управлению рисками финансирования, особенно рисками, связанными с механизмом участия заинтересованных сторон и разрешения жалоб/предложений (Принципы 5 и 6). Они требуют у разработчика, для проектов категории „А”, разработки SEP – Плана участия заинтересованных сторон, сосредоточенного на рисках и потенциальном воздействии, этапах проекта, процессе принятия решений, и создания рабочего механизма для разрешения жалоб/предложений.

3.4. Международные Конвенции

Конвенция ООН (Организация Объединенных Наций) об оценке воздействия на окружающую среду в трансграничном контексте (**Конвенция Эспо**) объединяет все заинтересованные стороны с целью предотвращения вреждевременного разрушения окружающей среды.

- **Конвенция Эспо** была принята правительственными советниками стран-членов Европейской Экономической Комиссии (СЕЕ) в рамках ООН (Объединенных Наций) по вопросам воды и окружающей среды ЕЕК (СЕЕ), во время IV-ой сессии, состоявшейся в Эспо, Финляндии, за период 25.02-01.03.1991 гг.

Румыния подписала Конвенцию Эспо в 1991 г. и в 2001 г. ратифицировала её; Молдова присоединилась к Конвенции в 1994 г., в целях последующего утверждения/ратификации.

На данный этап развития Проекта 'MD-RO', считаем, что не будет оказано отрицательного значительного воздействия на трансграничную окружающую среду, Молдэлектрика тесно сотрудничая с ЕБРР для обеспечения соблюдения требований Конвенции Эспо.

Конвенция Европейской Экономической Комиссии ООН (СЕЕ-ОНУ) о доступе к информации, участии общественности в принятии решений и доступе к правосудию по экологическим вопросам (**Орхууская Конвенция**), определяет ряд прав общественности (физические лица и их объединения) на окружающую среду.

- **Орхууская Конвенция** подписана в Дании в 1998 г. Европейской Комиссией и правительствами 36 государств, её основной целью является защита прав человека на экологически чистую окружающую среду:
 - Право каждого человека на получение от государственных органов информации об окружающей среде
 - Право на участие в процессе принятия решений по вопросам окружающей среды

Право на пересмотр процедур по обжалованию общественных решений, принятых при нарушении двух вышеуказанных прав или законодательства.
действующего в экологической сфере

Код документа:	8389/2015-7- S0096363-K3	Рев.: 0	Стр. 25
----------------	--------------------------	---------	---------

4. ИДЕНТИФИКАЦИЯ И АНАЛИЗ ЗАИНТЕРЕСОВАННЫХ СТОРОН

4.1. Определение заинтересованных сторон

Руководство CIF о заинтересованных сторонах (2007) определяет заинтересованные стороны как «лица или группы, которых проект затрагивает прямо или косвенно, а также те, кто может иметь интересы в проекте и / или способность влиять положительно или отрицательно на результат проекта». В соответствии с требованиями ЕБРР - СР10 по производительности, заинтересованные стороны, как внутренние, так и внешние, будут идентифицированы в SEP (План участия заинтересованных сторон).

Категории и список выявленных заинтересованных сторон будут развиваться вместе с проектом «MD-RO». На этой стадии были определены общие группы заинтересованных сторон, в соответствии с рисунком 4.1. В настоящее время, все заинтересованные стороны находятся в Молдове и существует вероятность, что при будущем расширении групп, потребуется включать и румынские группы.



Рисунок 6.4- Заинтересованные стороны - целевые группы

Заинтересованные стороны - Внешние группы

Данная категория заинтересованных сторон представлена населением, проживающее в вероятно наиболее затронутых зонах, а также населением, которое называется «озабоченной/ заинтересованной» и которое может быть затронуто проектом «MD-RO».

Принимая во внимание зону географического влияния проекта «MD-RO», основной группой являются:

Код документа:	8389/2015-7- S0096363-K3	Рев.: 0	Стр. 26
----------------	---------------------------------	----------------	----------------

Лица / Общество, которых прямо затрагивает строительство и / или эксплуатация ЛЭП

Лица и домашние хозяйства, непосредственно задеты в процессе строительства и / или эксплуатации ЛЭП, по различным причинам, таким как: воздействие на сельскохозяйственные земли, вызванное пилонами столбов высокого напряжения и обустроенными дорогами на период строительства (результатом которых являются компенсационные меры) ; воздействие шума, создаваемого при строительстве и эксплуатации ЛЭП. Лица, непосредственно задеты, формируют очень важную группу заинтересованных сторон, потому основной задачей является обеспечение соблюдения их прав в этом процессе и того, что данный процесс, включая любые компенсационные меры, является прозрачным и понятным для данного лица (данных лиц).

В целях выявления непосредственно задетых лиц, будут проведены дальнейшие исследования на предварительном этапе определения, используя различные коридоры вокруг ЛЭП.

Локальные сообщества и уязвимые группы

Как группы местных сообществ, так и уязвимые группы могут быть задеты Проектом по-разному, и вероятно возникновение различного воздействия:

- Группы местных сообществ, задеты Проектом, могут сообщать о проблемах, касающихся доступа к общественным участкам, доступа к дорожной инфраструктуре и к водным источникам.
- Уязвимые группы (этнические, религиозные меньшинства, пожилые люди, молодежь, безработные и т.д.) могут сообщать подобное негативное воздействие, но могут выявить и возможности, такие как новые рабочие места для безработных и молодых.

Местные органы власти

Покрываются две зоны воздействия: первая зона (коммуны и поселки, в том числе уязвимые группы, соседствующие с санитарно-защитными зонами ЛЭП) и вторая зона (агентства регионального развития, округа, муниципальные районы и города).

- Зона основного воздействия - это население, проживающее или работающее в городах/ муниципалитетах, коммунах и поселках внутри санитарно-защитной зоны ЛЭП первого варианта (коридор в 75 м);
- Зона второстепенного воздействия - это города / муниципалитеты, коммуны и поселки, соседствующие с маршрутом ЛЭП первого варианта, административно подчиненные следующим районам:
 - АТО (автономное территориальное образование) Гагаузия: Муниципалитеты Комрат и Вулкэнешть и несколько соседних деревень
 - Район Кагул
 - Район Тараклия
 - Район Леова
 - Район Чимишлия
 - Район Хынчешть

Код документа:	8389/2015-7- S0096363-K3	Рев.: 0	Стр. 27
----------------	---------------------------------	----------------	----------------

- Район Яловень
- Муниципалитет Кишинева и несколько соседних сел

Правительственные чиновники и политики

- Министерство экономики - Главное Управление по Вопросам Энергетической Эффективности и Безопасности
- Министерство экономики - Агентство по Энергоэффективности
- Министерство Транспорта и Дорожной Инфраструктуры
- Министерство Регионального Развития и Строительства
- Министерство Сельского Хозяйства и Пищевой Промышленности
- Министерство Охраны Окружающей Среды
- Министерство Культуры
- Парламент Молдовы "Комиссия по вопросам государственного управления, регионального развития, окружающей среды и изменения климата"

Национальные регулирующие органы / Агентства

- Государственное Управление по Регулированию Энергетики - ANRE
- Государственная Экологическая Инспекция
- Экологические Агентства в АТО Гагаузии, в районе Кагул, Тараклия, Леова, Чимишлия, Хынчешть, Яловень и в Кишиневе
- Государственная Инспекция по Геодезическому и Техническому Надзору и Режиму
- Агентство Земельных Отношений и Кадастра
- Национальное Археологическое Агентство
- Агентство МОЛДСИЛЬВА (лесное хозяйство и охота)
- Государственная Компания по Управлению Водными Ресурсами
- Агентство Молдавских Вод

Академическая среда и CDI (исследования - разработки - инновации)

- Университеты, Академии наук и Институты CDI

Профессиональные организации; Профсоюзы и Федерации работодателей

- Ассоциации фермеров
- Федерация Профсоюзов Работников в Отрасли Лесного Хозяйства и Охраны Окружающей Среды
- Федерация Профсоюзов Работников в Энергетике в Республике Молдова „SINDENERGO“

Гражданское общество - НПО (неправительственные организации)

- Экологические активисты
- Консервативные группы
- Группы интересов на уровне общества / гражданские группы

Средства массовой информации

Для этапа консультаций с общественностью, будет составлен и опубликован пресс-релиз в соответствии с национальным законодательством - Законом № 86/2014 по оценке воздействия на окружающую среду, и будет проводиться дальнейший анализ необходимости организации пресс-конференции в ходе проекта.

Код документа:	8389/2015-7- S0096363-K3	Рев.: 0	Стр. 28
----------------	---------------------------------	----------------	----------------

- печатные и электронные газеты
- специализированные печатные и электронные журналы

На стадии разработки Проекта, заинтересованные группы будут расширяться/меняться, и могут включать в себя:

Бизнес-среду

- Дистрибьюторов электроэнергии
- Энергетические компании / производителей
- Субподрядчиков (напр. поставщиков услуг консалтинга и проектировочных работ или поставщиков оборудования / установок)
- Разработчиков проектов и инвесторов

Международные финансовые институты

- Международный банк
- IFC - Международную финансовую корпорацию
- ЕИБ - Европейский инвестиционный банк и т.д.

Заинтересованные стороны - Внутренние группы

В данную категорию входят:

- Управление и работники Молдэлектрика, с особым вниманием на проектную команду «MD-RO»;

Предприятию следует усилить свой Отдел по связям с местными сообществами для управления процессом консультаций с заинтересованными сторонами, для решения комментариев / мнений / претензий и применения, в случае необходимости, программ развития сообществ, в целях минимизации любого потенциального воздействия идентифицированного в Отчете EIMS (отчет по оценке воздействия на окружающую среду и социально-экономического воздействия). Данный Отдел должен быть вовлечен и должен участвовать в процессе консультаций и в процессе общественного вовлечения.

Другие заинтересованные стороны внутренних групп:

- Консорциум консультантов - на этапе планирования Проекта;
- Генеральный подрядчик - во время строительства и ввода в эксплуатацию;
- Банк (кредитор) - ЕБРР

Учитывая основные категории заинтересованных лиц, указанные в Таблице 4.1, обобщены средства коммуникации, тактики, преграды на пути внедрения и ожидаемые результаты, такая информация оправдывая заблаговременную разработку хорошо управляемой информационной кампании, которая поможет решить будущие возможные проблемы / барьеры.

Код документа:	8389/2015-7- S0096363-K3	Рев.: 0	Стр. 29
----------------	--------------------------	---------	---------

Таблица 6.2 - Выявление и структурирование заинтересованных сторон

Категория заинтересованных сторон	Интерес <i>хотят быть проинформированными о следующем</i>	Инструменты тактики / коммуникации	Ожидаемые результаты	Преграды* <i>для преодоления</i>
Лица, которых напрямую затрагивает строительство и / или эксплуатация ЛЭП	Влияние на их уровень жизни и возможная компенсация Процесс приобретения земельных и имущественных прав Зоны безопасности и ограничения Вопросы здоровья и безопасности	Регулярные встречи / презентации в мэриях / в школах / в церквях	Хорошие отношения с этой группой Сокращение возможных задержек в процессе приобретения земель	Гетерогенные группы и сложные комбинации в области прав собственности на земли Возможен отказ от распространения и получения информации о Проекте Экспроприация под проекты общественного интереса Шум, пыль, визуальное воздействие и т.д. - сбои на этапе строительства и эксплуатации Воздействие на окружающую среду, на пахотные земли и на виноградники Низкий уровень участия
Правительственные чиновники и политики	Соблюдение государственных законов, правил и стандартов	Периодические презентации, Разработка отчетов по запросу	Информированные власти Уменьшение задержек в процессе получения согласований и разрешений на работу	Возможные административные проблемы, которые могут привести к задержкам
Национальные регулирующие органы / Агентства	Соблюдение государственных законов, правил и стандартов	Периодические презентации, Разработка отчетов по запросу	Информированные власти Уменьшение задержек в процессе получения согласований и разрешений на работу	Сильное влияние на процесс согласования
Местные органы власти – заделы сообщества	Распространение информации о Проекте Выгоды против рисков и воздействие на местное сообщество	Регулярные презентации и встречи в мэриях Информационные совещания с общественностью	Более тесное сотрудничество со всем сообществом Уменьшение задержки в процессе разрешений Хорошо	Соблюдение всех требований процесса согласования

Код документа:	8389/2015-7- S0096363-K3	Рев.: 0	Стр. 30
----------------	---------------------------------	----------------	----------------

Категория заинтересованных сторон	Интерес <i>хотят быть проинформированными о следующем</i>	Инструменты тактики / коммуникации	Ожидаемые результаты	Преграды* <i>для преодоления</i>
			управляемая работа с жалобами	
Академическая среда и CDI	Обмен знаниями о Проекте Выгоды против рисков и воздействие новых используемых технологий Возможности, связанные с проектом	Мероприятия по передаче знаний	Хороший партнер в продвижении Проекта Участие в процессе принятия решений Ценные вмешательства для отчетов	-
Гражданское общество - НПО	Обычно активные группы, которые хотят услышать и быть услышанными	Презентации и встречи по запросу	Хорошие отношения с гражданским обществом Хорошо управляемая работа с жалобами	Соппротивление Возможное негативное влияние на соседствующее локальное сообщество
Локальные сообщества - уязвимые группы	Риски и воздействие Проекта Процедура жалоб Наличие дополнительной поддержки для обеспечения их участия	Регулярные встречи / презентации в мэриях / в школах / в церквях Фокус-группы с малым количеством участников, тщательно скоординированные	Хорошие отношения с местными сообществами и уязвимыми группами Хорошо управляемая работа с жалобами	Возможен отказ от распространения и получения информации о Проекте Низкий уровень участия
Средства массовой информации	Обмен информацией о Проекте Преимущества против рисков	Пресс-релизы, выпускаемые периодически Квартальные пресс-конференции в случае необходимости	Хорошие отношения с местными сообществами и уязвимыми группами Хорошо управляемая работа с жалобами	Соппротивление при получении положительных новостей Использование необоснованной критики
Профессиональные организации; Профсоюзы; Федерации работодателей	Распространение информации о Проекте	Периодические презентации и встречи	Улучшенное сотрудничество Сокращение задержек в графике Проекта Избежание конфликтов	Экспроприация под проекты общественного интереса Воздействие на окружающую среду, на пахотные земли и на виноградники Условия работы на первом этапе

Код документа:	8389/2015-7- S0096363-K3	Рев.: 0	Стр. 31
----------------	---------------------------------	----------------	----------------

Категория заинтересованных сторон	Интерес <i>хотят быть проинформированными о следующем</i>	Инструменты тактики / коммуникации	Ожидаемые результаты	Преграды* <i>для преодоления</i>
				реализации Проекта
Внутренняя группа	Дополнительные льготы Кадровая политика Дополнительные обязанности Процедуры обеспечения качества Сопутствующие риски	Годовой бизнес-план Ежемесячные отчеты Уведомления об организуемых событиях Специальные анализы по запросу Внутренние регулярные встречи по Проекту	Информированные работники Избежание конфликтов Внос в процесс принятия решений Ценные вмешательства для отчетов Улучшенная производительность Предприятия Снижение затрат и рисков, связанных с Проектом Сокращение задержек от графика внедрения Проекта	Прозрачность в процессе принятия решений Улучшение процесса коммуникации внутри Предприятия
*) Информация, собранная в результате предварительной полевой миссии в районах, прилегающих к маршруту ЛЭП, с проведением вводных встреч с представителями местных сообществ, государственных учреждений и неправительственных организаций				

Молдэлектрика будет управлять и регулярно обновлять базу данных заинтересованных сторон (**Приложение 2 - База данных заинтересованных сторон**). Заинтересованные лица, которые не были выявлены в ходе этого процесса, должны обратиться к OCL - офицеру по связям с местными сообществами из Молдэлектрика (**Глава 8 - Контактные данные для целевой аудиторией**), или другим представителям местных органов власти с просьбой их добавления в список.

4.2. Анализ заинтересованных сторон - установление приоритетности

В ходе разработки технико-экономического обоснование, анализ был начат с выявления сообщества / группы, наиболее непосредственно затронутой проектом «MD-RO», либо из-за использования земель по всей площади Проекта или из-за воздействия на здоровье человека, на качество воздуха и воды или даже из-за социально-экономических последствий создания новых рабочих мест в течение всего срока реализации Проекта (планирование, организация строительной площадки и строительство, ввод в эксплуатацию).

Код документа:	8389/2015-7- S0096363-K3	Рев.: 0	Стр. 32
----------------	---------------------------------	----------------	----------------

Была выполнена картография заинтересованных сторон вдоль областей воздействия, а затем установлена приоритетности определенных основных групп (**Приложение 1 - Географическая площадь воздействия проекта «MD-RO»**).

В Молдове, санитарно-защитная зона для ЛЭП 300-400 кВ, в соответствии с Постановлением Правительства № 514/2002 составляет не менее 30 м, влево - вправо от линии, без жилых зданий в этом коридоре. Для проекта «MD-RO», коридор безопасности / защиты был установлен на 75 м (30 м + 15 м + 30 м), в соответствии с типом используемых столбов.

ЛЭП является строительством, вписывающимся в пейзаж, которое потребует использование земель для фундамента столбов, возможное введение ограничений на возможность выполнения различной деятельности, а также на возможность использования участка под или вблизи ЛЭП и столбов. Однако, в соответствии с национальным законодательством, не существует никаких ограничений на присутствие лиц под ЛЭП (напр. для осуществления нормальной сельскохозяйственной деятельности).

На этапе реализации проекта возникнет дополнительное воздействие на землепользование, такое как транспорт и строительные работы. Это подробно изложено в докладе EISM и LACF.

На уровне сообщества и местной администрации были проанализированы первая зона влияния (коммуны и поселки, в том числе уязвимые группы) и вторая зона влияния (агентства регионального развития, районы, муниципалитеты и города) и подробно описаны в **Приложении 2 - База данных заинтересованных сторон**.

Были также проведены переговоры с соответствующими сотрудниками из нескольких правительственных учреждений, занимающихся или связанных с разработкой Проекта в целях выявления уязвимых групп (см. **Главу 5 - Программа консультации с заинтересованными сторонами**).

Тот же процесс определения приоритетности был осуществлен и для других целевых групп (НПО и представителей местных органов власти), принимая во внимание, в частности, структуру населения в зоне влияния, экономическое развитие, ориентированное на сельское хозяйство и категории прав собственности на землю.

Сферы деятельности, охватываемые Проектом прямо или косвенно, соответственно энергетика, сельское хозяйство, транспорт, окружающая среда - здравоохранение - безопасность и культура, сосредоточили наш анализ на соответствующих правительственных представителей, на профсоюзы, профессиональные ассоциации и академическую среду, связанную с вышеперечисленными областями (см. **Главу 5 - Программа консультации и заинтересованными сторонами**).

Методика применяемая при выборе места, где интервью имели место лицом к лицу на стадии предварительного определения, и где будут проводиться информационные совещания на уровне сообщества на этапе консультаций с общественностью, основывалась на экологических, социальных и прочих критериях, таких же важных, а именно:

Код документа:	8389/2015-7- S0096363-K3	Рев.: 0	Стр. 33
----------------	---------------------------------	----------------	----------------

- Социальные критерии установки / расположения: в непосредственной близости от предлагаемого маршрута для ЛЭП «в первом варианте»; большое количество земельных участков, которые будут экспроприированы;
- Экологические критерии для установки / расположения: наличие экологически чувствительных областей; наличие значительных археологических и культурных объектов; объекты с пересечениями рек или крупных геологических образований, в непосредственной близости от ЛЭП; объектов, где может возникнуть временное краткосрочное воздействие, такое как пыль, шум и движение во время строительства; объекты, которые могут создать визуальное воздействие;
- Общие критерии для установки / расположения: географическое распределение мест для встреч / интервью по предлагаемому маршруту ЛЭП «первого варианта»; доступность по логистическим причинам.

В ходе процесса общественных консультаций и разработки Проекта (от планирования до стадии реализации), структура заинтересованных сторон будет развиваться / меняться.

Идентифицированные заинтересованные стороны представляют собой гетерогенную группу. Для того, чтобы гарантировать, что информация о проектах и мероприятиях, которые являются частью этапа проектирования, строительства и эксплуатации ЛЭП и подстанции back to back, достигают целевых групп, будет использоваться ряд методов, в том числе встреч, информации в интернете и вывешивания объявлений на досках в местных мэриях и местных офисах Предприятия Молдэлектрика.

Языки, на которых говорят в Молдове следуют в основном этнической структуре страны (см **Главу 2 - Описание проекта**). Основной⁶ используемый язык - это молдавский и румынский язык (практически, тот же язык), на которых говорит 78,6% населения (54,6% на молдавском и 24% на румынском). Другие языки, используемые, как правило - это русский (14,5%), украинский (2,7%), гагаузский (2,7%), болгарский 1,0%, 0,2% цыганский и другой неопределенный язык - 0,3%. В большинстве районов, потенциально задетых от предлагаемого маршрута ЛЭП, основным языком является молдавский. В АТО Гагаузия, официальным языком является гагаузский язык, на котором говорит большинство населения, принадлежащего к этнической группе гагаузов. Тем не менее, большая часть населения в этом регионе также очень хорошо говорит на русском языке.

Вывод после предварительных встреч (вводных), которые имели место и в результате интервью с представителями местных администраций, является таковым, что на русском языке осуществляется опубликование только ключевой информации, например Резюме нетехнического характера, SEP (Плана участия заинтересованных сторон) и брошюры Проекта «MD-RO» в кратком изложении.

⁶ Официальная перепись населения в 2014 году

5. ПРОГРАММА КОНСУЛЬТАЦИЙ С ЗАИНТЕРЕСОВАННЫМИ СТОРОНАМИ

Любое сообщение неконфиденциальной информации в соответствии с требованиями и стандартами политики IFI (международных финансовых учреждений) и законодательной базой Республики Молдова, представляющей интерес для целевой аудитории и ориентированной на Проект «MD-RO», означает публичное распространение информации. Соответствующая информация, представленная в рамках Проекта «MD-RO» поможет как заинтересованным сторонам - внешним группам лучше понимать риски, воздействие и выгоды проекта, так и Молдэлектрике в принятии мер по улучшению и смягчению воздействия проекта на этапе планирования, строительства и эксплуатации ЛЭП и подстанции back to back. SEP также разработает процедуру рассмотрения жалоб, предназначенную для заинтересованного сообщества, касательно отправки ответов Молдэлектрика на жалобы / вопросы.

Текущая версия Плана участия заинтересованных сторон - SEP, наряду с другими общественными документами (Отчет EIMS, PMMS, CATC и Резюме нетехнического характера (NTS) по Проекту «MD-RO»), как часть пакета для распространения информации заинтересованным сторонам, будет доступна на всей стадии разработки Проекта, по следующим ссылкам и адресам:

- центральный офис и местные отделения Молдэлектрика в рамках региональных филиалов:
 - Отделение «Центр RETI»
 - Отделение «Юг RETI»
- окончательные и текущие варианты документов будут доступны и в административных офисах существующих электростанций, в районе Кишинева и Вулканештов
- ЕБРР - Представительство в Кишиневе (ул. Влайку Пыркалаб, № 63, здание Sky Tower, эт.10, MD-2012 Кишинев, Молдова) и на веб-сайте ЕБРР (www.ebrd.com/moldova.html)

Дополнительные места для вывешивания публичных документов могут быть согласованы в дальнейшем. Они могут включать в себя административные здания и сайты в следующих местах:

- Город Вулканешть (<http://vulcanesti.ucoz.com/>)
- Район Кагул - село Лужное
- Район Тараклия - село Мусаит
- АТО Гагаузия - село Конгаз
- АТО Гагаузия - коммуна Конгазчик
- Район Чимишлия - село Топала
- Район Чимишлия - село Екатериновка
- Район Хынчешть - село Фарладаны
- Район Яловень - село Ханска
- Кишинев - коммуна Бачой
- Кишинев (www.chisinau.md)

Что касается окончательных совещаний по консультациям, места и календарь проведения будут согласованы между Министерством охраны окружающей среды,

Код документа:	8389/2015-7- S0096363-K3	Рев.: 0	Стр. 35
----------------	---------------------------------	----------------	----------------

консультантом и Молдэлектрика, в рамках процедуры оценки воздействия на окружающую среду, в соответствии с Законом № 86/2014.

Ответственность за обеспечение распространения информации возлагается:

- на консультанта - на стадии технико-экономического обоснования
- на Молдэлектрика - в ходе других этапов Проекта «MD-RO» (инжиниринг и проектирование, строительство - ввод в эксплуатацию; эксплуатация и техническое обслуживание)

Более подробную информацию по доступу к информации и ее распространению можно найти в **Главе 5.5 - Распространение информации** и **Главе 8 - Контактная информация для заинтересованных сторон**.

5.1. Текущее участие заинтересованных сторон

До настоящего момента проводились предварительные встречи по определению (вводные) и проводились консультации с заинтересованными сторонами, в основном, внутренними группами, участвующими в планировании и реализации Проекта.

Согласно Программе SEP (рис. 5.2) имели место следующие мероприятия по участию заинтересованных сторон:

Период предварительного анализа PRE-EIMS и идентификации заинтересованных сторон (апрель-май 2016):

- Обе команды МОЛДЭЛЕКТРИКА и ЕБРР были проконсультированы в процессе определения оптимального маршрута ЛЭП между электростанциями Вулканешты и Кишинев.
- Были выезды в поле, в районы вблизи существующих электростанций и предложенного маршрута ЛЭП «первый вариант», и реакции / предложения, которые мы записали и проанализировали, были использованы для обновления будущей работы и первоначального варианта Предварительного отчета SEP.

Период определение Предварительного отчета EIMS (июнь-июль 2016):

- Интервью лицом к лицу с представителями местных сообществ, расположенных вдоль предлагаемого маршрута ЛЭП
- Встречи (вводные) с национальным НПО
- Встречи (вводные) с правительственными чиновниками

Цели этого этапа определения предварительного отчета EIMS состояли в проверке:

- категории социального и экологического воздействия и вопросов (риски и возможности), имеющих отношение к Проекту «MD-RO»
- заинтересованных сторон, имеющих отношение к Проекту и уязвимых групп.

Вводные встречи проводились с 28 июня по 1 июля 2016 года, и были всесторонне представлены в **Приложении 3 - Предварительная полевая миссии- Краткий доклад**.

Код документа:	8389/2015-7- S0096363-K3	Рев.: 0	Стр. 36
----------------	---------------------------------	----------------	----------------

Таблица 6.3 - Вводные встречи с представителями местных сообществ, правительственных организаций и НПО

Дата	Местные сообщества Правительственные организации НПО	Собеседник / Должность
28.06.2016	Кишинев - коммуна Бачой	Г-н Илие ЛЯХУ - вице-мэр Г-н Думитру СТАНИЛА - инженер Г-жа Валентина БАЛТАТЕСКУ - бухгалтер
	Район Яловень - село Ханска	Г-жа Светлана БОСТАНИКА - бухгалтер Г-жа Сильвия АРХИРИЙ - секретарь
	Район Хынчешть - село Фарладаны	Г-н Павел Барбос - Мэр
	Район Чимишлия - село Екатериновка	Г-н Ефим СТРОГОТЯНУ - мэр
	Район Чимишлия - село Топала	Г-жа Надежда КОСТАШ - мэр Г-н Константин ГЕРЯ - инженер Г-жа Раиса КОМЕРЗАН - социальный работник Г-жа Миря РАЧИЛА - бухгалтер Г-жа Мариана ЧЕРНЕЙ - секретарь
29.06.2016	АТО Гагаузия - коммуна Конгазчик	Г-н Димитрий ИЗИКЛИ - мэр Г-н Григорий ИЗИКЛИ - инженер
	АТО Гагаузия - село Конгаз	Г-н Михаил ЕСИР - мэр
	Район Тараклия - село Мусаит	Г-жа Раиса ТАШНИЧЕНКО - мэр
	Район Кагул - село Лужное	Г-н Генадие ФОКСА - мэр
30.06.2016	Министерство Регионального Развития и Строительства	Г-н Анатолие ЗОЛОТКОВ - вице-министр Г-жа Елена БЕЖЕНАРУ - начальник Главного Управления Градостроительства, Строительства и Жилищ Г-н Сергей МУНТЯНУ - начальник Главного Управления Архитектуры, Проектирования, Градостроительства и Обустройства Территорий Г-жа Виктория ЖАРДАН - эксперт в этом же Управлении
	Министерство охраны окружающей среды	Г-жа Мария НАГОРНЫЙ - начальник Управления анализа, мониторинга и оценки политик Г-жа Вероника ЖОСУ - заместитель начальника Управления по природным ресурсам и биоразнообразию Г-н Виталие ГРИМАЛСКИ - начальник Главного Управления Охраняемых Территорий, Биологического Разнообразия и Биобезопасности
	Министерство Культуры	Г-н Георге ПОСТИКА - вице-министр Г-жа Емилия РИСТИК - начальник Отделка Капитальных Инвестиций
	AgroInform Farmers Association	Г-н Юрие ХУРМУЗАКИ - заместитель директора

Код документа:	8389/2015-7- S0096363-K3	Рев.: 0	Стр. 37
----------------	---------------------------------	----------------	----------------

Дата	Заинтересованные стороны - категория внутренней общественности	Собеседник / Должность
01.07.2016	МОЛДЭЛЕКТРИКА	Г-н Вячеслав ЗАСТАВНЕЦКИЙ - Генеральный вице-директор - начальник Центрального Диспетчерского Центра - Главный диспетчер Г-н Юрие КАЗАКУ - начальник Отдела электрических схем Г-н Дмитрий ПОПОВ - начальник Сектора ВИЭ Г-жа Нелли МЕЛНИЧЕНКО - заместитель начальника Отдела безопасности и защиты Г-н Дмитрий СУХАЗЕВ - начальник SLE Г-н Виталие БЫТКА - начальник SS

Цель всех этих интервью состояла в том, чтобы понять и определить зону воздействия проекта и соответствующих заинтересованных сторон, потенциально задетых, с тем чтобы при помощи заинтересованных факторов создать местный обзор и четкое представление о восприятии потенциальных последствий Проекта и об основных задетых заинтересованных сторонах. Были получены краткие записи интервью, а формат интервью был неформальным, основанным на вопроснике, ориентированном на потенциальные проблемы, связанные с следующими областями интереса: экономическое развитие; экологическая инфраструктура; социальные вызовы; и логистика.

Выбор населенных пунктов, в которых были сделаны вводные встречи лицом к лицу, был основан на экологическом, социальном и иных критериях – Рисунок

5.1.



Рисунок 6.5– Карта предварительной полевой миссии

— Маршрут LEA - вариант 1, утвержденный; — Дорожный маршрут; ■ Остановки - поселки / коммуны, местные органы власти

Цель этой полевой миссии заключалась в следующем:

- выявление проблем и основных забот по Проекту «MD-RO», путем консультаций с затронутой общественностью (людьми, живущими по маршруту ЛЭП «первого варианта», владельцами участков), уязвимыми группами и заинтересованными сторонами через их представителей (Таблица 5.1), принимая во внимание их замечания / их предложения
- информирование потенциально затрагиваемой общественности через ее представителей о периоде планирования Проекта «MD-RO», для обеспечения постоянного и непрерывного участия
- выявление новых групп или заинтересованных сторон

Были предоставлены информационные материалы по Проекту, подготовленные на молдавском / румынском и русском языках и вручены представителям заинтересованных сторон, включая: Проект «MD-RO» - короткое изложение и блокнот

Код документа:	8389/2015-7- S0096363-K3	Рев.: 0	Стр. 39
----------------	--------------------------	---------	---------

(Приложение 4 - Информационные материалы - предварительная полевая миссия).

Этап подготовки EIMS - сбор исходных данных (ноябрь 2016 - март 2017):

- Мероприятия были организованы в целях распространения информации (Предварительного отчета EIMS; SEP; Брошюры Проекта «MD-RO», Вопросников / Формуляров обратной связи):
 - Кишинев - офис Молдэлектрика (таблица 5.2)
 - ✓ Центральные органы исполнительной власти, действующие в областях, представляющих интерес (заседание первой половины дня);
 - ✓ Профессиональные ассоциации, неправительственные организации и средства массовой информации (заседание второй половины дня).
 - Город Комрат, АТО Гагаузия - Мэрия
 - поселок Екатериновка, район Чимишлия - Дом Культуры
 - ✓ Представители местного и соседствующего сообщества, граждане и уязвимые группы

Цель первоначальной консультации с общественностью:

- Распространение и продвижение информации о Проекте «MD-RO», в основном, Предварительного отчета EIMS;
- Идентификация социально-экономического и экологического потенциального дополнительного воздействия и ключевых вопросов, имеющих отношение к Проекту «MD-RO», путем сбора ответов на на вопросники / формуляры;
- Выявление других соответствующих категорий - заинтересованные стороны и уязвимые группы Проекта «MD-RO».

Первоначальные общественные консультации состоялись в период с 8 по 9 ноября 2016, по два заседания в день - в соответствии с информацией, содержащейся в **Приложении 6 «Первоначальные консультации с общественностью»** -

Таблица 6.4- Заседания по первоначальным консультациям с общественностью

Дата	Центральные органы власти Профессиональные ассоциации, НПО и СМИ
08.11.2016	Министерство Регионального Развития и Строительства
	ANRE
	Институт энергетики, Академия Наук Молдовы
	Министерство экономики
	Министерство охраны окружающей среды
	Государственная энергетическая инспекция Республики Молдова
	Агентство земельных отношений и кадастра Республики Молдова
	Технический Университет Молдовы
	Национальная газета Молдовы
	Национальная конфедерация профсоюзов Молдовы

Код документа:	8389/2015-7- S0096363-K3	Рев.: 0	Стр. 40
----------------	---------------------------------	----------------	----------------

Дата	Центральные органы власти Профессиональные ассоциации, НПО и СМИ
09.11.2016	На информационных досках не были вывешены плакаты или пакеты распространения информации о проекте «MD-RO», а кроме представителей регионального отделения Молдэлектрика Юг- «филиал RETI Юг» из Комрата или представителей Мэрии Екатериновки, никто не посещал первоначальное заседание консультаций с общественностью.

5.2. Основные аспекты, полученные на предварительном этапе определения и на первоначальных консультациях с общественностью

Интересующая информация предложенная для обсуждения в процессе предварительных неформальных интервью (вводных) была связана с:

- экономическим развитием:
 - Возможностями для источников дохода (например сельское хозяйство, промышленность и т.д.)
 - Новые проекты, преграды (инфраструктура - дороги / электричество и теплоэнергия / водоснабжение и канализация / природный газ, орошение, телекоммуникация и т.д.)
- экология и культурное наследие
 - Природные ресурсы (земля, полезные ископаемые, лес и т.д.)
 - Чувствительные / защищенные зоны
 - Наличие археологических объектов или зданий исторического / культурного наследия
 - Пересечения рек или крупные геологические образования в непосредственной близости к ЛЭП
 - Области, в которых могут возникнуть эстетически негативные визуальные эффекты
 - Экстремальные погодные явления (например затопления, оползни и т.д.)
- социальные проблемы
 - Уязвимые группы
 - Безработица и миграция
 - Наличие сельскохозяйственного оборудования, сельскохозяйственные земли, новые инфраструктурные проекты
 - Каналы, процедуры / механизмы коммуникации
- Существующая логистика (например, залы заседаний, конференц-залы).

Суммируя все заметки из неформальных интервью (**Приложение 5 - Неформальные интервью - предварительная полевая миссия**) во время выезда в поле, в таблице были собраны основные замечания и рекомендации, которые способствуют обновлению Предварительного отчета EIMS, представляя данные и для будущего Окончательного отчета EIMS.

Таблица 6.5- Неформальные встречи - ключевые аспекты и рекомендации

НЕФОРМАЛЬНЫЕ ВСТРЕЧИ Период определения Предварительного Отчета EIMS:	
Опрошенные заинтересованные стороны	<ul style="list-style-type: none"> - представители местных сообществ, расположенных вдоль предлагаемого маршрута ЛЭП - НПО (Ассоциация фермеров)
Положительные аспекты	<ul style="list-style-type: none"> - они считают, что проект «MD-RO» не оказывает большое влияние на их существование - этническое происхождение населения в задетых районах разнообразное, но НЕ сообщили об уязвимых группах, а только о несколько семьях или гражданах, отслеживаемых через Службу социальных работников - НЕ имеют опасений в распространении / передаче и получении информации о Проекте - они заинтересованы в проектах общественного национального интереса - особенно в дорожной инфраструктуре, безопасности электроснабжения - стремятся участвовать - были определены охраняемые природные территории (Natura 2000) и археологические памятники и будут защищены / разграничены - существует положительная динамика производительности и закупок современных технологий в сельском хозяйстве - несколько небольших отраслей промышленности развивались (например, установки на биогаз, косметика на основе лаванды) - желание развивать местный туризм, в том числе сопутствующую деятельность, предложениями проектов для финансирования
Негативные аспекты	<ul style="list-style-type: none"> - старение населения; молодые люди выезжают за границу в поисках более высокооплачиваемой работы - Существуют серьезные проблемы для местной инфраструктуры - водоснабжения / канализации; школы; дороги; орошение - в основном низкие доходы, ограниченные доходами, полученными из сельского хозяйства; в зоне не развита эксплуатация природных ресурсов - различные права собственности на землю (в основном частная индивидуальная собственность, но и ассоциации фермеров и государственная собственность) - сельскохозяйственные земли разделены на несколько небольших участков, большинство находящихся в частной собственности - озабоченность в этой области связана в частности с воздействием на окружающую среду, на пахотные

Код документа:	8389/2015-7- S0096363-K3	Рев.: 0	Стр. 42
----------------	---------------------------------	----------------	----------------

НЕФОРМАЛЬНЫЕ ВСТРЕЧИ	
Период определения Предварительного Отчета EIMS:	
	<p>земли и на виноградники, и меньше на воздействие на здоровье человека из-за электромагнитных полей</p> <ul style="list-style-type: none"> - есть относительно большой интерес для возможных выплат компенсации, которые землевладельцы могут получить от эффектов Проекта (например, экспроприация)
РЕКОМЕНДАЦИИ	
<ul style="list-style-type: none"> - важные замечания и комментарии, связанные с воздействием на окружающую среду, на пахотные земли и на виноградники должны быть рассмотрены и представлены технической команде проекта (например, рекомендации представителей коммуны Конгазчик, АТО Гагаузия) - обеспечение предоставления дополнительной информации о Проекте «MD-RO», которую можно представить в настенной газете мэрии или на местных досках объявлений в населенном пункте - поддержка контактов онлайн с данными категориями заинтересованных сторон - заинтересованные стороны должны получать информацию о Проекте, которая должна быть просмотрена до следующих консультаций с общественностью - заинтересованные стороны должны постоянно участвовать в мероприятиях по продвижению Проекта и в подготовке Проекта на стадии этапа планирования (ТЭО) - заинтересованные стороны должны быть проконсультированы в ходе процесса EIMS, в сентябре-октябре 2016 - Решение о выборе будущего места для проведения консультаций с общественностью, должно учитывать следующее: известную зону; обеспечение перерыва на кофе во время встречи - формуляры обратной связи и механизм передачи жалоб / комментариев / предложений и получения ответов на них должны быть представлены вовремя - должен поддерживаться контакт с Ассоциацией фермеров - у них есть связи на национальном уровне; хороший канал связи, учитывая 4.500 членов, газету ассоциации и национальные собрания ассоциации каждые два месяца 	

НЕФОРМАЛЬНЫЕ ВСТРЕЧИ	
Период определения Предварительного Отчета EIMS:	
Опрошенные заинтересованные стороны	<ul style="list-style-type: none"> - правительственные чиновники
Положительные аспекты	<ul style="list-style-type: none"> - никакого нежелания в распространении и получении информации, относящейся к стратегическим проектам, представляющим национальный интерес - легко доступны, открыты для общения и сотрудничества

Код документа:	8389/2015-7- S0096363-K3	Рев.: 0	Стр. 43
----------------	--------------------------	---------	---------

НЕФОРМАЛЬНЫЕ ВСТРЕЧИ	
Период определения Предварительного Отчета EIMS:	
	<ul style="list-style-type: none"> - готовы принять участие и поддержать Проект в соответствии с национальными законами, правилами и стандартами. - неформальный диалог был воспринят положительно и подход был положительным, принимая во внимание заблаговременное начало (этапы предварительного EIMS и предварительного анализа EIMS) процесса вовлечения заинтересованных сторон, до этапа реализации Проекта, соответственно даже на стадии ТЭО
Негативные аспекты	<ul style="list-style-type: none"> - необходимость подчеркивания, неоднократно, что проект «MD-RO» находится на данный момент, только на стадии технико-экономического обоснования - оказывается, к сожалению, есть проекты, которые стремятся обойти закон и нормативно-правовую базу
РЕКОМЕНДАЦИИ	
<ul style="list-style-type: none"> - включение Национального агентства по археологии и Кадастрового института в базу данных заинтересованных сторон, в случае, если отсутствуют - полная идентификация типа собственности на земельные участки по маршруту ЛЭП «первого варианта» - соблюдение проектных и инженерных требований, экологических стандартов и социального законодательства для ЛЭП 330-400 кВ (напр. Закона № 86/2014 об EIM, Постановления Правительства HG № 651 / 2016 о миграции птиц, Закона № 218 / 2010 об археологическом наследии и т.д.) - поддержание связи для будущих событий во время этапа общественных консультаций, для процедуры авторизации без преград - подготовка графика, календарь процесса разрешений, в том числе документы, которые должны быть представлены, крайние сроки, ответственность и т.д. 	

НЕФОРМАЛЬНЫЕ ВСТРЕЧИ	
Период определения Предварительного Отчета EIMS:	
Опрошенные заинтересованные стороны	<ul style="list-style-type: none"> - внутренняя общественность - сотрудники Молдэлектрика
Положительные аспекты	<ul style="list-style-type: none"> - несколько систем и стандартов управления уже реализовано: регистрация и обработка заявлений и жалоб со стороны сотрудников; генерация и функционирование кризисных ячеек; Внутренняя процедура для предотвращения несчастных случаев на рабочем месте; системы управления и распространения информации и внутренних документов; Внутренние правила по трудовой

Код документа:	8389/2015-7- S0096363-K3	Рев.: 0	Стр. 44
----------------	--------------------------	---------	---------

НЕФОРМАЛЬНЫЕ ВСТРЕЧИ	
Период определения Предварительного Отчета EIMS:	
	<p>среде, оперативности и работе предприятия, в том числе Кодекс этики (включающий вопросы, связанные с борьбой с коррупцией)</p> <ul style="list-style-type: none"> - внутренние правила доводятся до всех субподрядчиков - собственная политика в области обеспечения качества, охраны окружающей среды, здоровья и безопасности труда разрабатывается в соответствии с национальными законами и правилами - сотрудники имеют свой собственный профсоюз, в том числе комиссии, которые опосредуют трудовые споры - существующий коллективный договор составляется профсоюзом - организованы внутренние курсы непрерывной подготовки: для входного уровня / новых сотрудников; регулярно – ежегодно по кодексу этики и ежемесячно по вопросам здоровья и безопасности на рабочем месте - «День безопасности» - легко доступны, открытое общение и сотрудничество, как во внутреннем плане, так и во внешнем - Новый веб-сайт, недавно запущенный в работу - неформальный диалог был воспринят положительно и подход был положительным, принимая во внимание заблаговременное начало (этапы предварительного EIMS и предварительного анализа EIMS) процесса вовлечения заинтересованных сторон, до этапа реализации Проекта, соответственно даже на стадии ТЭО, системы управления информации и внутренних документов; Внутренние правила по трудовой среде, оперативности и работе предприятия, в том числе Кодекс этики (включающий вопросы, связанных с борьбой с коррупцией)
Негативные аспекты	<ul style="list-style-type: none"> - появление новых рисков и обязанностей, связанных с новой технологией 400 кВ и станцией VtB - без опыта работы (O & M) - существующая внутренняя коммуникация только на уровне двух «информационных досок» и в виде «открытых дверей»; никакой системы онлайн-общения внутренне не реализовано (напр. INTRANET) - осведомлены о монополии Молдэлектрика на рынке, не настаивают на прозрачности в принятии решений, видимость строго

Код документа:	8389/2015-7- S0096363-K3	Рев.: 0	Стр. 45
----------------	---------------------------------	----------------	----------------

НЕФОРМАЛЬНЫЕ ВСТРЕЧИ	
Период определения Предварительного Отчета EIMS:	
	ограничивается требованиями действующего законодательства - В настоящее время не реализована интегрированная система управления качеством, окружающей средой и здоровьем-безопасностью на рабочем месте
РЕКОМЕНДАЦИИ	
<ul style="list-style-type: none"> - организация курсов непрерывной подготовки для текущих и новых сотрудников, ответственных за будущую подстанцию ВТВ 400 кВ - организация регулярных внутренних технических совещаний на тему обсуждения последних технологических разработок на международном уровне - диверсификация внутренних каналов связи - развитие в будущем сети Инtranет для улучшения и оптимизации внутренней связи - уведомление о публичных мероприятиях на сайте Молдэлектрика - улучшение процесса коммуникации внутри Предприятия - организация регулярных встреч внутренней проектной команды - обмен информацией о ходе реализации Проекта «MD-RO», информация, которую в дальнейшем, руководитель проекта может представить на внутреннем плане, всем сотрудникам - более прозрачный процесс принятия решений - будущее внедрение стандартов интегрированного менеджмента качества, охраны окружающей среды, здоровья, и безопасности на рабочем месте 	

Первоначальные консультации с общественностью (ноябрь 2016)

Суммируя все релевантные дискуссии в ходе первоначальных консультаций с общественностью, все замечание и рекомендации были собраны в таблице ниже, и будут использоваться в качестве справочных данных при разработке будущего отчета ESIA.

Таблица 6.6 – Первоначальные консультации с общественностью – ключевые аспекты и рекомендации

ПЕРВОНАЧАЛЬНЫЕ КОНСУЛЬТАЦИИ С ОБЩЕСТВЕННОСТЬЮ	
Аудитория	<ul style="list-style-type: none"> - Правительство и политики - Регулирующие органы - Институты CDI академическая среда - Местные органы власти - Федерация профсоюзов и местные средства массовой информации

Код документа:	8389/2015-7- S0096363-K3	Рев.: 0	Стр. 46
----------------	---------------------------------	----------------	----------------

ПЕРВОНАЧАЛЬНЫЕ КОНСУЛЬТАЦИИ С ОБЩЕСТВЕННОСТЬЮ

Обсуждаемые темы

- Проект «MD-RO» - это проект национального стратегического интереса
- с учетом функции Молдовы по транзиту энергетических ресурсов, в соответствии с Энергетической стратегией до 2020 года, существует необходимость укрепления энергетической безопасности Молдовы и данный Проект развивает данные транзитные мощности
- снижение зависимости от импорта энергии сравнительно с увеличением потерь в сетях передачи электроэнергии, явление, которое происходит в любом импортном хабе (узле)
- Энергетический Институт открыт для сотрудничества и совместных исследований по вопросам, связанным с типом цепей и столбов; Направлением интересных научных исследований является разработка нового типа компактных транспортных линий, увеличивающих пропускную способность
- Проект «MD-RO» представляет значительные финансовые усилия для Молдовы из-за больших инвестиций за счет модернизации электростанции „BtoB“
- доступ конечного потребителя в результате влияния проекта на тарифы на передачу электроэнергии
- - сценарии для анализа, показывающие целесообразность Проекта
- Воздействие электромагнитного поля на окружающую среду и окружающие сообщества (излучение радиоволн и здоровье)
- экспроприация земельных участков оценивается примерно в 300-400 га и будет генерировать длительную процедуру утверждения

РЕКОМЕНДАЦИИ

- Проект «MD-RO» соответствует национальными стратегическими интересами и должен быть объявлен как проект общественного интереса
- Академия наук предлагает, чтобы видение будущего включило и Украину в анализы, основанные на существовании Энергетического Соглашения
- прозрачность в презентации финансовых и коммерческих данных Проекта, например. Предложенная схема финансирования, возврат инвестиций, и др.; Срок строительства и монтажа; Срок службы основного оборудования
- разработка анализа доступности тарифов на электроэнергию
- необходима взаимосвязь с ЕС по открытию рынка электроэнергии и генерированию конкуренции между субъектами (операторы системы распределения электроэнергии), тем самым снижая монопольные тарифы

Код документа:	8389/2015-7- S0096363-K3	Рев.: 0	Стр. 47
----------------	--------------------------	---------	---------

5.3. Планирование участия заинтересованных сторон

Мероприятия, запланированные на будущее будут структурированы, как показано на рисунке 5.2, и будут сосредоточены на встречи для консультаций с общественностью, проведенных в ходе процесса EIMS и будут включать в себя:

Консультации - по предлагаемому маршруту ЛЭП«первого варианта»

- консультации с общественностью - встречи в местных сообществах (граждане, местные НПО, уязвимые группы, неформальные лидеры)
- частные консультации - могут быть включены, в зависимости от выводов Отчета EIMS и технических характеристик
- Пресс-релизы в печатную и электронную прессу

Консультации с заинтересованными сторонами могут генерировать действия и реакции между ними, которые будут учитываться при планировании будущих действий, предложенных в SEP. Например, заинтересованные стороны могли бы быть те, которые принимают меры по оптимизации компенсации в отношении строительства и эксплуатации ЛЭП.

Временной промежуток	Вид деятельности		Отчетность	Постоянный диалог и встречи лицом к лицу
	Определение заинтересованных сторон и предварительный анализ PRE-EIMS			
SEP + Отчет об определении EIMS - первые предварительные варианты, представленные в Молдэлектрика для анализа				
Этап планирования проекта	Процесс определения и подготовки EIMS (II половина июня по октябрь 2016 года, ноябрь 2016-апрель 2017)	Подготовка Неформальные вводные встречи		
		Подготовка Отчета EIMS в предварительном варианте		
		Исполнение Вводные неформальные встречи , первичное общественное консультирование		
		Оценка результатов		
		Определение ключевых вопросов - входные данные для Отчета об определении EIMS	Отчет об определении EIMS в окончательном варианте и SEP - обновленная версия - поданные в Молдэлектрика	
Распространение Отчетов EIMS, PMMMS, CATC, RNT - предварительные версии и обновленный SEP				
Этап планирования Проекта	Процесс консультации и распространение EIMS (март-сентябрь 2017)	Подготовка процесса консультирования по EIMS		
		Ход программы общественного консультирования		
		Оценка результатов	Актуализация всей документации	
		Распространение обновленных версий - отчет EIMS, PMMMS, CATC, RNT и SEP		

Код документа:	8389/2015-7- S0096363-K3	Рев.: 0	Стр. 48
----------------	---------------------------------	----------------	----------------

		Замечания и предложения по улучшению	
		Завершение EIMS, PMMMS, CATC, RNT и SEP	Представление Окончательных отчетов EIMS, PMMMS, CATC, RNT и SEP
Этап реализации и эксплуатации Проекта	Непрерывный процесс консультирования	Процедура закупок, инжиниринг-проектирование, согласования - соглашения, приобретение земли Строительство (Подготовка строительной площадки, ввод в эксплуатацию) Эксплуатация и техническое обслуживание Вывод из эксплуатации	Обновление SEP во время строительства и эксплуатации Проекта Ответственность Молдэлектрика

Рисунок 6.6 - Программа SEP

Проект «MD-RO», будучи интегрирован в категорию А, может также иметь значительные негативные последствия для окружающей среды и / или социальные последствия, и поэтому Молдэлектрика будет привлекать заинтересованные стороны на каждый этап разработки Проекта, а комментарии / вопросы / их мнения будут рассмотрены в соответствующих документах. Отчет EIMS и другие соответствующие документы Проекта будут распространяться среди общественности для комментариев и актуализированные версии документов будут доступны для соответствующих заинтересованных сторон, по крайней мере один раз в год.

Будет организовано заседание консультаций с общественностью для представления и обсуждения документации предварительного доклада EIMS. Встреча для общественного консультирования будет проходить в течение периода консультаций с общественностью по EIMS.

Пакет информации для распространения, включающий отчеты SEP, EIMS - оценка воздействия на окружающую среду и социально-экономического воздействия, с резюме нетехнического характера (NTS), CATC - Рамочное соглашение для приобретения земли и компенсационные меры, и PMMMS - План управления и мониторинга окружающей и социальной среды, будут подготовлены для общественного обсуждения. Любые презентационные материалы будут подготовлены как на национальном, так и на официальном языке, а также на английском языке и, в случае необходимости, может быть подготовлен вопросник для поощрения общественности в представлении своего мнения.

Дальнейшая работа будет предоставлять следующие данные:

- Тип распространенной информации , дату и форму представленной информации и каналы распределения
- Протоколы заседаний, списки участников и места проведения совещаний
- Лица, группы, организации и учреждения, которые были проконсультированы
- Основные вопросы и проблемы, поднятые и обсужденные затрагиваемой общественностью

Код документа:	8389/2015-7- S0096363-K3	Рев.: 0	Стр. 49
----------------	---------------------------------	----------------	----------------

- Механизм реагирования, корректирующие действия.

Информация о действиях по вовлечению заинтересованных сторон будет постоянно обновляться и подробная информация о публичных консультациях, связанных с Проектом и соответствующие экологические и социальные данные, полученные во время этапов внедрения и эксплуатации будут включены в SEP.

В SEP также представляется более подробная информация об обязанностях и вовлеченных ресурсах. Крайне важно, чтобы обязанности, связанные с действиями по механизму жалоб, например, были хорошо определены, поняты и разделяемы с Молдэлектрика, с момента принятия SEP в ответственность Предприятия.

Срок публичного обсуждения / направления извещений / жалоб / комментариев / мнений будет соответствовать национальному законодательству и требованиям стандартов международных финансовых институтов. ЕБРР требует, по крайней мере, 120 дней для жалоб / комментариев от публикации окончательного Отчета EIMS и мнений Совета по проектам общественного интереса. Молдэлектрика представит Отчет EIMS в распоряжение общественности для комментариев, как в Интернете на своем веб-сайте, так и /или вблизи места расположения Проекта «MD-RO», и, как ожидается, сохранит документацию общедоступную публике по крайней мере, до завершения Проекта.

Любой человек может прокомментировать отчеты, включенные в Пакет распространения информации в период распространения. Комментарии могут быть отправлены по электронной почте Молдэлектрика: melnicenco@moldelectrica.md, или по почте на адрес: ул.В. Александри № 78 , Кишинев.

5.4. Средства коммуникации и тайминга

На следующих этапах Проекта (Базовое и детальное проектирование, реализация - строительство, ввод в эксплуатацию и эксплуатация) SEP будет и далее развиваться, в том числе подходы к обеспечению в полной мере принятия во внимание комментариев / жалоб / мнений заинтересованных сторон. Обязанности Молдэлектрика также будут рассмотрены далее. Молдэлектрика, на следующем этапе проекта - строительство и эксплуатация / функционирование ЛЭП, будет ключевым фактором в **ИНФОРМИРОВАНИИ, КОММУНИКАЦИИ и ВОВЛЕЧЕНИИ** заинтересованных сторон:

- **Информирование** определяет заинтересованные стороны, желающие получения информации вместо разговора
- **Коммуникация** определяет заинтересованные стороны желающие более активное участие или обладающие высоким уровнем опыта, но которые еще не участвовали в диалоге; Усиление общения с этой категорией приведет их к участию.
- **Вовлечение** определяет заинтересованные стороны, участие которых необходимо;

Код документа:	8389/2015-7- S0096363-K3	Рев.: 0	Стр. 50
----------------	---------------------------------	----------------	----------------

Для реализации программы SEP, представленной в рисунке 5.3, на этапе планирования (технико-экономическое обоснование, согласования-соглашения и т.д.) и реализации (строительство, ввод в эксплуатацию, эксплуатации) Проекта «MD-RO», в таблице 5.3 приведен синтез инструментов / тактик коммуникации, информации для распространение для каждой категории заинтересованных сторон, включая тайминг.

Таблица 6.7– Инструменты коммуникации и сроки

Категория заинтересованных сторон	Инструменты коммуникации	Информация для распространения	Тайминг			
			Этап планирования проекта			Этап реализации проекта
			Процесс определения EIMS июнь-октябрь 2016	Процесс подготовки EIMS ноябрь 2016 - апрель 2017	Процесс консультации и распространение EIMS июль - ноябрь 2017	Непрерывный процесс консультирования
Лица, непосредственно задеты будущим строительством и/или эксплуатацией ЛЭП	Встречи Доски объявлений в мэриях	RNT, EIMS, PMMS, CATC и SEP, формуляр для жалоб		X	X	X
Правительственные чиновники и политики	Официальные письма по электронной почте / по факсу	RNT, EIMS, PMMS, CATC и SEP и соблюдение национального законодательства и утвержденных положений	X	X	X	X
Регулирующие органы / Национальные Агентства	Отчеты по запросу Встречи				X	X
Местное самоуправление - задеты сообщества	Встречи Интернет Доски объявлений в мэриях	RNT, EIMS, PMMS, CATC и SEP, формуляр для жалоб	X	X	X	X
Академическая среда и CDI	Интернет, печатная пресса	RNT, прочая информация по запросу			X	X
Гражданское общество - НПО	Интернет, телефон, печатная пресса Презентации и встречи	RNT, прочая подробная информация по запросу	X	X	X	X

Код документа:	8389/2015-7- S0096363-K3	Рев.: 0	Стр. 51
----------------	---------------------------------	----------------	----------------

Категория заинтересованных сторон	Инструменты коммуникации	Информация для распространения	Тайминг			
			Этап планирования проекта			Этап реализации проекта
			Процесс определения EIMS июнь-октябрь 2016	Процесс подготовки EIMS ноябрь 2016 - апрель 2017	Процесс консультации и распространение EIMS июль - ноябрь 2017	Непрерывный процесс консультирования
	по запросу					
Локальные сообщества - уязвимые лица	Доски объявлений в мэриях / школах / церквях Фокус-группы с сокращенным количеством участников Интервью лицо в лицо	RNT, формуляр для жалобы, EIMS, PMMS, CATC и SEP			X	X
Средства массовой информации	Пресс-релизы, выпускаемые периодически	RNT, прочая подробная информация по запросу			X	X
Профессиональные организации; Профсоюзы; Федерации работодателей	Периодические презентации и встречи	NTS, EIMS, SEP	X		X	X
Заинтересованные стороны - Внутренняя группа	Годовой бизнес-план Ежемесячные отчеты Уведомления о мероприятиях Специальные анализы по запросу Периодические	Подробная информация по проекту, требования системы обеспечения качества, RNT, формуляр для жалоб, вакантные должности, EIMS, PMMS,	X	X	X	X

Код документа:	8389/2015-7- S0096363-K3	Рев.: 0	Стр. 52
----------------	---------------------------------	----------------	----------------

Категория заинтересованных сторон	Инструменты коммуникации	Информация для распространения	Тайминг			
			Этап планирования проекта			Этап реализации проекта
			Процесс определения EIMS июнь-октябрь 2016	Процесс подготовки EIMS ноябрь 2016 - апрель 2017	Процесс консультации и распространение EIMS июль - ноябрь 2017	Непрерывный процесс консультирования
	внутренние встречи по проекту	CATC, SEP				

Ежеквартальная актуализация информационного пакета для распространения будет доступна для каждой категории заинтересованных сторон.

5.5. Распространение информации

Цель процесс распространения информации состоит в запросе реакции общественности в задетых Проектом населенных пунктах, реакция уязвимых групп и заинтересованных сторон о воздействии проекта «MD-RO» и предлагаемых мероприятий по смягчению последствий, и по необходимости, жалобы / замечания будут приняты в учет, а Отчет EIMS обновлен соответствующим образом. В процессе EIMS, официальная кампания по консультациям с общественностью будет проходить по предлагаемому маршруту ЛЕП, координируемая проектной командой Молдэлектрика совместно с консорциумом консультантов, включая распространение информации о Проекте и мероприятиях, посвященных заинтересованным сторонам.

Основные этапы распространения информации, следующие:

- подготовка и распределение материалов для распространения (пакеты распространения информации);
- объявления и вовлечение СМИ (пресс-релизы);
- встречи для распространения информации;
- сбор и запись замечаний и жалоб.

Тип распространяемой информации и методы коммуникации, которые будут осуществляться местными органами власти по Проекту, приведены вкратце, в таблице 5.1. Цели внешней коммуникации, следующие: обеспечение постоянного участия задетых лиц и других соответствующих заинтересованных сторон по Проекту и их информирование о деятельности, производительности, планировании, развитии и реализации Проекта. Информация, которая должна быть распространена среди общественности, соответствует требованиями политик и стандартов IFI (ЕБРР, ЕИБ и Всемирного банка) и национальному законодательству Республики Молдова.

SEP будет периодически пересматриваться и обновляться предприятием МОЛДЭЛЕКТРИКА, включать изменения в процессе участия заинтересованных сторон

Код документа:	8389/2015-7- S0096363-K3	Рев.: 0	Стр. 53
----------------	---------------------------------	----------------	----------------

и в структурах групп, после разработки Проекта. Информация, подлежащая распространению может измениться если есть изменения в проектировании, в графике Проекта или в зоне его воздействия.

Предварительный пакет распространения информации (RNT, EISM, PMMMS, CATC и SEP) будет доступен в Интернете⁷ на молдавском / румынском, русском и английском языках до непосредственного процесса распространения, для следующих целевых групп (количество контактов касается предварительной базы данных заинтересованных лиц:

- Чиновники из правительственных органов и члены Парламента - около 33 контакта;
- Представители местных и региональных органов власти, в том числе в задетом районе - около 20 контактов;
- Учиниверситетские ученые и институты CDI- приблизительно 6 контактов;
- Национальные и местные НПО, группы по интересам - около 12 контактов;
- Национальная пресса - около 7 контактов;
- Международные финансовые учреждения - около 5 контактов;
- Внутренняя группа заинтересованных сторон (проектная команда Молдэлектрика, консультанты и ЕБРР) - около 12 контактов.

Особое внимание будет уделяться населению, проживающему в районе по маршруту ЛЭП (для идентификации этой категории будет использовать подход, основанный на коридорах) и владельцам участков, непосредственно задетых - они будут приоритетной группой, которая будет знать и понимать свои права в отношении направления мнений / комментариев / жалоб касательно строительства и эксплуатации ЛЭП. В связи с этим, ключевая информация, такая как Резюме нетехнического характера, SEP и брошюра проекта «MD-RO» будет напечатана и будет доступна для местных властей 1-го уровня (список сообществ, соседствующих с ЛЭП 400 кВ, утвержденный Министерством охраны окружающей среды в соответствии с Законом № 86/2014) и на русском языке в областях, представляющих интерес - местные сообщества, потенциально задеты в АТО Гагаузия.

Такой подход будет в дальнейшем развит в последующих этапах Проекта (реализации - строительство, ввод в эксплуатацию и эксплуатация).

Вся документация для распространения будет распространяться среди соответствующих заинтересованных сторон, по крайней мере за неделю до начала официального периода распространения информации, и по крайней мере за две недели до заседаний по консультированию с общественностью, таким образом, гарантируя, что заинтересованные стороны имеют достаточно времени, чтобы изучить документацию перед встречей.

⁷ www.moldelectrica.md; www.mediu.gov.md/index.php/transparenta-in-procesul-decizional/consultari-publice; www.ebrd.com/work-with-us/project-finance/project-summary-documents.html

Код документа:	8389/2015-7- S0096363-K3	Рев.: 0	Стр. 54
----------------	---------------------------------	----------------	----------------

Период, доступный для общественного обсуждения должен соответствовать национальному законодательству (Закон 86/2014) и требованиям международных финансовых организаций. В случае Проекта «MD-RO», ЕБРР запросит минимум 120 дней для комментариев от окончательной публикации EIMS и декларации / коммюнике Совета директоров. Молдэлоектрика будет хранить документацию EIMS

6. МЕХАНИЗМ ПОДАЧИ ОБРАЩЕНИЙ

6.1. Цель и процедура

Механизм подачи обращений подлежит внедрению таким образом, чтобы Молдэлектрика (Moldelectrica) смогла реагировать на проблемы, замечания, комментарии и жалобы заинтересованных сторон и пострадавшего местного населения. Уполномоченный персонал, из числа работников Молдэлектрика (Moldelectrica), определенный для данных целей, будет обучен для управления механизмом рассмотрения обращений. Действие данного механизма распространяется как на заинтересованные стороны - внутреннюю группу (работников), так и на внешнюю группу (пострадавшие лица и прочие заинтересованные лица, связанные с этим).

Схема работы механизма подачи обращений представлена в Таблице 6.1, указанной ниже. Обе претензии, устная и письменная подлежат регистрации и должны быть задокументированы. Любые комментарии или проблемы могут быть доведены до сведения предприятия как устно (по телефону), так и письменно (по почте или электронным письмом -e-mail) или путем заполнения типового бланка обращения (**Приложение 6 - Типовой бланк публичного обращения**). Типовой бланк обращения вместе с описанием механизма подачи обращений будет предоставляться в мэриях, школах, центрах коммун и других публичных местах, доступных для всех заинтересованных лиц. Заполненные типовые бланки обращений могут быть поданы в соответствии с контактами данным, указанным в **Разделе 8 – Контактные данные для заинтересованных лиц**.

В случае получения обращения /жалобы, все работники должны направить заявителя к ОМН - Офицеру по связи с местным населением (OCL - Ofițerul de legătură cu Comunitatea Locală (CLO) или Департаменту ответственному за обеспечение качества, охрану окружающей среды, здоровья и безопасности на рабочем месте (Departamentul responsabil cu asigurarea calității, protejarea mediului, sănătate și siguranță la locul de muncă (ACM-SSM)). Любой сотрудник данного Департамента (ACM-SSM), который получил жалобу, должен удостовериться, что Бланк корректирующих действий заполнен. Бланк передается ОМН - Офицеру по связи с местным населением, который в свою очередь его регистрирует и проверяет, факт того что все корректирующие действия проведены для закрытия дела, связанного с данной жалобой.

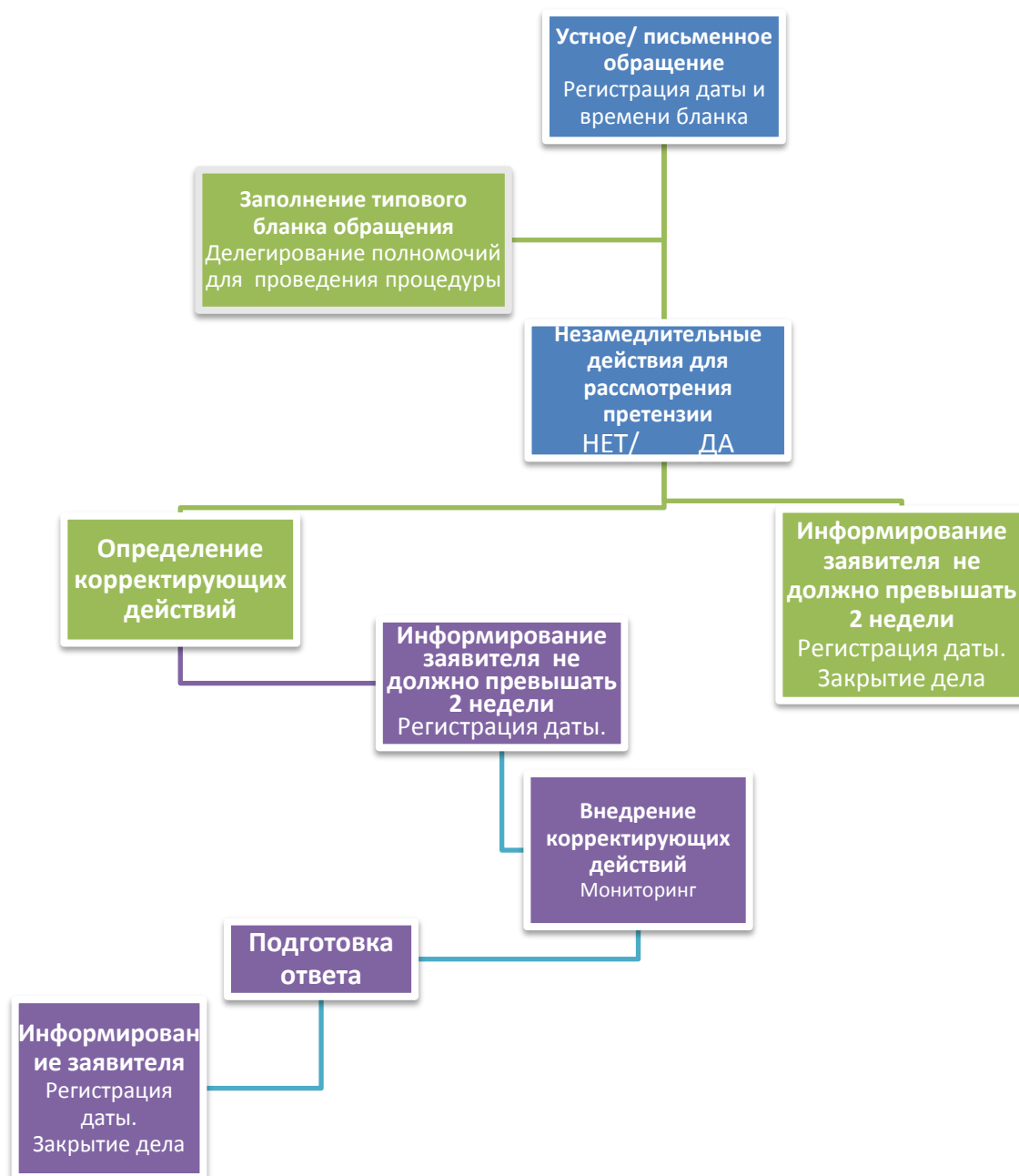


Рисунок 6.1– Процедура рассмотрения обращения

7. МОНИТОРИНГ И ОТЧЕТНОСТЬ

Группа мониторинга ОВОСС (Оценки воздействия на окружающую и социально-экономическую среду (EIMS Evaluarea impactului asupra mediului și social-economic) должна будет иметь хорошо сбалансированную и нейтральную (без льгот) структуру, сконцентрированную на будущие потенциальные социальные и экологические проблемы, которые могут возникнуть в течение реализации этапов развития проекта «РМ - РУ» (MD-RO) (планирование, внедрение - строительство, ввод в эксплуатацию и эксплуатация). Эксперты в области охраны окружающей среды (инспектора и регулирующие органы) будут осуществлять мониторинг, и сообщать обо всех неблагоприятных последствиях, в соответствии с действующей национальной правовой базой и требованиями стандартов IFI в области экологической и социальной политики. Ответственность за обеспечение охраны окружающей среды и социальной защиты при осуществлении Проекта 'PM-PU' (Proiectului 'MD-RO') возлагается на – МОЛДЭЛЕКТРИКА (MOLDELECTRICA).

Проблемы, связанные с охраной окружающей среды и социальные проблемы будут решаться следующим образом:

- на этапе планирования Проекта, ОМН (офицер по связи с местным населением) будет заниматься как механизмом рассмотрения обращений /претензий, так и процессом мониторинга и отчетности;
- на этапе внедрения, в рамках МОЛДЭЛЕКТРИКА (MOLDELECTRICA) будет создано Подразделение по внедрению проекта ПВП - (Unitate de implementare a proiectului (UIP).

Для реализации данной деятельности будет отобрана консалтинговая компания, которая также будет заниматься и внедрением ПММОСР - Плана менеджмента и мониторинга окружающей и социальной среды (PMMMS), а также и проведением в то же время анализа Системы менеджмента окружающей среды и безопасности, за которые несет ответственность генеральный подрядчик, для того чтобы гарантировать, что на уже на этапе внедрения осуществляемая им деятельность не приведет к негативным социальным и экологическим последствиям. Кроме того, в процессе надзора за строительством, ежедневно будет проводиться аудит, и таким образом, генеральный подрядчик будет обязан предоставить отчет, о проводимом им аудите как экологических и социальных аспектов.

Результатами проведенных публичных консультаций и протоколами заседаний будет заниматься ОМН (офицер по связи с местным населением), Молдэлектрика (Moldelectrica) и представитель консорциума консультантов - ответственных за социальное воздействие. Будут подготавливаться периодические ежеквартальные отчеты, обобщающие проделанную работу (подводящие итоги по экологическим / социальным аспектам) и возникающим ключевым вопросам (обращениям, претензиям, комментариям).

Ежегодный доклад о ходе проведения работ, также подготавливается ОМН (офицером по связи с местным населением (OCL), Молдэлектрика (Moldelectrica), который должен включать краткое изложение результатов Плана вовлечения заинтересованных

Код документа:	8389/2015-7- S0096363-K3	Рев.: 0	Стр. 58
----------------	---------------------------------	----------------	----------------

сторон(SEP). На основании данного ежегодного Отчета, местному населению/заинтересованным сторонам может предоставляться актуализированная информация для сообщества / заинтересованных сторон, включая достигнутые результаты в ходе этапов развития Проекта 'PM-PY' (Proiectului 'MD-RO').

Молдэлектрика (Moldelectrica) будет действовать соответствующим образом активируя петлю обратной связи и осуществляя корректирующие действия, как в социальной, так и экологической области.

Основные аспекты, подлежащие мониторингу, включают:

- использование/назначение участков, дислокацию / переустановку, приобретение и компенсирование/возмещение;
- инфраструктуру и услуги, которые будут в будущем развиты по горизонтали;
- предотвращение загрязнений и оценка рисков;
- здоровье и безопасность
- леса, зоны лугов, переправы рек;
- археологию, общественное достояние и местную культуру;
- организация стройплощадок, общественные отношения;
- будущее трудоустройство и подбор персонала.

8. КОНТАКТНЫЕ ДАННЫЕ для ЗАИНТЕРЕСОВАННЫХ ЛИЦ

Мы ценим и приветствуем все замечания/ комментарии, связанные с перечисленными ниже материалами / документами. Просим сообщить нам Ваше мнение после посещения нашего веб сайта www.moldelectrica.md.

Следующие материалы подлежат подготовке по мере продвижения процесса Оценки воздействия на окружающую среду (EIM) и будут предоставлены заинтересованным сторонам в процессе консультаций:

- Брошюра Проекта 'PM-ПУ' (Proiectului 'MD-RO')
- Нетехническое резюме (RNT)
- SEP - План вовлечения заинтересованных сторон (данный документ), с указанием порядка подхода к процессу проведения консультаций заинтересованными сторонами
- Отчета EIMS (Оценки воздействия на окружающую среду и социально-экономических последствий)
- PMMS (План менеджмента и мониторинга окружающей и социальной среды)
- CATC (Концептуальные рамки политики приобретения земли и выплаты компенсаций)

Для дополнительной информации просим обращаться в компанию Молдэлектрика (Moldelectrica):

Офицер по связи с местным населением, – OCL и Менеджер EIMS и SEP

Имя : **Нелли (Nelly)**

Фамилия: **Мельниченко (Melnicenco)**

Телефон: **22 253396**

Email: **melnicenco@moldelectrica.md**

Почтовый адрес: **Молдэлектрика (Moldelectrica), ул. В. Александри (V. Alecsandri) №78, Муниципий Кишинев (Municipiul Chişinău)**

9. ССЫЛКИ

- Политика Европейского Банка развития и реконструкции (BERD) по публичному информированию, 2008 год
- UN ESPOO Convention – Конвенция ООН (Организации Объединенных Наций) об оценке воздействия на окружающую среду в трансграничном контексте, принятая в 1991 году (с поправками внесенными в 2001 году)
- Молдова в цифрах, Национальное бюро статистики Республики Молдова, 2016 год
- Официальная перепись населения, 2014 год
- Участие заинтересованных сторон: Практическое руководство для компаний, работающих на развивающихся сегментах рынка, CIF 2007
- Социальная и экологическая политики ЕБРР (BERD), 2014 год
- Руководство ЕБРР (BERD) для проектов категории А
- Европейский инвестиционный банк – Социальное и экологическое руководство, 2013 год
- Экологические и концептуальные рамки Всемирного банка, 2017год
- Операционное руководство Всемирного банка, 2013 год
- Перепись населения 2004 год, Республика Молдова

Веб-сайты

- www.mediugov.md/
- www.mapl.gov.md/
- www.statistica.md/
- <http://geoportal.md/>
- www.unece.org/
- www.anpm.ro/
- www.un.org/
- www.insse.ro/
- www.mmediu.ro/
- <http://europeandcis.undp.org/>
- www.icpa.ro/
- www.icas.ro/
- www.ebrd.com/moldova.html
- www.ebrd.com/
- <http://www.eib.org/>
- <https://policies.worldbank.org/>
- <http://www.worldbank.org/>

Код документа:	8389/2015-7- S0096363-K3	Рев.: 0	Стр. 61
----------------	--------------------------	---------	---------

ПРИЛОЖЕНИЕ 1 – База данных заинтересованных сторон

Версия 21-05-2017

зона первичного воздействия; зона второстепенного воздействия; прочие заинтересованные стороны;
внутренняя группа

Общество / Предприятие / Учреждение	Имя, фамилия	Должность
АТО Гагаузия (Гагаузия - Еры)	Ирина Влах (Irina Vlah)	Башкан
Европейский банк реконструкции и развития (BERD)	Александра Антсугай (Alexandra Antsugai)	
Европейский банк реконструкции и развития (BERD)	Пиер Биедерманн (Pierre Biedermann)	
Европейский банк реконструкции и развития (BERD)	Эвелин Лехис (Evelin Lehis)	
Инспекция по охране окружающей среды Кишинева	Устим Стырча (Ustim Stîrcea)	Директор Дивизии
Инспекция по охране окружающей среды АТО Гагаузии	Еуджен Шевченко (Eugen Şevcenco)	Директор Дивизии
Инспекция по охране окружающей среды Кагула	Галина Макрицки (Galina Macriţchi)	Директор Дивизии
Инспекция по охране окружающей среды Леово	Павел Чиобану (Pavel Ciobanu)	Директор Дивизии
Инспекция по охране окружающей среды Чимишлии	Петру Лянкэ (Petru Leancă)	Директор Дивизии
Инспекция по охране окружающей среды Хынчешт	Алберт Дарие (Albert Darie)	Директор Дивизии
Инспекция по охране окружающей среды Яловен	Ион Ионаш (Ion Ionaş)	Директор Дивизии
Инспекция по охране окружающей среды Тараклии	Андрей Балтаков (Andrei Baltacov)	Директор Дивизии
ЭНЕРГОПРОЕКТ (ENERGOPROIECT)	Серджиу Кармински (Sergiu Carmanschi)	Главный инженер
ЭНЕРГОПРОЕКТ (ENERGOPROIECT)	Юрие Гиеш I (urie Ghies)	Генеральный директор
ISPE - Институт исследований и проектирования в области энергетики	Анка Попеску (Anca Popescu)	Менеджер проекта
ISPE- Институт исследований и проектирования в области энергетики	Клаудия Томеску (Claudia Tomescu)	Начальник отдела
ISPE- Институт исследований и проектирования в области энергетики	Глория Попеску (Gloria Popescu)	Эксперт по вопросам коммуникации и передачи знаний
ISPE- Институт исследований и проектирования в области энергетики	Кармен Гужба (Carmen Gujba)	Ассистент Менеджера проекта
IVL-ИВЛ	Матиас Густавсон (Mathias Gustavsson)	Эксперт по вопросам социального воздействия
IVL-ИВЛ	Анджа Карлсон (Anja Karlsson)	Эксперт по вопросам социального воздействия
Министерство сельского хозяйства и продовольственной промышленности	Эдуард Грама (Eduard Grama)	Министр

Код документа:	8389/2015-7- S0096363-K3	Рев.: 0	Стр. 62
----------------	---------------------------------	----------------	----------------

Общество / Предприятие / Учреждение	Имя, фамилия	Должность
Министерство сельского хозяйства и продовольственной промышленности	Дони Вячеслав (Doni Veaceslav)	Начальник Управления администрирования государственного имущества и земельного фонда
Министерство культуры	Моника Бабук (Monica Babuc)	Министр
Министерство экономики	Октавиан Калмык (Octavian Calmîc)	Вице-премьер, министр экономики
Министерство экономики	Мариана Ботезату (Mariana Botezatu)	Директор Главного управления энергетической безопасности и энергетической эффективности
Министерство экономики	Валентин Лесник (Valentin Lesnic)	Директор управления энергетической инфраструктуры
Министерство экономики	Валериу Трибой (Valeriu Triboi)	Вице-премьер
Министерство экономики Агентство по энергетической эффективности - АЕЕ	Михаил Стратан (Mihail Stratan)	Директор
Министерство окружающей среды	Валериу Мунтяну (Valeriu Munteanu)	Министр
Министерство окружающей среды	Александру Бостан (Alexandru Bostan)	Советник министра
Министерство окружающей среды	Мария Нагорный (Maria Nagornîi)	Начальник управления анализа, мониторинга и оценки политик
Министерство окружающей среды	Ала Ротару (Ala Rotaru)	Начальник управления натуральных ресурсов и био диверсификации
Министерство регионального развития и строительства	Василе Бытка (Vasile Bîtkă)	Министр
Министерство регионального развития и строительства	Александру Бешлиу (Alexandru BEŞLIU)	Советник Министра
Агентство регионального развития	Эдуард Унгуряну (Eduard Ungureanu)	И.о Директора Центрального региона
Агентство регионального развития	Мария Кулешов (Maria Culeşov)	Директор Южного региона
Министерство транспорта и дорожной инфраструктуры	Юрие Киринчук (Iurie Chirinciuc)	Министр
МОЛДЭЛЕКТРИКА	Геннади Дымов (Ghennadi Dimov)	Генеральный директор
МОЛДЭЛЕКТРИКА	Молдован Валериу (Moldovan Valeriu)	Начальник управления передачи электорэнергии

Код документа:	8389/2015-7- S0096363-K3	Рев.: 0	Стр. 63
----------------	--------------------------	---------	---------

Общество / Предприятие / Учреждение	Имя, фамилия	Должность
МОЛДЭЛЕКТРИКА	Октовиан Чобирка (Octavian Ciobirca)	Prospective Development Department
Местная администрация муниципия Кишинев	Дорин Киртоака (Dorin Chirtoaca)	Мэр
Местная администрация муниципия Комрат	Виктор Волков (Victor Volcov)	Мэр
Местная администрация города Вулкэнешть	Васил Шишку (Vasil Shishku)	Мэр
Местная администрация населенных пунктов, расположенных рядом с Проектом КИШИНЕВ – Яловенский район	Брэила Ханска	Представители местной администрации, Потенциально затрагиваемые группы местного сообщества
Местная администрация населенных пунктов, расположенных рядом с Проектом ХЫНЧЕШТСКИЙ район	Фырладень	Представители местной администрации, Потенциально затрагиваемые группы местного сообщества
Местная администрация населенных пунктов, расположенных рядом с Проектом ЧИМИШЛИЙСКИЙ район	Гура Галбенэ Валя Пержей Екатериновка (Топалэ)	Представители местной администрации, Потенциально затрагиваемые группы местного сообщества
Местная администрация населенных пунктов, расположенных рядом с Проектом ЛЕОВСКИЙ район	Борогань	Представители местной администрации, Потенциально затрагиваемые группы местного сообщества
Местная администрация населенных пунктов, расположенных рядом с Проектом КАГУЛЬСКИЙ район	Южное Бурлэчень	Представители местной администрации, Потенциально затрагиваемые группы местного сообщества
Местная администрация населенных пунктов, расположенных рядом с Проектом Тараклийский район	Борчаг (Ореховка) Мусаит Виноградовка	Представители местной администрации, Потенциально затрагиваемые группы местного сообщества
Местная администрация населенных пунктов, расположенных рядом с Проектом - АТО Гагаузии	Дезгинжа Конгазчикул де жос Конгаз Алексеевка	Представители местной администрации, Потенциально затрагиваемые группы местного сообщества
Агентство земельных отношений и кадастра Республики Молдова	Анатолие Гилаш (Anatolie Ghilaş)	Генеральный директор
Национальное археологическое агентство	Влад Ворник (Vlad Vornic)	Генеральный директор
Национальное Агентство по	Сержиу Чобану	Генеральный директор

Код документа:	8389/2015-7- S0096363-K3	Рев.: 0	Стр. 64
----------------	---------------------------------	----------------	----------------

Общество / Предприятие / Учреждение	Имя, фамилия	Должность
регламентированию в сфере энергетики– ANRE	(Sergiu Ciobanu)	
НПО - Академия экологического управления Молдовы	Александр Ищенко (Alexandr Işcenco)	Председатель
НПО – Ассоциация журналистов в области экологии и экологического туризма	Сергей Лазо (Serghei Lazo)	Председатель
НПО - Национальный центр по охране окружающей среды	Инна Косеру (Ina Coseru)	Председатель
НПО - Национальное агентство по энергосбережению	Влад Рэйляну (Vlad Răileanu)	Председатель
НПО - Национальный институт экологии	Валериу Мошану (Valeriu Moşanu)	Председатель
НПО - Региональный экологический центр (РЭЦ) Молдова	Тудор Козарь (Tudor Cozari)	Председатель
Академия наук Молдовы	Георге Дука (Gheorghe Duca)	Председатель
Академия наук Молдовы – Институт экологии и географии	Мария Недялков (Maria Nedelcov)	Директор
Академия наук Молдовы – Институт энергетики	Тыршу Михай Штефан (Tîrşu Mihai Ştefan)	Директор
Академия наук Молдовы – Институт зоологии	Тодераш Ион (TODERAŞ Ion)	Директор
Государственная экологическая инспекция	Игорь Талмазан (Igor Talmazan)	Главный инспектор
Государственная инспекция по геодезическому и техническому надзору и режима	...	Главный инспектор
Государственная инспекция в области энергетики	Якоб Тимчук (Iacob Timciuc)	Главный инспектор
Технический университет	Виорел Бостан (VIOREL BOSTAN)	Ректор. Доктор хабилитат
Университет Академии наук	Мария Дука (Maria Duca)	Академик, профессор, доктор хабилитат, ректор
Агентство МОЛДСИЛЬВА (лесное хозяйство и охота)	Ион Чебану (Ion Cebanu)	Генеральный директор
Государственное предприятие по управлению водными ресурсами	Павел Таран (Pavel Taran)	Администратор
Агентство Воды Молдовы	Игорь Хынку (Igor Hincu)	Зам. директора
Ассоциация фермеров - Moldova Fruct	Виталие Горинчой (Vitalie Gorincioi)	Председатель
Ассоциация фермеров - AGROinform	Аурелия Бондарь (Aurelia Bondari)	Исполнительный директор
Ассоциация фермеров - UniAgroProtect	Александру Слусарь (Alexandru Slusari)	Председатель
Национальная федерация фермеров	Валериу Косарчук	Председатель

Код документа:	8389/2015-7- S0096363-K3	Рев.: 0	Стр. 65
----------------	---------------------------------	----------------	----------------

Общество / Предприятие / Учреждение	Имя, фамилия	Должность
	(Valeriu Cosarciuc)	
Национальная федерация фермеров - Кагул	Посту Георге (Postu Gheorghe)	Контактное лицо
НАЦИОНАЛЬНАЯ КОНФЕДЕРАЦИЯ ПАТРОНАТА РЕСПУБЛИКИ MOLDOVA	Леонид Череску (Leonid Cerescu)	Председатель
Национальная конфедерация профсоюзов Молдовы	Олег Будза (Oleg BUDZA)	Председатель
Федерация профсоюзов работников отрасли лесного хозяйства и охраны окружающей среды	Валериу Видалко Valeriu VIDAICO	Председатель
Федерация профсоюзов в области энергетики и промышленности	Вячеслав Руфалэ (Veaceslav RUFALA)	Председатель
Профсоюзная федерация работников энергетической области Республики Молдова "SINDENERGO"	Виктория Ницэ (Victoria Niță)	Председатель
Национальная федерация профсоюзов работников сельского хозяйства и продовольствия Республики Молдова „Agroindsind”	Сержиу Берневак Sergiu BERNEVEC	Председатель
Парламентская комиссия «Комиссия по вопросам государственного управления, регионального развития, окружающей среды и изменения климата»	Виолета Иванов (Violeta Ivanov)	Депутат Председатель комиссия
Средства массовой информации /газеты и онлайн пресса «Тимпул де диминяцэ -Timpul de dimineață»	Константин Тэнасе (Constantin Tănase)	Главный редактор
Средства массовой информации /газеты и онлайн пресса «Зиарул де гардэ -Ziarul de garda»	Анета Гросу (Aneta Grosu)	Главный редактор
Средства массовой информации /газеты и онлайн пресса Комсомольская правда	...	Главный редактор
INFO-PRIM NEO – новостное агентство	Валериу Василика (Valeriu Vasilica)	Главный редактор
Государственное информационное агентство Moldpres	Валериу Реница (Valeriu Renita)	Главный редактор
Средства массовой информации /газеты и онлайн пресса «Панорама-Panorama»	...	Главный редактор
Средства массовой информации /газеты и онлайн пресса «Тимпул де диминяцэ -Timpul de dimineață»	Константин Тэнасе (Constantin Tănase)	Главный редактор

ПРИЛОЖЕНИЕ 2 – Предварительная миссия с выездом на место – Краткий отчет



Moldova in conexiune cu rețeaua europeană ENTSO-E

MISIUNE ÎN TEREN DE DEFINIRE A OBIECTIVELOR EIMS

INTERVIURI FAȚĂ-ÎN-FAȚĂ

27 iunie – 01 iulie 2016, Republica Moldova

"PROIECTUL DE INTERCONECTARE MOLDOVA-ROMANIA" – Studiul de Fezabilitate / Partea 1

Misiune în teren – Raport pe scurt

Context

Această misiune în teren pentru definirea obiectivelor EIMS (Evaluarea impactului asupra mediului și social-economic) s-a adresat părților interesate pentru **primul Proiect Prioritar - A: Stația electrică back to back (BIB) de la Vultcănești și LEA 400kV Vultcănești-Chișinău**; "varianta 1" a traseului LEA propus. Selecția voturilor din teren pentru interviurile față-în-față s-a realizat pe baza unor criterii de mediu, sociale și altele de importanță generală (ex. răspândirea geografică, logistică etc.).

Obiective

1. **Identificarea tuturor preocupărilor și problemelor majore, prin consultarea publicului posibil a fi afectat** (persoanele care trăiesc de-a lungul traseului LEA "varianta 1" proprietari de terenuri, a grupurilor vulnerabile și a părților interesate cu privire la Proiectul "MD-RO", cu luarea în considerare a comentariilor / sesizărilor acestora
2. **Informarea acestora asupra perioadei de planificare a Proiectului "MD-RO", în scopul motivării acestora și a generării unei atitudini pro-actve de implicare continuă**

Informații de interes propuse ca subiect de dialog în timpul interviurilor informale de definire a obiectivelor EIMS

- Dezvoltare economică
 - Oportunități pentru venituri bănești (ex. a)
 - Proiecte noi, bariere (infrastructură - drumuri, telecomunicații etc.)
- Mediu și patrimoniu cultural
 - Resurse naturale (terenuri, minerale, pășuni)
 - Zonele sensibile din punct de vedere al patrimoniului cultural
 - Prezența sturilor arheologice sau culturale
 - Traversări de râuri sau de formațiuni geologice
 - Arie unde pot apărea un impact vizual
 - Fenomene meteo extreme
- Aspecte sociale
 - Grupuri vulnerabile
 - Soraș, utilaje agricole, teren în proprietate
- Canale de comunicare, proceduri / mecanisme
- Logistică existentă (ex. săli de conferință)

Public vizat persoanele care trăiesc de-a lungul

- Grupuri de public, focalizate în principal pe:
 - Municipiul Chișinău (localitatea Băcioi)
 - Fărlădeni și Ialoveni (loc. Hancu); Zona de Topală, Taraclia (loc. Musaitu), Cahul (loc. Musaitu)
- Reprezentanți guvernamentali:
 - Ministerul Mediului
 - Ministerul Dezvoltării Regionale și Construcțiilor
 - Ministerul Culturii
- ONG - asociații profesionale

Componenta delegației: Moldelectrica

- Dna Nelly Melnicenco, MOLDELECTRICA
- Dna Claudia Tomescu și dna Gloria Pope
- Dl Sergiu Carmanachi, ICPT ENERGOPROIECT
- Dl Mathias Gustavsson și dna Anja Karlsson



Moldova in conexiune cu rețeaua europeană ENTSO-E

MISIUNE ÎN TEREN DE DEFINIRE A OBIECTIVELOR EIMS

INTERVIURI FAȚĂ-ÎN-FAȚĂ

27 iunie – 01 iulie 2016, Republica Moldova

PROGRAM

27.06.2016 ZIUA 1 - LUNI

- Sosirea delegațiilor ISPE și IVL în Chișinău
- Sedință internă de lucru ISPE și IVL

28.06.2016 ZIUA 2 - MARȚI

- TRASEU = Chișinău – Topală, raionul Cimișlia cu oprit în raioanele Hâncești și Ialoveni
- INTERVIURI INFORMALE FAȚĂ-ÎN-FAȚĂ DE DEFINIRE A OBIECTIVELOR EIMS în următoarele localități:
 - **Municipiul Chișinău – Comuna Băcioi**
dl. M. LEAHU, viceprimar; dl. Dumitru STANEA, inginer; dna. Valentina BALTATESCU, contabil
 - **Raionul Ialoveni – Satul Hancu**
dna. Svetlana BOSTANICA, contabil; dna. Silvia ARHARA, secretar
 - **Raionul Hâncești – Satul Fărlădeni**
dl. Pavel BARBOȘ, primar
 - **Raionul Cimișlia – Satul Ecaterinovca**
dl. Eftim STROGATEANU, primar
 - **Raionul Cimișlia – Satul Topală**
dna. Nadejda COSTAS, primar; dl. Constantin Ghinea, inginer; dna. Rada COMERZAN, asistent social; dna. Mirela RACILA, contabil; dna. Mariana CERNEI, secretar

29.06.2016 ZIUA 3 - MIERCURI

- TRASEU = Municipiul Chișinău – Satul Iujnă, raionul Cahul cu oprit în raioanele Taraclia și UAT Găgăuzia
- INTERVIURI INFORMALE FAȚĂ-ÎN-FAȚĂ DE DEFINIRE A OBIECTIVELOR EIMS în următoarele localități:
 - **UAT Găgăuzia – Comuna Congaz**
dl. Dumitru IKIZLI, primar; dl. Grigori IKIZLI, inginer
 - **UAT Găgăuzia – Satul Congaz**
dl. Mihail ESR, primar
 - **Raionul Taraclia – Satul Musaitu**
dna. Rada TASHNENCO, primar
 - **Raionul Cahul – Satul Iujnă**
dl. Ghenadie FOCSA, primar

30.06.2016 ZIUA 4 - JOI

- Local în municipiul Chișinău
- INTERVIURI INFORMALE FAȚĂ-ÎN-FAȚĂ DE DEFINIRE A OBIECTIVELOR EIMS cu reprezentanți guvernamentali și ai ONG-urilor profesionale:
 - **SESIUNEA DE DIMINEATĂ** - reprezentanți guvernamentali:
 - **Ministerul Mediului**: dna. Maria NAGORNII, șef Direcția analiză, monitorizare și evaluare a politicilor; dna. Veronica IOSU, șef adjunct Direcția resurse naturale și biodiversitate; dl. Vitalie GRIVALSCHI, șef Secția arii protejate, biodiversitate și biosecuritate
 - **Ministerul Dezvoltării Regionale și Construcțiilor**: dl. Anatolie ZLOTICOV, viceministru; dna. Elena BEIBANARU, șef Direcția generală urbanism, construcții și locuințe; dl. Serghei MUNTEANU, șef Direcția arhitectură, proiectări, urbanism și amenajarea teritoriului; dna. Victoria JARDAN, expert în aceeași Direcție
 - **Ministerul Culturii**: dl. George POSTICA, vice ministru; dna. Emilia RISTIC, șef Serviciul investiții capitale
 - **SESIUNEA DE DUPĂ-AMIAZĂ** - ONG-urilor profesionale
 - **ONG – Asociația Fermierilor Agrolinform**: dl. Aurel HURMUZACHI, Director adjunct
 - Sedință internă de sinteză: ISPE, IVL și Energoexpert







Moldova în conexiune cu rețeaua europeană ENTSO-E
MISIUNE ÎN TEREN DE DEFINIRE A OBIECTIVELOR EIMS
INTERVIURI FAȚĂ-ÎN-FAȚĂ

27 iunie – 01 iulie 2016, Republica Moldova

01.07.2016 ZIUA 5 - VINERI

- Prezentarea Proiectului 'MD-RO' în fața reprezentanților salariaților MOLDELECTRICA
 Dl. Veaceslav ZASTAVNETCHI, Vice-director general - șef Direcția centrală de dispecer - Dispecer principal
 Dl. Iurie CAZACU, șef Serviciu Regimuri electrice
 Dl. Dimitri POPOV, șef Sector SRE
 Dna. Neili MELNICENCO, șef adjunct Serviciu SPP
 Dl. Dimitri SUHAZEV, șef SLE
 Dl. Vitalie BÎTCA, șef SS

DETALII TEHNICE

Materiale informative despre Proiect: Proiectul 'MD-RO' pe scurt (ro+ru); chestionar informat
Limbile utilizate: română, rusă și engleză



Acest proiect este finanțat de organizația BERD. Conținutul acestui plan nu reprezintă opinia autorilor individuali și nu reflectă neapărat punctele de vedere ale BERD.

Moldova în conexiune cu rețeaua europeană ENTSO-E
DE DEFINIRE A OBIECTIVELOR EIMS
INTERVIURI FAȚĂ-ÎN-FAȚĂ

27 iunie – 01 iulie 2016, Republica Moldova



harta misiunii în teren

- Traseul LEA – varianta 2 aprobată
- Traseul rutier
- Oprire – administrație locală - șef de comună

[illegible]

Код документа:	8389/2015-7- S0096363-K3	Рев.: 0	Стр. 69
----------------	---------------------------------	----------------	----------------

ПРИЛОЖЕНИЕ 4 Предварительная миссия с выездом на место – – Неформальные интервью

Дата	Местное сообщество	Представитель / Должность / Контакт
28.06.2016	Муниципий Кишинев – коммуна Бачой	г-дин Илие ЛЯХУ (Ilie LEAHU), вицепримар г-дин Димитру СТАНИЛЭ (Dumitru STANILA), инженер г-жа Валентина БАЛТАТЕСКУ (Valentina BALTATESCU), бухгалтер тел.+373 (0)22-383236 primaria.bacioi2011@mail.ru

10618 жителей (перепись 2004 года)

Экономическое развитие

- В основном сельское хозяйство (зерновые, фруктовые деревья) – частные земельные участки и участки, находящиеся в государственной собственности
- Нет крупных промышленных объектов
- Каменный карьер признанный неплатежеспособным; нефтехранилище, обслуживающее международный аэропорт Кишинева
- Система водоснабжения и канализации в развитии
- Будущая дорожная инфраструктура – объездная дорога муниципия Кишинев
- Имеется заинтересованность в независимом электроснабжении

Окружающая среда и культурное наследие

- Зона риска наводнений; Три больших пруда
- Отрицательное воздействие на окружающую среду международного аэропорта Кишинева
- Значительные проблемы, связанные с системой управления бытовыми отходами
- Отсутствует обеспокоенность по поводу возможных взрывов резервуаров нефтепродуктов
- Отсутствуют опасения по поводу воздействия на здоровье электромагнитного поля генерируемого воздушными линиями электропередачи
- Нет охраняемых природных территорий, музеев - исторических зданий или мест археологических раскопок
- Зона лесов, даже если это частная собственность, находится в ведении государственного лесного ведомства

Социальные аспекты

- Есть заинтересованность в компенсациях или налоговых льготах, которые могут быть получены из-за негативного воздействия аэропорта
- Есть озабоченность, связанная с осуществлением собственных строительных работ, системой образования и инфраструктурой (детский сад был отремонтирован)
- Женщины работают наравне с мужчинами
- Отсутствуют уязвимые группы, есть только несколько семей с "низким уровнем дохода", которые мониторируются социальной службой
- Есть возможности трудоустройства в сельском хозяйстве, транспортной отрасли/ аэропорту и местной администрации

Связь и логистика

- Существует подключение к интернету; местная газета; информационное табло
- Письменные обращения могут быть поданы в секретариат мэрии



Код документа:	8389/2015-7- S0096363-K3	Рев.: 0	Стр. 70
----------------	---------------------------------	----------------	----------------

Дата	Местное сообщество	Представитель / Должность / Контакт
------	--------------------	-------------------------------------

- Общее собрание местного совета проводится один раз в три месяца в соответствии с действующим законодательством
- Нет просторных конференц-залов

Дата	Местное сообщество	Представитель / Должность / Контакт
28.06.2016	Яловенский район– село Ханска	г-жа Светлана БОСТАНИКА (Svetlana BOSTANICA), бухгалтер г-жа Силвия АРХИРИЙ (Silvia ARHIRII), секретарь тел.+373 (0)268-56236 hanscaprimaria@gmail.com

1080 жителей (перепись 2004 года)

Экономическое развитие

- В основном сельское хозяйство (зерновые, фруктовые деревья) – частные земельные участки и участки, находящиеся в государственной собственности
- Нет крупных промышленных объектов
- Два проекта выиграны на основе национальных фондов: развитие системы снабжения питьевой водой и ремонт детского сада; Бюджет покрывается за счет Национального экологического фонда / Министерства окружающей среды и Инвестиционного фонда / Министерства регионального развития и строительства
- Отсутствует внедренная система канализации

Окружающая среда и культурное наследие

- Нет случаев затопления или зон возможного влияния оползневой процесса
- Отсутствуют опасения по поводу воздействия на здоровье электромагнитного поля генерируемого воздушными линиями электропередачи (LEA)
- Нет охраняемых природных территорий или мест археологических раскопок
- Церковь представляет собой историческое здание
- Зона лесов, даже если это частная собственность, находится в ведении государственного лесного ведомства

Социальные аспекты

- Есть заинтересованность в получении компенсаций, связанных с экспроприацией участков
- Женщины работают наравне с мужчинами
- Отсутствуют уязвимые группы, есть только несколько семей с "низким уровнем дохода", которые мониторируются социальной службой
- Есть возможности в трудоустройстве в сельском хозяйстве, транспортной отрасли/ аэропорту и местной администрации

Связь и логистика

- Информационные табло; устные объявления в селе; Письменные обращения подаются в секретариат мэрии, общее собрание местного совета проводится один раз в три месяца в соответствии с действующим законодательством или по требованию в случае необходимости
- Молодое поколение более вовлечено и занимает проактивную позицию по сравнению с пожилыми жителями
- Нет просторных конференц-залов



Код документа:	8389/2015-7- S0096363-K3	Рев.: 0	Стр. 71
----------------	---------------------------------	----------------	----------------

Дата	Местное сообщество	Представитель / Должность / Контакт
28.06.2016	Хынчештский район – село Фырладень	г-дин Павел БАРБОС(Pavel BARBOS), мэр тел. +373 (0) 269-30236 primaria.firladeni@mail.ru

1010 жителей(перепись 2004 года)

Экономическое развитие

- В основном сельское хозяйство (зерновые, виноградники) -- частные земельные участки и участки, находящиеся в государственной собственности
- Местные агропромышленные объекты, построенные недавно: установка для производства биогаза и биоэтанола (5000 голов крупного рогатого скота на животноводческой ферме), а также есть производство муки, макаронных изделия и медицинского спирта
- Новый проект в стадии реализации – завод косметических масел
- Холодильные камеры для хранения винограда
- Четыре малых и средние предприятия (МСП) активных в сельском хозяйстве
- Дорожная инфраструктура – в ремонте
- Система водоснабжения питьевой водой внедрена; имеется значительный объем питьевой воды, который также может обеспечить водой и соседние села
- Отсутствует внедренная система канализации – возможен в будущем проект Всемирного Банка



Окружающая среда и культурное наследие

- Проблемы, связанные с побочным продуктом в результате работы биогазовой установки (запах и хранение)
- В некоторых зонах есть риск наводнений
- В окрестностях есть археологические раскопки - Поселение даков
- Церковь представляет собой историческое здание
- Нет сведений об охраняемых природных территориях
- Зона лесов, даже если это частная собственность, находится в ведении государственного лесного ведомства
- Японские фонды, привлеченные для обрезки деревьев



Социальные аспекты

- Большое количество созданных рабочих мест и значительный спрос за счет агропромышленного развития села и граждан, уехавших за границу на более высокооплачиваемую работу (много молодых)
- Различные этнические группы (молдаване, русские, украинцы) без проблем, связанных с сосуществованием и толерантностью

Связь и логистика

- Создали собственный флаг, включающий в себя реку Гэлбеница, овец и сено
- Информационное табло; ящик для обращений /предложений, письменные обращения могут быть поданы в секретариат мэрии; еженедельно в каждую пятницу библиотекарь обновляет информационное табло новостями из кабинета мэра; общее собрание местного совета проводится один раз в три месяца в соответствии с действующим законодательством,
- Уровень вовлечения низкий в результате старения населения
- Нет просторных конференц-залов



Дата	Местное сообщество	Представитель / Должность / Контакт
------	--------------------	-------------------------------------

Код документа:	8389/2015-7- S0096363-K3	Рев.: 0	Стр. 72
----------------	---------------------------------	----------------	----------------

Дата	Местное сообщество	Представитель / Должность / Контакт
28.06.2016	Чимишлийский район – село Екатериновка	г-дин Ефим СТРОГОТЕАНУ (Efim STROGOTEANU), мэр тел. +373 (0) 241-31236 ecatprim@mail.ru

1130 жителей (официальная перепись 2004 года)

Экономическое развитие

- В основном сельское хозяйство (виноградники) - частные земельные участки; владельцы не будут согласны, чтобы воздушные линии электропередачи (LEA) пересекали виноградники (даже если Проект будет стратегическим и национального значения)
- Очень мало трудоустроенных граждан
- Были внедрены проекты: по снабжению натуральным газом, питьевой водой, системы очистки воды (Национальный фонд окружающей среды) и канализации
- В дальнейшем будет разработан проект, связанный с национальными дорогами (привлеченные средства, также ЕБРР)
- Существует большой интерес в развитии туристического проекта PPP совместно с соседними населенными пунктами

Окружающая среда и культурное наследие

- Недавние события – затопление поймы Когылник
- Река Когылник используется для орошения, когда это необходимо
- Существующие охраняемые зоны – Буджакская степь
- Существующие археологические объекты – вал Траяна и Тройное захоронение (Valul lui Traian și Movila Triplă)
- Причины обеспокоенности граждан связаны с воздействием воздушных линий электропередачи (LEA) на здоровье человека и производства вина из-за электромагнитного поля, генерируемого ими (например, столбы, используемые на виноградниках, изготовлены только из дерева)

Социальные аспекты

- Есть заинтересованность в получении компенсаций, которые могут быть получены при экспроприации участков и стихийных бедствий (пример наводнения – только на основе страховки)
- Отсутствуют уязвимые группы, есть только несколько семей с "низким уровнем дохода", которые мониторируются социальной службой
- Население стареет, и не является очень активным, а 30% жителей работают за границей
- Этническая структура разнообразна (это бывшее немецкое село), а с религиозной точки зрения население хорошо интегрировано

Связь и логистика

- Информационные табло; онлайн информация; письменные обращения могут быть поданы в секретариат мэрии, если имеется необходимость; созывается общее собрание местного совета – может участвовать любой гражданин, и, которое проводится по требованию или один раз в три месяца, в соответствии с действующим законодательством
- Село разделено на семь секторов принимающих решения и периодически каждый сектор собирает заявления / сведения о потребностях / обращения
- Дверь мэра всегда открыта
- Сайт находится в стадии разработки
- Нет просторных конференц-залов



Код документа:	8389/2015-7- S0096363-K3	Рев.: 0	Стр. 73
----------------	---------------------------------	----------------	----------------

Дата	Местное сообщество	Представитель / Должность / Контакт
------	--------------------	-------------------------------------

Дата	Местное сообщество	Представитель / Должность / Контакт
28.06.2016	Чимишлийский район – Село Топалэ	г-жа Надежда КОСТАШ (Nadejda COSTAS), мэр г-дин Константин Геря (Constantin Gherea), инженер г-жа Раиса КОМЕРЗАН. (Raisa COMERZAN), социальный работник г-жа Миря РАЧИЛА (Mirea RACILA), бухгалтер г-жа Мариана ЧЕРНЕЙ (Mariana CERNEI), секретарь tel. +373 (0) 241-74236 contabilitateatopala@mail.ru

896 жителей(перепись 2004года)

Экономическое развитие

- В основном сельское хозяйство (зерновые, подсолнечник, виноградники) - частные земельные участки; не существуют МСП или ассоциации фермеров, только физические лица
 - Нет системы орошения
 - Система водоснабжения питьевой водой развивается и модернизируется
 - Отсутствует внедренная система канализации – возможен проект в будущем
 - Не существуют природных ресурсов
- Граждане заинтересованы в модернизации и ремонте детского сада (Национальный инвестиционный фонд)



Окружающая среда и культурное наследие

- Нет зон с риском наводнений или оползней
- Нет археологических объектов или исторических зданий
- Существующие охраняемые зоны – Буджакская степь
- Зона лесов, даже если это частная собственность, находится в ведении государственного лесного ведомства



Социальные аспекты

- Население стареет, и не является очень активным, а молодые работают за границей - в основном женщины
- Отсутствуют уязвимые группы, есть несколько семей с "низким уровнем дохода", молодые семьи с большим количеством детей, которые мониторируются социальной службой
- Есть заинтересованность граждан в получении компенсаций, при экспроприации участков

Связь и логистика

- обращения / предложения сообщаются с помощью информационных табло, телефонными звонками или письменными обращения поданными в секретариат мэрии; Общее собрание местного совета проводится один раз в три месяца в соответствии с действующим законодательством, или по требованию, если есть необходимость
- Уровень вовлечения граждан низкий – причина старение населения
- Конференц-зал просторный, где проводятся собрания граждан



Код документа:	8389/2015-7- S0096363-K3	Рев.: 0	Стр. 74
----------------	---------------------------------	----------------	----------------

Дата	Местное сообщество	Представитель / Должность / Контакт
29.06.2016	АТО Гагаузия– коммуна Конгазчик	г-дин Дмитрий ИКИЗЛИ (Dimitrii IKIZLI), мэр г-дин Григорий ИКИЗЛИ (Grigori IKIZLI), инженер тел. +373 (0) 298-73236 primaria.congazcik@gagauzia.md

1970 жителей (перепись 2004 года)

В состав села входят коммуны включены села: Конгазчик де Сус (1652 жителей), Конгазчик **де Жос** (273 жителя) и Дудулешть (45 жителя)

Экономическое развитие

- В основном сельское хозяйство (бахчевые культуры) - частные земельные участки; ведущий национальный производитель арбузов и дынь, удовлетворяющий 50% рынка, Владельцы не будут согласны, чтобы воздушные линии электропередачи (LEA) пересекали участки, где выращиваются бахчевые культуры и расположены виноградники (даже если Проект будет стратегическим и национального значения); рекомендация чтобы воздушные линии электропередач пролегали на западной стороне села (площадь пастбищ)
- Система снабжения природным газом выполнена на 88%
- В дальнейшем будет разработан проект по управлению водными ресурсами (снабжение питьевой водой, очистка, канализация)
- Граждане проявляют заинтересованность в основном: в развитии общественного освещения и дорожной инфраструктуры
- До 2016 года Национальный фонд инвестиционного развития не был доступен для АТО Гагаузии

Окружающая среда и культурное наследие

- Нет зон с риском наводнений или оползней
- Существующие охраняемые зоны – Буджакская степь
- Нет археологических объектов
- Граждане обеспокоены по поводу влияния на сельскохозяйственную продукцию электромагнитного поля воздушных линий энергопередачи (LEA)
- Зона лесов, даже если это частная собственность, находится в ведении государственного лесного ведомства

Социальные аспекты

- Есть заинтересованность граждан в получении компенсаций, при экспроприации участков и стихийных бедствий (пример наводнения – только на основе страховки)
- Отсутствуют уязвимые группы, есть только несколько семей с "низким уровнем дохода", которые мониторируются социальной службой
- По сравнению со средними национальными показателями, молодое поколение не эмигрирует
- Граждане имеют проактивное отношение
- Этнический и религиозный состав разнообразен, но хорошо интегрирован

Связь и логистика

- Информационное табло; ящик для обращений /предложений, письменные обращения могут быть поданы в секретариат мэрии; еженедельно в каждую пятницу библиотекарь обновляет информационное табло новостями из кабинета мэра; уровень вовлечения низкий в результате старения населения
- Подключение к интернету обеспечено на 78%
- Информационные табло; онлайн и устная подача заявлений/ обращений / предложений, письменные обращения могут быть



Код документа:	8389/2015-7- S0096363-K3	Рев.: 0	Стр. 75
----------------	---------------------------------	----------------	----------------

Дата	Местное сообщество	Представитель / Должность / Контакт
------	--------------------	-------------------------------------

поданы в секретариат мэрии, если есть необходимость; в Общем собрании местного совета может участвовать любой гражданин, оно проводится по требованию или периодически - один раз в три месяца в соответствии с действующим законодательством

- Веб сайт в разработке
- Нет просторных конференц-залов
- Информацию о проекте рекомендуется предоставить на русском языке

Дата	Местное сообщество	Представитель / Должность / Контакт
29.06.2016	АТО Гагаузия – Село Конгаз	г-дин Михпил ЕЗИР (Mihail ESIR), мэр тел. +373 (0) 298-68236 primaria.congaz@yandex.com

12327 жителей (перепись 2004 года)

Экономическое развитие

- Самое большое село в Европе
- Основной вид экономической деятельности сельское хозяйство (зерновые, табак, фруктовые деревья, виноградники) - частные земельные участки
- Животноводческие фермы (разводят крупный рогатый скот, свиней)
- Граждане рекомендуют, чтобы воздушные линии электропередачи (LEA) пересекали государственные земли / пастбища или луга
- Есть небольшие развитые местные предприятия, (например, строительные материалы, текстиль, холодные камеры для хранения фруктов.)
- Система обеспечения природным газом выполнена на 100%
- Система снабжения питьевой водой выполнена на 100% - работают над расширением
- Система канализации в ремонте

Окружающая среда и культурное наследие

- Нет зон с риском наводнений или оползней
- Существующие охраняемые зоны – Буджакская степь
- Есть рядом два места археологических раскопок (например, поселение эпохи бронзы)
- Здание местной больницы - историческое
- Граждане обеспокоены по поводу влияния на сельскохозяйственную продукцию электромагнитного поля воздушных линий электропередачи (LEA)
- Зона лесов, даже если это частная собственность, находится в ведении государственного лесного ведомства

Социальные аспекты

- Есть заинтересованность в получении компенсаций, связанных с экспроприацией участков; Владельцы участков могут генерировать конфликты
- Отсутствуют уязвимые группы, есть только несколько семей с "низким уровнем дохода", которые мониторируются социальной службой
- Население стареет, и не является очень активным, а 30% жителей работают за границей
- Этническая и религиозная структура разнообразна, но хорошо интегрирована



Код документа:	8389/2015-7- S0096363-K3	Рев.: 0	Стр. 76
----------------	---------------------------------	----------------	----------------

Дата	Местное сообщество	Представитель / Должность / Контакт
------	--------------------	-------------------------------------

Связь и логистика

- Подключение к Интернету осуществляется через оптическое волокно
- Существует местное телевидение
- Информационные табло; информация передается в режиме онлайн; заявления письменные или устные подаются секретарю мэрии, если это необходимо; в Общем собрании местного совета может участвовать любой гражданин, оно проводится по требованию или периодически - один раз в три месяца в соответствии с действующим законодательством - Сайт в стадии строительства
- Веб сайт в разработке
- Есть конференц-зал (в Доме культуры на 1000 мест)
- Информацию о Проекте 'MD-RO' рекомендуется предоставить на русском языке

Дата	Местное сообщество	Представитель / Должность / Контакт
29.06.2016	Тараклийский район – Село Мусаит	г-жа Раиса ТАШНИЧЕНКО (Raisa TASNICENCO), мэр тел. +373 (0) 294-52236 musaitu1@mail.ru

1081 жителей (перепись 2004года)

Экономическое развитие

- В основном сельское хозяйство (зерновые, виноградники) – частные земельные участки
- Есть небольшие фермерские ассоциации
- Река Салчия Маре и озеро, к сожалению, не используются для системы орошения
- Система снабжения питьевой водой будет реализована через Национальный инвестиционный фонд
- Выполнено бурение скважин для снабжения водой в хозяйственных целях, непригодной для питья
- Система канализации – будущий проект
- Нет природных ресурсов

Окружающая среда и культурное наследие

- Затопляемые зоны возникают только в случае засорения водостоков с холмов
- Нет зон с риском оползней
- Существующие охраняемые зоны – Буджакская степь
- Зона лесов, даже если это частная собственность, находится в ведении государственного лесного ведомства
- Нет археологических объектов или исторических зданий

Социальные аспекты

- Отсутствуют уязвимые группы, есть только несколько семей с "низким уровнем дохода", которые мониторируются социальной службой
- Сезонная безработица
- Даже если население не очень старое, не является очень активным, а 10% жителей работают за границей
- Проект 'MD-RO' будет поддержан, в случае если будет признан национальным стратегическим интересом
- Этническая и религиозная структура разнообразна, но хорошо интегрирована

Связь и логистика

- Подключение к Интернету 100 % осуществляется через оптическое



Код документа:	8389/2015-7- S0096363-K3	Рев.: 0	Стр. 77
----------------	---------------------------------	----------------	----------------

Дата	Местное сообщество	Представитель / Должность / Контакт
------	--------------------	-------------------------------------

волокно

- Местная связь осуществляется через Фейсбук
- Многочисленные информационные табло; информация передается и онлайн; в случае необходимости письменные обращения /предложения могут быть поданы в секретариат мэрии; в Общем собрании местного совета может участвовать любой гражданин, оно проводится по требованию или периодически - один раз в три месяца в соответствии с действующим законодательством
- Мэр периодически посещает жителей села
- Есть конференц-зал (в Доме культуры на 350 мест)
- Информацию о Проекте 'MD-RO' рекомендуется предоставить на русском языке



Дата	Местное сообщество	Представитель / Должность / Контакт
29.06.2016	Кагульский район – Село Южное	г-дин Геннадий ФОКША (Ghenadie FOCSA), мэр тел. +373 (0) 293-52236 primaria_iujnoe@mail.md

764 жителей(перепись 2004года)

Экономическое развитие

- В основном сельское хозяйство (зерновые, фруктовые деревья, виноградники) – частные земельные участки
- Система орошения для фруктовых деревьев
- Система снабжения питьевой водой реализована на 100%; следует ее расширение, в том числе и для сточных вод, проект модернизации, при поддержке USAID и двусторонней программы с Чешской Республикой
- Были поданы несколько предложений в Национальный инвестиционный фонд, но нет позитивной обратной связи
- Система обеспечения/распределения природного газа выполнена на 100%

Окружающая среда и культурное наследие

- Нет зон с риском затопления
- Зоны с риском оползней были в прошлом, но сейчас вопрос решен
- Существующие охраняемые зоны – Буджакская степь
- Леса в частной собственности были но, к сожалению, они уничтожены
- Нет археологических объектов или исторических зданий



Социальные аспекты

- Отсутствует уязвимые группы, есть несколько семей с "низким уровнем дохода", которые мониторируются социальной службой
- Проблемы с безработицей – работу ищут в соседних селах

Код документа:	8389/2015-7- S0096363-K3	Рев.: 0	Стр. 78
----------------	---------------------------------	----------------	----------------

Дата	Местное сообщество	Представитель / Должность / Контакт
------	--------------------	-------------------------------------

- Население стареет, не является очень активным, а 30-40% жителей работают за границей
- Проблемы возникли с образовательной инфраструктурой – местная школа закрыта, дети учиться в другом селе (около 2 часов в одну сторону)
- Проект 'MD-RO' будет поддержан, в случае если будет признан национальным стратегическим интересом
- Этническая и религиозная структура разнообразна, но хорошо интегрирована



Связь и логистика

- Многочисленные информационные табло; неформальные встречи между мэром и жителями «лицом к лицу»; если есть необходимость заявления / обращения могут быть письменно зарегистрированы в секретариате мэрии; в общем собрание местного совета – может участвовать любой гражданин, оно проводится по требованию или периодически - один раз в три месяца в соответствии с действующим законодательством
- Нет просторных конференц-залов
- Информацию о Проекте 'MD-RO' рекомендуется предоставить на русском языке



ПРИЛОЖЕНИЕ 5 – Первичные публичные консультации

Объявление на сайте MOLDELECTRICA – на молдавском/румынском /русском и



английском языках

<http://moldelectrica.md/ro/about/news;>

http://moldelectrica.md/ro/finances/mold_rom_project

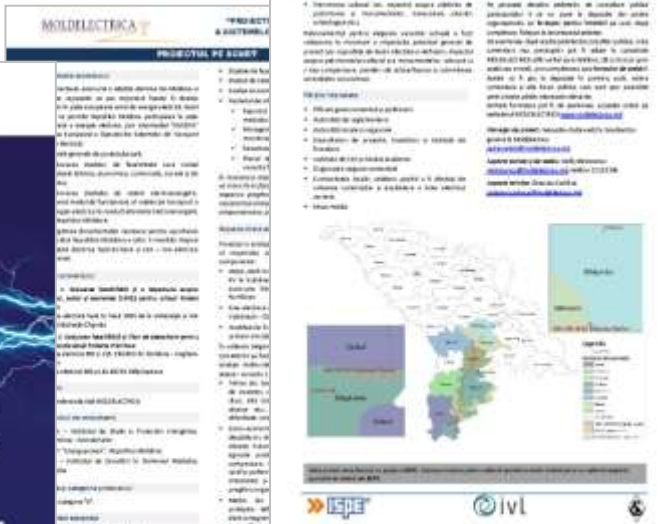
http://moldelectrica.md/ru/finances/mold_rom_project

http://moldelectrica.md/ro/pages/mold_rom_project_en

Пакет ESIA информация загружена онлайн для распространения

- SEP – План вовлечения заинтересованных сторон (Предварительный отчет)
- EIMS – Предварительный отчет
- Предварительный отчет EIMS (Приложение А) – Карта охраняемых зон
- Встречи для консультаций с ключевыми заинтересованными сторонами – Бланк ответа

Текст приглашения (сессии от 08.11.2016года); Афиши; Информационные материалы – распространенные и отпечатанные материалы, powerpoint презентации



Код документа:	8389/2015-7- S0096363-K3	Рев.: 0	Стр. 82
----------------	---------------------------------	----------------	----------------





Деятельность по распространению – информированию, осуществленная после завершения мероприятия Moldelectrica (перед проведением окончательных публичных консультаций)

Населенные зоны / Сообщества расположенные в коридоре шириной 500 м, вдоль трассы воздушных линий электропередачи напряжением 400 кВ, с юга на север		Брошюра с кратким описанием Проекта и типовой бланк ответа, оба документа имеющиеся в секретариате мэрии и представленные на информационных табло	
Село Южное	Кагульский район		
Коммуна Бурлэчень	Кагульский район		
Коммуна Виноградовка	Тараклийский район		
Село Мусаит	Тараклийский район		
Коммуна Светлый	АТО Гагаузия		
Село Борчяг	Кагульский район		

Код документа:	8389/2015-7- S0096363-K3	Рев.: 0	Стр. 83
----------------	--------------------------	---------	---------

Населенные зоны / Сообщества расположенные в коридоре шириной 500 м, вдоль трассы воздушных линий электропередачи напряжением 400 кВ, с юга на север		Брошюра с кратким описанием Проекта и типовой бланк ответа, оба документа имеющиеся в секретариате мэрии и представленные на информационных табло	
Село Конгаз	АТО Гагаузия		
Коммуна Конгазчик	АТО Гагаузия		
Село Дезгинжа	АТО Гагаузия		
Село Топалэ	Чимишлийский район		
Коммуна Екатериновка	Чимишлийский район		
Село Валя Пержей	Чимишлийский район		

Код документа:	8389/2015-7- S0096363-K3	Рев.: 0	Стр. 84
----------------	--------------------------	---------	---------

Населенные зоны / Сообщества расположенные в коридоре шириной 500 м, вдоль трассы воздушных линий электропередачи напряжением 400 кВ, с юга на север		Брошюра с кратким описанием Проекта и типовой бланк ответа, оба документа имеющиеся в секретариате мэрии и представленные на информационных табло	
Село Гура Галбенэ	Чимишлийский район		
Село Фырладень	Хынчештский район		
Село Ханска	Яловенский район		
Коммуна Бэчой	Муниципий Кишинев		

На сегодняшний день (март 2017 года) Moldelectrica через своего менеджера EIMS и SEP, выполняющего и роль Офицера по связи с местным населением, не получили по электронной почте / телефону ни одного заполненного типового бланка ответа или запроса для предоставления дополнительной информации, связанной с Проектом MD-RO.

ПРИЛОЖЕНИЕ 6– Типовой бланк публичного обращения

Регистрационный номер: (заполняется Moldelectrica)	Получен: _____
	Рассмотрено: _____
	Дата первоначального ответа : _____
Фамилия: (заполняется лицом, подавшим обращение)	Мое имя: _____
Примечание: Вы можете сохранить свою анонимность, если Вы хотите, или попросить о неразглашение Ваших идентификационных данных третьим лицам без Вашего согласия	Моя фамилия: _____
	Предприятие / занимаемая должность: _____
	<input type="checkbox"/> Желаю сохранить свою анонимность
	<input type="checkbox"/> Прошу о неразглашение идентификационных данных без моего согласия
Контакт: (заполняется лицом, подавшим обращение)	<input type="checkbox"/> По почте: Просим указать адрес: _____ _____
Укажите пожалуйста, как с Вами можно связаться (по почте, телефону, электронной почте).	<input type="checkbox"/> По телефону: _____
	<input type="checkbox"/> Электронной почте: _____
Предпочтительный язык общения: (заполняется лицом, подавшим обращение)	<input type="checkbox"/> Молдавский/ Румынский
	<input type="checkbox"/> Русский
Хотите получать информацию о реализации проекта? (заполняется лицом, подавшим обращение)	<input type="checkbox"/> Да
	<input type="checkbox"/> нет
Описание происшествия или обращения: (заполняется лицом, подавшим обращение)	Что случилось? Где и как случилось? Результаты / последствие / воздействие данного происшествия? _____ _____ _____ _____ _____
Дата происшествия /обращения: (заполняется лицом, подавшим обращение)	
<input type="checkbox"/> Происшествие /обращение имело место один раз (_____ ДД.ММ.АААА)	
<input type="checkbox"/> Происшествие /обращение повторилось (сколько раз? _____)	
<input type="checkbox"/> Происшествие /обращение происходит в данное время (проблема с которой Вы столкнулись на текущий момент) _____	
Как бы вы хотели, чтобы данная проблема была решена? _____ _____ _____	

Просим Вас направить данный заполненный бланк: MOLDELECTRICA - Г-же Нелли Мельниченко (Nelly Melnicenco), melnicenco@moldelectrica.md