

საქართველო, აჭარის ავტონომიური რესპუბლიკა:

აჭარის მყარი ნარჩენების მართვის პროექტი

დაინტერესებულ მხარეთა ჩრთულობის გეგმა (SEP)

აპრილი 2015
2015 წლის მაისის ვერსია

აბრევიატურების ჩამონათვალი

EBRD	ევროპის რეკონსტრუქციისა და განვითარების ბანკი
EHS	გარემოს დაცვა და უსაფრთხოება
ESAP	გარემოსდაცვითი და სოციალური სამოქმედო გეგმა
ESIA	გარემოსდაცვითი და სოციალური ზემოქმედების შეფასება
EU	ევროპის კავშირი
GHG	სათბურის გაზი (მაგ., მეთანი, methane, ნახშირორჟანგი და სხვა გაზები)
Ha	ჰექტარი
HH	შიდა მეურნეობები
HR	ადამიანური რესურსები
Km	კილომეტრი
R/LRF	განსახლების / საარსებო გარემოს აღდგენის ჩარჩო
M	მეტრი
MIS	მართვის საინფორმაციო სისტემა
MoFE	აჭარის ფინანსთა და ეკონომიკის სამინისტრო
OHS	ჯანმრთელობის დაცვა და უსაფრთხოება
PAP	პროექტის ზეგავლენის ქვეშ მყოფი ხალხი
PR	შესრულების მოთხოვნები
RAP	განსახლების სამოქმედო გეგმა
SEP	დაინტერესებულ მხარეთა ჩართულობის გეგმა
SWC	მყარი ნარჩენების კომპანია
SWM	მყარი ნარჩენების მართვა
ToR	ტექნიკური დავალება

სარჩევი

1	შესავალი.....	Fel! Bokmärket är inte definierat.
2	პროექტის მოკლე მიმოხილვა.....	Fel! Bokmärket är inte definierat.
2.1	ბათუმისა და ქობულეთის ნაგავსაყრელების დაბურვა.....	5
2.2	ცეცხლურის ნაგავსაყრელის აგება.....	5
2.3	ორგანიზაცია	8
3	მოქმედი საკანონმდებლო ნორმები და მოთხოვნები	8
4	დაინტერესებულ მხარეთა სქემა.....	9
4.1	ძირითადი დაინტერესებული მხარეები (მფლობელები, დონორები, სახელმწიფო და საერთო პასუხისმგებელი უწყებები) - ლურჯად	10
4.2	შპს ჰიგინა (მენეჯმენტი, ოპერატიული და ადმინისტრაციული პერსონალი) - წითლად	11
4.3	მომწოდებელი (მაგ., დაბურვის, მშენებლობის და განსახლებისათვის) - ნარინჯისფრად	11
4.4	კლიენტები (მუნიციპალიტეტები და საწარმოები) - თეთრად	12
4.5	პროექტის ზეგავლენის ქვეშ მყოფი მოსახლეობა (არსებულ და მომავალ ნაგავსაყრელებზე) - მწვანედ	12
4.6	არასამთავრობო ორგანიზაციები - იისფრად	13
4.7	სხვები.....	13
5	დაინტერესებულ მხარეთა ჩართულობის წინასწარი ღონისძიებები.....	14
6	დაინტერესებულ მხარეთა ჩართულობის გეგმა	14
7	ESIA, R/LRF და RAP-თან დაკავშირებული საჩივრების განხილვის პროცედურა	1
7.1	გასაჩივრების მიზეზები	Fel! Bokmärket är inte definierat.
7.2	საჩივრების განხილვის პროცედურა	Fel! Bokmärket är inte definierat.
7.3	როგორ უნდა იქნეს წარმოდგენილი საჩივრი.....	Fel! Bokmärket är inte definierat.
7.4	გზშ-ში კომენტარების ჩართვა	Fel! Bokmärket är inte definierat.
8	გარე საჩივრი - სამომხმარებლო / საზოგადოებრივი	3
9	SEP-ის მონიტორინგი	5
9.1	შიდა შეხვედრები.....	5
9.2	საზოგადოების კმაყოფილების კვლევა.....	5

დანართები:

1. საჩივრის ფორმა (საჯარო საჩივარი);
2. სახელისუფლებო დაინტერესებულ პირთა და ადგილობრივი ბიზნესის ჩამონათვალი;
3. სახელმწიფო კანონმდებლობა, საერთაშორისო კონვენციები და EBRD-ის მოთხოვნები.

1 შესავალი

საქართველოს რესპუბლიკა და აჭარის ავტონომიური რესპუბლიკა გეგმავს ევროსტანდარტების მქონე ნაგავსაყრელის აშენებას და ძველი, შეუსაბამო ნაგავსაყრელების დახურვას, რათა გაუმჯობესდეს მყარი ნარჩენების მართვა აჭარის რეგიონში. პროექტი ეწოდება „აჭარის მყარი ნარჩენების პროექტი“. პროექტის მფლობელი და ინიციატორია ფინანსთა და ეკონომიკის სამინისტრო (MoFE). პროექტის განხორციელებასთან დაკავშირებული საქმიანობის - მაგ., შესყიდვების, მშენებლობის, ექსპლოატაციის, დახურვის - შემსრულებელია ფინანსთა და ეკონომიკის სამინისტროს მიერ დაარსებული შპს ჰიგიენა, რომელიც იმუშავებს ფინანსთა და ეკონომიკის სამინისტროს დირექტივების შესაბამისად. ეს დოკუმენტი წარმოადგენს პროექტის განხორციელების სხვადასხვა ეტაპზე MoFE-ის და ჰიგიენას საქმიანობის სახელმძღვანელოს.

დაინტერესებულ მხარეთა ჩართულობის (SEP) ეს გეგმა აღწერს MoFE-ისა და შპს ჰიგიენას მიდგომას დაინტერესებული მხარეებისდმი, რომელშიც შედის პროექტის ზეგავლენის ქვეშ მყოფი ხალხი (PAP), რომელთაც უნდა ჰქონდეთ შესაძლებლობა დააფიქსიროს თავიანთი შეხედულებები და შეშფოთებები პროექტთან დაკავშირებით. ეს არის პროექტის დეტალების შესახებ ინფორმაციის დროულად მოწოდებით გასაჩივრების თავიდან აცილების სტრატეგია. იგი განსაკუთრებით მნიშვნელოვანია ახალი ნაგავსაყრელის მშენებლობისა და ექსპლოატაციის დროს.

უპირველეს ყოვლისა SEP-ი წარმოადგენს MoFE-ისა და შპს ჰიგიენასათვის გამოსაყენებელ ძირითად პრინციპებს, მექანიზმებს და საშუალებებს დაინტერესებული მხარეების პროექტის სრულ ციკლში ჩართულობისათვის, ნაგავსაყრელის დახურვა-გახსნასთან დაკავშირებული საჩივრების განხილვის ჩათვლით.

SEP არის ცოცხალი დოკუმენტი, რომელიც გადაიხედება და განახლდება პროექტის მთელი ციკლის განმავლობაში.

2 პროექტის მოკლე მიმოხილვა

აჭარის მყარი ნარჩენების პროექტი მიზნად ისახავს მყარი ნარჩენების მართვის (SWM)¹ გაუმჯობესებას აჭარაში და თვითნებურად იყოფილი ფოკუსირებული ქალაქ ბათუმზე (მოსახლეობა 160,000), ქობულეთის რაიონზე (მოსახლეობა 90,000) და ხელვაჩაურის რაიონზე (60,000)². პროექტი ითვალისწინებს ახალი ნაგავსაყრელის აგებას ცეცხლსაფარში და ძველი, შეუსაბამო ნაგავსაყრელების დახურვას ბათუმსა და ქობულეთში. ძველი ნაგავსაყრელები უნდა დაიხუროს შეძლებისდაგვარად სწრაფად, რადგან მდგომარეობა მათზე და მათ შემოგარენში არის სავალალო. საინვესტიციო პროგრამაში არ არის საკმარისი ფინანსები ნაგავსაყრელის EC-ის დირექტივების შესაბამისად დახურვისათვის. ამიტომ შემოთავაზებულია ნაგავსაყრელი გადაიფაროს დაბალი გამტარიანობის ნიადაგის ფენით და მცენარეული საფარით. ბუნებრივი პასიური მეთანის ფილტრი განთავსდება ნაგავსაყრელის ზედა ფენაზე ჰაერში სათბური გაზების გამოფრქვევის შესამცირებლად. ნაგავსაყრელების დახურვის შემდეგ საჭიროა მათი ტერიტორიის დაცვა ნარჩენების არასანქცირებული განთავსების და ნარჩენების შეგროვების თავიდან აცილების მიზნით. ასევე დაცული უნდა იყოს მონიტორინგის აპარატურაც.

¹ მუნიციპალური მყარი ნარჩენები: შიდამეურნეობებში, საცხოვრებელ ადგილებში, კომერციულ დაწესებულებებში (საავადმყოფოები, სკოლები, ოფისები, სასტუმროები და ა.შ.) წარმოებული უსაფრთხო ნარჩენები.

² მოსახლეობას მყარი ნარჩენების შეგროვების მომსახურებას უწევს მუნიციპალური კომპანია შპს. სანდასუფთავება, 2013

ადგილობრივი გარემოსა და სოციალური ზემოქმედების შეფასება (გზშ) გამოქვეყნდა 2014 წლის სექტემბერში. საბოლოო ვერსია შეგიძლიათ მოიპოვოთ ფინანსთა და ეკონომიკის სამინისტროში. EBRD-ის გზშ ჯერ არ გამოცემულა.

როგორც აღწერილია გზს-ში ბათუმისა და ქობულეთის ნაგავსაყრელზე საჭიროა განხორციელდეს ნარჩენების შემგროვებლების, ნაგავსაყრელზე მაცხოვრებლების (ჩრდილოეთით და სამხრეთით) აღწერა, განსახლების სამოქმედო გეგმის (RAP) შედგენა და ნაგავსაყრელის (ჩრდილოეთით) საზღვრის დახურვა. იგივე ღონისძიებების განხორციელება საჭიროა ცეცხლსაფრის ახალი ნაგავსაყრელის სანიტარული ზონის სიახლოვეს ზემოქმედების ქვეშ მყოფი მოსახლეობის მიმართ. განსახლების/საარსებო გარემოს აღდგენის ჩარჩო-დოკუმენტი (R/LRF) შემუშავების პროცესშია.

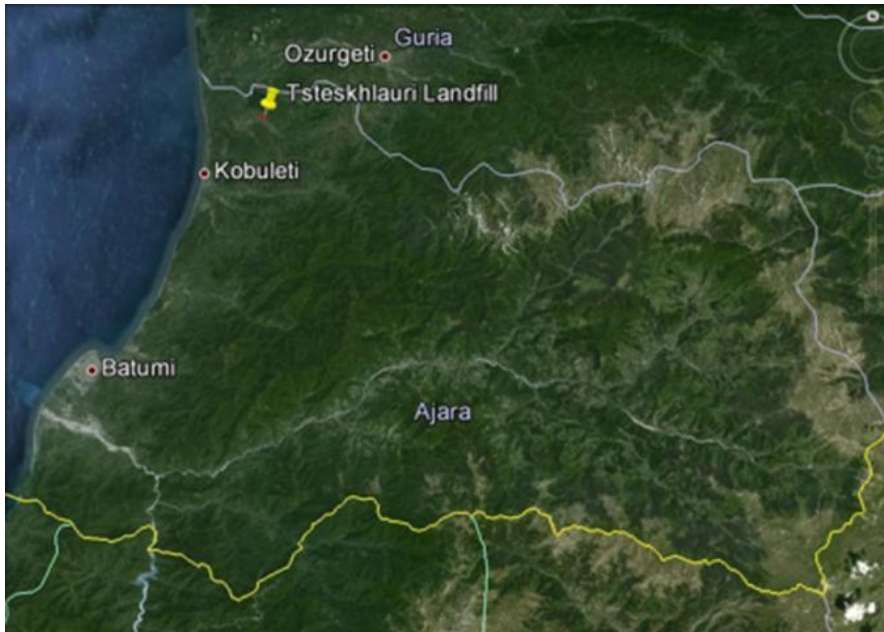
2.1 ბათუმისა და ქობულეთის ნაგავსაყრელის დახურვა

ამ პოლიგონების დახურვა თავიდან აგვარიდებს და შეამცირებს:

- ქარისაგან ნარჩენების გაფანტვას;
- ნაგავსაყრელზე შესვლას (მისასვლელი გზა დაიხურება);
- ჩამდინარე წყლების წარმოქმნას და მათ ჩადინებას მიმდებარე წყლებში;
- ნაგავსაყრელის გაზების ატმოსფეროში გაფრქვევას;
- სუნის გავრცელებას;
- ხანძრის წარმოქმნის რისკებს;
- ნარჩენების არაჯანსაღ, არაფორმალურ გადამუშავებას;
- ნარჩენებთან დაკავშირებული დაავადებების გავრცელების რისკებს (ვირუსული/ პარაზიტული)

2.2 ცეცხლსაფრის ნაგავსაყრელის აგება

ცეცხლსაფრის ნაგავსაყრელის მშენებლობის დაახლოებით პერიოდია 16 თვე. სამუშაოების დაიწყება ნაგარაუდებია 2015 წლის შუაში.



ნახ.1 საიტის ლოკაცია (წყარო: Google Maps, 2012)

შემოთავაზებული ნაგავსაყრელი მდებარეობს შავი ზღვის სანაპირო ზოლიდან დაახლოებით 6 კმ-ში; 10 კმ-ში ქ. ქობულეთიდან და ჩრდილო-აღმოსავლეთით 45 კმ-ში ქ. ბათუმიდან (ნახ 1). დღეისათვის აღნიშნული ტერიტორიის დიდი ნაწილი გამოიყენება სამოვრებად ხოლო მცირე ნაწილი სიმინდის ყანებად. ნაგავსაყრელთან ახლოს არის გრუნტის წყალი და ხშირი ბუჩქნარი. ტყის ზონა მდებარეობს ნაგავსაყრელის ჩრდილოეთით და დასავლეთით. სანატარული ნაგავსაყრელი შეესაბამება უსაფრთხო ნარჩენების ევროკომისიის დირექტივას 99/31/EC. იგი წელიწადში მიიღებს დაახლოებით 75 000 ტონა მუნიციპალურ ნარჩენებს. ნაგავსაყრელის ფართობი დაახლოებით 11.5 ჰექტარია.

“აჭარის მყარი ნარჩენების მართვის” პროექტის ფარგლებში, ქობულეთის მუნიციპალიტეტის სოფელ ცეცხლაურში ახალი ნაგავსაყრელის მშენებლობის კონსულტანტმა კომპანია სვეკომ წინასწარი კვლევებისას გამოიყენა 2007-2010 წლების მონაცემები ნარჩენების რაოდენობის შესახებ. თუმცა 2011-2013 წლებში აჭარის ავტონომიურ რესპუბლიკაში ნარჩენების რაოდენობა გაიზარდა წელიწადში 50 000 დან 70 000 ტონამდე. ამ ცვლილებების უკან დგას აჭარის მთელ ტერიტორიაზე მყარი ნარჩენების შეგროვების ერთიანი სისტემა. მეტიც, მომავალ წლებში ნარჩენების რაოდენობა გაიზარდება წელიწადში 75 000 ტონამდე. ნაგავსაყრელის ექსპლოატაციის პერიოდი არის 21-35 წელი (35 წელიწადი იმ შემთხვევაში თუ მოეწყობა ნარჩენების გადამუშავების სექტორი). საერთო ფართობი არის 11,5 ჰექტარი და 15 მეტრი სიმაღლე.

ნაგავსაყრელი მოიცავს შემდეგ დამხმარე ერთეულებს:

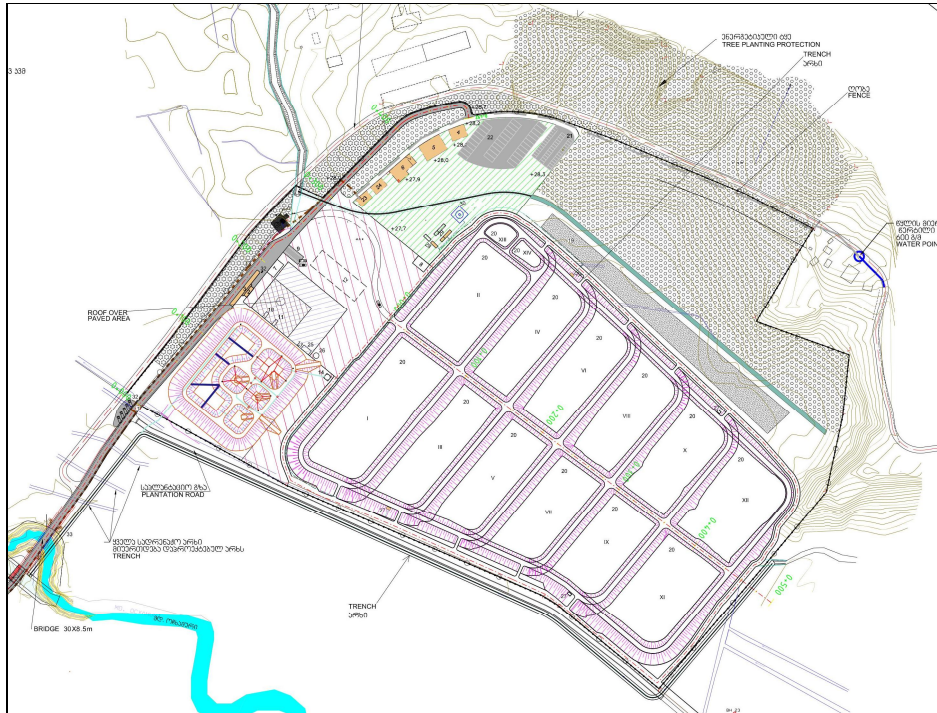
- მისასვლელი გზა;
- ღობე, ჭიშკარი და საინფორმაციო სტენდი;
- სასწორი ხიდი და ნარჩენების სარეგისტრაციო ოფისი, დაცვის შენობის ჩათვლით;
- ადმინისტრაციული შენობა, საოფისე ფართების ჩათვლით;

- პერსონალის შენობა, სანიტარული წერტილების ჩათვლით;
- შიდა გზები, განათება და პარკინგი;
- საამქრო და ბორბლების ჩამოსარეცხი ობიექტი;
- დახარისხების და დასაწყობების ობიექტი მეორადი გამოყენების და მავნე ნარჩენებისთვის;
- ზედაპირული წყლების შემკრები და სათავსო;
- საკანალიზაციო წყლები, სასმელი და საყოფაცხოვრებო წყლები, ელექტროენერგია და კომუნიკაციები;
- ჩამდინარე წყლების შემკრები და გამწმენდი სისტემა;
- ნაგავსაყრელის გაზის წარმოება და შეკრება, ჩირაღდანის, ენერგიის უტილიზაციის ობიექტი;
- ოპერირებისთვის საჭირო სატრანსპორტო საშუალებები.

ნაგავსაყრელი შედგება მცირე უჯრედებისგან რათა ნარჩენების ზედაპირის მინიმალური ნაწილი დარჩეს ღიად მოსახერხებელი ოპერირებისა და კონტროლისათვის. სურათზე #2 მოცემულია ნაგავსაყრელის შემოთავაზებული გეგმა.

ნაგავსაყრელის ფსკერი წარმოადგენს ხრეშის ფხვნილისგან, ბეტონიტისგან და მაღალი სიმკვრივის პოლიეთილენისგან შემდგარ გაუმტარ სალუქ ფენას, რის ქვეშაც განთავსდება სადრენაჟო სისტემა ჩამდინარე წყლების შესაკრებად.

ნარჩენების განთავსდება პირდაპირ იმ ეტაპისთვის მოქმედ უჯრედში განაწილდება და დაიპრესება ექსკავატორით/კომპაქტორით. დაპრესილი ნარჩენები ყოველდღიურად დაიფარება მინიმუმ 5სმ-იანი ნიადაგის საფარით ან სხვა შესაფერისი მასალით.



ნახ. 2 ობიექტის გეგმა³

2.3 ორგანიზება

შპს. ჰიგიენა შეიქმნა ცეცხლსაფრთხის ახალი სანიტარული ნაგავსაყრელის ფლობისა და მართვის მიზნით. აჭარის მთავრობა ნაგავსაყრელის კომპანიის მფლობელია. პროექტის განხორციელების საწყის ეტაპზე, პროექტის მფლობელია აჭარის მთავრობა (წარმოდგენილი აჭარის ავტონომიური რესპუბლიკის ფინანსთა და ეკონომიკის სამინისტროს სახით). პროექტის განხორციელების პროცესში (მშენებლობისა და ექსპლუატაციის პერიოდი), შპს. ჰიგიენა იქნება პროექტის მფლობელი და უხელმძღვანელებს ცეცხლსაფრთხის ნაგავსაყრელის ექსპლუატაციისა და ძველი ნაგავსაყრელების დახურვის პროცესს.

პროექტის კოორდინაცია ხორციელდება მმართველი კომიტეტის მიერ, რომელშიც ასევე შედის: აჭარის ავტონომიური რესპუბლიკის (ARA) ფინანსთა და ეკონომიკის სამინისტრო (MoFE), აჭარის ავტონომიური რესპუბლიკის გარემოს დაცვის დეპარტამენტი, შპს ჰიგიენა და ბათუმის, ქობულეთისა და ხელვაჩაურის მუნიციპალიტეტის წარმომადგენლები.

3 მოქმედი საკანონმდებლო ნორმები და მოთხოვნები

მოქმედი საკანონმდებლო ნორმები და მოთხოვნები კონსულტირებაზე და პროექტის ინფორმაციის გასაჯაროებაზე შედგება გარემოსდაცვით და მიწის შესყიდვების საკითხებზე ინფორმაციასთან წვდომის სახელმწიფო რეგულაციებისაგან, EBRD-ის მოთხოვნებისა და საერთაშორისო ნორმებისაგან. ძირითადი მოთხოვნები წარმოდგენილია ამ დოკუმენტის დანართში 3.

³ სვეკო (2014).

ილუსტრაცია აჩვენებს, რომ აუცილებელია დაცული იქნას დაინტერესებულ მხარეთა თანმიმდევრობა კომუნიკაციისა და ინფორმაციის გასაჯაროების თვალსაზრისით. ყოველ დაინტერესებულ მხარეს ექნება ჩართულობის სხვადასხვა მოთხოვნა და შესაძლებლობა, ამიტომ პროექტის დაუბრკოლებლად განხორციელებისათვის საჭირო იქნება სხვადასხვა მეთოდოლოგიის გამოყენება, რაც ასევე მისაღები უნდა იყოს დაზარალებული მოსახლეობისთვისაც.

4.1 ძირითადი დაინტერესებული მხარეები (მფლობელები, დონორები, სახელმწიფო და საერთო პასუხისმგებელი უწყებები) - ლურჯად

დაინტერესებული მხარე	პასუხისმგებლობის სფერო/ მხოლოდ პროექტთან დაკავშირებული კომენტარი	ინტერესის/ზემოქმედების ტიპი
ევროპის რეკონსტრუქციისა და განვითარების ბანკი (EBRD)	არ არის განსაზღვრული	შედეგები (მოხსენებები)
შვედეთის საერთაშორისო განვითარების და თანამშრომლობის სააგენტო (Sida)	არ არის განსაზღვრული	შედეგები (მოხსენებები)
საქართველოს სახელმწიფო	სესხის გარანტია	საბოლოოდ პასუხისმგებელი მოსახლეობის წინაშე
ფინანსთა და ეკონომიკის სამინისტრო (MoFE)	სესხი, შპს. ჰიგიენას მფლობელი. საორგანიზაციო კომიტეტის მეთაური. დონორებთან დაკავშირებული დეპარტამენტი (ეკონომიკური განვითარების დეპარტამენტი) სამეწარმეო და მონიტორინგის მართვის დეპარტამენტი დააკვირდება სახელმწიფო საკითხებს.	ნაგავსაყრელის გადასახადები და მოსაკრებლები, ჯანმრთელობისა და გარემოს დაცვის პირობების გაუმჯობესება პასუხისმგებელი იქნება პროექტის მართვასა და შედეგებზე
გარემოს დაცვის დეპარტამენტი	შედის საორგანიზაციო კომიტეტში პასუხისმგებელია გარემოზე ზემოქმედების მონიტორინგზე გარემოს დაცვის სააგენტო ალბათ, მონიტორინგს გაუწევს ნარჩენების შემგროვებლების საქმიანობას (საჭიროებს დაზუსტებას). ასევე დააკვირდება შპს. ჰიგიენას საქმიანობას, თუ როგორ ართმევს თავს დაკისრებულ მოვალეობას (დაკვირვების ძირითადი საგანია წყალი და გაზი).	ნაწილობრივ პასუხისმგებელია პროექტის მართვასა და შედეგებზე
საქართველოს შრომის, ჯანმრთელობისა და სოციალური დაცვის სამინისტრო; დაავადებათა კონტროლისა და	პასუხისმგებელია საზოგადოების ჯანმრთელობაზე ზემოქმედების მონიტორინგზე. მოახდენს რეაგირებას კომპანის საქმიანობით გამოწვეული	საზოგადოებრივი ჯანდაცვა

საზოგადოებრივი ჯანმრთელობის ეროვნული ცენტრი (NCDC)	ჯანმრთელობის საფრთხეების გამოვლინებებზე. არ განახორციელებს ნაგავსაყრელის და მისი შემოგარენის გამოუცხადებლად ინსპექტირებას. ძირითადად პასუხისმგებელია სოციალურ საკითხებზე.	
საქართველოს კულტურის, ძეგლთა დაცვისა და სპორტის სამინისტრო; ძეგლთა დაცვის დეპარტამენტი და არქეოლოგიური კვლევების ცენტრი	ჩაერთვება მხოლოდ შემთხვევითი აღმოჩენების გამოვლინებისას. უკვე აქვს რეკომენდირებული ნებართვა	კულტურული მემკვიდრეობის დაცვა

4.2 შპს ჰიგიენა (მენეჯმენტი, ოპერატიული და ადმინისტრაციული პერსონალი) – წითლად

დაინტერესებული მხარეები	პასუხისმგებლობის სფერო/ მხოლოდ პროექტთან დაკავშირებული კომენტარი	ინტერესის/ზემოქმედების ტიპი
მენეჯმენტი (ქალი და კაცი)	გარემოს დაცვისა და უსაფრთხოების (EHS) (EHS) მენეჯმენტი და მონიტორინგი, ადამიანური რესურსების პოლიტიკა / დაგეგმვა და განხორციელება, შრომის უსაფრთხოება, კულტურული მემკვიდრეობა, ქვეკონტრაქტორები, ნაგავსაყრელების დახურვა-გახსნასთან დაკავშირებული განსახლება და ეკონომიკური ადგილმონაცვლეობა, მიმწოდებლებთან ურთიერთობება, ანგარიშგება ფინანსთა და ეკონომიკის სამინისტროს (MoFE) და EBRD/Sida-ს	პროექტის განმახორციელებელი ჯგუფის (PIU) საქმიანობა
მუშა პერსონალი (ქალი და კაცი)	ნაგავსაყრელზე საქმიანობა	მუშაობა, შრომითი უფლებების ხელმისაწვდომობა
ადმინისტრაციული პერსონალი (ქალი და კაცი)	მენეჯმენტის მხარდაჭერა გადაწყვეტილებების აღსრულებაში და ყოველდღიური საქმიანობა	მუშაობა, შრომითი უფლებების ხელმისაწვდომობა

4.3 მომწოდებელი (მაგ., დახურვის, მშენებლობის და განსახლებისათვის) – ნარინჯისფრად

დაინტერესებული მხარეები	პასუხისმგებლობის სფერო/ მხოლოდ პროექტთან დაკავშირებული კომენტარი	ინტერესის/ზემოქმედების ტიპი
ქვეკონტრაქტორი კომპანიები	მაგ., განსახლების სამოქმედო გეგმა (RAP), საამშენებლო საქმიანობა, ტექნიკური დახმარება	მუშაობა

4.4 მომწოდებელი (მაგ., დახურვის, მშენებლობის და განსახლებისათვის) – ნარინჯისფრად

დაინტერესებული მხარეები	პასუხისმგებლობის სფერო/ მხოლოდ პროექტთან დაკავშირებული კომენტარი	ინტერესის/ზემოქმედების ტიპი
ბათუმის, ქობულეთის და ხელვაჩაურის მუნიციპალიტეტები	კლიენტების მყარ ნარჩენებთან დაკავშირებული მომსახურების და მათი ნაგავსაყრელზე უსაფრთხოდ განთავსების უზრუნველყოფა	ინფრასტრუქტურის განვითარება და ადაპტირება, ნარჩენების მართვის მომსახურება, გარემო პირობების გაუმჯობესება, ფინანსური მოსაზრებები
საწარმოები (იხილეთ თანდართული პოტენციური კერძო საწარმოების ინტერესების ჩამონათვალი)	მომსახურების საფასურის გადახდა და კონტრაქტის მიხედვით მოქმედება	შესვლის საფასური და ტრანსპორტირების ხარჯები
დიდი რაოდენობით ნარჩენების განმთავსებელი და პროექტის მფლობელის სერვისის მომხმარებელი ინდივიდები (ახალი და არსებული პოლიგონები).		შესვლის საფასური და ტრანსპორტირების ხარჯები
ბათუმის, ქობულეთის და ხელვაჩაურის მუნიციპალიტეტების მოსახლეობა	მოსახლეობა დაზარალებულ რაიონებში და საყოფაცხოვრებო ნარჩენების მწარმოებლები	ტარიფების ცვლილებით და ნარჩენების მართვის ეფექტურობით დაზარალებულები

4.5 პროექტის ზეგავლენის ქვეშ მყოფი მოსახლეობა (არსებულ და დაგეგმილ ნაგავსაყრელებზე) – მწვანედ

დაინტერესებული მხარეები	პასუხისმგებლობის სფერო/ მხოლოდ პროექტთან დაკავშირებული კომენტარი	ინტერესის/ზემოქმედების ტიპი
ნარჩენების შემგროვებლები ბათუმისა და ქობულეთის ნაგავსაყრელებზე	არ არის განსაზღვრული	შემოსავლის დაკარგვა
ბათუმის ნაგავსაყრელზე ფარდულებში მცხოვრები მოსახლეობა	არ არის განსაზღვრული	თავშესაფრის და/ან საცხოვრებლის დაკარგვა
ნაგავშიდების გადაადგილების მარშრუტის გასწვრივ მდებარე შინამეურნეოები	არ არის განსაზღვრული	მოდრაობის გადატვირთვითა და სიმძიმით გამოწვეული პოტენციური ზემოქმედება
შემოთავაზებული ნაგავსაყრელის მიმდებარედ მიწის(მსხვილფეხა საქონელის საჭიროებისათვის) დამამუშავებელი ფერმერები	არ არის განსაზღვრული	შემოსავლის პოტენციური დამკარგავები
ცეცხლაურის ნაგავსაყრელის ტერიტორიაზე მცხოვრებლები	არ არის განსაზღვრული	საცხოვრებლისა და შემოსავლის დაკარგვა
ცეცხლაურის ნაგავსაყრელის სანიტარული	არ არის	შემოსავლის პოტენციური

ზონის მიმდებარედ მაცხოვრებელი ხალხი (სოციალურად დაუცველი ჯგუფი: სიღარიბის ზღვარს მიღმა, შეზღუდული შესაძლებლობების მქონე)	განსაზღვრული	დაკარგვა, თავშესაფრის და/ან საცხოვრებლის დაკარგვა (ქონების ღირებულების შემცირების ჩათვლით)
ცეცხლალურის მეზობელ სოფლებში მცხოვრები მოსახლეობა (სოციალურად დაუცველი ჯგუფი: სიღარიბის ზღვარს მიღმა, შეზღუდული შესაძლებლობების მქონე)	არ არის განსაზღვრული	შემოსავლის პოტენციური დაკარგვა, (თუ გამოიყენება ნაგავსაყრელის ტერიტორია) (ქონების ღირებულების შემცირება)

4.6 არასამთავრობო ორგანიზაციები – იისფრად

დაინტერესებული მხარეები	პასუხისმგებლობის სფერო/ მხოლოდ პროექტთან დაკავშირებული კომენტარი	ინტერესის/ზემოქმედების ტიპი
მწვანე ალტერნატივა	შავი ზღვის ეკოლოგიური აკადემია – არაა რეგისტრირებული აჭარაში მაგრამ აქვს კომენტარები პროექტის შესახებ – დამოკიდებულება კარგია.	გარემო, სოციალური და ჯანდაცვის პირობების გაუმჯობესება
CENN - კავკასიის გარემოსდაცვითი არასამთავრობო ორგანიზაციების ქსელი	ჩართულია. მათ ჰქონდათ კომენტარები და შენიშვნები ძველ პროექტზე – ამ პროექტზე ჯერ მოსაზრება არ გამოუთქვამთ.	ნარჩენების მართვის შესახებ ცოდნის ამაღლებამ შესაძლოა დადებითად ან უარყოფითად იმოქმედოს ხალხის ნაგავსაყრელისადმი დამოკიდებულებაზე
მწვანეთა მოძრაობა / დედამიწის მეგობრები, საერთაშორისო, თბილისი	ასევე ჩართულია. ჩართულია საჯარო მოსმენებში.	პროექტის მხარდაჭერი

4.7 სხვები

დაინტერესებული მხარეები	პასუხისმგებლობის სფერო/ მხოლოდ პროექტთან დაკავშირებული კომენტარი	ინტერესის/ზემოქმედების ტიპი
ადგილობრივი თემის ლიდერები (ცეცხლალურში)	არ არის განსაზღვრული	ხალხის ნაგავსაყრელისადმი დამოკიდებულებაზე ზეგავლენა
რელიგიური ლიდერები	არ არის განსაზღვრული	ხალხის ნაგავსაყრელისადმი დამოკიდებულებაზე ზეგავლენა
აჭარის ავტონომიური რესპუბლიკის რაიონული ადმინისტრაცია: სასწრაფო დახმარების სამსახური, სახანძრო და ადგილობრივი პოლიცია	არ არის განსაზღვრული	რისკების მართვა
ტელეკომპანია რუსთავი და გაზეთები	არ არის განსაზღვრული	ინფორმაციის გავრცელება, არასწორად მართვის გამოვლინება
სახელმწიფო ტელეკომპანიები და გაზეთები	არ არის განსაზღვრული	ინფორმაციის გავრცელება, არასწორად მართვის გამოვლინება

5 დაინტერესებულ მხარეთა ჩართულობის წინასწარი ღონისძიებები

წინასწარ ტექნიკურ-ეკონომიკურ ეტაპზე შეხვედრები გაიმართა ადგილობრივ საზოგადოებასთან პროექტის კონცეფციის, შესაძლო ალტერნატივების და სხვა ინფორმაციის წარდგენის მიზნით. კონსულტაციების აღნიშნული პროცესი აღწერილია წინასწარ ტექნიკურ-ეკონომიკურ ანგარიშში⁴.

პროექტის განხილვის ადგილის განსაზღვრის შემდეგ მომზადდა გარემოზე ზემოქმედების შეფასების (EIA) ანგარიში სკოუპინგის ეტაპზე საკონსულტაციო პროცესის მოსამზადებლად, სწორედ ამ ეტაპზე მიეცათ ძირითად დაინტერესებულ მხარეებს საკითხების წამოჭრისა და მათი აზრების გამოთქმის შესაძლებლობა. EIA-ს წინასწარი ანგარიში ადგილობრივი უწყებების მიერ 2014 წლის ივლისში დამტკიცდა. პროცესის მსვლელობისას დაინტერესებულ მხარეებს ჰქონდათ ინფორმაციის ხელმისაწვდომობის, საკითხების წამოჭრისა და კომენტარების საშუალება. მოსმენა შედგა ქობულეთის მუნიციპალიტეტში 2014 წლის 8 სექტემბერს.

როგორც წესი, ცეცხლაურის წარმომადგენლის მოვალეობის შემსრულებელის ვალდებულებაა ხალხის მოწვევა შეხვედრებზე სახელისუფლებო სტრუქტურების მოთხოვნის შესაბამისად, აღნიშნული პიროვნება არ ახორციელებს არანაირ დაბეგვრას ან რეგისტრაციას. ეს წარმომადგენელი ადასტურებს, რომ სამინისტრომ თანასოფლელები გამოკითხა, მაგრამ არ იცის სად და რამდენია გამოკითხული.

პრაქტიკულად შეხვედრების და კონსულტაციების მოწყობა ხდება შემდეგნაირად: წარმომადგენლის მოვალეობის შემსრულებელი ტელეფონის საშუალებით აწვდის ინფორმაციას მოსახლეობის იმ ნაწილს, რომელთა ტელეფონის ნომრები მისთვის არის ცნობილი, ხოლო ეს უკანასკნელნი თავის მხრივ ატყობინებენ მეზობლებს ამ შეხვედრის შესახებ. არანაირი წერილობითი ინფორმირება მსგავსი შეხვედრების მოწყობის შესახებ არ ხდება. სოფლის მოსახლეობას, ან უშუალოდ ზემოქმედების ქვეშ მყოფ მოსახლეობას ნაგავსაყრელის შესახებ რაიმე წერილობითი დოკუმენტაცია არ მიწოდებიათ. გამგებლის მოვალეობის შემსრულებლის თქმით მოსახლეობა კარგადაა ინფორმირებული, რაც წინააღმდეგობაშია რეალურ სურათთან. მოსახლეობა განიცდის ინფორმაციის ნაკლებობას. საჭიროა შეხვედრების ორგანიზების უფრო სტრუქტურული გზების შემუშავება.

დაინტერესებულ მხარეთა ჩართულობის ღონისძიებები შეჯამებულია ქვემოთ მოცემულ ქვემოთ ცხრილში 1. - დაინტერესებულ მხარეთა ჩართულობის სამოქმედო გეგმა (SEP).

ეს მიუთითებს, რომ SEP ძირითადად არის აჭარის მთავრობის ინსტრუმენტი მომავალი გამოყენებისათვის. შესაბამისად ესეც მიიჩნევა ცოცხალ დოკუმენტად, რომელიც მოსალოდნელი შედეგების მიღწევის მიზნით პერიოდულად განიხილება და განახლდება.

6 დაინტერესებულ მხარეთა ჩართულობის გეგმა

დაინტერესებულ მხარეთა ჩართულობის უზრუნველსაყოფად დაგეგმილი ღონისძიებები და შესაბამისი საჯარო კონსულტაციების პროცესები შეჯამებულია უკვე შესრულებული საქმიანობის ცხრილში ქვემოთ, ცხრილი 1. - დაინტერესებულ მხარეთა ჩართულობის გეგმა. გარკვეული საქმიანობა და ინფორმაციის გასაჯაროება, რომელიც ეხება მაგალითად, მიწის

⁴ Sweco (2012). წინასწარი ტექნიკურ-ეკონომიკური ანგარიში.

შემენის პროცესებს, ჯანმრთელობისა და უსაფრთხოების დაცვას უკვე უნდა იყოს გატარებული. მაგალითად, რეგიონულმა ხელისუფლებამ მოინახულა საიტი დაზარალებული სახლების/ნაკვეთების აქტივების ასაღწერად, იხილეთ გზშ.

კომუნიკაციები უნდა წარიმართოს ქართულ ენაზე. დოკუმენტაცია, როგორც EBRD-ის პროცესების ნაწილი - იწარმოოს ინგლისურ ენაზე.

დაინტერესებულ მხარეთა ჩართულობის გეგმის ფარგლებში გატარებული ყველა ღონისძიება უნდა განხორციელდეს გენდერული თანასწორობის პრინციპების დაცვით, მათ შორისაა შემდეგი(ჩამონათვალი არა არის სრულყოფილი):

- შემოსული საჩივრების სტატიკურად დაყოფა, იმაში დასარწმუნებლად, რომ მამაკაცი და ქალი კლიენტებს აქვთ ერთნაირი დამოკიდებულება.
- გასათვალისწინებელია, რომ შესაძლოა საჭირო იქნეს მომხმარებელთან კომუნიკაციის პროპაგანდა, რათა გარემოს დაცვასთან დაკავშირებული საკითხები მისაწვდომი იყოს ქალებისთვის, მამაკაცებისთვის და ბავშვებისათვის ერთნაირად.
- გასათვალისწინებელია, რომ საქართველოში ქალები ზოგადად და როგორც ჯგუფი (იქნება გამონაკლისებიც) არ არიან ჩართულები საჯარო გადაწყვეტილებების მიღებაში ისე, როგორც მამაკაცები. ამან შესაძლოა გავლენა იქონიოს მათ წვდომაზე ინფორმაციასთან და გადაწყვეტილებების მიღებაში მონაწილეობაზე. თანაბარი ჩართულობა ხელს შეუწყობს უკეთესი გადაწყვეტილებების მიღებას და მომსახურების საფასურის გადახდისათვის უფრო მაღალ მზადყოფნას.
- გასათვალისწინებელია, რომ საქართველოში ქალებსა და მამაკაცებს აქვთ ვალების დაგახდის სხვადასხვა გამოცდილება, რამაც შესაძლოა გავლენა იქონიოს მომსახურების საფასურის გადახდის სურვილზე.
- გასათვალისწინებელია, რომ საქართველოში ქალებს ზოგადად (იქნება გამონაკლისებიც) აქვთ ნაკლებად ანაზღაურებადი სამუშაო, რაც გავლენას იქონიებს შემენის უნარიანობაზე.

2014 წლის ივლისში გამოქვეყნებული გზშ-ს სათაური იყო "ბუნებრივ და სოციალურ გარემოზე ზემოქმედების შეფასება აჭარის ავტონომიური რესპუბლიკის ნარჩენების მართვის პროექტისათვის".

ცხრილი 1. დაინტერესებულ მხარეთა ჩართულობის გეგმა

PAP და SEP-თან დაკავშირებული ყველა ღონისძიება უნდა იქნეს შემოწმებული და გაწერილი განსახლების სამოქმედო გეგმაში. SEP-ი შეიცავს გახსნილ პროპაგანდას, ღია კომუნიკაციურ და ინფორმაციულ ღონისძიებებს, მაგრამ საჭიროა ამათი დატელიზაცია პროექტის დაწყებისთანავე.

№.	რა გამჟღავნებული კომუნიკაცია და ინფორმაცია	ვის შეტყობინობების ან კომუნიკაციების მიმღები	რატომ საჭიროა აუცილებელი ქმედებების არგუმენტირება	როგორ კომუნიკაციის საშუალებები	ვინ პასუხისმგებელი ხელმძღვანელი	როდის ვადები	მაჩვენებლები და გადამოწმების საშუალებები
1.	პროექტის მომზადების ფაზები						
1.1	ნაგავსაყრელის დახურვა, გახსნასთან დაკავშირებული ყველა ასპექტის კოორდინირების მაღალ დონეზე უზრუნველყოფა, პროექტის განხორციელების სხვადასხვა ეტაპებზე როლებისა და პასუხისმგებლობების გადანაწილება.	მინისტრიალის სააგენტოები	ინფორმაციის თანმიმდევრული გავრცელების უზრუნველყოფა, კოორდინაციის შესაძლებლობების გაზრდა და პერსონალის ეფექტურად გამოყენება (EBRD PR 10)	შეხვედრების სერია პროექტის დაწყებისთანავე და შემდეგ: - აჭარის კომიტეტების დონეზე - უწყებათაშორის დონეზე	ფინანსთა და ეკონომიკის სამინისტრო -MoFE	პროექტის დაწყებამდე წარმომადგენ ლების სიის საჭიროების მიხედვით მუდმივი განახლება	# შეხვედრების მონაწილეთა (დაყოფილი სქესის მიხედვით) შევედრის ოქმები
1.2	უკვე შესრულებულია: დაინტერესებული მხარეების და საზოგადოების ინფორმირება პროექტის	ზემოქმედების ქვეშ მყოფი მოსახლეობა სახელმწიფო და კერძო სექტორის საწარმოები.	უნდა გაკეთდეს წერილობითი განცხადებები და გადაეცეს შიდა მეურნეობებს	- განცხადება ადგილობრივ გაზეთებში: "აჭარა" (ბათუმი),	აჭარის ავტონომიური რესპუბლიკის გარემოს დაცვითი	პროექტის დაწყებამდე (14.09. 2014) ახალი საჯარო	მონაწილეთა სია შევედრის ოქმები

№.	რა გამქდავებული კომუნიკაცია და ინფორმაცია	ვის შეტყობინობების ან კომუნიკაციების მიმღები	რატომ საჭიროა აუცილებელი ქმედებების არგუმენტირება	როგორ კომუნიკაციის საშუალებები	ვინ პასუხისმგებელი ხელმძღვანელი	როდის ვადები	მაჩვენებლები და გადამოწმების საშუალებები
	საჯარო განხილვების შესახებ, როგორც EIA-ს შემადგენელი ნაწილი (ქართულ და ინგლისურ ენებზე).	სახელმწიფო, ადგილობრივი და რეგიონალური ხელისუფლება. არასამთავრობო ორგანიზაციები ფართო საზოგადოებისათვის	(ინტერნეტის არმქონე ადამიანების, განსაკუთრებით ქალების ინფორმირების ამაღლების მიზნით). კანონი გარემოზე ზემოქმედების ნებართვის შესახებ (EBRD PR10)	“24 საათი” (თბილისი) - განცხადება CENN ქსელში ⁵ და REC ჯგუფის ქსელში - განცხადების განთავსება ვებგვერდზე ⁶ . განცხადებების განთავსება შესაბამისი ორგანოების საინფორმაციო დაფებზე ⁷	დირექტორატი ფინანსთა და ეკონომიკის სამინისტრო MoFE	მოსმენის მოწყობა R/LRF/ RAP თავმოყრის შემდეგ. გზმ-ს დაუსრულებ ლობის გამო EP და ESAP არაა გავრცელებუ ლი.	
1.3	SEP, ESIA და ESAP გასაჯაროება and გზმ-ს დოკუმენტაციის მიღება (ქართულ ენაზე). გარემოზე ზემოქმედების ნებართვის კანონის	ზემოქმედების ქვეშ მყოფი მოსახლეობა, სახელმწიფო და კერძო საწარმოები სახელმწიფო, ადგილობრივი და	პროექტის ერთობლივი გაგებისათვის ცნობიერების ამაღლება და ამ ეტაპზე გაუთვალისწინებული პრობლემების შემსუბუქების	განაცხადები ადგილობრივ და ცენტრალურ გაზეთებში განაცხადები: - განცხადება CENN ქსელში და REC ჯგუფის ქსელში	გარემოს დაცვის დირექტორატი	50 დღით ადრე განაცხადი გზმ-ს საჯარო მოსმენების შესახებ	# შეხვედრების მონაწილეთა (დაყოფილი სქესის მიხედვით) შევედრის ოქმები # შედეგნილი

⁵ გარემოსდაცვითი არასამთავრობო ორგანიზაციების ვებგვერდი: www.cenn.org

⁶ აჭარის ავტონომიური რესპუბლიკის გარემოს დაცვითი დირექტორატის ვებგვერდი www.dcnr-adjara.ge და საქართველოს გარემოს დაცვის სამინისტროს ვებგვერდი www.moe.gov.ge

⁷ შესაბამისი სახელმწიფო ორგანოები: აჭარის ავტონომიური რესპუბლიკის ფინანსთა და ეკონომიკის სამინისტრო; საქართველოს გარემოს დაცვის სამინისტრო (MoE); აჭარის ავტონომიური რესპუბლიკის გარემოს დაცვითი დირექტორატი; ეკონომიკის განვითარების სამინისტრო; საქართველოს შრომის, ჯანმრთელობისა და სოციალური დაცვის სამინისტრო; ბათუმის, ხელვაჩაურისა და ქობულეთის მუნიციპალიტეტები.

№.	რა გამჟღავნებული კომუნიკაცია და ინფორმაცია	ვის შეტყობინობების ან კომუნიკაციების მიმღები	რატომ საჭიროა აუცილებელი ქმედებების არგუმენტირება	როგორ კომუნიკაციის საშუალებები	ვინ პასუხისმგებელი ხელმძღვანელი	როდის ვადები	მაჩვენებლები და გადამოწმების საშუალებები
	თანახმად.	რეგიონული ხელისუფლების ორგანოები არასანთავრობო ორგანიზაციები	შესაძლებლობები. EBRD PR10	- ადგილობრივ რადიოსა და ტელევიზიაში - PAPS(დაზარალებული მოსახლეობისათვის) დასარიგებელი ფლაერები		კომენტარების მიღება საჯარო მოსმენებიდან 120 დღის განმავლობაში	ფლაერები და მათი დარიგება.
1.4	დარწმუნდით, რომ პუნქტი 1.3 ადგილობრივი ხელისუფლებისათვის გასაგებია და იგი ჩართულია პროექტის განხორციელების ყველა ეტაპში	ადგილობრივი სახელისუფლებო ორგანოები, რომელიც განათავსებს ნარჩენებს ცეცხლაურში (ბათუმში, ქობულეთი და ხელვაჩაური)	საზოგადოების თანმიმდევრულად ინფორმირების უზრუნველყოფა; პროექტის დეტალების, რისკების და შესაძლებლობების ადგილობრივ ხელისუფლებამდე გასაგებად მიტანის უზრუნველყოფა; ადგილობრივი ხელისუფლების დარწმუნება (PR 10)	შეხვედრების სერია: ადგილობრივი ხელისუფლების წარმომადგენლებს, MoFE-სა და შპს ჰიგიენას შორის დისკუსიები კვლევებზე, ESAP-სა და SEP-ზე	MoFE და შპს ჰიგიენა	პროექტის დაწყებიდან მთელი პროექტის განმავლობაში	# შეხვედრების მონაწილეთა (დაყოფილი სქესის მიხედვით) შეხვედრის ოქმები
1.5	პუნქტში 1.3: დარწმუნდით, რომ მუნიციპალიტეტები და პროექტი კოორდინაციაშია	ბათუმისა და ქობულეთის	ნარჩენების შემგროვებლების მიმართ	შეხვედრები მუნიციპალიტეტებს,	MoFE-ისა და შპს ჰიგიენას	პროექტის დასაწყისში	# შეხვედრების მონაწილეთა (დაყოფილი სქესის

№.	რა გამჟღავნებული კომუნიკაცია და ინფორმაცია	ვის შეტყობინობების ან კომუნიკაციების მიმღები	რატომ საჭიროა აუცილებელი ქმედებების არგუმენტირება	როგორ კომუნიკაციის საშუალებები	ვინ პასუხისმგებელი ხელმძღვანელი	როდის ვადები	მაჩვენებლები და გადამოწმების საშუალებები
	ნარჩენების შემგროვებლებთან (იხ. 1.6 და 1.7)	მუნიციპალიტეტები	სოციალური პასუხისმგებლობის გააზრება (PR 5 and 10)	MoFE-სა და შპს ჰიგიენას შორის დისკუსიები R/LRF და RAP-ზე	კოორდინაცია RAP-ის კონსულტანტთან		მიხედვით) და შეხვედრების თემა შევედრის ოქმები
1.6	მოსახლეობა (PAPs) ინფორმირებულია ბათუმისა და ქობულეთის ნაგავსაყრელების დახურვის შესახებ (იხ. RAP)	ნარჩენების შემგროვებლები ბათუმისა და ქობულეთის ნაგავსაყრელზე; ბათუმის ნაგავსაყრელზე მაცხოვრებელი ნარჩენების შემგროვებლები; ბათუმისა და ქობულეთის პოლიგონების მოსახლდრედ მაცხოვრები ფერმერები.	მოსახლეობის (PAP) მიერ შემოთავაზებული ჩარჩო- დოკუმენტის და საჩივრების მექანიზმის გაანალიზება-გაგება, (PR 5 და 10)	პროექტის საჯარო მოსმენები, როგორც ESIA, ESAP და SEP-ის ნაწილი. (ქართულ და ინგლისურ ენებზე). შეხვედრები (საჭიროებს დეტალიზაციას) შეტყობინებები პროექტის მფლობელებს და შესაბამის PM ვებგვერდზე, ადგილობრივ საინფორმაციო დაფებსა და მასმედიაში, უმუშაოდ საწარმოებსა და მუნიციპალურ ორგანიზაციებში. შეტყობინებები ოპერატორების მეშვეობით და ნაგავსაყრელის ცენტრალურ შესასვლელში განთავსებით	MoFE-ი და შპს. ჰიგიენა. მხედველობაში იქნას მიღებული RAP-ის გარე კონსულტანტთან შეხვედრების მოწყობა	ეს სამუშაოები დაიწყო პროექტის პირველ 3 თვეში.	# შეხვედრების მონაწილეთა (დაყოფილი სქესის მიხედვით) და შეხვედრების თემა შევედრის ოქმები

№.	რა გამჟღავნებული კომუნიკაცია და ინფორმაცია	ვის შეტყობინობების ან კომუნიკაციების მიმღები	რატომ საჭიროა აუცილებელი ქმედებების არგუმენტირება	როგორ კომუნიკაციის საშუალებები	ვინ პასუხისმგებელი ხელმძღვანელი	როდის ვადები	მაჩვენებლები და გადამოწმების საშუალებები
1.7	მოსახლეობა (PAPs) ინფორმირებულია ცეცხლურის ნაგავსაყრელის შესახებ (იხ. RAP)	ნაგავსაყრელის ტერიტორიაზე, სანიტარულ ზონაში ან მის სიახლოვეს და მეზობელ სოფლებში მაცხოვრებელი მოსახლეობა	მოსახლეობის (PAP) მიერ შემოთავაზებული ჩარჩო- დოკუმენტის და საჩივრების მექანიზმის გაანალიზება-გაგება, (PR 5 და 10)	იხ. ასევე პუნქტები 1.2 და 1.3 მთელი რიგი ინდივიდუალური და საზოგადოებრივი შეხვედრების ორგანიზება. ინდივიდუალური შეხვედრები უშუალოდ დაზარალებულ მოსახლეობასთან. ფართომშტაბიანი შეხვედრები მეზობელი სოფლების მაცხოვრებლებთან.	MoFE-ი და შპს. ჰიგიენა. განიხილება შეხვედრები ჩაატარდეს RAP-ის გარე კონსულტანტის მიერ	სამუშაოების დაწყება პროექტის მიმდინარეობ ის პირველი 3 თვის განმავლობაში	# შეხვედრების მონაწილეთა (დაყოფილი სქესის მიხედვით) და შეხვედრების თემა შეხვედრის ოქმები
1.8	ინფორმაციის გავრცელება სავარაუდო საამშენებლო სამუშაოების შესახებ, რამაც შესაძლოა გავლენა მოახდინოს დაინტერესებულ მხარეებზე და მოსახლეობის ინფორმირება იმის შესახებ, თუ რა და როდის აშენდება	EBRD PR10	პროექტის ზემოქმედების ქვეშ მოქცეული მოსახლეობა, სახელმწიფო და კერძო სექტორის საწარმოები	ვებ-გვერდი მასმედია/რადიო გამოიყენეთ ლიფლეტები პროექტის დაწყებაზე, შედეგების და პროცესებზე გადაეცემა ყოველ შიდამეურნეობას (დაახ. 450). ახალი ნაგავსაყრელის ტერიტორიაზე საინფორმაციო დაფების მოწყობა.	MoFE/შპს. ჰიგიენა (კოორდინაციაში ადგილობრივ ხელისუფლებასთან, მაგ., სოფლის თავკაცი)	საამშენებლო სამუშაოების დაწყებამდე 4 თვით ადრე	# წარმოებული და გავრცელებული ლიფლეტები ვებ-გვერდი

№.	რა გამჟღავნებული კომუნიკაცია და ინფორმაცია	ვის შეტყობინობების ან კომუნიკაციების მიმღები	რატომ საჭიროა აუცილებელი ქმედებების არგუმენტირება	როგორ კომუნიკაციის საშუალებები	ვინ პასუხისმგებელი ხელმძღვანელი	როდის ვადები	მაჩვენებლები და გადამოწმების საშუალებები
2.	მშენებლობის ფაზა						
2.1	დაინტერესებული მხარეებისათვის ნებისმიერი ინფორმაციის მიწოდება პროექტთან ან მშენებლობასთან დაკავშირებით, რომელმაც შესაძლოა გავლენა იქონიოს მათზე გზების მშენებლობა ნაგავსაყრელის მშენებლობა (ხმაური, მტვერი)	პროექტის ზემოქმედების ქვეშ მოქცეული მოსახლეობა, სახელმწიფო და კერძო სექტორის საწარმოები მუნიციპალური მომსახურების ორგანიზაციები	მთავარი დაინტერესებული მხარეების ინფორმირების უზრუნველყოფა და იმაში დარწმუნება, რომ მათ შეუძლიათ ადაპტირება საამშენებლო სამუშაოებთან EBRD PR10	განაცხადების განთავსება პროექტის მფლობელის ვებ- გვერდზე, ლოკალურ საინფორმაციო ბორდებზე, ადგილობრივ მას- მედიაში, უშუალოდ საწარმოებსა მუნიციპალური მომსახურების ორგანიზაციებში. კომპანიისა და მუნიციპალიტეტის ცხელი ხაზის მოწყობა	MoFE/შპს. ჰიგიენა, საჭიროების შემთხვევაში ადგილობრივ ხელისუფლებასთან ერთად	(სასურველია წინასწარ ან ყოველი საქმიანობის დაწყებამდე მინიმუმ 1 კვირით ადრე)	# წარმოებული და გავრცელებული ლიფტები ვებ-გვერდი ჩატარდეს და შეჯამდეს საზოგადოებრივი კვლევები პროექტთან დაკავშირებით (შედეგების დეტალიზება სექსის მიხედვით)
3.	ოპერირების ფაზა						
3.1	რეგულარული განხილვა- განახლება, განახლებული SEP-ის გამოქვეყნება და მისი დროული განხორციელება.	პროექტის ზემოქმედების ქვეშ მოქცეული მოსახლეობა, სახელმწიფო და კერძო საწარმოები სახელმწიფო, ადგილობრივი და რეგიონალური	მოსახლეობისათვის გასაჩივრების მექანიზმის გაცნობა (როგორც მოსახლეობას, ასევე კლიენტებს)	განაცხადი ვებ-გვერდზე შესაძლოა მუნიციპალიტეტებში EBRD PR 10	MoFE/შპს. ჰიგიენა	მიმდინარე, მინიმუმ წელიწადში ერთხელ	# განახლებულის SEP-ის # SEP-თან დაკავშირებით MoFE/შპს. ჰიგიენაში შეხვედრები

№.	რა გამჟღავნებული კომუნიკაცია და ინფორმაცია	ვის შეტყობინობების ან კომუნიკაციების მიმღები	რატომ საჭიროა აუცილებელი ქმედებების არგუმენტირება	როგორ კომუნიკაციის საშუალებები	ვინ პასუხისმგებელი ხელმძღვანელი	როდის ვადები	მაჩვენებლები და გადამოწმების საშუალებები
		ხელისუფლება არასამთავრობო ორგანიზაციები ფართო საზოგადოება					
3.2	ინფორმირებულობა კლიენტის პასუხისმგებლობაზე	მუნიციპალიტეტები და კერძო საწარმოები / პირები - ცეცხლსაფრთხის ნაგავსაყრელის მომხმარებლები	- ნარჩენების წარმოების შემცირება - ნარჩენების წარმოშობის წყაროსაგან გამოყოფის გაზრდა - საზოგადოების ცნობიერების ამაღლება და ჩართულობა - სახელმწიფო და კერძო გადახდის გაზრდა	- ტელე და რადიო შეტყობინებები მათთვის, ვინც სავარაუდოდ პირადად შეიტანს ნარჩენებს ნაგავსაყრელზე	შპს. ჰიგიენა მუნიციპალურ სამსახურებთან მჭიდრო კავშირში	საინვესტიციო პროექტის დაწყება (ინვესტიციებ ზე ზოგადი ინფორმაციის გაცვლის შემდეგ)	- ტელე/რადიო პუნქტების ნომერი - ახალი მომსახურების კონტრაქტების ნომრები, რაც ასევე მოიცავს მომხმარებელს პასუხისმგებლობას ნაგავსაყრელთან დაკავშირებით.
3.3	გადაუდებული კომუნიკაცია	პერსონალი სახელმწიფო, ადგილობრივი ხელისუფლება მეზობლები	ინფორმირება მაგ., ხანძრის/აფეთქების შემთხვევაში.	- ტელევიზია და რადიო - სიგნალიზაცია საიტზე	MoFE/შპს. ჰიგიენა	მშენებლობისა და ექსპლუატაციის ფაზაზე	რეგულარულად ადგილზე

7 ESIA, R/LRF და RAP-თან დაკავშირებული საჩივრების განხილვის პროცედურა

ეს თავი შეიცავს გასაჩივრების ზოგადი მექანიზმის შეთავაზებას რაც გასათვალისწინებელია განსახლების/საარსებო გარემოს აღდგენის ფარგლებში (R/LRF) და განსახლების სამოქმედო გეგმის (RAP) შედგენისას. საჭიროა ამ პროცედურის უფრო დეტალური ადაპტირება, განსაკუთრებით მეთოდოლოგიასთან დაკავშირებით. თუ როგორ დავარწმუნოთ მოსახლეობა, რომ მათ აქვთ საჩივრებთან წვდომა. შესაძლოა ზოგი ვერ კითხულობდეს, ზოგს არ ჰქონდეს წვდომა ინტერნეტთან, ან მოსახლეობის ცოდნა თავიანთ უფლებებსა და მოვალეობებზე იყოს ძალიან დაბალი.

საჩივარი შესაძლოა მიჩნეული იქნას აქტუალურად ან მან ასახოს პრობლემა, რომელსაც აქვს გასაჩივრების საფუძველი. აჭარის ავტონომიური რესპუბლიკის გარემოსდაცვითი დირექტორატი მისი ძირითადი პოლიტიკის ფარგლებში, აქტიურად იმუშავებს საჩივრების შემსამცირებლად მოსახლეობაზე ზეგავლენის მინიმუმამდე დასაყვანი ზომების გატარების გზით და საზოგადოებასთან ურთიერთობით, რომლის მიზანია პოტენციური პრობლემების იდენტიფიცირება მანამ, სანამ ისინი საჩივრებად ჩამოყალიბდება. აჭარის ავტონომიური რესპუბლიკის გარემოსდაცვითი დირექტორატი, ბათუმის, ქობულეთის და ხელვაჩაურის მუნიციპალიტეტები იქნებიან მთავარი პასუხისმგებლები პროექტთან დაკავშირებულ საჩივრებზე.

7.1 გასაჩივრების მიზეზები

ქვემოთ ჩამოთვლილია საკითხები, რაც შესაძლოა გახდეს გასაჩივრების საგანი:

- ახალი ნაგავსაყრელის ბუნებრივ გარემოზე მოსალოდნელი ზემოქმედება: ჰაერისა და წყლის ხარისხი, მიმდებარე მიწის ნაკვეთებზე დაბინძურების პოტენციური გავრცელება, ლანდშაფტის განადგურება, სუნთან დაკავშირებული გაღიზიანება.
- ჯანმრთელობისა და უსაფრთხოების საკითხები, რომლებიც გარემოზე პირდაპირ ზემოქმედებას უკავშირება.
- ბათუმსა და ქობულეთში არსებული ნაგავსაყრელების გაუქმება: დაბინძურება ნაგავსაყრელის არასათანადოდ დახურვის გამო გაღიზიანება და მასთან დაკავშირებული ჯანმრთელობისა და ეკონომიკური დანაკარგის პრობლემები.
- ნარჩენების შეგროვების არასწორი დაგეგმვა: დასახლებები, რომლებიც არ შედიან ნარჩენების მართვის გეგმაში; კონკრეტული დასახლების არაეფექტური მომსახურება და ა.შ.

გასაჩივრების ცალკეული პროცესი განსახლების საკითხებს უკავშირებდება, იხილეთ განსახლების სამოქმედო გეგმა. განსახლების საკითხები შეიძლება უკავშირდებოდეს ცეცხლსაფრის, ჯიხანჯურის და ოჩხამურის, ან ზემოთჩამოთვლილ, გარემოზე პირველად ზემოქმედებასთან გაკავშირებულ ეკონომიკურ დანაკარგს (სოფლის მეურნეობა, ტურიზმი).

7.2 საჩივრების განხილვის პროცედურა

ეს პროცედურა ეხება MoFE / შპს. ჰიგიენას, როგორც პროექტის მფლობელებს.

ცხრილი 2. საჩივრების განხილვის პროცესი

საჩივრების განხილვის პროცესი

ზიგიერთ ინსტანციაში შესაძლებელია საჩივრის პირდაპირი გზით გადაჭრა. სადაც ეს შეუძლებელია, MoFE / შპს. ჰიგიენა გააგრძელებს მასზე მუშაობას ქვემოთ მოცემული ეტაპების გავლით.

ეტაპი 1: საჩივრის მიღება

როგორც კი პასუხისმგებელი ორგანო იღებს საჩივრის შევსებულ ფორმას ან იღებს ცნობას პრობლემის შესახებ, საჩივრის საკითხის გადაწყვეტა დაეკისრება ერთ კონკრეტულ ადამიანს.

ეტაპი 2: დადასტურება

პასუხისმგებელი ორგანოს მიერ დანიშნული პასუხისმგებელი პირი საჩივრის მიღებიდან 10 სამუშაო დღის განმავლობაში წერილობით დაადასტურებს მის მიღებას. აღნიშნული დადასტურება დაასახელებს პასუხისმგებელი ორგანოს დანიშნულ საკონტაქტო პირს და განსაზღვრავს საკითხის გადაწყვეტის მოსალოდნელ თარიღს.

ეტაპი 3: შესწავლა

დანიშნული პირი შეისწავლის საჩივრის გამოწვევ მიზეზებს და საჭიროების შემთხვევაში განსაზღვრავს აუცილებელ შემარბილებელ ზომებს. შესაძლებელია მოცემულ პერიოდში საჭირო გახდეს მომჩივანთან დაკავშირება. დანიშნული პირი მოამზადებს ანგარიშს გამოძიების შედეგებთან დაკავშირებით და პასუხისმგებელი ორგანო მიიღებს გადაწყვეტილებას საჩივარზე შემდგომი რეაგირების შესახებ.

ეტაპი 4: რეზოლუცია

პასუხისმგებელი ორგანოს მიერ საჩივართან დაკავშირებული მიზეზების გამოძიების შემდეგ, პასუხი გაეგზავნება განმცხადებელს, რომელშიც ასახული იქნება გამოძიების შედეგები და შემდგომი მოქმედების სავარაუდო მიმართულება. იმ შემთხვევაში თუკი საჩივარი გადაწყვეტილად არ ჩაითვლება, გაგრძელდება დიალოგი მომჩივანთან შემდგომი ნაბიჯების განსაზღვრის მიზნით.

ეტაპი 5: თვალყურის დევნება

MoFE / შპს.ჰიგიენა შესაძლოა მოგვიანებით დაუკავშირდეს აპლიკანტს იმაში დასარწმუნებლად, რომ სამომავლოდ არანაირი პრობლემა არ წარმოიქმნება. ყველა საჩივარი იქნება MoFE / შპს.ჰიგიენას მეთვალყურეობის ქვეშ ყველა საკითხის სათანადოდ დამუშავების და გადაჭრის უზრუნველსაყოფად.

საჩივრის განხილვის მექანიზმი საჯარო გახდება საჯარო კონსულტაციების პროცესში, და დაცული იქნება პროექტის მოსამზადებელი ღონისძიებების განმავლობაში.

იმ შემთხვევაში, თუ მომჩივანი არ არის კმაყოფილი შედეგით, საქართველოს კანონმდებლობის შესაბამისად, მას შეუძლია საჩივარი შეიტანოს სასამართლოში.

პროექტის განხორციელების ეტაპზე, ე.ი. ნაგავსაყრელის ექსპლუატაციისა და ორი შეუსაბამო ნაგავსაყრელების დახურვის დროს, გასაჩივრების ზემოხსენებული მექანიზმი ძალაში რჩება. ამასთანავე, ახალი ნაგავსაყრელის ექსპლუატატორი კომპანია, შპს ჰიგიენა, განახორციელებს პროცედურებს, როგორც შიდა, ასევე გარე საჩივრებთან დაკავშირებით, რაც კომპანიის მენეჯმენტის ნაწილს წარმოადგენს.

7.3 როგორ უნდა იქნეს წარმოდგენილი საჩივარი

არსებობს საჩივრის წარდგენის რამდენიმე გზა:

1. გაუგზავნეთ წერილი ან ე-მაილი MoFE-ს ან შპს. ჰიგიენას;
2. დაუკავშირდით MoFE-ის ან შპს. ჰიგიენას თანამშრომელს ტელეფონით ან პირადად.
3. ასევე შესაძლებელი იქნება საჩივრის შევსებული ფორმის დატოვება ნაგავსაყრელის შესასვლელში.

მისამართი: ბათუმი 6010, გორგასალის ქ. №124, აჭარის ავტონომიური რესპუბლიკის გარემოსდაცვითი დირექტორატი; ან ე-მაილი: koncelidze@rambler.ru; ან ტელ: 577 232227

შესაძლებელია მომჩივანი იყოს ინკოგნიტო. მაშინაც კი თუ მომჩივანი უცნობია, უნდა გატარდეს იგივე პროცედურები.

7.4 გზშ-ში კომენტარების ჩართვა

ESIA პროცესში დაინტერესებულ მხარეთა კონსულტაციის ერთ-ერთი მნიშვნელოვანი მიზანია თითონ ESIA-ს ხარისხის გაუმჯობესება. დაინტერესებულ მხარეებთან კონსულტაციის პროცესში გამოთქმული მოსაზრებები მხედველობაში უნდა იქნას მიღებული.

კომენტარების გეგმაში ასახვის პრინციპებია:

- გამგზავნის მიერ ყველა კომენტარი დეტალურად უნდა იყოს ჩამოყალიბებული;

- ნებისმიერი დაინტერესებული მხარის მიერ წარმოდგენილ კომენტარს მოჰყვება გამოხმაურება;
- ყველა კომენტარი შეფასდება ESIA-თან მათი შესაბამისობით;
- ყველა კომენტარის შენაარსი შეფასდება მათი განხორციელებადობის შესაბამისად;
- ყველა კომენტარი, მისი შესაბამისობის განსაზღვრის შემდეგ, გავლენას იქონიებს პროექტის განვითარებასა და ESIA-ზე.

8 გარე საჩივრი - სამომხმარებლო / საზოგადოებრივი

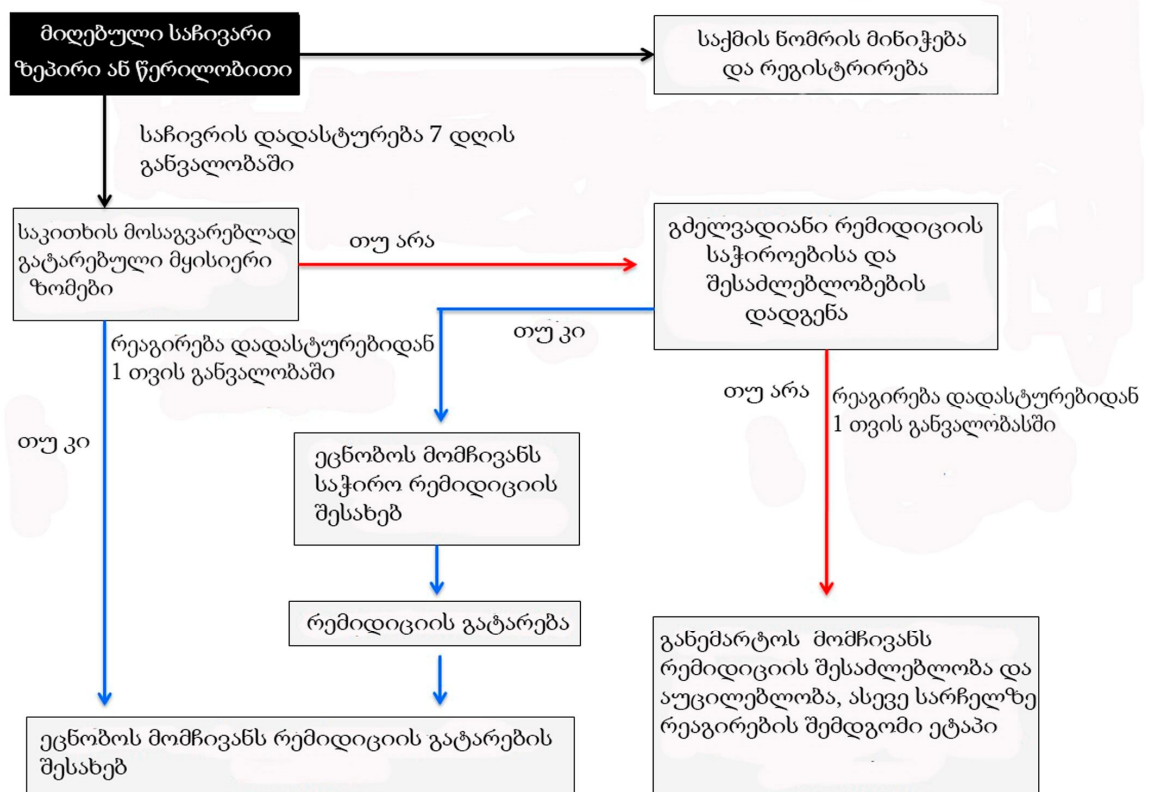
MoFE-სა და შპს. ჰიგიენას ექნება გასატარებელი ღონისძიებები მოსახლეობასთან მომსახურების საფასურის გადახდის სურვილის აღსამრავად.

კლიენტის საჩივრის სტრუქტურა იგივეა, რაც ზემოთ.

მნიშვნელოვანია, რომ მომხმარებელმა იცოდეს ვის და როდის მიმართოს, ტელეფონის ნომერი, ელექტრონული ფოსტა და მისამართი.

საჩივრის ნებისმიერი ფორმა უნდა იყოს მისაღები (მაგ., ელ-ფოსტა, წერილი, სიტყვიერი, სატელეფონო, მოკლე ტექსტური შეტყობინება). ყველა საჩივარი იქნება რეგისტრირებული შემოსვლისთანავე და გადაცემული, რათა ცხადი გახდეს საჩივრის ბედი. საჩივრის დაგაცემის ნიმუში მოცემულია ქვემოთ:

- საჩივრის რეგისტრაცია:
 - როგორ შემოვიდა საჩივარი (ტელეფონით, პირადად, მუნიციპალიტეტის საშუალებით, წერილობით და მისთ.);
 - ვინ შემოიტანა საჩივარი (დაყოფა სქესის მიხედვით);
 - რას ეხება საჩივარი;
 - თარიღი;
 - ადგილი;
 - ვინ მიიღო საჩივარი ნარჩენების მართვის კომპანიაში.
- საჩივრებთან მოპყრობა:
 - როგორ უნდა მოხდეს მათი პრიორიტირება;
 - ვინ უნდა იქნეს ინფორმირებული ნარჩენების კომპანიაში ან მის ფარგლებს გარეთ;
 - ნარჩენების კომპანიაში ვინაა საჩივრის წარმოებაზე პასუხისმგებელი;
 - ნარჩენების კომპანიის წარმომადგენელის მომჩივანთან კომუნიკაციის მინიმალური მოთხოვნები (დარეკვა, ვიზიტი, გაყოლა);
 - ვადები და სწრაფი რეაგირების პროცედურები;
 - კონფლიქტების წარმოქმნის შემთხვევაში კომიტეტების შექმნა (რეზოლუციების კომიტეტები, ისინი უნდა შედგებოდეს მამაკაცებისა და ქალებისაგან თანაბრად);
 - ფორმებს ავსებს ნარჩენების კომპანიის პერსონალი.
- მოხსენება:
 - ყოველწლიურად (თუ საჭიროა უფრო ხშირად) შესრულების ანგარიში
 - უნდა შეიცავდეს საჩივრის სახეობას, სიხშირეს, ადგილს, რა მომსახურება იყო გაწეული (რატომ და რატომ არა, ასევე სტატისტიკა ქალი/მამაკაცი მოსარჩელეები და როგორ იქნა საჩივარი განხილული).



ნახ 4 საჩივრის განხილვის ზოგადი მოდელი

9 SEP-ის მონიტორინგი

მონიტორინგი მნიშვნელოვანია SEP-სათვის და ის შესაძლებელია განხორციელდეს სხვადასხვა გზით. ასევე იხილეთ გარემოს დაცვისა და უსაფრთხოების (EHS) მონიტორინგი ESAP-ში. აქ კონსულტანტის შემოთავაზებაა მუდმივი მონიტორინგის პროცესი. SEP-ი უნდა იყოს თვალსაჩინო ინსტრუმენტი ნარჩენების მართვის კომპანიის ხელში და შესაბამისობაში მოდიოდეს, იმასთან რისი მიღწევაც უნდა ნარჩენების მართვის კომპანიას, იგი უნდა იყოს მოქნილი კომპანიის სტრატეგიულობის უზრუნველსაყოფად.

9.1 შიდა შეხვედრები

შემოთავაზებულია პასუხისმგებელი მენეჯერები კვარტალში ერთხელ ანგარიშით წარდგენენ ქალაქის ადმინისტრაციასთან შიდა შეხვედრებზე. შეხვედრების ფორმატში უნდა შემუშავდეს, მაგრამ SEP-თან დაკავშირებით შესაძლოა მაგალითად, უპასუხოს შემდეგ კითხვებს:

- ვისთან გვქონდა კომუნიკაცია (და რასთან დაკავშირებით)?
- მივიღეთ თუ არა მოსალოდნელი შედეგები ამ კომუნიკაციით? თუ არა – რატომ და რის შეცვლაა საჭირო? (შესაბამისად საჭირო იქნება SEP-თან ადაპტირება). თუ ასეა – როგორ შეგვიძლია ჩვენი მიღწევების ჩვენება (შევიკრიბოთ შედეგების "მტკიცებულება"- მაჩვენებლები არის, მათ შორის ასეთი მტკიცებულებებიც).

უნდა გაანალიზდეს წლიური საქმიანობის ანგარიში(ზოგადად):

- რა გააკეთა პროექტმა (საქმიანობა და ბიუჯეტი);
- რას მიაღწია პროექტმა (შედეგები – მოკლე და საშუალოვადიან პერსპექტივაში);
- როგორ განვითარდა პროექტის კონტექსტი (აქ მნიშვნელოვანია დაინტერესებული მხარეების ანალიზი და SEP-თან დაკავშირებული პროგრეს/რეგრესი).

პროექტის განვითარების ყოველწლიური მოხსენებისათვის შესაძლოა მომგებიანი იყოს სემინარების ჩატარება დაინტერესებული მხარეების მიერ შერჩეულ წარმომადგენლების ჯგუფთან (მაგალითად: ქალაქის ადმინისტრაციის, KMK, არასამთავრობო ორგანიზაციებისა და მომხმარებელს წარმომადგენლები) ნარჩენების მართვის კომპანიაში, რათა გვექონდეს ზემოთაღნიშნულ მნიშვნელოვან საკითხებთან წვდომა (რეკომენდირებულია სხვადასხვა ჯგუფებთან 1-2 დღიანი სემინარების ჩატარება როგორც მნიშვნელოვან საკითხებზე, ასევე სტრატეგიულ გადაწყვეტილებებზე).

9.2 საზოგადოების კმაყოფილების კვლევა

კონსულტანტი გვთავაზობს წელიწადში ორჯერ საზოგადოების კმაყოფილების კვლევის ჩატარებას, როგორც მონიტორინგის ნაწილს.

კვლევამ ძირითადად უნდა განსაზღვროს:

- ურთიერთობით კმაყოფილება;
- ნაგავსაყრელის მენეჯმენტით კმაყოფილება;
- R/LRF/RAP-თან დაკავშირებული პროცესებით კმაყოფილება.

დანართი №1

საჯარო საჩივრების ფორმა (არა PAP)

აჭარა საიდენტიფიკაციო №	
სახელი, გვარი	
საკონტაქტო ინფორმაცია გთხოვთ მიუთითოთ, რა საშუალებით გსურთ, რომ დაგიკავშირდნენ (ფოსტით, ტელეფონით, ელ.ფოსტით)	<input type="checkbox"/> ფოსტით: გთხოვთ მიუთითოთ მისამართი: _____ _____ _____ <input type="checkbox"/> ტელეფონით: _____ <input type="checkbox"/> ელექტრ. ფოსტით _____
საკომუნიკაციო ენა	<input type="checkbox"/> ქართული <input type="checkbox"/> ინგლისური <input type="checkbox"/> რუსული
ინციდენტის ან საჩივრის აღწერა: რა მოხდა? სად მოხდა? ვის შეემთხვა? რა შედეგი მოჰყვა პრობლემას?	
ინციდენტის/საჩივრის თარიღი	
	<input type="checkbox"/> ერთჯერადი ინციდენტი/საჩივარი (თარიღი _____) <input type="checkbox"/> მოხდა ერთზე მეტჯერ (რამდენჯერ? _____) <input type="checkbox"/> მიმდინარე (პრობლემას ადგილი აქვს ამჟამად)
რა გსურთ რომ გაკეთდეს პრობლემის მოსაგვარებლად?	

ხელწერა: _____

თარიღი: _____

გთხოვთ გადაეცით ეს ფორმა: აჭარის ფინანსთა და ეკონომიკის სამინისტროს და/ან შპს ჰიგეინას თანდართულ მისამართებზე, საკონტაქტო პირის(პირების) სახელთან, ტელეფონის ნომრთან და ელექტრონული ფოსტის მისამართთან ერთად.

დანართი №2

მთავარი პასუხისმგებელი უწყებების საკონტაქტო ინფორმაცია

ორგანო	მისამართი	საკონტაქტო პირი	ტელ/ელ-ფოსტა:
აჭარის ფინანსთა და ეკონომიკის სამინისტრო	ბათუმი, მამია კომახიძის 119	დავით ლომთათიძე საერთაშორისო დონორ ორგანიზაციებთან ურთიერთობის დეპარტამენტის უფროსი	+995577456248 lomtadidze@mofea.ge
ბათუმის მერია	ბათუმი, ლუკა ასათიანის 5	გიორგი ერმაკოვი	
ხელვაჩაურის მუნიციპალიტეტი	დაბა ხელვაჩაური, დავით აღმაშენებლის 21.	ჯემალ შავლიძე	
ქობულეთის მუნიციპალიტეტი	ქობულეთი, აღმაშენებლის გამზ. 141	სულხან ევგენიძე	

ადგილობრივი ბიზნეს ორგანიზაციების სია (პოტენციური მომხმარებლები)

ბიზნეს ორგანიზაციები	მისამართი	საკონტაქტო პირი	ტელ/ელ-ფოსტა:
კერძო კომპანიები			
ბათუმის ნავთობ ტერმინალი	ბათუმი, ჯი-ემ-ტი, პლაზა	კონსტანტინე მეგრელიშვილი, დირექტორის თანაშემწე თიკო ბაჟინო მენეჯერის თანაშემწე	(995 32) 24 18 18 konstantin@greenoakholdings.com bazhinovat@greenoakholdings.com
სასტუმროები (ბათუმი)			
ინტურისტი	ე. ნინოშვილის 11	ლევან თურმანიძე	(88822) 75525 info@intouristpalac.com
დავითი	ბარათაშვილის 32	მერაბ ქოქოლაძე	(88822)76530/71718 hoteldv@batumi.net
ელ-ბაკური	ჭავჭავაძის 121	ამირან ბაკურიძე	(88822) 76922 bakurild@yahoo.com
თანამგზავრი		მურად თურმანიძე	info@hotelsputnik.com
მარინა	სელიმ ხიმშიაშვილის 10	თემურ ლომთათიძე	(899 136565) sastumromarina@mail.ru
ლოტოსი	ქუთაისის 23	ნიაზ შარაშიძე	(88822) 76970

ალიკი	მემედ აბაშიძის 12	ალიკ ინჟინირველი	(88822) 75801 alik@gol.ge
მერკური	ჭავჭავაძის 12	თენგიზ მათაიშვილი	www.merkury.ltd.ge
მეტროპოლი	ნ. იმნაძის 7/9	თენგიზ პატარაია	(88822) 76353 899 161815
წერეთელი	ზ. გორგილაძის 33	მემედ წერეთელი	(88822) 75873
ბათუმი რიცა	ზ. გამსახურდიას 16	ციცინო შარაძე	(88822) 73292 (855) 789426 www.hotelritsa.com
ბონი	მაიაკოვსკის 4	მედეა ფაღავა	(88822) 74820 hotelboni@gmail.com
ამირამი	გ. მაზნიაშვილის 3	ნანი ნაკაშიძე	(855) 597469
ასტორია	შერიფ ხიმშიაშვილის 21	ზურაბ პატარაია	(88822) 772557 Hotel_astoria@mail.ru
სტამბული	ალ. გრიბოედოვის 9	ემზარ ლორთქიფანიძე	(88822) 33334
პალმა	ბათუმის ქ. 8		877 726594
ოაზისი	ბათუმის ქ. 26	ნუგზარ გოგიტიძე	(88822) 71627 Mailhotel_oasis@gol.ge

სახელმწიფო და საერთაშორისო ნორმები, EBRD-ის მოთხოვნები

გარემოზე ზემოქმედების ნებართვის შესახებ საქართველოს კანონი გარემოზე ზემოქმედების ნებართვის გაცემისას განსაზღვრავს ღონისძიებების მთელ რიგს და პროექტებს, რომელებიც ექვემდებარებიან ეკოლოგიურ ექსპერტიზას (მუხლი 4 გვ.1), ასევე საჯარო კონსულტაციების სამართლებრივ საფუძველს გარემოზე ზემოქმედების შეფასების პროცესში, ეკოლოგიურ ექსპერტიზისა და გადაწყვეტილების მიღების საკითხებს.

გარემოზე ზემოქმედების ნებართვის შესახებ საქართველოს კანონის მე-6 მუხლში მოცემულია საჯარო კონსულტაციების წარმართვის და ინფორმაციის გასაჯაროება/განხილვის დადგენილი ვადები, კერძოდ:

მე-6 მუხლის თანახმად, დეველოპერი ვალდებულია წარმართოს ESIA-ს საჯარო კონსულტაციები ნებართვის გამცემ ადმინისტრაციულ ორგანოებში ნებართვის მისაღებად (მშენებლობის ნებართვის საჭიროების შემთხვევაში მე-2 ეტაპის დაწყებამდე მშენებლობის ნებართვის გასაცემად)

საქართველოს სახელმწიფო საკანონმდებლო მოთხოვნები საჯარო კონსულტაციებზე

გარემოზე ზემოქმედების ნებართვის შესახებ საქართველოს კანონი (2008) იძლევა საჯარო კონსულტაციების/განხილვის პროცედურის აღწერას ბუნებრივ და სოციალურ გარემოზე ზემოქმედების შეფასების (ESIA) პროცესში და განსაზღვრავს ESIA-ს ვადებს საჯარო განხილვისა და კონსულტაციისათვის, კერძოდ:

4. პროექტის განმახორციელებელი გარემოზე ზემოქმედების საკითხთან დაკავშირებით წარმართავს საჯარო განხილვას იმ სამთავრობო სააგენტოსათვის პროექტის წარდგენამდე, რომელიც ნებართვის გაცემაზე პასუხისმგებელი (თუ განსახორციელებელი ღონისძიებები სამშენებლო ნებართვის გაცემას საჭიროებს, საჯარო განხილვა უნდა შედგეს ნებართვის მიღების პროცედურების მეორე ეტაპის დაწყებამდე).
5. პროექტის განმახორციელებელი დაგეგმილი ღონისძიებების შესახებ ინფორმაციას გამოაქვეყნებს საჯარო განხილვის ჩატარების შემდეგ. ინფორმაცია გამოქვეყნდება რეგიონის ადმინისტრაციულ-ტერიტორიულ ოფისში (ასეთის არსებობის შემთხვევაში იქ, სადაც ღონისძიება არის დაგეგმილი).
6. განაცხადში წარმოდგენილი უნდა იყოს შემდეგი ინფორმაცია:
 - ა) დაგეგმილი ღონისძიების მიზანი, სახელწოდება და ადგილმდებარეობა;

- ბ) სააგენტოს ადგილმდებარეობა, სადაც დაინტერესებულ მხარეებს ექნებათ საშუალება გაეცნონ საქმიანობასთან დაკავშირებულ დოკუმენტებს (მათ შორის ანგარიშებს გარემოზე ზემოქმედების შესახებ);
- გ) მოსაზრებების წარდგენის ბოლო ვადა;
- დ) საჯარო განხილვის ადგილი და დრო.

7. აღმასრულებელი:

- ა) წარუდგენს ESIA-ს ბეჭდურ და ელექტრონულ ვერსიას ადმინისტრაციულ ორგანოს (ე.ი. გარემოს დაცვის სამინისტროს), რომელიც ნებართვას გასცემს გამოქვეყნებიდან ერთი კვირის ვადაში;
- ბ) შეფასების გამოქვეყნების თარიღიდან 45 დღის ვადაში მიიღებს და განიხილავს მოქალაქეების წერილობით შენიშვნებს და მოსაზრებებს;
- გ) განცხადების გამოქვეყნებიდან არაუგვიანეს 60 დღისა ჩაატაროს დაგეგმილი ღონისძიებების საჯარო განხილვა;
- დ) საჯარო განხილვაზე მოიწვიოს შესაბამისი ადგილობრივი ადმინისტრაციისა და სამთავრობო უწყებების წარმომადგენლები: საქართველოს გარემოს დაცვისა და ეკონომიკური განვითარების სამინისტროსა და სხვა პასუხისმგებელი ადმინისტრაციული ორგანოების წარმომადგენლები.

- 8. განხილვები ჩატარდება საჯაროდ და ნებისმიერ მოქალაქეს აქვს დასწრების უფლება.
- 9. საჯარო განხილვები მოეწეობა რეგიონალურ ადმინისტრაციულ ცენტრებში, სადაც დაგეგმილია საქმიანობა.

აღნიშნული კანონის მე-7 მუხლის თანახმად, საჯარო შეხვედრის ჩატარებიდან 5 დღის განმავლობაში უნდა მომზადდეს შეხვედრის ოქმები, რომლებიც უნდა ასახავდეს ყველა წამოჭრილ კითხვას, შენიშვნას და პროექტის ინიციატორების მიერ წარმოდგენილ განმარტებებს. სათანადო შესწორებები საჭიროების შემთხვევაში ESIA-ს მთავარ ტექსტში უნდა აისახოს. თუკი დაინტერესებულ მხარეთა შენიშვნები და წინადადებები არ იქნება მიღებული, ავტორებს უნდა გაეგზავნოს განმარტებითი ბარათი. შეხვედრის ოქმები, ისევე, როგორც საპასუხო წერილები, განმარტებები და შესწორებები, როგორც ESIA-ს დამატებითი მასალები, უნდა წარედგინოს გარემოს დაცვის სამინისტრო ან ადმინისტრაციულ ორგანოს, რომელიც ნებართვის გაცემაზეა პასუხისმგებელი. აღნიშნული დოკუმენტები განხილულ უნდა იქნას, როგორც ESIA-ს განუყოფელი ნაწილი.

ვერობული რეგულაციები საჯარო კონსულტაციების შესახებ

ევროპის პარლამენტის 2003/4 / EC და ევროპის საბჭოს 2003 წლის 28 იანვრის დირექტივა საზოგადოებისათვის გარემოსდაცვითი ინფორმაციის ხელმისაწვდომობის უზრუნველყოფასთან დაკავშირებით განსაზღვრავს ხელმისაწვდომ და გასავრცელებელ ინფორმაციას, რომელიც მოიცავს სულ მცირე:

(ვ) გარემოზე მნიშვნელოვანი ზემოქმედების ნებართვის და გარემოსდაცვითი ხელშეკრულებების, ან იმ ადგილას მინიშნებას, სადაც შესაძლებელია ასეთი ინფორმაციის მოთხოვნა მე-3 მუხლის შესაბამისად;

(ზ) გარემოზე ზემოქმედების კვლევა და რისკების შეფასება გარემოს დაცვით ელემენტებთან დაკავშირებით, როგორც ეს მოცემულია მე-2 (1) (ა) მუხლში ან იმ ადგილის მინიშნება, სადაც შესაძლებელია ასეთი ინფორმაციის მოთხოვნა მე-3 მუხლის შესაბამისად.

საბჭოს 1996 წლის 24 სექტემბრის 96/61/EC დირექტივა ინტეგრირებული დაბინძურების პრევენციისა და კონტროლის შესახებ უფრო ზუსტია შემდეგ საკითხზე (მე-15 მუხლი ეხება ნებართვის გაცემის პროცედურის დროს ინფორმაციის ხელმისაწვდომობისა და საზოგადოების მონაწილეობის საკითხს):

1. საბჭოს გარემოსდაცვის შესახებ ინფორმაციის ხელმისაწვდომობის თავისუფლების (14) შესახებ 1990 წლის 7 ივნისის 90/313 / EEC დირექტივისათვის ზიანის მიყენების გარეშე, წევრმა სახელმწიფოებმა უნდა გაატარონ აუცილებელი ზომები, რათა განაცხადი ნებართვის მიღებაზე ახალი დანადგარებისათვის და არსებული ცვლილებებისათვის დროის მოცემულ პერიოდში იყოს საზოგადოებისათვის ხელმისაწვდომი, რაც საზოგადოებას მათზე კომენტარის გაკეთების საშუალებას მისცემს კომპეტენტური ორგანოს მიერ შესაბამისი გადაწყვეტილების მიღებამდე. ეს გადაწყვეტილება, მათ შორის ნებართვის ასლი, და ნებისმიერი შემდგომი ცვლილება, უნდა იყოს ხელმისაწვდომი საზოგადოებისათვის.

2. მე-9 მუხლის შესაბამისად კომპეტენტური ორგანოს მიერ ჩატარებული მონიტორინგის შედეგების ანგარიშები საზოგადოებისათვის ხელმისაწვდომი უნდა იყოს.

3. ძირითადი ემისიების აღწერა და წყაროები კომისიის მიერ უნდა გამოქვეყნდეს ყოველ სამ წილიწადში წევრი სახელმწიფოების მიერ მიწოდებული მონაცემების საფუძველზე. კომისია ადგენს ინფორმაციის გადაცემისათვის საჭირო ფორმატს და დეტალებს მე-19 მუხლში მოცემული პროცედურების თანახმად.

იგივე პროცედურის შესაბამისად, კომისიას შეუძლია შესთავაზოს ზომები, შიდა შედარებისა და მონაცემთა შევსების უზრუნველსაყოფად ემისიების აღწერასთან დაკავშირებით, როგორც ეს პირველ ქვეპარაგრაფშია მოცემული და სხვა რეესტრების მონაცემები ემისიების წყაროებთან დაკავშირებით.

4. პარაგრაფები 1, 2 და 3 ექვემდებარება შეზღუდვას 90/313/EEC დირექტივის მე-3 მუხლის (2) და (3) შესაბამისად.

ორჭუსის კონვენცია

საქართველომ ორჭუსის კონვენციის რატიფიცირება მოახდინა 2000 წლის 11 აპრილს, გაერთიანებული ერების ევროპის ეკონომიკური კომისიის (UNECE) კონვენცია ხელს უწყობს და არეგულირებს ინფორმაციის ხელმისაწვდომობის, გარემოს დაცვის საკითხებში გადაწყვეტილების მიღების პროცესში საზოგადოების მონაწილეობას. კონვენციის თანახმად განვითარების უზრუნველყოფა შესაძლებელია ყველა დაინტერესებული მხარის მონაწილეობით. ასევე, კონვენციის თანახმად გარემოს დაცვა წარმოადგენს ხელისუფლების ანგარიშვალდებულების, გამჭვირვალობისა და პასუხისმგებლობის განუყოფელ ნაწილს. საზოგადოების ჩართულობა ხელს უწყობს უკეთესი პროექტებისა და ერთობლივი მმართველობის უზრუნველყოფას.

კონვენცია „ინფორმაციის ხელმისაწვდომობის, გადაწყვეტილების მიღების პროცესში საზოგადოების მონაწილეობის და მართლმსაჯულების ხელმისაწვდომობის უზრუნველყოფის“ მიღებულ იქნა 1998 წლის 25 ივნისს, დანიაში და მას ხელი მოაწერა ევროპის 40- მა ქვეყანამ. კონვენციის თანახმად:

მუხლი 3 - ზოგადი დებულებები 3

თითოეული მხარე ხელს შეუწყობს გარემოსდაცვით საკითხებზე განათლებისა და გარემოსდაცვითი ცნობიერების ამაღლებას, განსაკუთრებით, თუ როგორ უნდა მიიღოს ინფორმაცია, მიიღოს მონაწილეობა გადაწყვეტილების მიღების პროცესში და გარემოს დაცვით საკითხებში მართლმსაჯულების ხელმისაწვდომობის უზრუნველყოფის მიზნით.

მუხლი 6 – სპეციალური ღონისძიებების შესახებ გადაწყვეტილების მიღების პროცესში საზოგადოების მონაწილეობა

1. თითოეულმა მხარემ:

(ა) უნდა მიმართოს მოცემული მუხლის დებულებებს გადაწყვეტილებების საკითხთან დაკავშირებით. დანართში 1- ში მოცემულია გაიცეს თუ არა შესაბამისი ნებართვა ღონისძიებებზე;

(ბ) ეროვნული კანონმდებლობის შესაბამისად, ასევე უნდა მიმართოს მოცემული მუხლის დებულებებს იმ გადაწყვეტილებების საკითხთან დაკავშირებით, რომლებიც დანართში 1- ში არ არის მოცემული და რომელმაც შეიძლება მნიშვნელოვანი ზეგავლენა მოახდინოს გარემოზე. ბოლოს, მხარეებმა უნდა განსაზღვრონ, თუ რამდენად შეესაბამება შემოთავაზებული ღონისძიება მოცემულ დებულებებს;

(გ) შეიძლება თითოეული საქმის განხილვის საფუძველზე, თუკი აღნიშნულს ითვალისწინებს სახელმწიფო კანონმდებლობა, არ მიმართონ მოცემულ მუხლის დებულებებს, იმ ღონისძიებებთან დაკავშირებით, როლებიც შეესაბამება ეროვნული თავდაცვის მიზნებს, თუკი მხარე ჩათვლის, რომ ეს ასეთი აპლიკაცია უარყოფით გავლენას
მახდენს
აღნიშნულ
მიზნებზე.

2. საზოგადოება უნდა იყოს ინფორმირებული, საჯარო შეტყობინების ან ინდივიდუალურად შეტყობინების საფუძველზე, გარემოს დაცვით საკითხთან დაკავშირებით გადაწყვეტილების მიღების პროცედურის ადრეულ ეტაპზე, დროულად და ეფექტური გზით, კერძოდ:

- (ა) შემოთავაზებული საქმიანობა და განაცხადი, რომელზეც მიღებულ იქნება გადაწყვეტილება;
- (ბ) შესაძლო გადაწყვეტილებების ხასიათი ან გადაწყვეტილების პროექტი;
- (გ) საჯარო ორგანო, რომელიც გადაწყვეტილების მიღებაზეა პასუხისმგებელი;
- (დ) გათვალისწინებული პროცედურა, მათ შორის, როგორ და როდის გახდება შესაძლებელი ინფორმაციის მიწოდება:
- (i) პროცედურის დაწყება;
- (ii) საზოგადოების მონაწილეობის შესაძლებლობები;
- (iii) საჯარო მოსმენის ჩატარების დრო და ადგილი;
- (iv) სახელმწიფო დაწესებულების მითითება, საიდანაც შესაძლებელია შესაბამისი ინფორმაციის მიღება და სადაც უკვე გადაიგზავნა საზოგადოებისათვის გასაცნობი ინფორმაცია;
- (v) იმ სახელმწიფო დაწესებულების ან სხვა ოფიციალური ორგანოს მითითება, სადაც შესაძლებელია კომენტარების ან კითხვების წარმოდგენა და კომენტარების ან კითხვების გადაცემის დროის განრიგის განსაზღვრა;
- (vi) კონკრეტულ საქმიანობასთან შესაბამისი ხელმისაწვდომი გარემოსდაცვითი ინფორმაციის მითითება;
- (ე) უნდა აღნიშნოს ის ფაქტი, რომ ღონისძიება არის ბუნებრივ და სოციალურ გარემოზე ზემოქმედების შეფასების სახელმწიფო ან ტრანსსასაზღვრო პროცედურის საგანი.

3. საზოგადოების მონაწილეობის პროცედურები უნდა ითვალისწინედეს სხვადასხვა ეტაპისათვის შესაბამის გონივრულ ვადებს, რაც ზემოხსენებული მე-2 მუხლის შესაბამისად, იძლევა გარემოსდაცვითი გადაწყვეტილების მიღების პროცესში ეფექტური მონაწილეობის მისაღებად საზოგადოების ინფორმირებისა და მომზადებისათვის საკმარის დროს.

4. ყოველმა მხარემ უნდა უზრუნველყოს საზოგადოების უსწრაფესი ჩართულობა, როცა ყველა საკითხი გახსნილია და შესაძლებელია საზოგადოების ეფექტურ მონაწილეობას ჰქონდეს ადგილი.

5. ნებართვის მიღებაზე განაცხადის შეტანამდე, საჭიროების შემთხვევაში, ყოველმა მხარემ უნდა წახალისოს განმცხადებლები საზოგადოების დაინტერესების გამოსავლენად, დისკუსიებში მონაწილეობის მისაღებად და მათი განაცხადების მიზნების შესახებ ინფორმაციის მისაწოდებლად.

6. თითოეულმა მხარემ უნდა მოსთხოვოს კომპეტენტურ სახელმწიფო ორგანოებს მისცეს დაინტერესებულ საზოგადოებას გამოკვლევის შესაძლებლობა. სახელმწიფო კანონმდებლობის შესაბამისად ასეთი ინფორმაცია არის უფასო და ეხება ყველა ინფორმაციას, რომელიც მოცემული მუხლის შესაბამისი გადაწყვეტილების მიღების პროცესს უკავშირდება საზოგადოების მონაწილეობის პროცედურის დროს მხარეთა უფლებებისათვის ზიანის მიუყენებლად. რაც გულისხმობს: გარკვეული ინფორმაციის გამჟღავნებაზე უარის თქმას მე-4 მუხლის მე-3 და მე-4 პარაგრაფების შესაბამისად. შესაბამისი ინფორმაცია მე-4 მუხლის დებულებების ზიანის მიყენების გარეშე უნდა შეიცავდეს სულ მცირე:

- (ა) საიტის და დაგეგმილი ღონისძიების ფიზიკური და ტექნიკური მახასიათებლების აღწერას, მათ შორის მოსალოდნელი ნარჩენებისა და ემისიების;
- (ბ) დაგეგმილი ღონისძიების გარემოზე მნიშვნელოვანი ზეგავლენის აღწერა;
- (გ) გათვალისწინებული ზომების აღწერა, ზემოქმედების თავიდან ასაცილებლად ან/და შესამცირებლად, ემისიების ჩათვლით;
- (დ) ზემოხსენებულის არა ტექნიკური მიმოხილვა;
- (ე) განმცხადებლის მიერ შესწავლილი ძირითადი ალტერნატივების მონახაზი;
- (ვ) სახელმწიფო კანონმდებლობის შესაბამისად, ძირითადი ანგარიშები და სახელმწიფო ორგანოებისთვის გადაცემული რჩევები უნდა გახდეს ცნობილი დაინტერესებული საზოგადოებისათვის ზემოხსენებული მე-2 პარაგრაფის შესაბამისად.

7. საზოგადოების მონაწილეობის პროცედურები მისცემს საზოგადოებას საშუალებას წარადგინოს წერილობით, საჭიროების შემთხვევაში სხვა ფორმით, საჯარო მოსმენაზე ან გამოკვლევაზე ნებისმიერი შენიშვნა, ინფორმაცია, ანალიზი ან შეხედულებები რისი განხილვაც მიზანშეწონილად მიაჩნია მოცემულ საქმიანობასთან დაკავშირებით.

8. თითოეულმა მხარემ უნდა უზრუნველყოს, რომ გადაწყვეტილების მიღებისას სათანადო ყურადღება მიექცევა საზოგადოების მონაწილეობის შედეგებს.

9. თითოეულმა მხარემ უნდა უზრუნველყოს, რომ საჯარო ორგანოს მიერ გადაწყვეტილების მიღების შემდეგ საზოგადოებას დაუყოვნებლივ მიეწოდოს ინფორმაცია პროცედურების შესაბამისად. თითოეულმა მხარემ უნდა უზრუნველყოს მიღებული გადაწყვეტილების ტექსტის ხელმისაწვდომობა იმ მიზეზებთან და მოსაზრებებთან ერთად, რასაც ემყარება ეს გადაწყვეტილება.

10. თითოეულმა მხარემ უნდა დარწმუნდეს, რომ როდესაც საჯარო ორგანო ხელახლა განიხილავს ან შეასწორებს საექსპლუატაციო პირობებს, რომლებიც მოცემულია პარაგრაფში 1, საჭიროებისამებრ გამოიყენებს ამავე მუხლის მე-2-დან მე-9 დებულებების ჩათვლით.

11. გადაწყვეტილებების მიღებისას სახელმწიფო კანონმდებლობის შესაბამისად თითოეულმა მხარემ უნდა უზრუნველყოს მოცემული მუხლის დებულებების შესაძლებლობის ფარგლებში გამოიყენება.

EBRD-ს საჯარო ინფორმაციის პოლიტიკის მოთხოვნები

მას შემდეგ, რაც ევროპის რეკონსტრუქციისა და განვითარების ბანკი (EBRD) პროექტის დაფინანსების საკითხს განიხილავს, წარმოდგენილია EBRD-ს გარემოზე ზემოქმედებისა და სოციალური პოლიტიკის და EBRD-ს საჯარო ინფორმაციის პოლიტიკის მოთხოვნების მოკლე აღწერა.

EBRD ვალდებულია ყველა პროექტზე წარმოადგინოს ინფორმაცია, საჯარო ინფორმაციის პოლიტიკისა და გარემოზე ზემოქმედების და სოციალური პოლიტიკის მოთხოვნების გათვალისწინებით. კერძოდ, "მწვანე ველის" პროექტებს, ძირითადი გაფართოების ან ტრანსფორმაციის ტიპის პროექტებს ბანკი განსაკუთრებული ყურადღებით შეისწავლის.

"A" კატეგორიის პროექტებისათვის, გაგზავნილი შეტყობინების არარსებობის შემთხვევაში, პროექტის სპონსორმა პოტენციურად დაზარალებულ მოსახლეობას და დაინტერესებულ არასამთავრობო ორგანიზაციებს (NGOs) - შემდგომში "დაზარალებული საზოგადოება", უნდა მიაწოდოს ინფორმაცია პროექტის ტიპის შესახებ, რომელიც ცდილობს EBRD-გან დაფინანსების მიღებას. შეტყობინების განხილვა დამოკიდებული იქნება ადგილობრივ პოლიტიკურ, სამართლებრივ და კულტურულ პრაქტიკაზე. სკოუპინგის პროცესის საშუალებით, პროექტის სპონსორმა უნდა უზრუნველყოს ყველა ძირითადი საკითხის იდენტიფიცირება, კერძოდ, დაზარალებულ საზოგადოებასთან კონსულტაცია და მათი შენიშვნების გათვალისწინება. სკოუპინგის პროცესი გულისხმობს პროექტის სპონსორისა და დაზარალებული საზოგადოების, სამთავრობო უწყებების, ადგილობრივი ორგანოებისა და სხვა ორგანიზაციების კონტაქტს. როგორც სკოუპინგის პროცესის შემადგენელი ნაწილი, პროექტის სპონსორმა უნდა მოამზადონ საჯარო კონსულტაციისა და გახსნილობის გეგმის დრაფტი (SEP-ის დრაფტი), რომელიც განუმატავს საზოგადოებას თუ ვინ შეიძლება დააზარალოს პროექტის განხორციელებამ, როგორ გავლენას იქონიებს კომუნიკაცია ბუნებრივი და სოციალური ზემოქმედების შეფასების პროცესში, რა ტიპის ინფორმაცია გავრცელდება, რომელ ენებზე და რა საშუალებებით (მაგალითად, ვებ-საიტი, ბიბლიოთეკა და ა.შ), რაც საზოგადოებას მისცემს SEP-ზე და სკოუპინგის სხვა დოკუმენტებზე კომენტარების გაკეთების და რეკომენდაციების გაცემის საშუალებას. EBRD წარმოადგენს მონაცემებს PDCP-ს დრაფტთან დაკავშირებით, დარწმუნდება იმაში, რომ საბოლოო გეგმა აკმაყოფილებს ბანკის მოთხოვნებს.

ESIA-ს პროექტის სპონსორებმა უნდა უზრუნველყონ ESIA-ს საჯაროობა კომენტარების მისაღებად, ისეთ სტრატეგიულ ადგილებში, როგორიცაა პროექტის ადგილმდებარეობასთან ახლოს, დედაქალაქში და სხვა მთავარ ქალაქებში. ESIA დოკუმენტები, მათ შორის მიმოხილვა, ხელმისაწვდომი უნდა იყოს იმ ენაზე, რომელიც გასაგები იქნება შემოთავაზებული პროექტით დაზარალებული მოსახლეობის უმრავლესობისათვის. ინფორმაციის გამჟღავნების პროცესში ასევე შეიძლება გამოყენებულ იქნას სხვა ინსტრუმენტები, როგორიცაა ESIA-ს შესახებ ცნობიერების ასამაღლებელი საკითხების განმარტებები. თითოეული საქმის განხილვის საფუძველზე, ევროპის რეკონსტრუქციისა და განვითარების ბანკი (EBRD) პროექტის სპონსორებს გაუწევს რეკომენდაციას ESIA-ს EBRD მოთხოვნების შესაბამის დოკუმენტთან ან

დოკუმენტების ჯგუფთან დაკავშირებით. ზოგიერთ შემთხვევაში, ეს გულისხმობს, საჭირო გახდეს სპონსორის გათავისუფლება ე.წ. "ESIA"-ს დამატებითი დოკუმენტის წარმოებისაგან, ხოლო სხვა შემთხვევაში, შესაძლოა არსებობდეს "ESIA"-ს არამატერიალური ინფორმაცია, რომლის თარგმანიც არ არის აუცილებელი.

საჯარო სექტორისათვის ინფორმაციის მიწოდების პერიოდი წარმოადგენს მინიმუმ 120 დღეს - ESIA-ს საჯაროდ გამოქვეყნებიდან EBRD-ის დირექტორთა საბჭოს მიერ საკითხის განხილვამდე. პრაქტიკულად ბანკს აღნიშნული პროცესისთვის უფრო ხანგრძლივი პერიოდი შეიძლება დაჭირდეს რთული პროექტების განსახილველად. ნებისმიერ შემთხვევაში, პროექტის სპონსორები ვალდებულია საზოგადოებისათვის გახსნილად დატოვოს ESIA-ითან დაკავშირებული დოკუმენტაცია ბანკის ჩართულობის პროცესში, ან სულ მცირე, პროექტის დასრულებამდე. კონსულტაციის პერიოდის დაწყებას მოჰყვება ESIA-ს განსახილველად მიღება ბიზნეს ინფორმაციის ცენტრში (BIC) იმ პირობით, რომ დოკუმენტი განთავსებულია EBRD-ის პროექტის განხორციელების რეგიონის ადგილობრივ ოფისებში, რეგიონალურ ვებ-გვერდებზე, პროექტის სპონსორისა და EBRD-ის ვებ-გვერდებზე.