

İÇİNDEKİLER TABLOSU

13. NÜFUS VE TOPLUM	3
13.1 GİRİŞ	3
13.1.1 Hedefler	3
13.2 MEVZUAT VE GEREKLİLİKLERİN ÖZETİ	3
13.2.1 Uluslararası Standartlar	3
13.2.2 Uluslararası Sözleşmeler ve Antlaşmalar	5
13.2.3 Avrupa Birliği Direktifleri	6
13.2.4 Türk Mevzuatı	7
13.2.5 Proje Standartları	9
13.3 KAPSAM VE DEĞERLENDİRME METODOLOJİSİ	10
13.3.1 Mekansal Kapsam	10
13.3.2 Zamansal Kapsam	13
13.3.3 Değerlendirme Metodolojisi	13
13.3.4 Kısıtlamalar	14
13.4 MEVCUT DURUM	14
13.4.1 Giriş	14
13.4.2 Nüfus ve Nüfus Artışı	14
13.4.3 Yaş ve Cinsiyet	23
13.4.4 Kırsal ve Kentsel Nüfus ve Nüfus Hareketleri	25
13.4.5 Etnik Yapı, Din ve Diller	27
13.4.6 Toplumdaki Hassas Gruplar	29
13.4.7 Resmi Sosyal Yönetim Yapısı	30
13.4.8 Genel siyasi değerlendirme	31
13.4.9 Resmi Olmayan Yönetim	32
13.4.10 Sosyal Uyum	34
13.5 ETKİ DEĞERLENDİRMESİ	34
13.5.1 İnşaat, İşletme ve Kapama Aşaması Etkileri ve Azaltım Önlemleri	35
13.5.2 Etki ve Azaltım Önlemlerinin Özeti	37
13.6 İZLEME GEREKLİLİKLERİ	39

ŞEKİLLER

Şekil 13-1 Sosyal Çalışma Alanı	11
Şekil 13-2 Somut Kültürel Miras Saha Çalışma Alanı	12
Şekil 13-3 Ulusal Nüfus ve Nüfus Oranı (1927 – 2014)	15
Şekil 13-4 Yaşlı nüfusun yüzdesi (2008 – 2012)	16
Şekil 13-5 Ulusal Doğum Oranı (doğumlar/1.000 kişi)	16
Şekil 13-6 Nüfus yoğunluğu (km2 başına insan sayısı)	17
Şekil 13-7 Kayseri İlinin Nüfus Artışı	19
Şekil 13-8 Türkiye ve Kayserinin Nüfus Artış Oranlarının Karşılaştırılması (%)	19
Şekil 13-9 Develi İlçesinin Nüfus Artışı	21
Şekil 13-10 Yaş ve Cinsiyete Göre Türkiye Nüfusunun Dağılımı	23
Şekil 13-11 Yaş ve Cinsiyete Göre Kayseri Nüfusunun Dağılımı	24

Şekil 13-12 Yaş ve Cinsiyete Göre Develi Nüfusunun Dağılımı.....	25
--	----

TABLolar

Tablo 13-1Türkiye'nin Köy ve Şehir Nüfusu Dağılımı (2014).....	14
Tablo 13-2Toplam Doğurganlık Oranı, Çocuk Ölümleri, Gebeliği Önleyici Yöntemlerinin Kullanılması ve Kadınların Eğitimi (1993 - 2008)13	17
Tablo 13-3Türkiye'nin Nüfus Göstergeleri	18
Tablo 13-4Çalışma alanındaki mahalleleri nüfusu.....	22
Tablo 13-5.Genel Seçim Sonuçları.....	31
Tablo 13-6Kayseri Genel Seçim Sonuçları.....	31
Tablo 13-7Develi Genel Seçim Sonuçları	32
Tablo 13-8 Mahallenin En Sık Temasa Geçtiği Kurumların Listesi	33
Tablo 13-9Etkiler ve Azaltım Önlemleri Özeti	38
Tablo 13-10. Nüfus ve Toplum İzleme Gereklilikleri	39

Bu Çevre ve Sosyal Etki Değerlendirme (ÇSED) Raporu Bölüm ve Ekleri İngilizce dilinde hazırlanmış olup Türkçeye çevrilmiştir. İngilizce ve Türkçe dilindeki raporlarda sunulan bilgiler arasında bir uyumsuzluk ve/veya farklılık beklenmese de böyle bir durumda İngilizce ÇSED raporunda sunulan bilgiler geçerli kabul edilmelidir.

13. Nüfus ve Toplum

13.1 Giriş

ÇSED'nin bu bölümü ilk sosyoekonomik bölüm olması dolayısıyla politika bağlamının bir özetinin yanı sıra tüm sosyal bölümlere ait kapsam ve değerlendirme metodolojisini sunmaktadır. Bu bilgiler bu bölümde bir defa verilmekle birlikte tüm sosyal bölümler için geçerlidir.

Bu bölüm Türkiye, Kayseri ili, Develi ilçesi ve sosyal çalışma alanındaki mahallelerin nüfus ve demografi bilgileri verilmektedir. Bu bölümde toplam nüfus ve nüfusu artışı, yaş kompozisyonu, cinsiyet dengesi, etnik yapı, okur yazarlık ve göç trendleri gibi ana nüfus ölçütleri sunulmaktadır.

İlerleyen kısımlarda Etki Değerlendirmesi kapsamında Projenin inşaat, işletme ve kapama evrelerinde nüfus dinamikleriyle ilişkili tahmin edilen etkilerin değerlendirilmesi yapılmaktadır. Bu kapsamda Projenin neden olduğu dolaylı ve doğrudan iş arayanların iç göçü ya da Projeye katılanlara destek olarak iş ya da ekonomik fırsat arayanların neden olduğu iç göçü ya da Projenin neden olduğu sosyal çalışma alanından dışarı göç konuları değerlendirilecektir.

13.1.1 Hedefler

Bu nüfus dinamikleri üzerindeki etkilerin değerlendirmesinin belirlenen hedefleri aşağıdaki gibidir:

- Türkiye, Kayseri ili, Develi ilçesi ve sosyal çalışma alanındaki mahallelerdeki demografik mevcut durumu betimlemek.
- Projenin neden olduğu iç ve dış göç potansiyelinin değerlendirilmesi de dahil olmak üzere Projenin potansiyel pozitif ve negatif etkilerini tespit etmek;
- Pozitif etkilerin artırılması ve negatif etkilerin önlenmesine yönelik gerçekleştirilebilir azaltım önlemlerini tanımlamak ve;
- Proje süresince uygulanacak yönetim ve izleme önlemlerini tanımlamak.

13.2 Mevzuat ve Gerekliliklerin Özeti

13.2.1 Uluslararası Standartlar

AİKB destekli projeler için çevresel ve sosyal değerlendirmeye yaklaşım konusunda rehberlik PG1 ile sağlanır; PG1 projelerle ilgili hususların ve çevresel ve sosyal etkilerin belirlenmesi için bütünlük bir değerlendirme yapılmasını ve proje ömrü boyunca çevresel ve sosyal performansın Çevresel ve Sosyal Yönetim Sistemi ile yönetiminin önemini ortaya koymaktadır.

AİKB destekli projeler için işgücü ve çalışma koşullarına yaklaşım konusunda rehberlik ise PG2 sağlanır; PG2 Projelerin etkinliğinde ve faaliyetlerin verimliliğinde artış gibi somut faydalar yaratabilmesi için işçilere adil muamele etme ve onlara güvenli ve sağlıklı çalışma koşulları sunma gereksinimini ortaya koymaktadır. PG 2'nin hedefleri şunlardır:

- İşçilerin haklarına saygı göstermek ve bu hakları korumak;
- İşçilere adil muamele, ayrımcılık yapmama ve eşit imkanları teşvik etmek;
- Sağlıklı bir işçi - yönetim ilişkisi kurmak, sürdürmek ve geliştirmek;
- Her türlü toplu sözleşmeye, ulusal iş hukuku ve istihdam kanunlarına uyulmasını teşvik etmek;
- Çalışanların güvenlik ve sağlığının yanı sıra güvenli ve sağlıklı çalışma koşullarını korumak ve teşvik etmek;
- Proje faaliyetlerinde zorunlu çalıştırmayı ve çocuk işçiliğini önlemek.

PG4 sađlık ve guvenlik bakımından işçiler, projenin etkilediđi topluluklar ve tüketiciler üzerindeki olumsuz etkileri ve proje faaliyetleri ile bađlantılı sorunları önlemenin ve azaltmanın önemini vurgulamaktadır. PG4 yapım işleri, faaliyetler ve kapama süreçleri ile bađlantılı ya da hammaddelerin ya da mamullerin sevkiyatı ile ilgili risk ve etkiler de dahil olmak üzere, proje faaliyetlerinin toplulukların sađlık ve guvenlik ile ilgili risk ve etkilere maruz kalma ihtimallerini arttırabileceđinin üstünde durmaktadır.

PG4'ün hedefleri şunlardır:

- Güvenli ve sađlıklı çalışma koşulları sađlamak ve projeyle bađlantılı sorunlar ve risklere uygun bir sađlık ve guvenlik yönetim sistemini hayata geçirmek suretiyle işçilerin sađlık ve guvenliğini korumak ve teşvik etmek;
- Proje ömrü boyunca hem olađan hem de olađan dışı durumlarda projenin etkilediđi toplulukların ve tüketicilerin sađlığı ve guvenliği üzerindeki olumsuz etkileri öngörmek, deđerlendirmek, önlemek veya en aza indirmek.

AİKB destekli projeler için arazi edinimi, yeniden yerleşim ve ekonomik yer deđiştirme konularında rehberlik PG5 ile sađlanır. PG5 zorunlu yeniden yerleşimin; proje ile bađlantılı arazi edinimi ve/ veya arazi kullanımı üzerinde sınırlandırmalar neticesinde hem fiziksel yer deđiştirmeyi (başka yerde iskan edinme veya barınma alanının kaybı) hem de ekonomik yer deđiştirmeyi (varlıkların veya kaynakların kaybı veya gelir kaynaklarının veya geçim yollarının kaybına yol açacak şekilde varlıklara veya kaynaklara erişimin kaybı) ifade ettiđini belirtmektedir.

PG5'in hedefleri şunlardır:

- Alternatif proje tasarımlarını araştırmak zorunlu yeniden yerleşimi mümkün ise önlemek, en aza indirmek; ayrıca:
 - Varlıkların kaybını yenileme maliyeti üzerinden tazmin etmek;
 - Etkilenen topluluklara uygun bilgilendirme, danışmanlık verilmesinin ve haberli katılımlarının temini yoluyla yeniden yerleşim faaliyetlerinin hayata geçirilmesini sađlamak suretiyle arazi ediniminin veya kısıtlamaların etkilenen kişilerin varlıkları ve araziyi kullanımı ve bunlara erişimi üzerindeki olumsuz sosyal ve ekonomik etkilerini azaltmak;
- Yerinden edilmiş kişilerin yer deđiştirme öncesi geçim yollarını ve yaşam standartlarını eski haline getirmek veya mümkün ise iyileştirmek;
- Yeniden yerleşim sahalarında mülkiyet hakkının garanti edilmesi de dahil olmak üzere yeterli barınma imkanlarının temin edilmesi suretiyle fiziksel olarak yerinden edilmiş kişilerin yaşam koşullarını iyileştirmek.

AİKB destekli projeler için bilgilendirme ve paydaş katılımına yaklaşım konularında rehberlik PG10 tarafından sađlanır. PG10 çevre, işçiler veya projenin doğrudan etkilediđi yöre halkı üzerinde olumsuz çevresel ve sosyal etkilere sahip olma ve sorunlara yol açma olasılığı bulunan tüm projeler için geçerlidir. PG 1 ve 10 birbirini tamamlamaktadır ve birlikte deđerlendirilir.

AİKB destekli projeler için arkeolojik kalıntıların korunması konusunda rehberlik Performans Gerekliliği 8 ile sađlanır. PG8 kültür varlığını arkeolojik, paleontolojik, tarihsel, dini ve benzersiz doğa deđerlerine sahip sahalar olarak tanımlamaktadır. AİKB'nin politikası kültürel varlıkların korunmasına yardımcı olmak ve bu varlıkların yok edilmesini ya da zarar görmesini önlemek için çaba göstermektir.

Performans Gerekliliği 8, kültürel mirası korumak ve faaliyetler sürecinde kültürel miras üzerindeki olumsuz etkileri önlemek ya da azaltmak amacıyla bugün ve gelecekteki nesiller için kültürel mirasın önemini vurgulamaktadır. AİKB projelerin yönetiminde ve kültürel mirasın sürdürülebilir kullanımında ihtiyatlı bir yaklaşım sergilenmesini öngörmektedir.

Somit ve soyut kültürel miras, ekonomik ve sosyal kalkınma için önem arz etmekte olup kültürel kimliğin ve uygulamaların (geleneksel beceri, bilgi, inanışlar ve/ veya azınlık diyalektleri ve dilleri dahil) devamının ayrılmaz bir parçası niteliğindedir.

13.2.2 Uluslararası Sözleşmeler ve Antlaşmalar

ÇSED'nin sosyo- ekonomik yönlerine ilişkin olarak, ilgili uluslararası sözleşmeler öncelikli olarak işgücü ve çalışma koşulları ve kültürel miras hususları ile ilintilidir.

İşgücü ve Çalışma Koşulları ile ilgili olan PG 2, Uluslararası Çalışma Örgütü'nün Türkiye'de tümü onaylı ve yürürlükte olan sekiz temel sözleşmesine dayalıdır:

- C029 - Zorla Çalıştırma Sözleşmesi, 1930 (No. 29)
- C087 - Sendika Özgürlüğü ve Sendikalaşma Hakkının Korunması Sözleşmesi, 1948 (No. 87)
- C098 - Örgütlenme ve Toplu Pazarlık Hakkı Sözleşmesi, 1949 (No. 98)
- C100 - Eşit Ücret Sözleşmesi, 1951 (No. 100)
- C105 - Zorla Çalıştırmanın Kaldırılması Sözleşmesi, 1957 (No. 105)
- C111 - Ayırmıcılık (İş ve Meslek) Sözleşmesi, 1958 (No. 111)
- C138 - Asgari Yaş Sözleşmesi, 1973 (No. 138)
- C182 - En Kötü Biçimlerdeki Çocuk İşçiliğinin Yasaklanması ve Ortadan Kaldırılmasına İlişkin Acil Eylem Sözleşmesi, 1999 (No. 182)

Ayrıca, aşağıda Türkiye tarafından onaylı diğer ilgili ILO sözleşmelerinin özet bir listesi yer almaktadır:

- Çalışma Şartları (Kamu Sözleşmeleri) Sözleşmesi, 1949
- Ücretlerin Korunması Sözleşmesi, 1949
- Sosyal Güvenlik (Asgari Standartlar) Sözleşmesi, 1952
- Zorla Çalıştırmanın Kaldırılması Sözleşmesi, 1957
- Muamele Eşitliği (Sosyal Güvenlik) Sözleşmesi, 1962
- İşçi Temsilcileri Sözleşmesi, 1971
- İnsan Kaynaklarının Geliştirilmesi Sözleşmesi, 1975
- Üçlü Danışma (Uluslararası Çalışma Standartları) Sözleşmesi, 1976
- İş Sağlığı ve Güvenliği ve Çalışma Ortamına İlişkin Sözleşme, 1981
- Hizmet İlişisine Son Verilmesi Sözleşmesi, 1982
- Sağlık Hizmetlerine İlişkin Sözleşme, 1985
- İnşaat İşlerinde Güvenlik ve Sağlık Sözleşmesi, 1988
- Madenlerde Güvenlik ve Sağlık Sözleşmesi, 1995
- İş Sağlığı ve Güvenliğini Geliştirme Çerçeve Sözleşmesi, 2006

Kültürel miras ile ilgili olarak, Türkiye Dünya Kültürel ve Doğal Mirasının Korunmasına Dair Sözleşmeyi imza eden taraflardan biridir. Bu sözleşme çerçevesinde taraf Devletlere ait olup kendi bölgelerinde yer alan kültürel ve doğal mirasın tespiti, korunması, muhafazası, sunumu ve gelecek nesillere aktarılmasını sağlama görevi teyit edilmektedir.

Türkiye ayrıca 2006 yılında UNESCO Soyut Kültürel Mirasın Korunmasına Dair Sözleşmeye taraf olmuştur. Bahsi geçen sözleşme toplulukların, grupların ve bazı durumlarda bireylerin kendi kültürel miraslarının ayrılmaz bir parçası olarak kabul ettikleri kullanım, temsil, ifade, bilgi ve tekniklerin korunmasını amaçlamaktadır. UNESCO Acil Koruma Gerektiren Somut Olmayan Kültürel Miras Listesinde Türkiye'ye ait kayıtlı 10 öge bulunmaktadır. Bu ögeler ilgili toplulukların ve Taraf Devletlerin yaşatmak için acil önlemler gerektiğini düşündükleri soyut miras öğelerinden oluşmaktadır.

13.2.3 Avrupa Birliği Direktifleri

Avrupa Birliğinin çevresel gerekliliklerinin teşvikini taahhüt eden AİKB, Avrupa Çevre İlkelerini imza eden taraflardan biridir. AB seviyesinde çevresel ve sosyal etki değerlendirmesine ilişkin gereklilikler AB ÇED Direktifinde (85/337/EEC, revize) belirtilmektedir. En son değişikliğin (2014/52/EU) 3. Maddesi açık şekilde "nüfus ve insan sağlığını" ÇSED kapsamına almaktadır.

İş Sağlığı ve Güvenliği

Madencilikte İSG ile ilgili AB Direktifleri aşağıda ana hatları ile belirtilmektedir.

- İşyerinde Asgari Sağlık ve Güvenlik Gerekliliklerine Dair 89/654/EEC sayılı Direktif (89/391/EEC sayılı Direktifin 16(1) sayılı Maddesi çerçevesinde ilk münferit direktif);
- Çalışanların Fiziksel Etkenlerden (Gürültü) Kaynaklanan Risklere Maruziyetine İlişkin Asgari Sağlık ve Güvenlik Gerekliliklerine Dair 2003/10/EC sayılı Direktif;
- İşyerinde Çalışanların Sağlık ve Güvenliğinin Geliştirilmesini Teşvik Edecek Önlemlerin Sunulmasına dair 1989/391/EEC sayılı Direktif;
- 92/104/EEC sayılı Direktif – maden işyerlerinde İSG;
- 92/91/EEC sayılı Direktif – Sondajla maden çıkarılan işletmelerde İSG;
- Tehlikeli Maddeler içeren Büyük Kaza Risklerinin Kontrolüne dair 3002/105/EC ve 96/61/EC sayılı Direktif (Seveso II Direktifi);
- Avrupa Karayolu Taşımacılığında Çalışma Sürelerine İlişkin sayılı 2002/15/EC Direktif.

Kültürel Miras

Avrupa'da arkeoloji ve kültürel miras iki ana AB Sözleşmesi çerçevesinde yönetilmektedir:

Arkeolojik Mirasın Korunmasına İlişkin Avrupa Sözleşmesi (Revize), 1992. Bu (revize edilmiş) Sözleşmenin hedefi aşağıda belirtilenler de dahil olmak üzere, Avrupa toplumsal hafızasının bir kaynağı ve tarihi ve bilimsel bir araştırma aracı olarak arkeolojik mirasın korunmasıdır:

- arkeolojik miras kalıntılarını ve objelerini ve geçmiş çağlara ait olup insanlık tarihinin ve insanın doğal çevre ile ilişkilerinin izlerinin sürülmesine yardımcı olan diğer tüm izleri muhafaza etmek ve incelemek;
- kazı veya keşiflerin ve insanlığa ve ilintili çevreye dair diğer araştırma metodlarının ana bilgi kaynakları olduğu kültürel miras.

Yapılar, inşaatlar, bina grupları, imar görmüş sahalar, hareketli objeler, diğer türde anıtlar ve bunların toprak üzerinde veya su altında bulunan içeriği arkeolojik miras kapsamındadır.

Toplum İçin Kültürel Mirasın Değeri Çerçeve Sözleşmesi (2011) şu amaçlara sahiptir:

- Kültürel mirasa ilişkin hakların, İnsan Hakları Evrensel Bildirgesi'nde tanımlandığı gibi kültürel yaşama katılma hakkının doğasında var olduğunu kabul etmek;
- Kültürel miras konusunda bireysel ve toplu sorumluluğun farkında olmak;
- Kültürel miras ve onun sürdürülebilir kullanımının amacının insan gelişimi ve yaşam kalitesi olduğunu vurgulamak;
- Bu Sözleşme'nin:
 - Kültürel mirasın barışçıl ve demokratik toplumun inşasında ve sürdürülebilir kalkınma ve kültürel çeşitliliğin geliştirilmesindeki rolünü;
 - İlgili kamusal, kurumsal ve özel aktörlerin yetkinliklerini birleştiren daha büyük sinerjiyi,

dikkate alan hükümlerini uygulamak için gereken adımları atmak.

Kamu ve özel projelerinin çevre üzerindeki etkilerinin değerlendirilmesine dair Avrupa Parlamentosunun ve Konseyinin 16 Nisan 2014 tarihli ve 2014/52/EU sayılı (2011/92/EU sayılı Direktifte değişiklik yapan) Direktifi kültürel miras üzerindeki çevresel etkilerin tanımlanmasını, açıklanmasını ve projelerin doğrudan ve dolaylı etkileri bakımından değerlendirilmesini öngörmektedir.

Söz konusu Direktif aşağıda adı geçen sözleşmelerde ana hatları ile belirtildiği gibi, belli kentsel tarihi alanların ve doğal alanlardaki kültürel mirasın korunmasını teşvik eder:

- *Arkeolojik Mirasın Korunmasına İlişkin Avrupa Sözleşmesi (6 Mayıs 1969 tarihli);*
- *Avrupa'nın Mimari Mirasının Korunmasına İlişkin Sözleşme (3 Ekim 1985 tarihli);*
- *Avrupa Peyzaj Sözleşmesi (20 Ekim 2000 tarihli);*
- *Toplum İçin Kültürel Mirasın Değeri Çerçeve Sözleşmesi (27 Ekim 2005 tarihli).*

Direktif ayrıca projelerin görsel etkisinin, bir diğer ifadeyle inşa edilmiş veya doğal peyzaj ve kentsel alanların görünümü veya manzarasındaki değişikliğin çevresel etki değerlendirmelerinde ele alınmasının önemini genel olarak açıklamaktadır.

13.2.4 Türk Mevzuatı

Türk ÇED mevzuatında sosyal mevcut durum çalışmaları öngörülmekle birlikte sosyal etki değerlendirme çalışmaları gerekli kılınmamıştır.

İş Sağlığı ve Güvenliği

Tüm İSG konuları İş Sağlığı ve Güvenliği Kanunu (6331 sayılı Kanun, Yürürlüğe Girme Tarihi: 20/06/2012) hükümleri ile uyumlu olarak uygulanmaktadır.

İş Kanunu

İş Kanunu (4857 sayılı kanun) işveren ile işçi arasındaki bireysel istihdam ilişkilerini düzenlemektedir. Bahsi geçen kanun mavi ve beyaz yakalı çalışanların iş sözleşmelerini kapsamaktadır, kamu hizmetlileri ise bu kapsam dışındadır.

İş Kanunu ayrıca engellilerin, eski mahkumların ve terör mağdurlarının istihdamına ilişkin gereklilikleri de kapsamaktadır.

Türk Çevre, Sağlık ve Güvenlik Standartları

Türkiye'de tehlikeli işyerlerinde çalışanları doğrudan ve toplum üyelerini söz konusu işyerlerinden kaynaklanan dolaylı etkilerden korumak amacıyla bir dizi sağlık ve güvenlik standardı uygulanmakta olup bu standartlara aşağıda belirtilenler dahildir:

- İşyerlerinde Elle Taşıma İşleri Yönetmeliği
- Kimyasal Maddelerle Çalışmalarda Sağlık ve Güvenlik Önlemleri Hakkında Yönetmelik
- Kişisel Koruyucu Donanım Yönetmeliği
- Maden İşyerlerinde İş Sağlığı ve Güvenliği Yönetmeliği
- Sağlık ve Güvenlik İşaretleri Yönetmeliği
- Tozla Mücadele Yönetmeliği
- Yapı İşlerinde İş Sağlığı ve Güvenliği Yönetmeliği
- Çalışanların Gürültü ile İlgili Risklerden Korunmalarına Dair Yönetmelik
- Çalışanların Patlayıcı Ortamların Tehlikelerinden Korunması Hakkında Yönetmelik
- Çalışanların Titreşimle İlgili Risklerden Korunmalarına Dair Yönetmelik
- Çalışanların İş Sağlığı ve Güvenliği Eğitimlerinin Usul ve Esasları Hakkında Yönetmelik

- İş Ekipmanlarının Kullanımında Sağlık ve Güvenlik Kısıtlamaları Yönetmeliği
- İş Güvenliği Uzmanlarının Görev, Yetki, Sorumluluk ve Eğitimleri Hakkında Yönetmelik
- İş Sağlığı ve Güvenliği Risk Değerlendirmesi Yönetmeliği
- İşyerlerinde Acil Durumlar Hakkında Yönetmelik

1982 Anayasası tüm Türk vatandaşlarının sağlıklı bir çevrede yaşama hakkına sahip olduklarını, bunun yanı sıra hem Devletin hem de vatandaşların çevreyi iyileştirme, çevresel sağlığı koruma ve kirliliği önlemekle görevli olduklarını kabul etmektedir. Türkiye uygun politika çerçeveleri sağlayan ve çevresel sorunların ele alınmasında küresel, bölgesel ve ulusal düzeylerde işbirliğini ve tutarlı eylemlerde bulunulmasını teşvik eden tüm kilit uluslararası çevre sözleşmelerine taraf olmuştur.

Arazi

Türkiye'de arazi tescilinde Tapu ve Kadastro kanunları esas alınır. Bunlara ek olarak arazi kullanım hakkı ile ilgili bazı kararlar da dahil olmak üzere 30'dan fazla kanun ve yönetmelik mevcuttur. Tapu ve kadastrodan sorumlu kuruluş Tapu ve Kadastro Genel Müdürlüğüdür (TKGM).

TKGM işlerini Tapu ve Kadastro Bölge ve Yerel Müdürlükleri aracılığıyla yürütmektedir. Kadastro teknik işleri özel arazi mühendislerine verilebilir.

Türk kadastro işleri özel mülkiyetli kadastro parselleri, derneklerin mülkiyetindeki parseller ve kamu arazileri dahil olmak üzere belediye sınırları içerisindeki tüm alanları kapsar. Kadastro çerçevesinde farklı arazi tipleri mevcuttur. Bunlar aşağıda belirtilen şekilde sınıflandırılabilirler:

- Medeni Kanuna göre tapusu parselin devlet yetkisi ile korunan mülkiyetini temsil eden özel mülkiyetli (tapuda kayıtlı) araziler;
- (Tapuda kayıtlı) Devlete ait araziler; ve
- Tescile tabi olmayan, tescilsiz devlet arazileri olarak bilinen araziler. Bazı hatalı kadastro işlemleri olmuş ve bu kategorideki bazı araziler özel adlara tescil edilmiştir.

Devlet arazilerinin (meralar, orman arazileri, hazine arazileri) vatandaşlar tarafından kullanımı kurallara bağlıdır. Vatandaşlar Gıda, Tarım ve Hayvancılık Bakanlığına bağlı bir alt birim olan Mera Komisyonundan gerekli izinleri aldıktan sonra meraları kiralayabilirler. Vatandaşlar ayrıca tarım, ticaret, spor ve sosyal faaliyetler, balıkçılık ve diğer amaçlarla hazine arazilerini kiralayabilirler.

Orman arazileri şahsi amaçlarla tarım, hayvan otlatma faaliyetleri veya başka işler için kullanılamaz. Yalnızca madencilik projeleri, kamu yararına projeler (barajlar, yollar, vs.) ve turistik amaçlı projeler için ve ilgili resmi makamlardan gerekli izinlerin alınması koşuluyla bu arazilerin kullanımına izin verilir.

18 Nisan 2013 tarihinde onaylanan yasa tasarısı ile, "2B arazileri" olarak sınıflandırılan ve daha önce orman arazileri sınıfında olup vatandaşlarca ödeme yapılmadan ve tapusuz olarak kullanımlaya başlamış ve kullanılmış olan araziler artık kullanıcıları tarafından satın alınabilmektedir. Ayrıca henüz kullanılmaya başlanmamış olan bazı 2B arazilerinin de satışa açılacağı öngörülmektedir.

Türkiye'de arazi kullanımına ilişkin kanun 6302 sayılı Yasa ile değişik 2644 sayılı Arazi Tescil Kanunudur (18 Mayıs 2012 tarihinde yürürlüğe girmiştir). Türk kanun ve yönetmeliklerine göre bir taşınmazın mülkiyeti yalnızca Tapu Müdürlüğünde imzalanmış resmi bir tapu ve sicil ile devredilebilir.

Madencilik Faaliyetleri ile Bozulan Arazilerin Doğaya Yeniden Kazandırılması Yönetmeliği ¹nin 2. Maddesi uyarınca orman, tarım arazileri ya da mera olarak belirlenen araziler Yönetmelik kapsamı dışındadır. Öte yandan, ÖMAŞ Maden Kapama Çerçevesi Projenin doğrudan etkilediği tüm arazileri

¹ 23 Ocak 2010 tarih ve 27471 No'lu Resmi Gazetede yayınlanması ile birlikte geçerli olan

kapsayarak arazinin mümkün ise eski arazi kullanımına en yakın şekilde ıslah edilmesi sağlayacaktır (açık ocaklar, atık kayaç sahaları veya yığın liçi tesisleri gibi alanlar için bu mümkün olmayacaktır).

Kültürel Miras

Kültür varlıkları (kültürel miras) *Kültür v²e Tabiat Varlıklarını Koruma Kanununda* :

“tarih öncesi ve tarihi devirlere ait bilim, kültür, din ve güzel sanatlarla ilgili bulunan veya tarih öncesi ya da tarihi devirlerde sosyal yaşama konu olmuş bilimsel ve kültürel açıdan özgün değer taşıyan yer üstünde, yer altında veya su altındaki bütün taşınır ve taşınmaz varlıklar” olarak tanımlanmaktadır (Madde 3 (1)).

Kanun çerçevesinde, taşınmaz kültür varlığı örnekleri arkeolojik sahalar, akropol ve nekropoller, kale, hisar, burç, sur, tarihi kışla, ibadethane ve tünelleri kapsamakta olup bunlarla sınırlı değildir (Madde 6 (d)). Taşınır kültür varlıkları şunlardır:

“...Jeolojik, tarih öncesi ve tarihi devirlere ait, jeoloji, antropoloji, prehistorya, arkeoloji ve sanat tarihi açılarından belge değeri taşıyan ve ait oldukları dönemin sosyal, kültürel, teknik ve ilmi özellikleri ile seviyesini yansıtan her türlü kültür ve tabiat varlıkları; ” (Madde 23 (a)).

“Her çeşit hayvan ve bitki fosilleri, insan iskeletleri, çakmak taşları (sleks), volkan camları (obsidyen), kemik veya madeni her türlü aletler, çini, seramik, benzeri kab ve kacaklar, heykeller, figürinler, tabletler, kesici, koruyucu ve vurucu silahlar, iğneler, deri, bez, papirus, parşümen veya maden üzerine yazılı veya tasvirli belgeler, çini, toprak, cam, ağaç, kumaş ve benzeri taşınır eşyalar ve bunların parçaları” (Madde 23 (a)).

Kültürel miras (arkeoloji dahil) aşağıdakiler dahil ve bunlarla sınırlı olmamak kaydıyla birtakım faktörlerden dolayı önem taşımaktadır:

- Arkeolojik miras hassas ve yenilenemeyen bir kültürel kaynaktır;
- Arkeoloji ve kültürel miras medeniyet ve kültürel yaşam için önemlidir, dolayısıyla korunurlar ve bunlara zarar verme potansiyeli bulunan faaliyetler yönetmeliğe tabidir; ve
- Kültürel miras ulusal ve yerel kimlik ve ekonomik faaliyetler (turizm) için önemli olabilir.

Potansiyel bir kültürel miras sahası bulunduğu ilgili makamları bilgilendirme yükümlülüğü madde 4 çerçevesinde düzenlenmektedir. Taşınır ve taşınmaz kültür ve tabiat varlıklarını bulanlar, bunu en geç 3 gün içinde, en yakın Müze Müdürlüğüne veya köyde muhtara veya diğer yerlerde mülki idare amirlerine bildirmeye mecburdurlar.

Kültür ve Turizm Bakanlığı Kültür Varlıkları ve Müzeler Genel Müdürlüğü ve ilgili Kültür Varlıkları Koruma Bölge Kurulu buluntunun tescilinden sorumludur. Bulunan kültür varlığı tescil edildikten sonra herhangi bir faaliyete başlanmadan önce ilgili Kültür Varlıkları Koruma Bölge Kurulundan izin alınması proje teklif sahibinin sorumluluğundadır.

13.2.5 Proje Standartları

Proje Bölüm 13.2.1 ve 13.2.4'te belirtilen gereklilikleri karşılayacaktır.

Proje *Güvenlik ve İnsan Hakları Gönüllü Prensipleri* ile uyumlu olacaktır. 3

2 21 Temmuz 1983 tarih ve 2863 Nolu Kültürel ve Tabiat Varlıklarını Koruma Kanunu (en son 8 Ağustos 2011 tarih ve 653 Nolu kanun ile değişiklik yapılmıştır)

3 <http://www.voluntaryprinciples.org/>

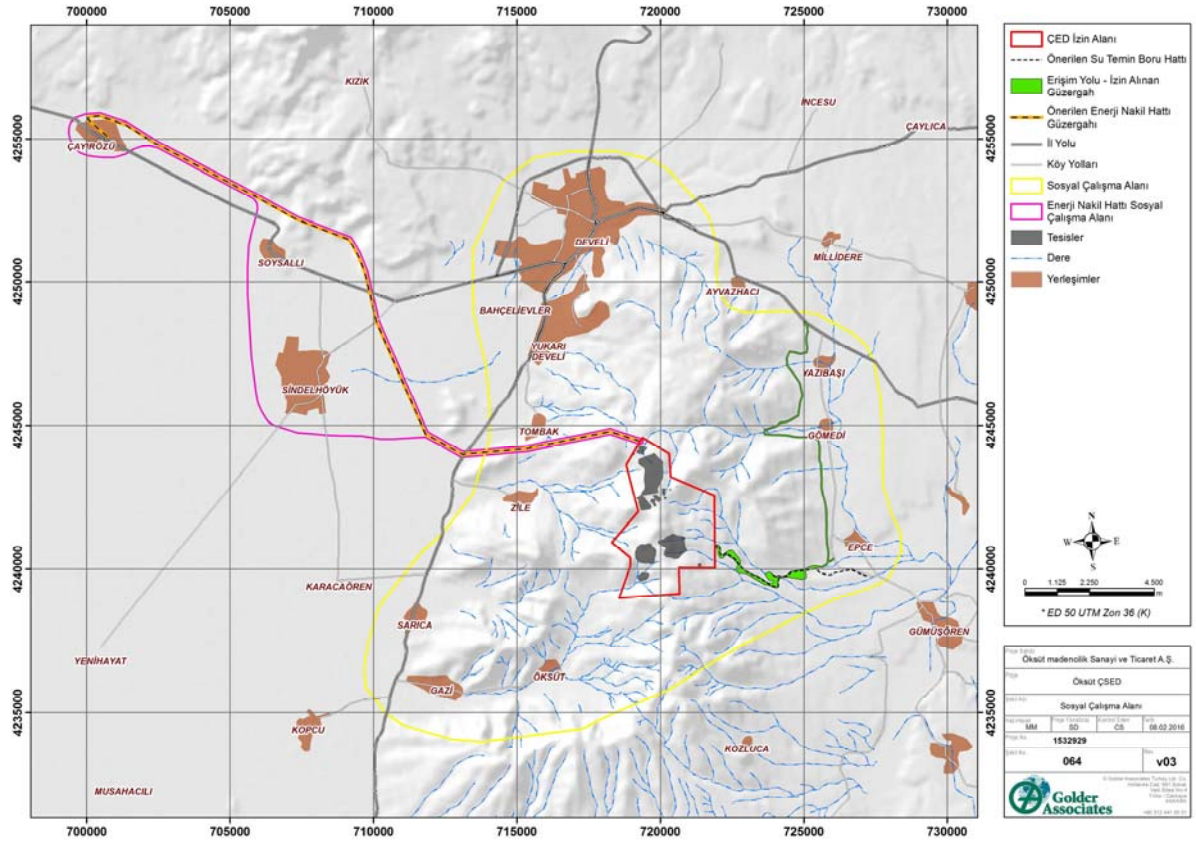
13.3 Kapsam ve Değerlendirme Metodolojisi

13.3.1 Mekansal Kapsam

Proje Orta Anadolu'da Kayseri ili ve ilin 16 ilçesinden biri olan Develi İlçesinde yer almaktadır.

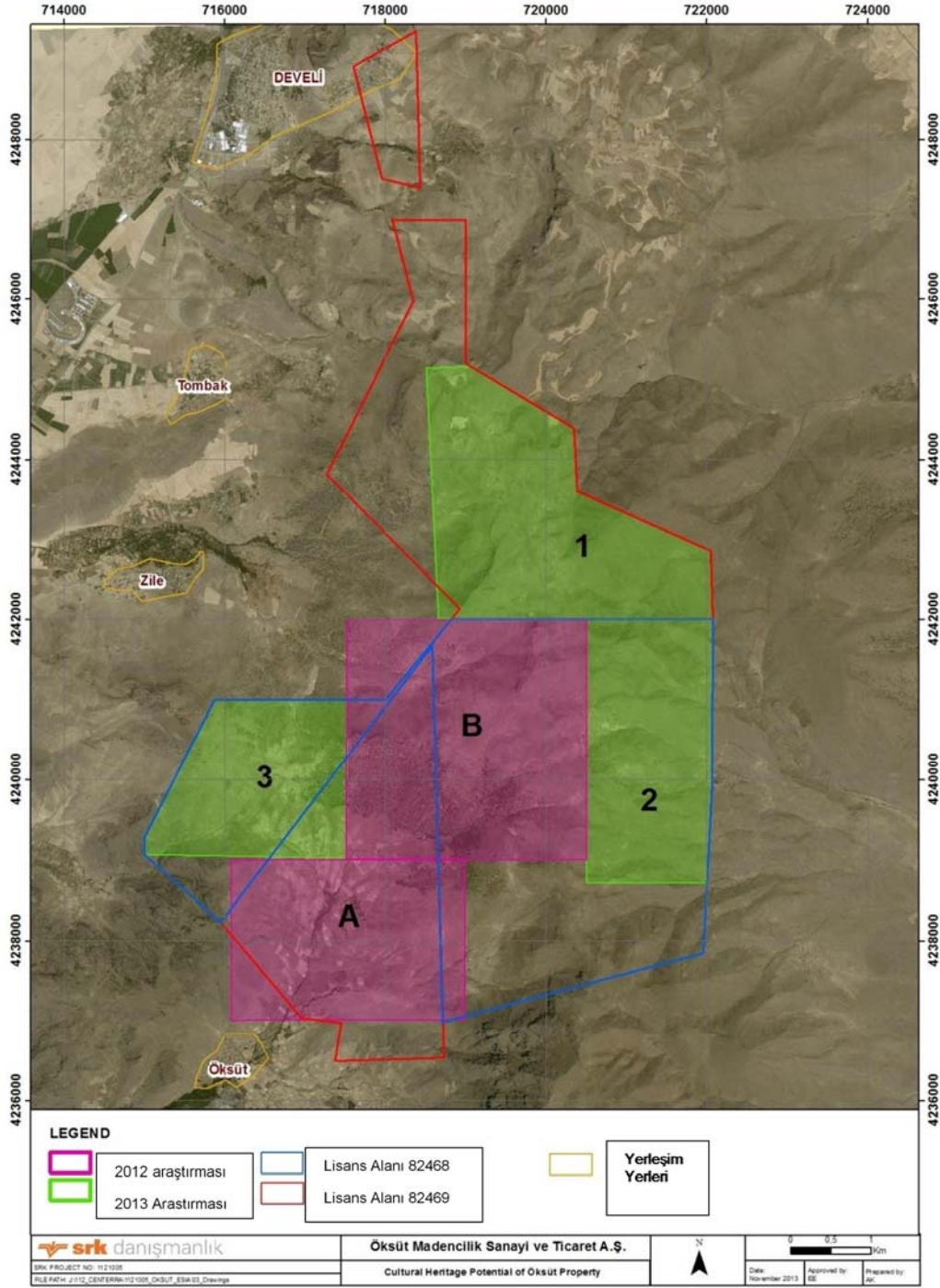
Sosyal çalışma alanının mekansal kapsamı, Proje Alanını (ÇED İzin Alanı ve altyapı koridorları), çevreleyen mahalleler ve bunlara aralarındaki arazi, enerji iletim hattı koridoru (koridorun merkezinden 100m genişliğinde) ve koridorun hemen güneyindeki üç mahalle olarak tanımlanmıştır ve aşağıdaki Şekil 13-1'de de gösterilmiştir. Sosyal Çalışma Alanı dahilindeki yerleşim birimleri şu şekilde tanımlanmaktadır: Öksüt, Gazi, Sarıca, Zile, Tombak, Yukarı Develi, Yazıbaşı, Gömedi, Epçe ve Develi; enerji iletim hattının güneyindeki mahalleler; Çayırözü, Soysallı ve Sindelhöyük.

Şekil 13-1 Sosyal Çalışma Alanı



Somut kültür varlıkları için ÇSED'nin mekansal kapsamı Projenin potansiyel olarak etkileyebileceği coğrafi alana göre belirlenmiştir. Somut kültür varlıklarına ilişkin çalışma alanı Projenin potansiyel olarak etkileyebileceği coğrafi alana odaklanmıştır: 2012 ve 2013 somut kültürel miras belirleme çalışmaları aşağıdaki Şekil 13-2 'de gösterildiği gibi ÖMAŞ Ruhsatları kapsamındaki alana odaklanmıştır. Somut kültür varlıklarına ilişkin çalışma alanı yukarıdaki Şekil 13-1'de belirtildiği üzere odak grup görüşmelerini ve belirtilen tüm yerleşim birimlerindeki Kilit Paydaş Görüşmelerini içermiştir.

Şekil 13-2 Somut Kültürel Miras Saha Çalışma Alanı



13.3.2 Zamansal Kapsam

Bu deęerlendirmenin zamansal kapsamı, Projenin planlama ve geliştirme evresi, inşaat, işletme ve kapamadan oluşan tüm sürecidir. Kapama evresi, EOK depolaması ve YLT'nin işletmeden çıkarıldığında, güvenli ve kararlı olduğundan emin olmak üzere sahada yürütülecek faaliyetleri içerecektir. Çitle çevrili alan, kapama sonrası aşama sırasında madencilik öncesindeki arazi kullanımı faaliyetlerinin ÇED İzin Alanı çevresinde yeniden uygulanabilmesine izin verilecek hale getirilecektir. Bu aşamada maden sahası, bir bakım ve onarım senaryosuna geçiş yapacak ve sahanın izlenmesi yürütülecektir.

13.3.3 Deęerlendirme Metodolojisi

Mevcut Durum Verileri

Bu bölümde kullanılan bilgi ve veriler aşağıda belirtildięi üzere farklı kaynaklardan derlenmiştir.

İkincil Veriler

- 1965-2000 arası yıllara ilişkin Türkiye İstatistik Kurumu (TÜİK) nüfus sayımı verileri,
- 2007-2014 yılları arasında ait Adrese Dayalı Nüfus Kayıt Sistemi veri tabanı,
- Çevre Şehircilik Bakanlığı (2013) Kayseri İli Çevre Durum Raporu
- Türkiye İstatistik Kurumu: İstatistiksel Göstergeler 1923-2013;
- Türkiye İstatistik Kurumu (2013) Türkiye İstatistik Yıllığı,
- Türkiye İş Kurumu (2014), İşsizlik ve İstihdam İstatistikleri
- Türkiye İstatistik Kurumu, Basın Bültenleri (2015)
- CIA Dünya Gerçekler Kitabı, Türkiye (2015).

Birincil Veriler

- Hane halkı anketi analizleri,
- Odak Grup Görüşmeleri ve Kilit Paydaş Görüşmeleri sırasında toplanan verilen analizleri

Hane halkı anketleri maden sahasına en yakın iki köyde, Öksüt ve Zile'de yürütülmüştür. Yerel hükümetin verdięi nüfus ve hane halkı rakamlarına dayalı olarak her bir yerleşim yerindeki hanelerin %50'si ile görüşülmüştür. Görüşülen hane sayısı Öksüt'te 89 ve Zile'de 58'dir. Anketler 2014 Aralık ayında gerçekleştirilmiştir. Sonuçlar rastgele seçilmiş ve mevcut olmayan hane halkı yerine komşu haneler deęerlendirilmiştir. Yalnızca kalıcı ikamet eden bireylere odaklanılmıştır. Listelerde kalıcı ikamet eden nüfus ve yaz ziyaretçileri belirtilmiştir. Yaz ziyaretçilerine anket uygulanmamıştır.

Develi de dahil olmak üzere çalışma alanı içerisindeki tüm yerleşim birimlerinde nicel veri toplanmıştır. Kilit Paydaş Görüşmeleri'nin çoęu 2014 Aralık ayında gerçekleştirilmiştir. 2016 Ocak ve Şubat aylarında ek bilgiler toplanmıştır.

Devlet temsilcileri ve mahalle *muhtarları* ile 23 ana bilgi kaynaęı mülakatı gerçekleştirilmiştir. Mülakatlar bazı özel sorular içeren yarı yapılandırılmış bir formatta gerçekleştirilmekle beraber mülakatı yapanın en önemli bulduęu başlıklara ilişkin soru sorma özgürlüęü mevcuttur.

On beş odak grup oluşturulmuştur. Bu etkinliklere toplamda en az 96 kiři katılmış ve temel deęerlendirme başlıklarının tümü kapsamında cinsiyet dinamiklerini ve algılarını daha iyi anlamak amacıyla hemen hemen tüm yerleşim birimlerinde kadın ve erkeklerle ayrı toplantılar yapılmıştır. Birebir mülakatlara benzer olan format bir dizi standart soruya dayalı olmakla beraber grup için en uygun görülen başlıklarda daha detaylı görüşmeler yapılmasına olanak vermiştir.

Etki Değerlendirmesi

Sosyal çalışma alanındaki potansiyel etkileri değerlendirmek üzere mesleki yargı gücü ve deneyimler kullanılmıştır. Uygulanabilir durumlarda AİKB Performans Gerekliliklerine ve etkilenen ve ilgili paydaşlarla yapılan görüşmelere referans verilmiştir.

13.3.4 Kısıtlamalar

Bu bölümde yer alan verilere ilişkin kısıtlamalar şunları içerir:

- Yaz aylarında nüfusun bir kısmının çalışma alanındaki mahallelerden Türkiye'nin çeşitli bölgelerine göç ettiği kış aylarındaki rakamlar arasındaki değişiklikler de dahil olmak üzere resmi (TÜİK) kayıtlarla mahalle muhtarlarının verdiği rakamlar arasında farklılıklar vardır.
- Kalitatif (nitel) veri kaynakları (odak grup görüşmelerinden ve/veya kilit bilgi kaynaklarıyla yapılan mülakatlardan elde edilen veriler) her zaman resmi verilerle uyumlu olmayabilmektedir; ancak, bu kaynaklardan elde edilen veriler, sosyal çalışma alanındaki yerleşimlerde yürütülen mevcut durum araştırmalarından elde edilen kilit mesajların netleştirilmesi bakımından yararlı göstergelerdir.

13.4 Mevcut Durum

13.4.1 Giriş

Bu kısım, nüfus artışı, yaş ve cinsiyet, nüfus hareketleri ve etnik yapı gibi konularda Türkiye, Kayseri ili, Develi ilçesi ve Çayırözü, Soysallı ve Sindelhöyük, Epçe, Gazi, Gömedi, Öksüt, Sarıca, Tombak, Yazıbaşı, Zile ve Yukarı Develi mahalleleri hakkında demografik bilgiler vermektedir.

13.4.2 Nüfus ve Nüfus Artışı

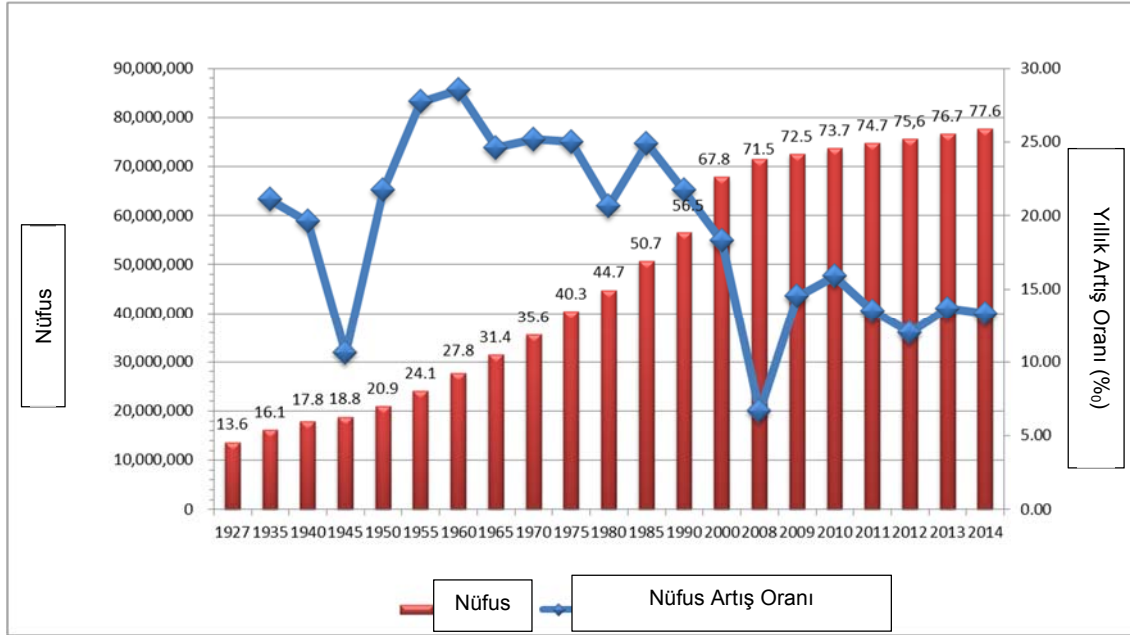
Ulusal Düzey

Türkiye'nin nüfusu 77,6 milyondur ve eşit cinsiyet dağılımına sahiptir. 1965 yılından bu yana nüfus 31 milyondan fazla artış göstermiştir. Şekil 13-3'de görüldüğü üzere nüfus artış gösterirken artış hızı düşüş göstermiştir.

Tablo 13-1 Türkiye'nin Köy ve Şehir Nüfusu Dağılımı (2014)⁴

Konum	Cinsiyet	Nüfus	Yüzde (%)
Şehir Merkezi/İlçe Kasaba	Toplam	71.286.182	100
	Erkek	35.755.990	50,2
	Kadın	35.530.192	49,8
Kasaba/Köy	Toplam	6.409.722	100
	Erkek	3.228.312	50,4
	Kadın	3.181.410	49,6
Toplam	Toplam	77.695.904	100
	Erkek	38.984.302	50,2
	Kadın	38.711.602	49,8

⁴ TÜİK, ADNKS - 2014

Şekil 13-3 Ulusal Nüfus ve Nüfus Oranı (1927 – 2014)⁵

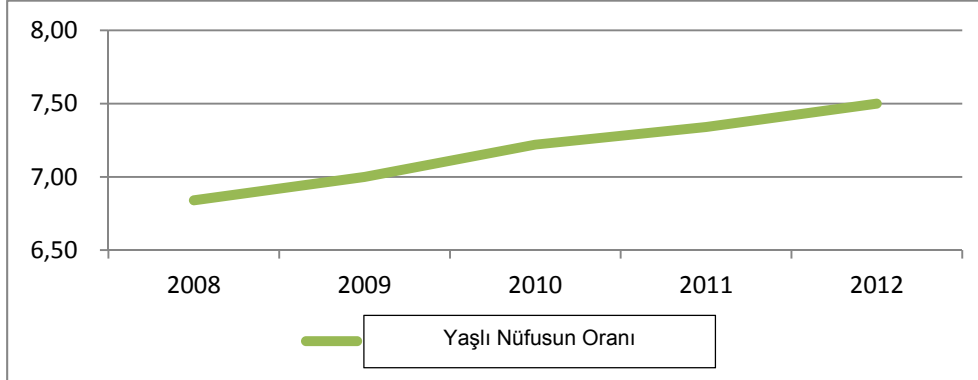
Türkiye'deki yıllık nüfus artışı hızı, 1980-1985 ve 2008-2010 yılları arası hariç 1960 yılından bu yana büyük düşüş göstermiştir. Türkiye'de 2000 ile 2010 yılları arasındaki güçlü nüfus artışı ve istikrarlı ekonomik büyüme hızlı bir kentleşmeye ve yurtiçi tüketici piyasasının genişlemesine yol açmış ve Türkiye'yi 2010 yılı itibarıyla Batı Avrupa'nın ikinci en kalabalık ülkesi haline getirmiştir. Bununla birlikte ülkenin güneydoğusu başta olmak üzere kırsal bölgeler az gelişmiş ve istikrarsız kalmış ve yüksek işsizlik oranlarıyla karakterizedir.⁶ Bununla birlikte son dönemlerde yıllık nüfus artışı hızı 2014'te % 13,3'e ve 2013'te 13,7'ye gerilemiştir. Düşük doğurganlık artık küresel bir olgudur; bu da nüfusun yaşlanmasının hızlanacağı anlamına gelmektedir.⁷ Bu eğilim Türkiye'ye de yansımıştır; Şekil 13.4'te görüldüğü üzere yaşlı nüfusun oranı 2008'te % 6,9 iken 2012'de % 7,5'a çıkmıştır.

⁵ TÜİK Genel Nüfus Sayımı (1950-2000) ve ADNKS (2007-2014)

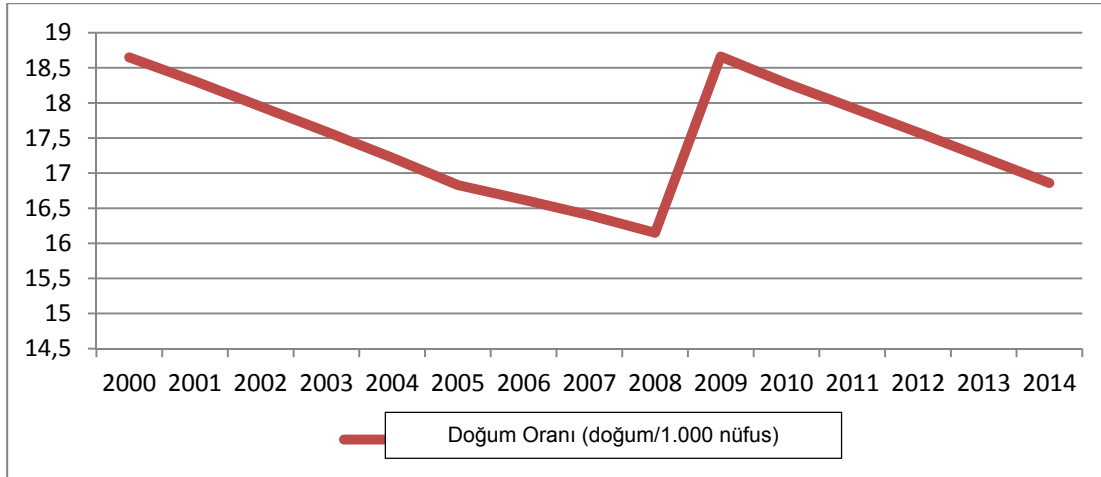
⁶ Euromonitor (2012) <http://blog.euromonitor.com/2012/01/turkeys-population-young-and-rapidly-expanding.html>

⁷ UNFPA (2014) <http://www.unfpa.org/news/how-address-low-fertility-fears-invest-young-people#sthash.v5CpYOUT.dpuf>

Şekil 13-4 Yaşlı nüfusun yüzdesi (2008 – 2012) 8



Türkiye nüfusu gençtir, ama yaşlanmaktadır. Nüfusun ortalama yaşı 2005 yılından bu yana bir artış göstererek 2013'te 30,4 iken 2014 yılında 30,7'ye çıkmıştır. 2014 yılı itibariyle ortalama yaş erkekler için 30,1, kadınlar için 31,3 olarak gerçekleşmiştir. Ortalama beklenen yaşam süresi 76,2 yıl, toplam doğurganlık oranı kadın başına 2 çocuktan biraz azdır. Çoğu Batı Avrupa ekonomisiyle karşılaştırıldığında Türkiye'de nispeten daha yüksek olan doğum ve doğurganlık oranları ülkenin ekonomik büyümesini desteklemekte ve işgücü piyasasını genişletmektedir. Bununla birlikte doğum oranlarda aşağıya doğru bir eğilim söz konusudur (bkz. Şekil 13-5); bu da nüfusun yaşlanmasını hızlandırıp işgücünde daralmaya yol açmakta ve dolayısıyla kalifiye eleman sıkıntısına neden olup devletin sağlık ve emekli maaşı sistemine fazladan yük bindirmektedir.⁹ 2008-2009 yılları arasında nüfusta görülen artışın sebeplerinden birinin de, 2005 yılında mülkiyet haklarıyla ilgili değişikliklerden sonra mülkiyet edinip emekliliklerini Türkiye'de geçirmeye karar veren Batı Avrupalıların sayısındaki artış olduğu düşünülebilir.¹⁰

Şekil 13-5 Ulusal Doğum Oranı (doğumlar/1.000 kişi)¹¹

Kızların eğitiminde ve doğum kontrol imkanlarına erişimdeki artış, toplam doğurganlık oranlarındaki düşüş eğilimine katkıda bulunmuştur. Tablo 13-2'de kızların eğitimlerini tamamlama oranlarındaki artış (Bölüm 15: Eğitim ve İstihdamda daha detaylı irdelenmiştir), gebeliği önleyici yöntem kullanımındaki

⁸ Dilek Aslan (2013) Aged Population Is Increasing In Turkey: Situation Analysis, Acta Medica 2013; 2: 23–25

⁹ Euromonitor (2012) <http://blog.euromonitor.com/2012/01/turkeys-population-young-and-rapidly-expanding.html>

¹⁰ https://en.wikipedia.org/wiki/Demographics_of_Turkey#Property_acquisition_since_the_1990s

¹¹ CIA Dünya Gerçekler Kitabı, Türkiye (2000-2014)

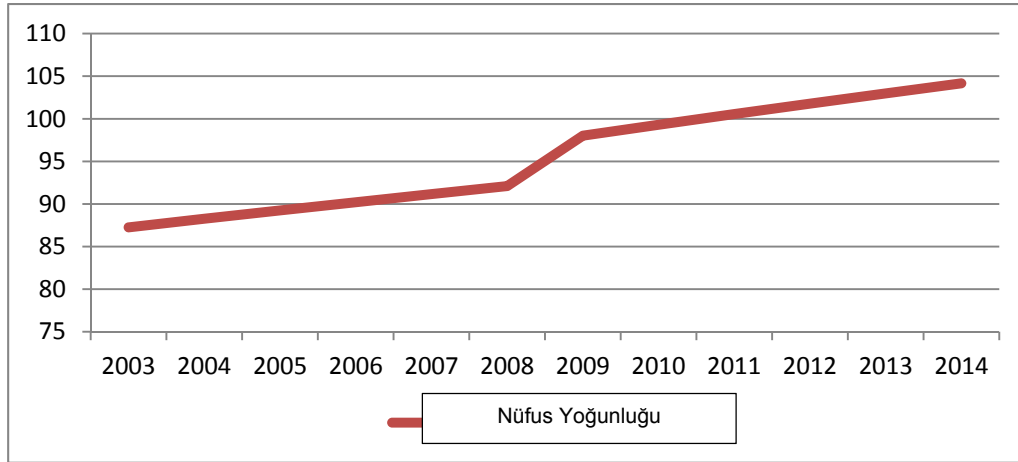
artış ve beş yaş altı bebek ölümlerinde düşüşle beraber toplam doğurganlık oranlarında genel bir düşüş olduğunu göstermektedir.

Tablo 13-2 Toplam Doğurganlık Oranı, Çocuk Ölümleri, Gebeliği Önleyici Yöntemlerinin Kullanılması ve Kadınların Eğitimi (1993 - 2008)¹²

	1993	1998	2003	2008
Toplam doğurganlık oranı (15 - 49 yaşında kadınlar) ¹³	2,73	2,61	2,22	2,15
Gebeliği önleyici yöntem kullanma oranı (herhangi bir tür, %)	62,6	63,9	71	73
Beş yaş altı ölümleri ¹⁴	61	52	37	24
İlköğretimi tamamlayan 15 - 19 yaş arası kadınlar (%)	90,4	89,4	85,1	91,3
Ortaöğretimi tamamlayan 15 - 19 yaş arası kadınlar (%)	27,4	27,7	44,2	57,6

Türkiye'nin nüfusu giderek kentleşmektedir. İl ve ilçe merkezlerinde ikamet eden nüfusun oranı 2013 yılında % 91,3 iken 2014 yılında % 91,8'e çıkmış ve kasaba ve köylerde yaşayanların oranı nüfusun oranı sadece % 8,2 olarak gerçekleşmiştir.¹⁵ Şekil 13-6 ' da görüldüğü üzere kentleşme oranı 1,97 yüzde yıllık değişim oranı (2010 – 15 tahmini)¹⁶ ve nüfus yoğunluğu 2003 yılında bu yana yukarı eğilim göstererek 2014 itibarıyla km2 başına 92,1 kişiye ulaşmıştır.

Şekil 13-6 Nüfus yoğunluğu (km2 başına insan sayısı)¹⁷



Türkiye'nin özel nüfus göstergeleri ve dünyada sıralaması Şekil 13-3'te gösterilmiştir. Bu tablo toplam doğurganlık oranı ve beş yaş altı ölümlerinin yanı sıra diğer göstergelere ilişkin süre giden eğilimleri göstermektedir.

¹² Hacettepe Üniversitesi, Nüfus Etütleri Enstitüsü http://www.hips.hacettepe.edu.tr/eng/dokumanlar/Summary_Indicators.pdf

¹³ Tüm kadınların çocuk doğurabilecekleri yılların sonuna kadar yaşaması ve her yaşta verili doğurganlık oranına göre çocuk doğurması halinde kadın başına doğacak ortalama çocuk sayısı.

¹⁴ Bir yılda 1.000 canlı doğum başına 5 yaş altı bebek ölümü sayısı

¹⁵ TÜİK, ADNKS (2014)

¹⁶ CIA Dünya Gerçekler Kitabı, Türkiye (2015)

¹⁷ CIA Dünya Gerçekler Kitabı, Türkiye (2015)

Tablo 13-3Türkiye'nin Nüfus Göstergeleri¹⁸

Gösterge	Değer	Dünya Sıralaması ¹⁹
Ham Doğum Oranı	15.546 doğum/bin kişi	113'üncü
Ham Ölüm Oranı	5.715 ölüm/bin kişi	115'inci
Ham Net Göç Oranı	-0,611 kişi/bin kişi	118'inci
Yaşam Beklentisi (her iki cins)	76,62 yıl	60'inci
Yaşam Beklentisi (Erkek)	73,29 yıl	69'uncu
Yaşam Beklentisi (Kadın)	79,88 yıl	56'inci
Toplam Doğurganlık Oranı	1,961 çocuk/kadın	120'nci
Net Üreme Oranı	0,932 hayatta kalan kız/kadın	121'inci
Doğumda Cinsiyet Oranı	Kadın başına 1,05 erkek	83'üncü
Bebek Ölüm Oranı	8,991 ölüm/1.000 canlı doğum	123'üncü
Beş Yaş Altı Ölümleri	13,285 ölüm/bin kişi	112'nci
Çocuk Doğurma Ortalama Yaş	28,212 yıl	128'inci

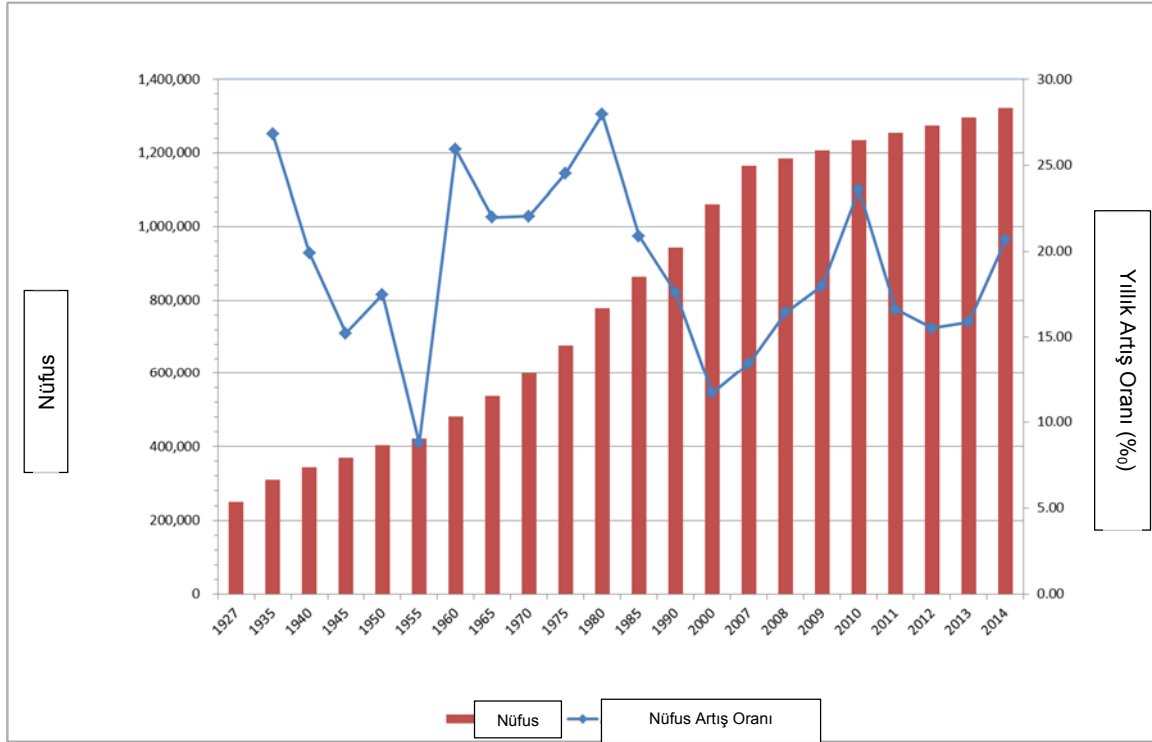
İl Düzeyi

1927 yılında 250,490 olan Kayseri ilinin nüfusu 2014 yılı itibarıyla 1.322.376'dır (Şekil 13-7). İl düzeyindeki nüfus artış oranları ulusal düzeydeki eğilimleri takip etmektedir, ancak 2010 ve 2014 yıllarında daha yüksek tepe noktalarına ulaşan eğilim şu anda % 20'nin biraz üzerindedir. Kayseri Türkiye'de 81 il arasında 14'üncü en büyük nüfusa sahip olan ildir. İlın toplam yüzölçümü 16.970 km²'dir. İlın nüfus yoğunluğu 77,9 kişi/km² ile ülke ortalamasından düşüktür.

¹⁸ Dünya Nüfus Beklentileri - Birleşmiş Milletler küresel demografik tahminler ve projeksiyonlar (2015)

¹⁹ 7,349 milyar kişinin dünya sıralaması (BM, 2015) http://esa.un.org/unpd/wpp/Publications/Files/Key_Findings_WPP_2015.pdf

Şekil 13-7 Kayseri İlinin Nüfus Artışı²⁰



Devlet yönetmeliklerine göre Kayseri nüfusu kentsel olarak kabul edilse de nüfusu halen ağırlıklı olarak kırsal geçim kaynaklarına bağımlıdır. Türkiye'deki toplulukların idari yapılarında yapılan değişiklikler sonucunda ilin köyleri 'köy' statülerine kaybetmiş ve 'mahalle' ya da belediye statüsü kazanmışlardır²¹ (bkz. Kısım 1.2.4 Arazi Kullanımı).

İl ve ülke düzeyindeki yıllık nüfus artışı oranları

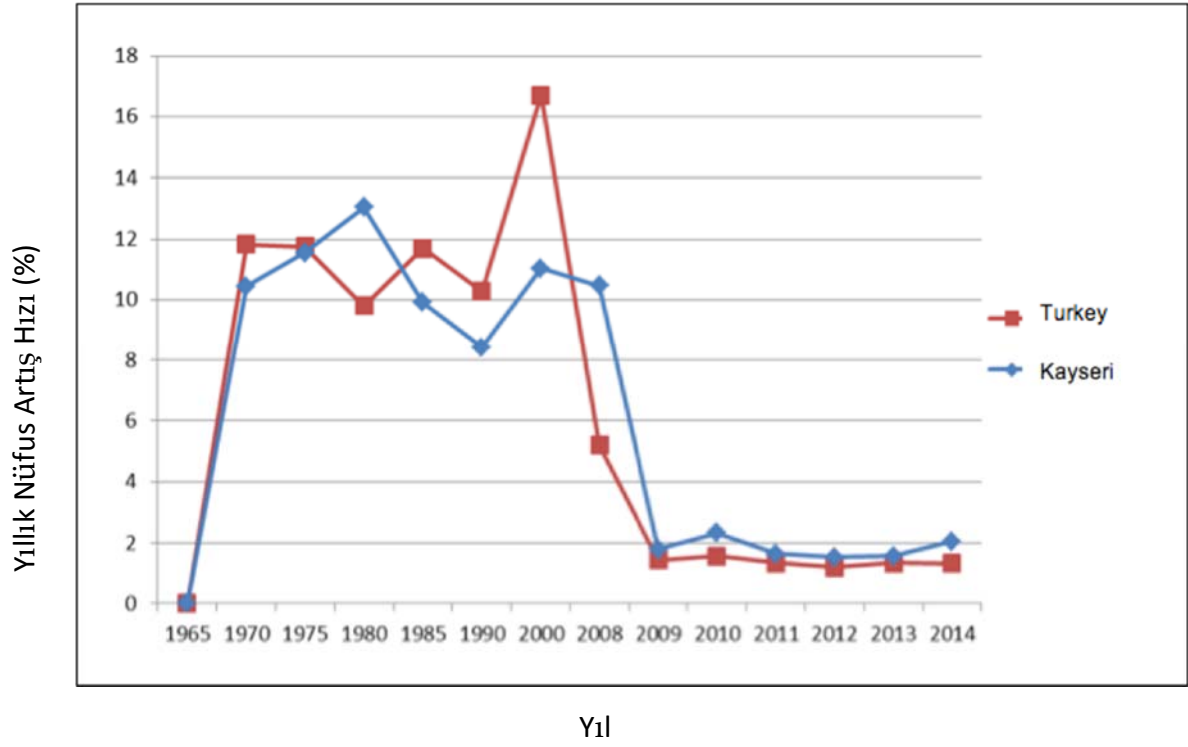
Şekil 13-8'de verilmiştir. Bu şekilde görüldüğü üzere 1965 ile 2009 yılları arasında Kayseri ilinin yıllık nüfus artışı oranı ulusal orana göre özellikle 1990'lı yıllarda hafif bir farklılık göstermiş, 2009 yılından sonra bu iki arasındaki benzerlik devam etmiştir.

Şekil 13-8 Türkiye ve Kayserinin Nüfus Artış Oranlarının Karşılaştırılması (%)²²

²⁰ TÜİK Genel Nüfus Sayımı (1950-2000) ve ADNKS (2007-2014)

²¹ Bu dönüşüm 6 Aralık 2012 tarihli ve 28.489 sayılı Resmi Gazetede yayımlanan 6360 sayılı On Dört İlde Büyükşehir Belediyesi ve Yirmi Yedi İlçe Kurulması ile Bazı Kanun ve Kanun Hükmünde Kararnamelerde Değişiklik Yapılmasına Dair Kanun uyarında yapılmıştır. Bu kanunun yayımlanması sonucunda il ve ilçe artık 'kırsal' -nüfus olmaktan çıkarılmıştır. Bunun yerine kentsel yerleşim birimleri olarak kategorize edilmiş, bunun sosyal hizmetlerin temini açısından etkileri olmuştur (söz gelimi belediye artık kanalizasyon/çöp toplama, sağlık ve eğitim hizmetlerinden sorumludur).

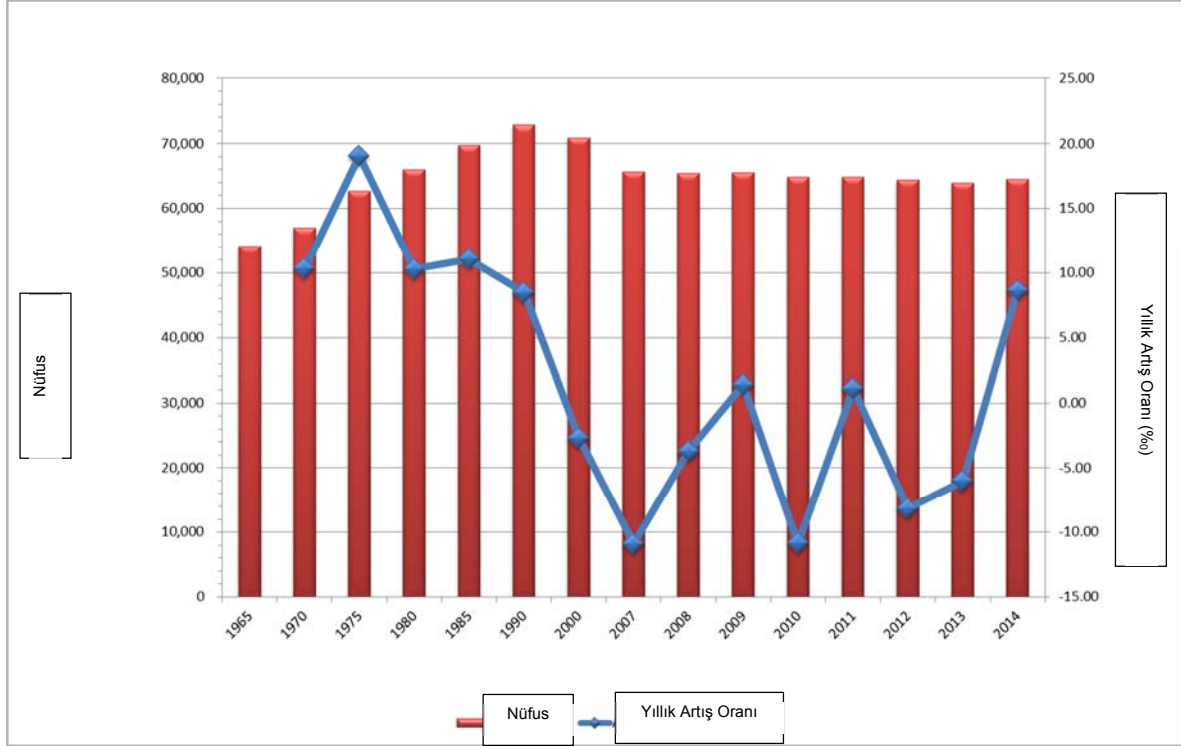
²² TÜİK, 1965-2014 Nüfus Verileri



İlçe Düzeyi

Develi'nin nüfusu 1965 yılında 54.159 iken 1990 yılında 72.825 ile tepe değerine ulaşmış ve şu anda 64.550'ye düşmüştür (Şekil 13.9) İlçenin toplam yüzölçümü 1.892 km²'dir. İlçenin nüfus yoğunluğu ise 34,1 kişi/km²'dir ki, bu rakam ilçedeki nüfusun kırsal yaşam biçimine sahip olduğunu göstermektedir. Yıllık nüfus artış oranları 1970 yılından bu yana son derece değişkenlik göstererek yaklaşık % 20 ile tepe değerine ulaşmış, 2012 yılından bu yana da artış eğilimine girmiştir ve şu anda % 10'un biraz altındadır (2014).

Şekil 13-9 Develi İlçesinin Nüfus Artışı²³



Develinin nüfusu mevsimlere göre büyük değişim göstermekte, yazları artmaktadır. Develi Belediye Başkanı her iki haneden birinde her yaz Develi'yi ziyaret eden başka il ve/veya ülkelerde yaşayan akrabaları olduğu için ilçenin nüfusun 100.000'i aştığını bildirmiştir. Bu dinamikler muhtarlarla yapılan görüşmelerde de tartışılmıştır. Muhtarlar yaz aylarında %50'lik bir nüfus artışı olduğunu belirtmiştir. İlçedeki iş fırsatlarının yetersiz olması yüzünden özellikle genç nüfus Ankara ve İstanbul'a göç etmektedir. Ankara ve İstanbul'da yaşayan ve aslen Develili olan nüfusun yaklaşık 300.000 kişi olduğu tahmin edilmektedir.²⁴

Mahalle Düzeyi

Sosyal Çalışma Alanına dahil edilen mahalleler Epçe, Gazi, Gömedi, Öksüt, Sarıca, Tombak, Yazıbaşı, Zile ve Yukarı Develi semtinin dört mahallesidir ve Çayırözü, Soysallı ve Sindelhöyük olmak üzere enerji iletim hattına en yakın üç yerleşim yeridir. . Projenin çalışma alanındaki köylerin nüfusu Tablo 13.4 te verilmiştir. Çalışma alanının nüfusu devlet istatistiklerine göre 11.140 'tür ve Develi ilçesinin nüfusu 39.342 olarak tahmin edilmektedir. Proje sahasının doğusunda ve Develi'nin güneybatısında kalan Sandalhöyük çalışma alanı içerisinde en yüksek nüfusa sahip yerleşim alanı, doğuda bulunan Gömedi ise en küçük mahalledir.

²³ TÜİK Genel Nüfus Sayımı (1950-2000) ve ADNKS (2007-2014)

²⁴ Develi Belediye Başkanı ile yapılan Ana Bilgi Kaynağı Mülakatı, 17 Aralık 2014.

Tablo 13-4 Çalışma alanındaki mahalleleri nüfusu²⁵²⁶

İlçe	Mahalle	Nüfus
Develi	Gazi	1.125
	Epçe	843
	Öksüt	590
	Zile	403
	Sarıca	340
	Yazıbaşı	292
	Tombak	227
	Gömedi	83
	Yukarı Develi	898 ²⁷
	Çayırözü	695
	Soysallı	1310
	Sindelhöyük	4334
	TOPLAM	11140

Bununla birlikte mevcut durum anketlerinden (örneğin 2014 yılında Öksüt ve Zile'nin muhtarlarla yapılan mülakatları ve hane halkı anketleri) yerel olarak elde edilen verilere tam olarak uymadığı için yukarıda verilen nüfus verilerine dikkatle yaklaşmak gereklidir. Bu bölümün geri kalan kısımlarında mevcut durum anketi sonuçlarından elde edilen veriler (Aralık 2014) referans olarak kullanılmakla beraber aksi durumlar belirtilmiştir.

Yerel nüfus dinamik olarak kabul edilmektedir. Muhtarlarla yapılan görüşmelerde köylerin çoğunda önemli düzeyde dışarı göç olduğu ortaya çıkmıştır. Bunun temel nedenleri arasında işsizlik (dolayısıyla başka yerlerde ekonomik fırsat arama), yüksek öğretim imkanlarının bulunmaması ve evlilik vardır.

Dışarı göçte en fazla tercih edilen yerler İstanbul ve Kayseri olmakla birlikte aile ya da mahalle bağlantılarının seçtikleri yerleşimlere ve ekonomik fırsatlara bağlı olarak farklı köylerin farklı tercihleri olmaktadır.

Göçe ilişkin algılar farklıdır: *Aslında göçen kişiler olumlu etki oluşturmaktadır. Söz gelimi nüfusun azalması sonucunda ekonomik seviye artmıştır. Göçün en önemli olumsuz etkilerinden biri köydeki ortaokulun kapanmasıdır. Bununla birlikte köyden gençlerin gitmesi sonucunda çoban sayısında düşüş olmuştur.* (Erkek katılımcı, Öksüt)

Mahalle muhtarlarının hiçbirisi farklı yerleşim birimlerinden iç göç aldıklarını bildirmemiş, aksine iş fırsatlarının olmaması ya da evlilik nedeniyle nüfusun düştüğünü vurgulamıştır. Son beş yılda dışarı göç ya da nüfus azalmasına yönelik başka kayda değer neden bildirilmemiştir.

²⁵ TÜİK, ADNKS 2014

²⁶ Çayırözü, Soysallı, Sindelhöyük verileri 2012 yılına aittir ve <http://www.verinet.org.tr/dan> alınmıştır.

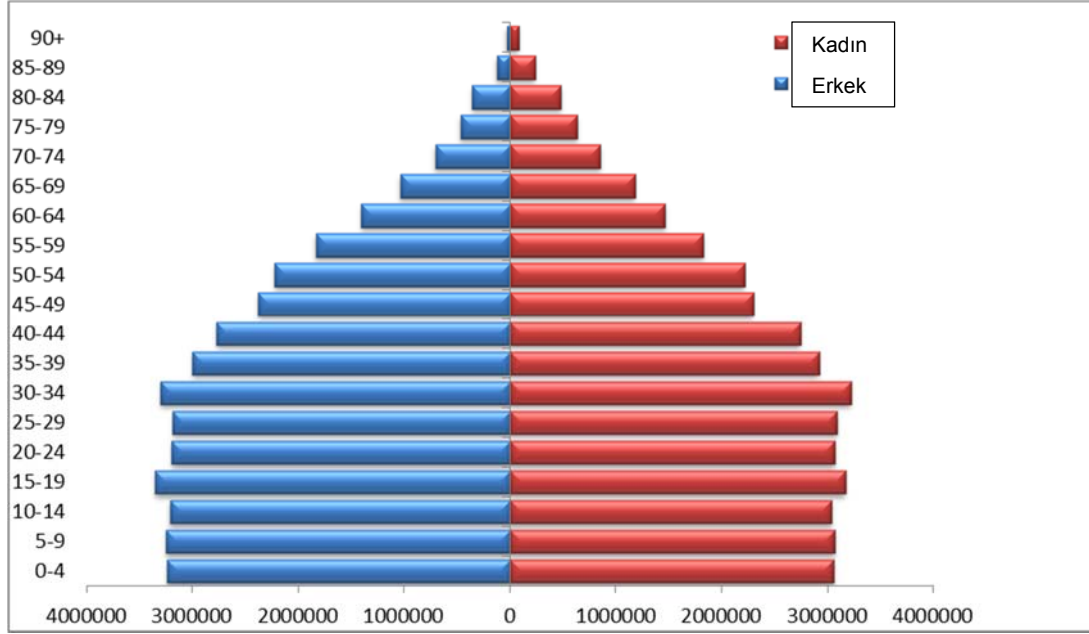
²⁷ Aralık 2014'de yapılan görüşmelerde tahmin edilmiştir.

13.4.3 Yaş ve Cinsiyet

Ulusal Düzey

Türkiye'de cinsiyet dağılımı nispeten eşittir. Erkeklerin oranı % 50,2'dir. 2014 yılında 0-14 yaşındaki çocukların toplam nüfusa oranı % 24,3'e (18.862.430 kişi) düşerken 65 ve üzeri yaşlardaki nüfusun oranı yaklaşık % 8'e (6.192.962 kişi) çıkmıştır Şekil 13-10.

Şekil 13-10Yaş ve Cinsiyete Göre Türkiye Nüfusunun Dağılımı ²⁸



Birleşmiş Milletler Ulusal Hesaplar Sistemine (UNSNA) 'ekonomik açıdan aktif' nüfus, ekonomik mal ve hizmetlerin üretim için işgücü tedarik eden her iki cinsiyetten 15 ile 64 yaşları arasında bulunan nüfus olarak tanımlanmaktadır. Türkiye'de 15-64 çalışma çağındaki nüfusun oranı 2013'te % 67,7'den 2014'te % 67,8'e 0,1 puanlık artış göstermiştir. Ulusal düzeyde başkalarına bağımlı olunan yaş oranı²⁹ 2010'da 51'den 2014'te 49'a düşmüştür.³⁰

Ulusal düzeyde ekonomik olarak aktif nüfusun cinsiyet dağılımı neredeyse tam dengededir. Nitekim bu yaş grubundaki erkek nüfusu yüzde 34,2 iken kadın nüfusu yüzde 33,5'tir.

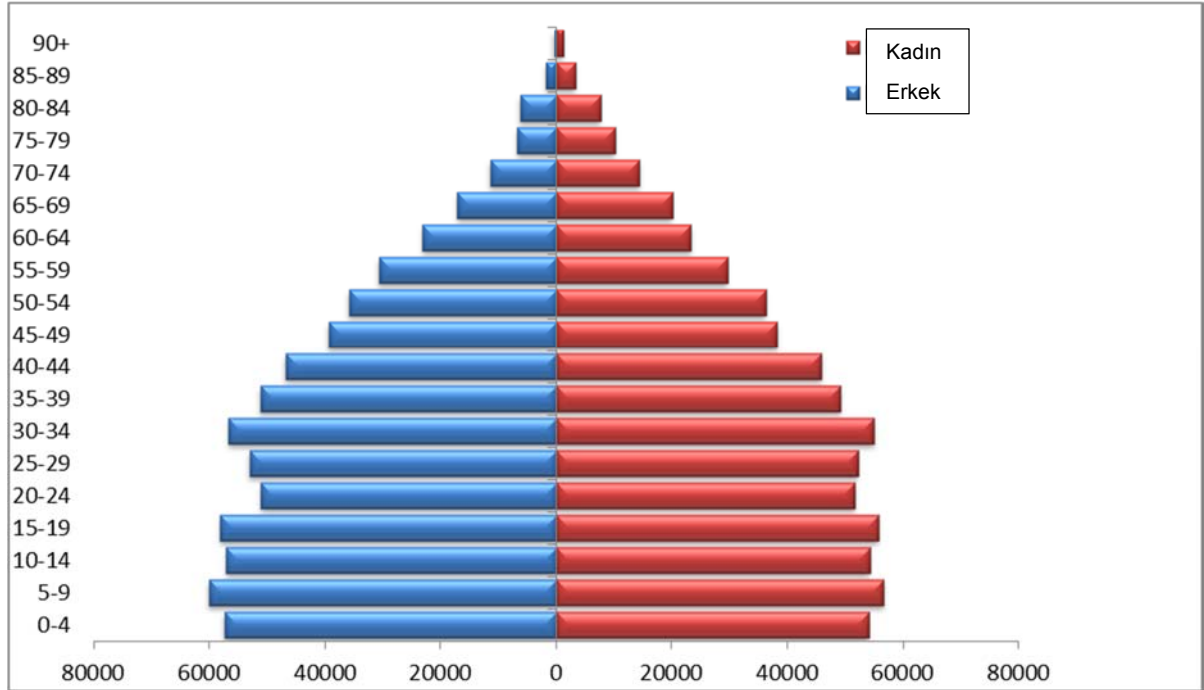
İl Düzeyi

Kayseri ilinin toplam nüfusu içinde erkek ve kadın nüfusu oranları sırasıyla % 50,2 ve % 49,8'dir Şekil 13-11'de ildeki nüfus piramidi görülmektedir.

²⁸ TÜİK, ADNKS 2014

²⁹ Bakmakla yükümlü olunan kişilerin (15 yaşın altı ve 64 yaşın üzeri kişiler) çalışma çağındaki nüfusa oranı. Veriler, çalışma çağındaki 100 kişi başına bakmakla yükümlü olunan kişilerin oranı olarak gösterilmiştir.

³⁰ Dünya Bankası (2015) Verileri. Bağımlılık oranı, <http://data.worldbank.org/indicator/SP.POP.DPND>

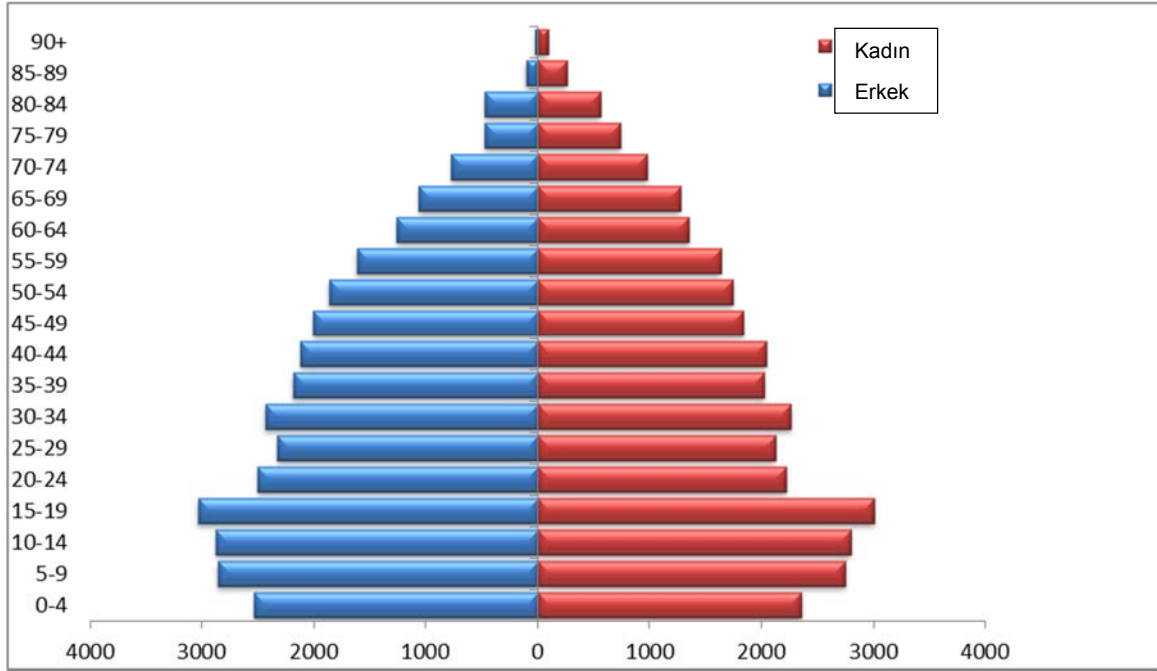
Şekil 13-11Yaş ve Cinsiyete Göre Kayseri Nüfusunun Dağılımı³¹

İldeki ekonomik olarak aktif nüfus Kayseri'nin toplam nüfusunun yüzde 66,7'sine karşılık gelmektedir ve bu ekonomik olarak aktif nüfusun yüzde 50,5'i erkektir (Şekil 13-11). İldeki erkek nüfusunun yüzde 37,2'si çalışma çağındaki erkek nüfusu oluştururken kadın nüfusu için bu rakam yüzde 66,3'tür. Buna göre Kayseri'deki tüm kadın ve erkeklerin yaklaşık üçte ikisi çalışma çağındadır.

İlçe Düzeyi

Develi ilçesinde cinsiyet dağılımı nispeten eşittir. Erkeklerin oranı % 50,3'tür. Ekonomik olarak aktif nüfus (15-64 yaş grubu) ilçe nüfusunun yüzde 64,4'ünü oluşturmaktadır. Bunun 51,3'ü erkektir (Şekil 13-12).

³¹ TÜİK, ADNKS (2014)

Şekil 13-12 Yaş ve Cinsiyete Göre Develi Nüfusunun Dağılımı³²

İl düzeyindeki verilerin tersine Develi'de çalışma çağındaki erkek nüfusun oranı yüzde 33, kadın nüfusun oranı 31,4'tür. Buna göre Develi'nin toplam erkek nüfusunun yaklaşık üçte biri çalışma çağındadır ve bu rakam kadınlar için biraz daha düşüktür.

Mahalle Düzeyi

TÜİK mahalle düzeyinde bu verileri temin etmediği için mahallelerin cinsiyet ve yaş grubu dağılımı elverişli değildir.

13.4.4 Kırsal ve Kentsel Nüfus ve Nüfus Hareketleri

Çalışma alanındaki nüfus hareketleri genel olarak aşağıdaki faktörlere bağlıdır:

- Eğitime erişim
- Ekonomik fırsatlar (içeri ve dışarı göç)
- Evlilik

Eğitime erişim

Bu kısımda 2014 yılının Aralık ayında yürütülen mevcut durum anketinin elde edilen (niteleyici) verilerinden elde edilen bilgilerden oluşmaktadır. Yukarıda belirtildiği üzere çalışma alanındaki yerleşim birimleri, köy statüsünü kaybedip belediyelere bağlı mahalleler konumuna dönüştürülen birimler arasındadır. Bunun anlamı hizmetlerin yerleşim biriminde değil, belediyede (Develi) sağlanmasıdır. Bu aynı zamanda hizmetlere erişim için nüfus hareketini de açıklamaktadır.

Bölgedeki nüfus hareketlerinin belli başlı nedenlerinden biri, yerleşim birimlerinde eğitim tesislerinin bulunmamasıdır. Eğitim tesisleri aşağıdaki hallerde kapatılabilmektedir:³³

- İlkokullar: öğrenci sayısı 9'dan az ise,

³² TÜİK, ADNKS (2014)

³³ Milli Eğitim İlçe Müdürlüğüyle yapılan Ana Bilgi Kaynağı Mülakatı, Aralık 2014.

- Ortaokullar: öğrenci sayısı 60'tan az ise ve
- Anaokulları: öğrenci sayısı 10'dan az ise.

Dolayısıyla yerleşim birimlerinin hemen hemen hepsi için taşınmalı eğitim bir zorunluluktur. Öğrenciler zorunlu eğitimleri için farklı ilçelere gitmekte ve eğitimlerinin ilerleyen aşamalarında üniversite eğitim için farklı yerleşim birimlerine göç etmektedir.

Ekonomik göç

Dış göç

Göçün ikinci önemli nedeni bölge iş fırsatlarının olmamasıdır. Özellikle genç nüfus tipik olarak yazın 4-6 aylığına farklı il ve ilçelere göç etmektedir.

Öksüt'te birçok kişi İstanbul'da boyacı olarak çalışırken inşaat sektöründeki işlerde (örneğin boyacı, sıvacı, tornacı olarak) çalışmak üzere Rusya ve Azerbaycan'a göç eden gençler de vardır.

Yukarı Develi'nin nüfusu imalat sektöründe ve ayrıca İstanbul, Ankara ya da Kayseri illerinde ayakkabıcı ve boyacı olarak da çalışmaktadır.

Epçe'de mevsimlik göç yaygındır. Özellikle Rusya ve Arap ülkeleri olmak üzere yurtdışında çalışan yaklaşık 100 kişi vardır. Epçe'de hem baba hem de oğlunun yurtdışında çalışmak üzere 4-6 aylığına evi terk ettiği haneler vardır. Yurtdışında çalışan insanların yanı sıra Ankara ve İstanbul'a göç eden insanlar da vardır.

Gazi'de mevsimlik göç o kadar yaygın değildir, ancak yazın köye dönüp sadece iki ay köyde yaşayan birkaç köylü vardır. Genç nüfus, Develi ve Kayseri'ye göçerek boyacı, sıvacı ve fayans döşeme gibi işlerde çalışmaktadır.

Yazıbaşı'nda genç nüfus boyacı ve döşeme ustası olarak inşaatlarda çalışmak üzere özellikle Antalya'ya göç etmektedir. Ankara ve Konya illerine ve Almanya'ya göç edenler de vardır.

Sarıca'da ekonomik fırsatlar için nüfusun üçte biri Ankara'da, üçte biri de İstanbul'da yaşamaktadır. Bu göç eden nüfus genellikle kaporta, boya, ayakkabı ve tekstil işi yapmaktadır.

Gömedi'nin dışarı göç eden nüfus, yurtdışında üç ila altı ay inşaat işçisi olarak (boya, sıva ve badana işleri) çalışmanın yaygın olduğunu belirtmektedir. İlkbahar ile sonbahar arası iş olduğunda Ankara ve İstanbul'a giderek çalışan gençler de vardır.

Sandalhöyük, Soysallı ve Çayırözü'nde belirgin bir dış göç belirtilmemiştir.

Ekonomik fırsatlara yönelik göç cinsiyetçidir. Yani iş aramak için farklı bölgelere giden nüfus ağırlıklı olarak erkektir.

İç göç

Köyler idari bakımdan mahalle statüsüne yükseltilmişse de hane halklarının yaşam tarzı ve ekonomik faaliyetlerinde pek bir değişiklik olmamıştır. Köylüler tarımsal faaliyetlere devam ettiği için çalışma alanındaki yerleşim birimleri özellikle Türkiye'de doğudaki illerinden gelip hasat ve diğer tarımsal işlerde çalışan mevsimlik işçilerin iç göçüne tabi olur.

Yerleşim birimlerine gelen mevsimlik işçiler genellikle tarımsal faaliyetler için gelmektedir.

- Öksüt'te mevsimlik işçilerin çoğunluğu Temmuz ve Eylül ayları arasında çalışmak üzere Şanlıurfa ilinden gelmektedir. Bu işçilerin çoğu Kürt'tür.
- Yazıbaşı'na da Mayıs ile Eylül aylarında çalışmak üzere Suriye'den ve Şanlıurfa ilinden mevsimlik işçiler gelmektedir. Bu işçiler kabak çekirdeği hasadına katılmaktadır.
- Sarıca, Gaziantep ve Urfa illerinden mevsimlik işçi kabul eden mahallelerden biridir. Bu işçiler özellikle şeker pancarı ve sebze hasadından sorumludur. Sarıca'ya gelen işçilerin çoğunluğu komşu yerleşim birimlerinde kabak çekirdeği ve nohut hasadında da çalışır. Mayıs ile Ekim ayları arasında köyde kalırlar.

- Gömedi'ye gelen mevsimlik işçiler, Eylül ayında kabak çekirdeği hasadından sorumludur. Mevsimlik işçiler bahar aylarında tohum ekme döneminde de bölgeye gelmektedir. Bu işçilerin çoğunluğu Şanlıurfa ve Diyarbakır illerindendir.
- Farklı illerden mevsimlik işçi almayan yerleşim birimleri Zile ve Yukarı Develi'dir.

Sindelhöyük'de iç göç kayıt edilmemiştir. Soysallı ve Çayırözü mahallelerinde daha çok otlakçılık yapıldığı için, bu yerleşimlerde de mevsimlik tarım işçiliği yaygın değildir.

Mevsimlik işçilerin barınması farklılık göstermektedir. Bölgeye gelen mevsimlik işçiler kendi çadırlarında ya da devletin mevsimlik işçiler için inşa ettiği özel alanlarda kalabilmektedir. Barınma için para ödememektedirler. İşçilerin çoğu hane halkı/aile olarak gelip birlikte çalışmaktadır.

Mahallelerin sakinleri mevsimlik iş için gelen kişilerle birlikte yaşamaya açıkken mahallelerine kalıcı olarak gelen yabancılarla yaşamayı tercih etmemektedir. Bir odak grup çalışmasında bildirildiği üzere:

İnsanlarımız dışarıya göçmekte, ama çok fazla insan gelmiyor. Suriyeli bir aile (çiftlikte çalışan) var... Daha çok Suriyeli gelmek istedi, ama biz istemedik. Türkçe bilmiyor, bizden uzak duruyorlar. (Kadın katılımcı, Epçe).

Hane halkı göçü

Hane halkı anketlerinden elde edilen veriler Öksüt ve Zile'de iç ve dış göç eğilimlerini ortaya koymuştur. Buna göre Zile sakinlerinin dörtte birinden biraz fazlası köy dışına gitmekte ve bunların yarısı çocuk ya da akrabalarıyla kalmaktadır.

Evlilik

Evlilik nedeniyle göçe ilişkin nicel veriler kayda geçirilmemiştir. Ancak nitel anketlerde kadınların hem köy içinde hem de köyler ve çevre yerleşim birimleri arasında evlilik nedeniyle göç ettiği bildirilmiştir. Bildirildiğine göre:

*"Gelinlerimiz çoğunlukla komşu yerleşim birimlerindendir. İş varsa şehirden kişilerle de evlenirler... Görücü usulü evliliklerde kızında fikri sorulur. Eskiden hiç sorulmazdı."*³⁴

13.4.5 Etnik Yapı, Din ve Diller

Ulusal düzey

Türkiye'nin resmi dili Türkçedir. Türkçe'nin yanında azınlık dilleri de konuşulmaktadır. Nüfusun büyük çoğunluğu Müslümandır (çoğunlukla Sünni); küçük bir Hristiyan ve Yahudi azınlığı vardır. Çok sayıda etnik grup mevcuttur. En büyük etnik grup Türklerdir (% 70-75); Türkleri Kürtler (% 18) takip etmektedir. Diğer azınlıklar toplam nüfusun % 7-12'sine karşılık gelmektedir.³⁵

Mahalle düzeyi

Mahallelerin muhtarlarıyla yürütülen ana bilgi kaynağı toplantıları sırasında yerleşim birimlerinin sadece Türklerden oluştuğu bildirilmiştir.³⁶ Nüfus Türkçe konuşmaktadır, ancak her mahallede iş amaçlı yurtdışına giden insanlar olduğu için Türkçe dışında dil konuşabilen bazı insanlar da bulunmaktadır.

Etnik azınlık

Yazıbaşı'nda farklı etnik kökene sahip insanlar vardır: Zazalar. Mahallede Türkçeye ek olarak Zazaca konuşabilen 12 hane vardır. Zazalar, aslen İran kökenlidir; konuştıkları dil olan Zazaca ağırlıklı olarak Doğu Anadolu'da yaygındır. Zazalar yaygın olarak Doğu Anadolu illerinde yaşar: Adıyaman, Aksaray, Batman, Bingöl, Diyarbakır, Elazığ, Erzurum, Erzincan, Gümüşhane, Kars, Malatya, Muş, Şanlıurfa, Sivas ve Tunceli illeri. Zazaca konuşanlar zaman zaman ayrı bir etnik grup olarak sınıflandırılrsa da

³⁴ Zile'de kadınlarla yapılan odak grup görüşmesi (Aralık 2014)

³⁵ CIA, Dünya Gerçekler Kitabı, Mayıs 2013. Alındığı adres: <https://www.cia.gov/library/publications/the-world-factbook/geos/tu.html> [02.08.2015, 23:30].

³⁶ Bu, Türkçe konuşmayan Suriyeli nüfus olduğu yönündeki diğer verilerle çelişmektedir.

Zazaca konuşan çok az topluluk kendilerini Kürt olarak kabul eder.³⁷ Yazıbaşı mahallesinin muhtarı, mahalledeki Zaza nüfusunu Sünni olarak niteleyip çoğunluğunun Türk, azının Kürt olduğunu söylemiştir. Mahallede farklı bir etnik kökenden olan bu insanların mevcudiyetinin, içeride ya da yöre sakinleri ile herhangi bir çatışma ya da soruna yol açtığı bildirilmemiştir.

Suriyeli Mülteciler

İl Emniyet Müdürlüğü Yabancılar Şubesi mültecilerin kayıtlarını tutmakta ve onlara geçici kimlik kartları vermektedir. Emniyet müdürlüğü bu kayıtları Kaymakamlık, İlçe Emniyet Müdürlüğü, Belediye ve Sağlık İşleri Müdürlükleri ile paylaşır.

2016 Ocak ayı itibarıyla Kilit Paydaş Görüşmelerinde Develi civarında hane başına ortalama beş kişilik hane halkı sayısı ile 120 Suriyeli mülteci yaşamaktadır.³⁸ Mülteciler ahır, lokanta, mermer ocağı veya oto tamirhanesi gibi muhtelif yerlerde çalışmaktadırlar. Kaymakamlık oluşturduğu sisteme göre bu ailelere para vererek ya da kömür, odun, giysi, gıda ve diğer temel ihtiyaçları temin ederek yardımda bulunmaktadır. Kaymakamlığın yanı sıra Develi Belediyesi bu aileleri ziyaret etmekte ve temel ihtiyaçlarını karşılamak suretiyle onlara destek olmaya çalışmaktadır.

Ayrıca çeşitli dernek ve vakıflardan bağışlar toplayarak Suriyelilere yardım etmeye çalışan bir imam bulunmaktadır. Bu yardımlar geçici kimlik kartı bulunan mültecilere yapılmaktadır.

Ailelerin bazıları kiralık evlerde oturmakta ve kira ödemektedir, ancak çoğu yardımseverlerden destek almaktadır. Vakıflar ve zengin kişiler evleri mültecilere bağışlamış olup onların elektrik ve su faturalarını ödemektedirler.

İlçe Sağlık Müdürlüğü'nün özellikle çocuklar için aşılama programları gibi düzenli kontrol programları bulunmaktadır. Mülteciler ayrıca sağlık ocaklarından hizmet alma ve ilaçları ücretsiz olarak alma hakkına sahiptirler.

Proje civarındaki kırsal yerleşim yerlerinde yaşayan Suriyeli aileler:

- Epçe'de yetişkinlerin iş bulduğu bir yerin yakınlarında bir evde beş kişilik bir aile bulunmaktadır. Yetişkinler tarım işçiliği yapmakta, çocuklar da yerel okula gitmektedir. Aile iki yıldır burada yaşamaktadır;
- Sarıca'da veteriner olarak çalışan bir kişi bulunmakta olup yerleşim yerinde bu mesleği yapmaktadır. Bölgeye son üç ay içerisinde gelmiştir;
- Soysallı'da Suriyeli bir aile yerleşim yeri sakinlerinden biri ile hayvan yetiştiriciliğinde çalışmaktadır ve;
- Çayırözü'nde yaklaşık 10 Suriye genci köyde kısa bir süre kalmış ancak iş bulmakta zorlanmışlardır. En sonunda muhtarın yardımıyla Kayseri'de iş bulabilmişlerdir.

Suriyeli mültecilerden bazılarının Yazıbaşı'nda mevsimlik işçi olarak çalıştıkları bildirilmiştir. Bu işçiler genellikle Mayıs, Haziran ve Eylül aylarında bu bölgeye gelirler. Kaldıkları bu geçici süre boyunca çadırlarda yaşarlar. Bu mevsimlik işçilerle ilgili hiç sorun bildirilmemiştir.³⁹

Diller

Öksüt ve Zile'de çalışma amacı ile yurt dışına göç etmiş çok sayıda kişi vardır ve bu kişiler Rusça, Almanca, Arapça, Kazakça, Kürtçe ve İngilizce dahil olmak üzere az seviyede ikinci bir dili öğrenmişlerdir.

³⁷ <http://self.gutenberg.org/article/whebn0002569084/zaza%20people>

³⁸ Ana bilgi kaynağı mülakatı, 26 Ocak 2016

³⁹ Yazıbaşı erkekler odak grup görüşmesi, Aralık 2014

13.4.6 Toplumdaki Hassas Gruplar

Hassas Gruplar

Hassas gruplar çalışma alanındaki kilit paydaşlar ile istişare yoluyla tanımlanmış ve değerlendirilmiş olup bu gruplara ilişkin tanım çalışma alanının anlaşılması suretiyle yapılmıştır. Hassas gruplar şunlardır:

- Kadınlar, özellikle aile reisinin kadın olduğu haneler;
- Engelli kişiler;
- Yaşlılar;
- Özellikle bakmakla yükümlü oldukları çocukları bulunan dul kişiler;
- Okuma yazma bilmeyen kişiler.

Kadınlar

Kadınlar birçok sebepten hassas gruplar içine dahil edilmiştir. Çalışma alanındaki kadınlar hiç örgün eğitim almamış ya da çok az almışlardır. Genel olarak hanelerde kadınlar önemli kararlar alma konusunda erkeklere göre daha az yetkiye sahiptir. Evde karar merci ağırlıklı olarak erkekler ve yaşlılardır. Kadınlar tipik olarak aileleri tarafından ayarlanan görücü usulü evlilikler yapmaktadır; bununla birlikte evlilikten önce kadınların rızası alınmaktadır. Genel olarak kadınlar finansal açıdan hanedeki erkeklere bağımlıdır ve topluluktaki ekonomik güç ilişkilerinde kadına bir miktar söz hakkı veren şey kadınların hayvancılığa ve diğer bazı geçimlik bazlı ekonomik faaliyetlere katılımlarındaki nispi bağımsızlıktır.

Engelli kişiler

Engellilik hali Türk kanununda Özürlülük Ölçütü, Sınıflandırılması ve Özürlülere Verilecek Sağlık Kurulu Raporları Hakkında Yönetmelik kapsamında ayrıntılı olarak ele alınmaktadır. Engelliliğin tespiti devlet hastanelerinde yapılır. Vergi yardımlarının bir parçası olarak engelliler üç kategoriye ayrılırlar: 3. Derece bir insanın normal yetilerinin %40 oranında, 2. Derece %60 oranında ve 1. Derece de %80 oranında kaybını ifade eder.

Yaşlılar

Bir insanın yaşlı olarak kabul edildiği asgari yaş Türkiye'de emeklilik yaşı olan 65'tir.

Özellikle Bakmakla Yükümlü Oldukları Çocukları Bulunan Dul Kişiler

Eşlerden birinin hayatta olmadığı haneler çok çeşitli zorluklarla karşılaşmaktadırlar. Bu durum en çok kadınlar için zor olsa da, erkekler için de aynı ölçüde zordur. Bakmakla yükümlü oldukları çocukları bulunanlar için ise durum daha da güçleşmekte, çalışarak hanenin diğer üyelerinin geçimini sağlayan yetişkinlere ek masraf ve sorumluluklar yüklemektedir.

Okuma Yazma Bilmeyen Kişiler

Okuma yazma bilmeyenlerin en yaygın olarak bulunduğu grup 65 yaş ve üzerindeki bireylerden oluşan yaşlı nüfustur. Okuma yazma genellikle ilkökulda öğretilmekte ve ilkökulu başarıyla bitirenler okuma yazma biliyor kabul edilmektedir.

Tespit edilen Hassas insanlar

Nicel ve nitel hane halkı ve mahalle düzeyi anketlerinde, önerilen Projeden toplumdaki diğer gruplardan daha fazla etkilenebilecek hassas gruplar tespit edilmeye çalışılmıştır. Sosyal çalışma alanında yaşayan hassas gruplara ilişkin elverişli istatistiksel verilere ulaşılamamış, ancak Kilit Paydaş

Görüşmeler sırasında mahalle muhtarlarıyla yapılan görüşmeler sırasında yukarıdaki kategoriler tartışılmıştır.

Çoğunlukla muhtarlar bir mahalledeki hassas birey sayısına ilişkin tahminde bulunabilmektedirler. Yüzdelik oranlar yalnızca gösterge niteliğinde olup nitel mülakatlara dayalıdır. Tüm durumlarda nüfusun %3'ten daha az bir kesiminin engelli olduğu ve tüm yerleşim birimlerinde fiziksel ve zihinsel engellileri kapsayan kesimin %1'den az olduğu bildirilmiştir. Aile reisinin kadın olduğu evler %1'den az (Çayırözü) ve %10'a yakın (Epçe) oranlar arasındadır. Muhtarlar günlük yardıma muhtaç yaşlıları bilmekte olup bu bireyler toplam nüfusun %1 ile 4'ünü oluşturmaktadır. Nüfusun en fazla %10'unun okuma yazma bilmediği, bazı yerleşim birimlerinde ise okuma yazma bilmeyen yalnızca 2-3 kişi bulunduğu bildirilmiştir. Tüm durumlarda okuma yazma bilmeyen kişiler genellikle 65 yaş ve üstü bireylerdir.

13.4.7 Resmi Sosyal Yönetim Yapısı

İl ve İlçe Yönetimi

Bölüm 2: Yasal Çerçeve, Türkiye'de ulusal düzeyde yönetimi açıklamaktadır. Özetle Türkiye, laik parlamenter temsili demokratik cumhuriyetle yönetilir. Türkiye Başbakanı çok partili bir sistemde hükümete başkanlık eder. Türk Cumhurbaşkanı ise az bir yetkiyle büyük oranda sembolik bir rolde devletin başıdır.

İl düzeyinde hem hükümet hem de yargı çevresinin temsilcisi Validir. İlçe düzeyinde ise bu rolü Kaymakam üstlenir. Kaymakam sadece yargı çevresinin temsilcisidir ve Valinin gözetim ve hiyerarşik idaresinde işlev görür.

Develi ilçesinde aşağıdaki hükümet kuruluşları mevcuttur ve il müdürlüklerine bağlıdır; il müdürlükleri de ulusal düzeydeki bakanlıklara bağlıdır.

- Develi Belediyesi
- Develi Kaymakamlığı
- İlçe Yazı İşleri Müdürlüğü
- İlçe Emniyet Müdürlüğü
- İlçe Jandarma Komutanlığı
- İlçe Müftülüğü
- İlçe Nüfus Müdürlüğü
- İlçe Mal Müdürlüğü
- Vergi Dairesi Müdürlüğü
- İlçe Milli Eğitim Müdürlüğü
- Tapu Müdürlüğü
- İlçe Gıda, Tarım ve Hayvancılık Müdürlüğü
- Sosyal Yardımlaşma ve Dayanışma Vakfı
- Gençlik Hizmetleri ve Spor İlçe Müdürlüğü
- İlçe Halk Kütüphanesi
- Develi Sosyal Güvenlik Merkez Müdürlüğü
- İlçe Sağlık Müdürlüğü
- Kadastro Birimi
- Karayolları Şube Şefliği

- Develi Orman İşletme Şefliği

Mahallelerde Yönetim

Çalışma alanındaki yerleşim birimleri Türk mevzuatına göre mahalle olarak sınıflandırılmakta ve dolayısıyla belediye tarafından yönetilmektedir. 'Köy' statüsündeyken muhtar köydeki tek otoriteydi. Çalışma alanındaki bu mevzuat değişikliğinden sonra muhtarın otoritesi 'kent mahallesi' statüsüne çıkarılmıştır ve çalışma alanındaki mahalleleri Develi Belediyesi yönetmektedir. Bu değişiklik mahalleler hakkında karar almak amacıyla yapılan encümen toplantılarının sadece yöre halkının taleplerini ilçe yetkililerine bildirme dışında bir işlevi olmayacağı anlamına gelmektedir. Yöredeki vatandaşlar ayrıca ilçede yetkililere görüşlerini hem yazılı hem de sözlü olarak iletebilmektedir.

Kırsal alanlarda muhtar köyün baş yöneticisi olarak köyünü temsil eder ve yerel hizmetlerin yürütülmesinde sorumluluk alır ve aynı zamanda merkezi hükümetin bölgedeki temsilcisi olarak hareket eder. Son yasal değişikliğe kadar çalışma alanındaki durum da böyle idi. Köylerin görev, yetki, organ, teşkilat, maliyet ve çalışma ilkeleri 1924 tarihli ve 442 sayılı Köy Kanununda tanımlanmıştır. Kent mahallelerinde de buna karşılık gelen bir yapı vardır. Bu mahallelerin her biri kendi muhtarını seçer. Ancak çalışma alanında olduğu üzere kent mahallelerinin muhtarları, kırsal bölgelerdeki muhtarların idari yetkilerine sahip değildir ve son derece sınırlı bir çerçevede hareket etmektedirler. Muhtarların başlıca sorumlulukları yöre sakinlerinin kayıtlarını tutmak ve alanlarındaki sorunlar hakkında bilgileri ilgili yerel ya da merkezi idareye bildirmektir.

13.4.8 Genel siyasi değerlendirme

En son seçimler 2015 Kasım ayında gerçekleştirilmiştir. Resmi sonuçlar Türkiye Yüksek Seçim Kurulu (YSK) tarafından açıklanmıştır; buna göre Adalet ve Kalkınma Partisi (AKP), Cumhuriyet Halk Partisi (CHP), Halkların Demokratik Partisi (HDP) ve Milliyetçi Hareket Partisi (MHP)'den sırasıyla 317, 134, 59 ve 40 vekil seçilmiştir.

Kayıtlı seçmen sayısı 57 milyon' un biraz altında ve katılım oranı %84,4 olarak gerçekleşmiştir.

Tablo 13-5.Genel Seçim Sonuçları⁴⁰

Katılan Partiler	Oy Oranı(%)	Milletvekili Sayısı
AKPARTİ Adalet ve Kalkınma Partisi	49.5	317
CHP Cumhuriyet Halk Partisi	25.3	134
MHP Milliyetçi Hareket Partisi	11.9	40
HDP Halkın Demokratik Partisi	10.8	59

Tablo 13-6Kayseri Genel Seçim Sonuçları⁴¹

Katılan Partiler	Oy Oranı(%)	Milletvekili Sayısı
AKPARTİ Adalet ve Kalkınma Partisi	65.6	7
CHP Cumhuriyet Halk Partisi	18.4	1
MHP Milliyetçi Hareket Partisi	12.2	1

⁴⁰ <http://www.ysk.gov.tr/ysk/content/conn/YSKUCM/path/Contribution%20Folders/SecmenIslemleri/Secimler/2015MVES/96-D.pdf>.

⁴¹ www.ysk.gov.tr

Tablo 13-7 Develi Genel Seçim Sonuçları⁴²

Katılan Partiler	Oy Oranı(%)
AKPARTİ Adalet ve Kalkınma Partisi	71.5
CHP Cumhuriyet Halk Partisi	17.3
MHP Milliyetçi Hareket Partisi	8.0

13.4.9 Resmi Olmayan Yönetim

Aile hayatı yerel kültürde önemlidir; ancak boş vakitler genelde erkekler ve kadınlar ayrı olarak geçirilmektedir. Erkekler yerel kahvehanede ve camide bir araya gelerek yerel haberleri öğrenip köyün meselelerini konuşurlar. Kadınlar nadiren halka açık mekanlarda bir araya gelirler; bunun yerine Kur'an okuma ve köy meselelerini tartışmak üzere öğleden sonra kadınların evlerinden birinde ya da Kur'an Kursunda (açık olduğu zamanlar) toplanırlar. Genç kadınlar köyde olduklarında zamanlarının çoğunu ev işlerinde annelerine yardımcı olarak geçirirler. Bununla birlikte genç kadınların birçoğu okula gitmek için köyün dışında kalır ya da evlendikten sonra köyden ayrılırlar.

Mahallelerde karar alma yetkisi erkeklerdedir; kadınların karar süreçlerindeki etkisi sınırlıdır. Kırsal alanlarda arazi kullanımı kararları önem taşır. Arazi kadının üzerine de olsa o arazinin nasıl kullanılacağına kocaları karar verir. Öte yandan kadınlar aile evinin satın alınması ya da inşası ve çocuklara ilişkin konularda karar süreçlerine katılırlar.

Muhtarlar, mahalle içindeki, haneler arası ya da hükümetle olan sorunların çözülmesinde kilit rol oynarlar. Köyde bir sorun varsa muhtar köyün erkeklerini köy odasında ya da kahvehanede toplar ve yapılan müzakereler sonucunda her birlikte bir karara varılır. Verilen kararın uygulanması muhtarın sorumluluğundadır. Çünkü devlet kuruluşları ve komşu yerleşim birimleriyle irtibat kurabilecek kişi muhtardır. Ancak çalışma alanındaki yerleşim birimleri mahalle statüsüne dönüştürülüp idari olarak Develi belediyesine bağlandığı için muhtarların otoritesi azalmıştır. Araştırmanın yapıldığı sırada bu statü değişikliği muhtarların topluluk içindeki rolünün önemi de dahil olmak üzere mahallelerde gündelik meselelerde henüz çok büyük değişiklik yapmamıştır.

Araştırmanın yapıldığı sırada tüm mahalle muhtarları erkekti.

Erkek nüfus üzerinde yapılan nitel araştırmalar, yöre halkı ile temas halinde olan ya da yöre halkı için önemli olan belli başlı kurumların (devlet ve devlet dışı) ve bireylerin anlaşılıp tespit edilmesine yönelik Venn Diyagramlarının⁴³ kullanılmasını da içermiştir. Önemleri ve iletişim sıklığına göre kurumların listesi aşağıda Tablo 13-8'de verilmiştir.

⁴² www.ysk.gov.tr.

⁴³ İletim Hattı boyunca bulunan yerleşim yerlerinde yapılmamıştır.

Tablo 13-8 Mahallenin En Sık Temasa Geçtiği Kurumların Listesi⁴⁴

Mahalle	Temas edilen kurumlar
Öksüt	İlçe Tarım; Koyun ve Keçi Birliği; Süt Birliği; Hayvan Birliği; Ziraat Odası; Belediye; Muhtar & Encümen; Hastane; Jandarma; Kaymakamlık; Okul; Kur'an Kursu; Sağlık Ocağı; Sosyal Dayanışma Derneği; Ziraat Bankası; Kopçu; Gazi, Sarıca, Zile, Karacaören mahalleleri; Nüfus Müdürlüğü; İlçe Emniyet Müdürlüğü; İmam ve İtfaiye.
Zile	Muhtar; İlçe Tarım Müdürlüğü; Kaymakam; Damızlık Sığır Yetiştiricileri Birliği; Hastane; Belediye; Veteriner; Çiftçi Malları Koruma Vakfı; Koyun-Keçi Birliği; İmam; ÖMAŞ; Sulama Birliği; Kahvehane; Market; Okul-Öğretmen; Hayvan Pazarı; Kur'an Kursu; Develi Çarşı; Ziraat Odası; Ziraat Bankası; Jandarma ve Nüfus Müdürlüğü.
Epçe	Tarım İlçe Müdürü; Ziraat Odası; Ziraat Bankası; Su Birliği; Küçükbaş Hayvan Yetiştiricileri Birliği; Özel bankalar; Süttaş (özel süt ürünleri fabrikası); Veteriner; Postane (PTT); Kaymakam; Jandarma; Muhtar; Tarım Kredi Kooperatifi ve Sulama Kooperatifi.
Gazi	Muhtar; Hastane; İlçe Tarım Müdürlüğü; Ziraat Odası; Ziraat Bankası; Şeker Fabrikası, Sosyal Yardımlaşma ve Dayanışma Vakfı; Devlet Su İşleri Genel Müdürlüğü; diğer yerleşim birimlerinin muhtarları; komşu yerleşim birimleri; Sağlık Ocağı; Jandarma; Kaymakam; Tapu Kadastro; Karayolu yetkilileri; Develi Belediyesi ve Facebook
Yazıbaşı	Muhtar; İlçe Tarım; Belediye; Süt Birliği; Ziraat Odası; Kayseri Büyükşehir Belediyesi; Okul-Öğretmen, İmam, Sağlık Ocağı/Aile Hekimi; Delikanlı ve Uğural Süt Toplama Şirketleri; Tarım Kredi Kooperatifi; Damızlık Birliği; Ziraat Bankası; Özel Bankalar; Koyuncular Birliği; Damızlık Birliği; Jandarma ve Valilik
Sarıca	İlçe Tarım; Ziraat Odası; Pancar Mercileri; Bağımsız Veterinerler; Hayvan Birlikleri; Okullar; Kur'an Kursu; Tüccarlar; Belediye; Kaymakamlık ve muhtar.
Gömedi	İlçe Tarım; Ziraat Odası; Kaymakamlık; muhtar; Belediye; Süt Birliği; Hayvan Birliği; Buğday, çekirdek tüccarları; KASKİ (Kayseri Su ve Kanalizasyon İşleri); Ziraat Bankası ve muhtar.
Tombak	Ziraat odası; İlçe Tarım; Pancar Kooperatifi; Tüccar ve TMO.
Yukarı Develi	Mahalle sakinleri katılmak istemediği için Venn Diyagramı kullanılmadı.

Venn Diyagramları, yerel toplulukla en fazla temasa geçen kuruluş ve bireylerin, yöre sakinlerinin temel ekonomik faaliyetlerine son derece bağımlı olduğunu ortaya koymuştur. Bu topluluklarla temasa geçen devlet kuruluşlarının çoğunluğunu tüm mahallelerde aynı olduğu halde bunların mahalleler için önemi ekonomik önceliklere ve yerel sorunlara bağlı olarak değişmektedir.

Tüm mahallelerde erkek katılımcılar, önde gelen kuruluş ve bireylere yönelik değişen düzeylerde ilgi ve alakaları olduğunu ifade etmiştir. Sosyal çalışma alanındaki tüm mahallelerde aşağıdaki kuruluş ve bireylerin önemi not edilmiştir:

- Muhtar
- Hayvancılık ve/veya tarım ürünlerine yönelik birlikler
- Tarım İlçe Müdürlüğü.

Bunların yanı sıra aşağıdaki kuruluşlar da belli oranda ön plana çıkmıştır:

- Develi Belediyesi
- Banka.

Anket sırasında katılımcılar, Venn Diyagramı bileşeninin erkek gruplarıyla yapılmasına rağmen kadınlar için de önem arz eden konuları kurum ve kuruluşlarla müzakere etmiştir. Öksüt'te katılımcılar, sık sık

⁴⁴ Odak Grup Görüşmeleri Venn Diyagramı Uygulaması, Aralık 2014

sular kesildiği için Devlet Su İşleri (DSİ) ve Kayseri Su ve Kanalizasyon İdaresiyle (KASKİ) sorunları olduğunu ifade etmişlerdir. Ayrıca tarım kredisi imkanlarına yönelik olarak yüksek faiz uygulayan Ziraat Bankası ve hocaları olmadığı için (kadınların devam ettiği) Kur'an Kursuyla ilgili sorunlarını da anlatmışlardır.

Zile'de katılımcılar hayvan fiyatlarının Türkiye'nin doğu illerine (75 TL) göre daha düşük olduğunu (15-20 TL) olduğunu, Kayseri'nin zengin bir il olarak bilinmesi yüzünden ilçedeki çiftçilerin daha yüksek fiyatlar kazanamadıklarını dile getirmişlerdir. Öte yandan katılımcılar, Develi Gıda, Tarım ve Hayvancılık Müdürlüğü'nün kredi imkanları, destekler ve/veya temel dersler hakkında yürüttüğü bilgilendirme toplantılarına katılmak istediklerini ifade etmişlerdir.

Devlet kuruluşlarıyla en yaygın iletişim şeklinin yazılı olduğu ifade edilmişse de kişilerin bu kuruluşlarla sözlü olarak temasa geçtiği durumlar da vardır. Odak grup görüşmelerine katılan yöre sakinlerinin çoğunluğu, bölgede en erişilebilir ve iletişime açık kurumun muhtarlar olduğunu ifade etmiştir.

13.4.10 Sosyal Uyum

Kayseri Serbest Bölgesi, mal ve servis ihracatını özendiren bir oluşum, tarafından hazırlanan raporlar (ayrıca bkz. Bölüm 14.4.3) Türkiye'deki büyük şehirlerle (Ankara ve İstanbul gibi) Kayseri gibi il merkezleri arasında farklı sosyal davranış beklentilerinin zorluklara sebep olduğunu göstermektedir. Bu, halka açık yerlerde alkol tüketiminin desteklenmemesi⁴⁵ ve belediye düzeyinde buna izin verilmemesi gibi belli davranışları içerir.⁴⁶ Bu sosyal standartların, muhafazakar bir ortamda yaşamaya alışmamış bir işgücünü çekme ve elinde tutma konusunda zorluklara neden olmaktadır.

Mevcut durum araştırmaları, çalışma alanındaki genel olarak muhafazakar olan mahallelerin yabancıları topluluklarına kabul etmeye istekli olduğunu ortaya koymuştur. Ankete katılanlar yabancılarla herhangi bir sorunun olmadığını belirtse de çoğu odak grup görüşmesinde yabancıların kolay kabul edilmediği görüşü ortaya çıkmıştır. Aşağıdaki istisnalar not edilmiştir:

- Yabancıların mahalledeki biri tarafından tavsiye edilmesi durumunda
- Yabancıların mahallede beklenen davranışlara riayet etmesi durumunda
- Kalıcı ikamet gerektirmeyen mevsimlik işçiler
- Gelinler (gelinlerin çalışma alanındaki diğer mahallelerden geldiğini belirtmek gerekir)

Diğer bir özel istisna da (çalışma alanındaki tüm mahallelerde sadece bir örnek), mahalle toplumuyla çok az entegrasyon olması şartıyla kalmalarına izin verilen bir mülteci hanesi bulunmaktadır. Bu aynı zamanda mahalleye göç edenlerin dil ile ilgili engellerine bağlı olabilmektedir.

13.5 Etki Değerlendirmesi

Bu bölüm Projenin inşaat, işletme ve kapama evreleri için sosyal çalışma alanında nüfus ve topluma olan etkileri tespit edip değerlendirmektedir.

Kapsama Dahil Edilenler

Çalışma alanındaki nüfusa yönelik etkiler Projenin inşaat, işletme ve kapama evreleri sırasında gerçekleşecektir. Beklenen etkiler şunları içermektedir:

- İç göç

Kapsam Dışı Kalanlar

- Herhangi bir etki kapsam dışı bırakılmamıştır.

⁴⁵ Kayseri: Anadolu Kaplanının Gözü, ABD Telgrafi 22 Şubat 2007 (https://wikileaks.org/plusd/cables/07ANKARA385_a.html)

⁴⁶ Mevcut durum araştırması, Aralık 2014

13.5.1 İnşaat, İşletme ve Kapama Aşaması Etkileri ve Azaltım Önlemleri

İç Göçün Topluluklarda Yarattığı Bozulma

Etki Değerlendirmesi

Etkili Göçün Topluluklarda Yarattığı Bozulma

Alıcı Ortam Hassasiyeti⁴⁷	Yüksek
Etkinin Büyüklüğü	Dolaylı, uzun vade, yerel düzeyde, olası. Yüksek etki büyüklüğü
Önemi	Yüksek düzeyde olumsuz

İç göç ÇSED'nin sosyo-ekonomi ile ilgili bölümlerinde ele alınan çok sayıda diğer başlık ile bağlantılı ve bu başlıklarla örtüşen karmaşık bir konudur. Enflasyon ve altyapıdaki değişiklikler gibi daha spesifik bazı başlıklar diğer bölümlerde ele alınmaktadır; bu bölümde ise sosyal sermayedeki değişiklikler, yabancılar ile yeni gelenler arasındaki ilişkiler ve yeni gelenlerin çalışma alanında oluşturabilecekleri diğer dolaylı değişiklikler gibi daha az somut hususlar ele alınacaktır.

İşçi göçleri özellikle yapım faaliyetleri sırasında ortaya çıkan muhtelif dolaylı etkiler ile bağlantılıdır. Yeni işçilerin gelişi iyi planlandığı takdirde etkileri nispeten küçük olacaktır. Ancak etkilerin azaltılmasına yönelik uygun adımlar atılmadığı takdirde yeni işçilerin gelişi kaynaklar için rekabeti arttırabilir ve istihdam olanağı ya da yeni geçim kaynakları arayan diğer ekonomik göçmenleri bölgeye çekerek hâlihazırdaki göç eğilimlerini etkileyebilir. Bu potansiyel sorunların ele alınmaması durumunda iç göçün proje sahası etrafındaki yerel sahalarda genel olarak olumsuz etkiyi arttırması beklenmektedir.

Etki analizi bu iç göç unsurlarını ve doğrudan istihdam ve işçi konaklaması hususları ile bağlantılı temel varsayımları ele almaktadır. Ayrıca mümkün olduğunca ÖMAŞ'ın kontrolü dışında çalışma alanına gelen başka işçiler gibi yaygın dolaylı değişiklikleri de ele almayı hedeflemektedir.

Sosyal sorunlar - alkol ve uyuşturucu kullanımında artış ya da yerel normlar ile uyumlu olmayan diğer davranışlar - göçün yaygın bir dolaylı unsurudur. İşçiler uzun süreler boyunca eşlerinden ve ailelerinden uzakta yaşadıklarında bu sosyal sorunlar daha da şiddetli hale gelebilir. Mevcut durum araştırması Kayseri'nin daya büyük ilçelerinden veya Türkiye'nin diğer şehirlerinden gelen kentli vasıflı işçilere kıyasla kırsal alanlardaki işçilerin daha muhafazakar olabildiklerini göstermektedir.

Yetkililerle yapılan mülakatlarda muhafazakar ve dini nüfusla bağlantılı fuhuş veya ilgili faaliyetlerin söz konusu olmadığı bildirilmiştir. Develi'de⁴⁸ halka açık alanlarda alkol satılmamaktadır. Bir miktar alkol tüketimi olmakla beraber kamusal alanda alkol tüketimi görülmemektedir. Yine çalışma alanında bildirilen uyuşturucu kullanımı ve kumar ile ilgili nicel veriler elde edilmesi zordur. Anekdotsal veriler sınırlı ekonomik imkan ve istihdamın genç erkekler arasında alkol ya da uyuşturucu kullanımı ile birleştiğinde en yaygın suç sebeplerinden birini teşkil ettiğini belirtmektedir. En yaygın olarak bildirilen suç türü hırsızlık olup taşınmazların boş olduğu kış aylarında hırsızlık vakaları daha yüksektir. İlçe Jandarma Komutanlığı son beş yıl içerisinde suç oranlarında fark edilir bir değişiklik olmadığını bildirmiştir. Suriyeli mültecilerin dinamiğinin ise suç oranlarını etkilemediğini belirtmiştir.

Bölgeye olan iç göç ya da yabancıların dışlanması gibi nedenlerden dolayı mahalle içinde ya da mahalleler arasında sosyal çatışmanın olabileceği de ortaya konmuştur. Buna göre Projeye bağlantılı olarak çalışma alanında yeni ve istenmeyen hanelerin ortaya çıkması ya da algının bu yönde olması

⁴⁷ Hassasiyetlerin alıcının nadir ya da sahip olduğu kalitesine bağlı olduğu çevresel etkilerin aksine sosyal etkiler söz konusu olduğunda alıcının hassasiyeti değişikliğin sonucuna ve yaşam kalitesi üzerinde olumlu (ya da olumsuz) etkisene bağlıdır. "Çok yüksek" yaşam kalitesi üzerinde belirgin bir iyi ya da kötü yönde değişikliğe sebep olabilir. "Düşük" mevcut duruma göre değişikliğe sebep olurken yaşam kalitesi üzerinde bir değişikliğe sebep olmayacaktır.

⁴⁸ Ana bilgi kaynağı mülakatı, 26 Ocak 2016

halinde potansiyel bir sosyal kırılma ya da çatışma ortaya çıkabilir. Bölgeye yeni gelenler ya da diğer mahallelerin sakinleriyle karşılaştırıldığında madende eğitim ya da istihdam elde edilmesinden (ya da edilememesinden) kaynaklanan kıskançlıklar da sosyal uyumu bozabilir.

Mahalle içi ve mahalleler arası gerçek ya da algılanan farklılıklar aynı zamanda, çalışma alanında potansiyel olarak sosyal kırılma oluşumuna ya da bozulmaya yol açabilecek başka kaynaklardan da gelebilir. Bunları şu şekilde sıralayabiliriz:

- Erişim imkanı olmaması ya da çalışma alanındaki sosyal değişimlere tepki olarak anti sosyal davranış - söz gelimi sömürüye dayalı cinsel davranış, alkol/uyuşturucu kullanımı, adi suç ve;
- ÖMAŞ çalışanları ve yüklenicileri arasında ücret farklılıkları.

Proje yapım işleri sırasında 405, faaliyetler süresince 456 işçinin istihdam edileceğini öngörmektedir. Bölüm 14 Ekonomi ve İstihdam'da daha detaylı olarak açıklanan bu pozisyonların çarpan etkisi 1,140 - 2,098 arası ek veya "teşvik edilmiş" iç göç öngörmektedir. İşçiler mahallelerden ziyade Develi'de yaşamaya teşvik edilecektir, ancak mahallenin yerel sakini olan veya burada mevcut bir bağlantısı bulunan kişiler istisna olarak değerlendirilecektir.

İşçilerin barınmalarına yönelik temel varsayımlar şunlardır:

- Tüm vasıfsız ve yarı vasıflı işçiler yerel olarak (Develi İlçesi içerisinde) istihdam edilecek ve evde yaşayacak, her gün evden işyerlerine gideceklerdir;
- Yapım işleri için ÖMAŞ'ın tüm vasıflı işçileri Develi İlçesinin dışından seçilecek ve konaklama imkanı gerekli olacaktır;
- Yüklenicinin vasıflı işçilerinin %35'i Develi İlçesinin dışından seçilecek (işletmede bu oran %20'ye düşürülecektir) ve konaklama imkanı gerekli olacaktır;
- Proje alanı sınırları içinde konaklama imkanı sağlanmayacaktır;
- Erişim yolları ve boru hatlarının yapım işi yüklenicileri, mera izin ve onaylarına tabi olmak kaydıyla hat boyunca geçici kampları kullanabilirler;
- Gelen işçilerin tümü Develi'ye veya gerekirse Kayseri'ye yerleştirilecektir;
- ÖMAŞ ve yükleniciler için konaklama olanakları ÇSED ve Uluslararası Finans Kurumu (IFC) iş amaçlı konaklama ilkelerine uygun olacaktır.

Alıcı ortam hassasiyeti iç göçü etkileyen hususlar çerçevesinde yüksek olarak tanımlanmıştır. Tüm durumlara ilişkin nicel verilerin oluşturulması kolay değil ise de, değişen dinamiklerin yerel yerleşim birimleri için önemli sonuçları olabilir. Her ne kadar iç göçün en çok eleştiri aldığı dönem yeni işçilerin ilk geldikleri zaman olsa da, etki dolaylı ve uzun vadeli. Etki yerel düzeydedir ve değişiklikler olasıdır. Mevcut durumlar ve yukarıda belirtilen varsayımlar ile birlikte ele alındığında, büyük olumsuz durumların önem derecesinin etki azaltımı öncesinde yüksek olduğu değerlendirilmektedir.

Etki Azaltımı

İç göçün olumsuz yönlerinin azaltılmasında en önemli husus ÖMAŞ'taki işçilerin ve yüklenici işçilerinin yönetimidir. İşçilere konaklama imkanının nasıl ve nerede sağlandığı, işçilerin nasıl davrandığı ve mevcut bölge sakinlerine nasıl muamele ettikleri gibi hususların tümü değişikliğin topluluk uyumunu etkileme biçimini belirleyecektir.

ÖMAŞ işçilere konaklama imkanı sunulmasına ilişkin kararının bir parçası olarak güvenlik, barınma ve konaklama, sağlık ve altyapıdan sorumlu Develi yetkilileri ile görüşmüştür⁴⁹. Toplantıların amacı özellikle belediyelerin madende çalışan yeni işçileri özümseme yetisi ile ilgili sorular ortaya çıkarmıştır. Tüm durumlarda yetkililer ÖMAŞ ve yüklenicilere ait işçi tahminleri ile bağlantılı bir nüfus artışının yaklaşık 40.000 kişilik bir ilçe için fark edilir bir değişiklik yaratmayacağını belirtmişlerdir.

⁴⁹ Görüşülen yetkililer hakkında bilgi Bölüm 13.3.3 Metodoloji'de verilmiştir.

ÖMAŞ konut yardımı verecek ve yer değiştiren işçileri Develi ilçesine yerleşmeleri için teşvik edecek, işçilerin maden sahasına gidiş gelişleri için ulaşım imkanı sağlayacaktır. ÖMAŞ yüklenicileri arasında yerel istihdam standartlarının ve ilkelerinin oluşturulmasını da kapsayan yöre halkının istihdamını en üst düzeye çıkarma hedefi çerçevesinde yeni gelen işçi sayısını en aza indirecektir. Çalışma alanına gelenler ise enerji hattı ve erişim yolu inşaatı durumları haricinde Develi dışındaki daha küçük yerleşim birimlerine yerleştirilmeyeceklerdir. Belirtilen durumların her birinde gerekli olan kamplar kısa süreli olacaktır.

Ancak kısa süreli olsa bile kamplar sorun teşkil edebilir. Bu hususun ele alınmasında, (Bölüm 14 – İstihdam ve Ekonomi’de daha detaylı olarak açıklanan) insan kaynakları politikaları işçi ve yüklenicilerin kanunlara uymalarını öngörür, ayrımcılığı veya istismarı yasaklar. İnsan kaynakları politikaları ayrıca işe alma ve istihdam süreçlerinde şeffaflık ilkesini desteklemektedir; bu ilke istihdam süreci içerisinde sosyal uyumu etkileyebilecek bir başka dinamiği, yolsuzluk ve iltimas algısı riskini azaltmaktadır. Yerel İstihdam ve Eğitim Prosedürü (OMAS-HR-PRC-004) içerisinde işçilere eğitim verilmesine ilişkin önemli taahhütler yer almaktadır; prosedür ayrıca şirketin ve yüklenicinin istihdam süreçlerinin denetimlere açık olmasını sağlamaktadır. Bu şeffaflık düzeyi hem istihdam uygulamalarına hem de işçilerin dış algılarına ilişkin bir kontrol sağlamaktadır. İzleme süreci yüklenicileri açıkça dahil etmekte olup Yüklenici Yönetim Çerçevesinde (OMAS-ESMS-CM-PLN-001) ana hatları ile belirtilmektedir.

Toplumsal Anlaşmazlık ve Çözüm Politikası (OMAS-HSEC-POL-003) tüm dış paydaşlar ile doğabilecek sorunların proaktif bir biçimde çözülmesini hedefleyen mevcut bir ÖMAŞ politikasıdır. Bu politika Halkla İlişkiler Müdürü ile Güvenlik Müdürü arasındaki potansiyel toplum sorunları ile ilgili yönetim sorumluluğunun sınırlarını net bir biçimde ortaya koymaktadır. Bu politika, tüm vatandaşların topluluk üzerindeki gerçek ya da algılanmış bir etkiye ilişkin olarak nasıl şikayette bulunacaklarını bilmelerini sağlamak amacıyla proaktif paydaş katılımını esas alır. Bu proaktif katılım ve sorunların katılım faaliyetleri yoluyla tespitine ve şikayetin yaygın olarak iletilebilmesine ilişkin çabalar iç göçün tahmin edilemeyen etkilerinin tespitinde kilit öneme sahiptir

Paydaş katılım faaliyetleri, iş arayanların çalışma alanına spekülasyon göçünü en aza indirmek, mevcut durum nüfus verileri üzerindeki değişiklikleri takip ederek iç göçü ve dolayısı ile yöre halkı ile oluşabilecek çatışmaları önlemek amacı ile, muhtar ve belediye ile düzenli yapılan toplantıları içermektedir. Bu paydaş katılımı resmi makamlarla yasaları uygulama ve/veya proje kaynaklı kamu düzenine aykırı hareketlerin görüşülmesini de kapsar.

Bakiye Etkiler

Belirtilen önleyici faaliyetlerin yerine getirilmesi durumunda iç göç kaynaklı bakiye etkiler orta olumsuz olarak değerlendirilmektedir. Bakiye etki yeni gelen işçilerden bazılarının ÖMAŞ’ın kontrolü dışında olacağı hususunu göz önüne almaktadır. ÖMAŞ’a ya da yüklenicilerine bağlı olmayıp Develi’ye ya da çalışma alanı civarındaki kesimlere taşınan kişi ve kuruluşlar bir risk oluşturmaktadır. Buna ilişkin birincil sorumluluk devlet makamlarına aittir. ÖMAŞ mümkün olduğunca devam eden katılımı aracılığıyla bu makamlar ile işbirliği yapacaktır

13.5.2 Etki ve Azaltım Önlemlerinin Özeti

Yukarıdaki bölümlerde yer verilen potansiyel etkilerin ve azaltım önlemlerinin özeti aşağıda Tablo 13-9da verilmiştir.

Tablo 13-9Etkiler ve Azaltım Önlemleri Özeti

Etki	Alıcı ortam	Alıcı Ortam Hassasiyeti	Etki Kategorisi	Etkinin Büyüklüğü	Etkinin Potansiyel Önemi	Tasarım ve Azaltım Önlemleri	Yönetim Plan, Politika ve Prosedürleri	Bakiye Etkilerin Önemi
İç göçün toplum üzerinde bozucu etkileri	Develi	Yüksek	Dolaylı Uzun vade Lokal düzeyde Olası	Yüksek	Olumsuz, yüksek düzey	<ul style="list-style-type: none"> Develi kasabasında yerleşimin teşvik edilmesi amacı ile ev ödeneği vermek Şeffaf, adil ve eşit iş imkanları yaratmak amaçlı insan kaynakları politikalarına bağlı kalmak. Çalışanlarla ve toplum üyeleri arasındaki çatışmaların en aza indirilmesi amacı ile Toplumsal Anlaşmazlık ve Çözüm Politikası'na bağlı kalmak. Muhtar ve belediye ile düzenli görüşmeler yaparak içgöç ve nüfus değişiklikleri ve problemleri takip etmek.. 	İnsan Kaynakları Politikası İşyerinde Karşılıklı Saygı Politikası İnsan Kaynakları Politika ve Prosedürleri Yerel İstihdam ve Eğitim Prosedürü Toplumsal Anlaşmazlık ve Çözüm Politikası Paydaş Katılım Planı, Şikayet Prosedürü,	Orta seviyede olumsuz

13.6 İzleme Gereklilikleri

Tablo 13-10'da nüfus ve toplum için izleme gereklilikleri belirtilmektedir.

Tablo 13-10. Nüfus ve Toplum İzleme Gereklilikleri

Kaynak Dokümanı	İzleme Lokasyonu	Parametreler	Sıklık
Paydaş Katılım Planı OMAS-ESMS-SEP- PLN-001 ve Şikayet Prosedürü OMAS- HSEC-PRC-003	<ul style="list-style-type: none"> Halkla İlişkiler Ofisi Topluluklar 	<ul style="list-style-type: none"> Paydaş Katılımı kayıtları Şikayet kayıtları Taahhüt denetim kayıtları Kilit paydaşlarla yapılan anketlerin sonuçları 	Sürekli ve aylık gözden geçirme çalışmaları Madenin yaşam döngüsü süresince yıllık raporlama
Halkla İlişkiler ve Çatışma Önleme Protokolü OMAS-HSEC-POL-003	<ul style="list-style-type: none"> Halkla İlişkiler Ofisi Güvenlik ofisi Yüklenici ofisi Topluluklar 	<ul style="list-style-type: none"> Paydaş Katılımı kayıtları Şikayet kayıtları Yüklenici kayıtları Güvenlik kayıtları Olay raporları 	Sürekli ve aylık gözden geçirme çalışmaları Madenin yaşam döngüsü süresince yıllık raporlama
İnşaat Etkileri Yönetim Planı OMAS-HSEC-PRC-001	<ul style="list-style-type: none"> Proje Yöneticisi Ofisi İnşaat Yüklenicisi Ofisi Topluluklar 	<ul style="list-style-type: none"> Paydaş Katılımı kayıtları Şikayet kayıtları Yüklenici kayıtları Olay raporları 	Günlük öngörülemez kesinti raporları İnşaat evresi için haftalık raporlama
Toplumsal Kalkınma Yönetim Çerçevesi OMAS-ESMS-CD-PLN-001	<ul style="list-style-type: none"> Halkla İlişkiler Ofisi Topluluklar 	<ul style="list-style-type: none"> Paydaş Katılımı kayıtları Şikayet kayıtları Taahhüt denetim kayıtları Kilit paydaşlarla yapılan anketlerin sonuçları 	Sürekli ve aylık gözden geçirme çalışmaları Madenin yaşam döngüsü süresince yıllık raporlama